



BASHKIA SHKODËR
DREJTORIA E MJEDISIT PYJEVE DHE ADMINISTRIMIT TË UJRAVE

MIRATOHET
KRYETARI I BASHKISË
Voltana ADEMI

Plani i masave për parandalimin dhe menaxhimin e zjarreve në
fondin pyjor/kullosor.



Përgatiti.

Ing. Aida Shllaku

Ing. Jozef Ndoci

Përmbajtja:	
1.Hyrje	3
2. BAZA LIGJORE	4
Legjislacioni europian.	4
3.ANALIZA	4
3.1 TERRITORI	4
4. POZICIONI GJEOGRAFIK	7
4.1 Topografia dhe relievi	7
4.2 Gjeologjia	8
4.3 Klima	12
5.Vegjetacioni	16
6. PERDORIMI I TOKES	20
6.1.Sistemet territoriale	20
6.2. Sistemi Natyror	21
6.3 Sistemi Bujqësor	23
6.3.1 Tokat Bujqësore	24
7. ZJARRET NE PYJE.	24
7.1 Siperfaqet e pershkuara/djegura nga zjarri.	24
7.2 Shkaqet e rrënies së zjarreve.	33
7.3. Klasifikimi i zjarreve në pyje/kullota.	33
7.3.1 Faktoret që ndikojnë në rritjen e rrezikut për shfaqjen dhe zhvillimin e zjarreve ne pyje.	36
7.4. Masat për parandalimin e zjarreve në pyje/kullota	37
7.4.a.Masat preventive	37
7.4.b.Masa përgatitore.	37
7.4.c.Masa direkte	38
8.Veprimet kryesore gjatë zbulimit të zjarrit në pyje/kullota.	41
9. Plani i masave për parandalimin dhe menaxhimin e zjarreve në fondin pyjor/kullosor.	42
9.1 Veprimet :	44
Në rastet e shfaqjes së zjarrit në zonë pyjore/kullosore , vrojtuesi/sinjalizuesi kryen veprimet si më poshtë:	44
10. Hartat :	45



1.Hyrje

Bazuar në ligjin nr 152, datë 21.12. 2015 “Për shërbimin e mbrojtjes nga zjarri dhe shpëtimi”.“Zjarr” është dukuria e djegies, e shoqëruar me nxehtësi të lartë, tym dhe dritë në formë flakësh përcëlluese.“Zjarr normal” është zjarri që shkakton dëm, për përballimin e të cilit janë të mjaftueshme forcat operacionale, mjetet dhe pajisjet e stacionit zjarrfikës të bashkisë.

“Zjarr masiv” është zjarri që zhvillohet apo tenton të zhvillohet në sipërfaqe e volume të konsiderueshme, për përballimin e të cilit, përveç forcave operacionale, mjeteve e pajisjeve që zotëron shërbimi zjarrfikës i një stacioni, kërkohet edhe pjesëmarrja për ndihmë nga stacionet zjarrfikëse të bashkive të tjera.

“Zjarr me përmasa të mëdha” është zjarri që zhvillohet në sipërfaqe e volume të mëdha, për përballimin e të cilit, përveç forcave operacionale, mjeteve e pajisjeve që zotëron shërbimi zjarrfikës, kërkohet edhe pjesëmarrja, për ndihmë, e forcave e mjeteve të shërbimeve apo strukturave të tjera operuese.

“Organizim i ndërhyrjes në shuarjen e zjarrit dhe shpëtim” është tërësia e masave tekniko-organizative të nevojshme, për organizimin e forcave të ndryshme, mjeteve, pajisjeve zjarrfikëse, metodave e taktikave, të cilat përdoren për ndërhyrjen në shuarjen e zjarrit, evakuimin dhe shpëtimin e jetës së njerëzve, kafshëve dhe pronës.

Një zjarr në pyll është një zjarr me sensibilitet të zgjeruar në zonat pyjore të mbuluara me shkurre , bimësi pyjore apo pyje të lartë duke përfshirë edhe strukturat e vendosura brenda pyjeve . Objektivi kryesor që duhet të ndiqet është kufizimi i dëmit duke ulur sipërfaqet e mbuluara nga zjarri duke vepruar në drejtim të parandalimit dhe luftës aktive kundër zjarrit në pyje.

Parandalimi i zjarreve në pyje duhet të bazohet në njohjen e motiveve dhe të finalizohet duke vepruar në luftën aktive për parandalimin e tyre.

Mbrojtja e pyjeve nga zjarret duhet të bazohet në:

Integrimin e veprimeve midis parandalimit dhe zhdukjes së zjarrit.

Organizimin e shërbimeve të integruara zjarrfikëse me strukturat e tjera të angazhuara në mbrojtjen e pyjeve.

2. BAZA LIGJORE

Ligji nr Ligjit nr. 115/2014 “Për ndarjen administrative-territoriale të njësive të qeverisjes vendore në Republikën e Shqipërisë”,

Ligjit nr 139/2015 “ Për vetëqeverisjen vendore”.

Ligji Nr. 9385, datë 4.5.2005: “Për Pyjet dhe Shërbimin Pyjor”.i ndryshuar

Ligji Nr. 9693, datë 19.3.2007: “Për fondin kullosor” i ndryshuar.

Ligji Nr. 10 431, datë 09.06. 2011 “Për Mbrojtjen e Mjedisit”.

Ligji Nr. 152, datë 21.12. 2015 “Për shërbimin e mbrojtjes nga zjarri dhe shpetimi”.

VKM 1080, datë 22.12.2010 “Mbi rregullat për parandalimin dhe shuarjen e zjarreve në pyje dhe kullota”.

Legjislacioni europian.

- Rregullore CE 1485/2001 që modifikon rregulloren CE 2158/92 mbi mbrojtjen e pyjeve dhe banoreve nga zjarret në pyje.
- Rregullore CE 2152/2003 mbi monitorimin e zjarreve në pyje dhe nderhyrjet ambientale për mbrojtjen.

3.ANALIZA

3.1 TERRITORI

Administrimi i fondit pyjor dhe kullosor në territorin e Bashkisë Shkodër, është një funksion i deleguar i bazuar në ligjin nr. 139/2015 “Për vetëqeverisjen vendore” neni 22 pika 4 dhe neni 27 pika 5 i këtij Ligji ku shprehimisht thuhet : **Funksionet e bashkive në fushën e bujqësisë, zhvillimit rural, pyjeve dhe kullotave publike, natyrës dhe biodiversitetit** pika 5. *Administrimin e fondit pyjor dhe kullosor publik, sipas legjislacionit në fuqi.*

Ligji bazë mbi të cilin kryhet administrimi i fondit pyjor dhe kullosor është ligji nr 9385/2005 “Për pyjet dhe shërbimin pyjor“ i ndryshuar me ligjin nr. 48/2016 “Për disa shtesa dhe ndryshime në ligjin nr. 9385/2005 “Për pyjet dhe shërbimin pyjor”, si dhe aktet nënligjore në zbatim të tij.

Kështu në administrim të Bashkisë Shkodër kalon fondi pyjor/ kullosor i bazuar në VKM nr 433 dt 08.06.2016 “ Për transferimin në pronësi të bashkive të pyjeve dhe kullotave publike , sipas listës së inventareve, dhe aktualisht në administrim të MM e të ish komunave/bashkive” pika 48.

Në sistemin natyror pyjet dhe kullotat zënë një sipërfaqe të konsiderueshme me vlera ekonomike, mjedisore, rekreative, turistike. Pyjet shpërndahen në të gjithë territorin e bashkisë, por veçanërisht në zonën malore, ku gjenden pyjet e lartë dhe me vlera të larta peizazhike.

Ekosistemet pyjore luajnë një rol të rëndësishëm në aspektin ekonomik për prodhimin e lëndës së drurit dhe druve të zjarrit, punësimin në zonën rurale, në shërbimet mjedisore si reduktimi i dioksidit të karbonit, zbutja e ndryshimeve klimatike, mbrojtja e tokës nga erozioni dhe rrëshqitjet, zbutet klima, reduktohet dioksidi i karbonit, pasi thithet nga pemët nëpërmjet fotosintezës ku gjatë rritjes depozitohet në dru, lëvore, gjethë e rrënjë. Sipërfaqet pyjore shërbejnë si rezervuar karboni, ndaj shtimi apo përmirësimi i këtyre sipërfaqeve do të ndihmonte në reduktimin e dioksidit të karbonit në atmosferë. Në kuadër të protokollit të Kjetos ku bën pjesë edhe Shqipëria, shtetet janë dakordësuar të luftojnë efektin sere nëpërmjet uljes së sasisë së karbonit, nëpërmjet pyllëzimit dhe ripyllëzimit. Nëse ky objektiv arrihet, krijohen kapacitete të lira karboni (kreditë karboni), të cilat mund të shiten tek vendet me teprica karboni. Pyjet kryesore, gjenden në zonën malore të Bashkisë, në brigjet e lumenjve Drin, Buna, Kir dhe Shale. Sipërfaqet më të mëdha shtrihen në Brucaj me 2784 ha, lugina e Kirit, lugina e Shalës me 6760 ha, Sheldi 1889 ha, Drisht 5451 ha, Shosh 3175 ha dhe Shllak 955 ha. Në sipërfaqen pyjore dominojnë pyjet e larta bredhi dhe pisha, shkurre të ndryshme. Në kushtet e terrenit të pjerrët në zonën malore, pyjet janë faktori kryesor i mbrojtjes së tokës nga rrëshqitjet dhe erozioni, mbrojtjen e brigjeve të lumenjve dhe vijes bregdetare për mbrojtjen nga ndryshimet morfologjike dhe vijes bregdetare. Sigurimi në realizimin e reformës së decentralizimit të kompetencave në administrimin e pyjeve dhe kullotave publike dhe dixhitalizimi i hartave të fondit pyjor nën administrim mbeten pikënisjet drejt suksesit për përmirësimin e situatës aktuale. Njësitë Administrative nevojitet që nëpërmjet planeve të menaxhimit të pyjeve dhe kullotave mund të ofrojnë banorëve të tyre mundësi punësimi në periudha ku ka aktivitete të punimeve pyjore. NjA-të, nëpërmjet mbjelljes dhe rimbjelljes së drunjëve të lartë mund të përfitojnë më shumë të ardhura, mbështetje financiare në realizimin e projekteve si dhe të ardhura të vazhdueshme e të sigurta nga shitja e kapaciteteve të lira të karbonit.

Referuar vendimit të mësipërm, të dhënat e fondit pyjor/kullosor që kanë kaluar në pronësi dhe administrim nga Bashkia Shkodër janë:

Bashkia Shkodër administron në territorin e saj një fond Pyjor/Kullosor prej

43806 ha e ndarë si më poshtë:

Nr	Emërtim	Sip/ha
1	Pyje	30 992
2	Toka me bimësi pyjore	851
3	Toka Djerrë	1 029
4	Kullota	5 377
5	Toka Inproduktive e shkëmbore	5 556
	TOTAL	43 806

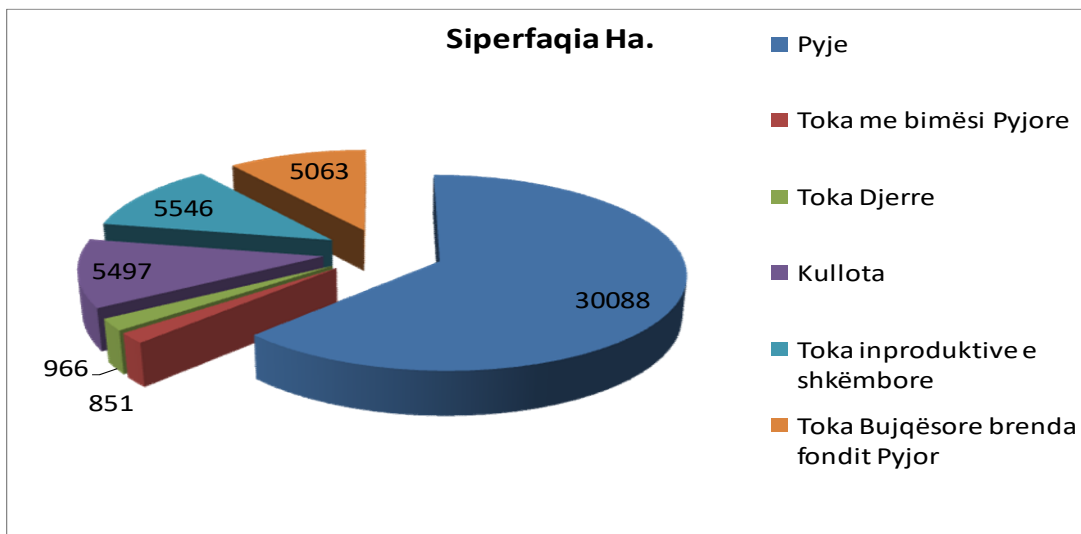
Sipas Njësive Administrative rezulton si më poshtë:

Nr	NJ Administrative	Sip/ha
1	PULT	13 417
2	SHALE	10 056
3	POSTRIBE , RRETHINA	8 498
4	SHOSH	7 913
5	GURI I ZI	3 487
6	BERDICE	75

Nja Velipojë, Ana e Malit si edhe qyteti i Shkodrës bëjnë pjesë në Zonat e Mbrojtura dhe administrohen nga Agjensia Kombëtare e Zonave të Mbrojtura/agjensia Rajonale Shkodër.

Sipërfaqet pyjore/kullosore të cilat janë të mbrojtura me dispozita ligjore të vecanta, nuk administrohen nga Bashkia Shkodër.

Keshtu nuk janë pjesë e këtij Plani , Ekonomia Pyjore Tarabosh (Shirokë-Zogaj , Ana e Malit) , Rezervati Velipojë , Maja e Zezë,Ekonomia Kullosore Mali Kolaj Ekonomia Pyjore Dajc-Velipojë.



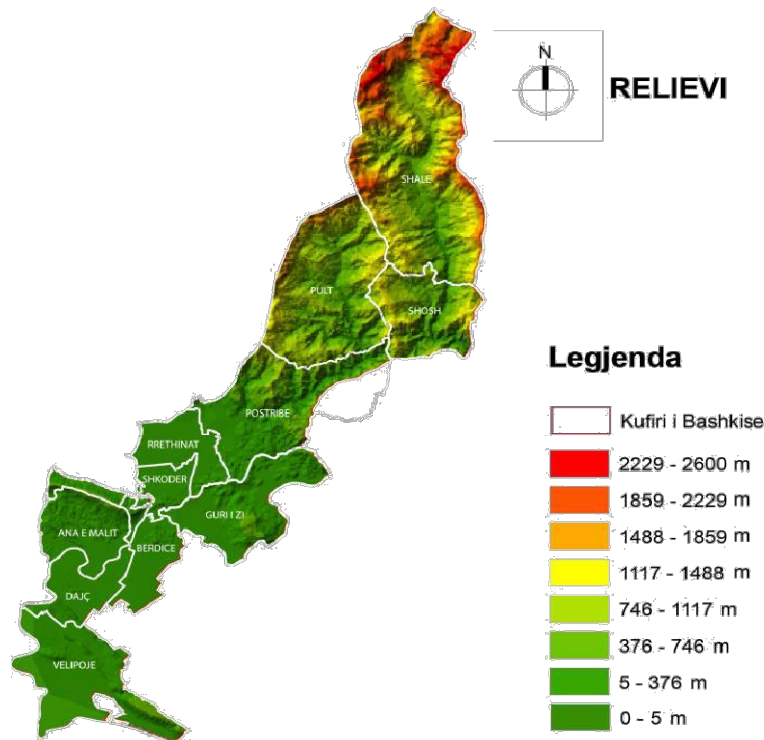
4. POZICIONI GJEOGRAFIK

4.1 Topografia dhe relievi

Shkodra ndodhet në veriperëndim të Shqipërisë. Bashkia e re Shkodër, ka një larmishmëri relievi si rrjedhojë e zgjerimit të saj nga perëndimi në drejtim të Velipojës dhe nga verilindja në drejtim të Alpeve. Qyteti është i vendosur kryesisht në rrafshinë. Në drejtimin jugperëndim verilindje ka kuotat nga 9.5 m deri në 24 m mbi nivelin e detit. Gjeologjikisht qyteti ndodhet në rajonin e një fundosje tektonike të periudhës së pliocenit. Në truallin e qytetit gjenden depozitimet e lumenjve përreth. Klima është mesdhetare me një përzierje kontinentale dhe detare.

Në veriperëndim të tij ndodhet Liqeni i Shkodrës. Nga liqeni buron Lumi i Bunës (44 km) që derdhet në detin Adriatik. Rrjedhja e poshtme e lumit Buna ndan kufirin me Malin e Zi. Lumi Bunës bashkohet me lumin Drin rreth 1.5 km në jugperëndim të qytetit. Nga ana lindore qyteti kufizohet nga Lumi i Kirit që buron nga Malësitë e Veriut dhe është 43 km i gjatë. Ky lum derdhet në Lumin Drin që rrethon Shkodrën nga ana jugore.

Pjesa kryesore fushore e qytetit ka një shtrirje prej 1,150 ha, ndërsa pjesa kodrinore ka një shtrirje prej 350 ha. Në qytet përfshihen dhe tre lagje periferike: Bahçalleku në jug, Shiroka dhe Zogaj në perëndim, të cilat zënë gjithsej një sipërfaqe prej 180 ha. Shkodra nga ana lindore dhe jugore rrethohet nga një varg kodrash deri në 110 m lartësi, kodrat e Rrencit në lindje dhe të Tepes në jug. Në jugperëndim gjendet kodra shkëmbore e kalasë së Rozafës me lartësi 130 m dhe sipërfaqe 3.6 ha.



Harta e Relievit Shkoder

VSM, Bashkia Shkoder

4.2 Gjeologjia

Në territorin e Bashkisë Shkodër gjejnë përhapje shkëmbinj dhe dhera me litologji të ndryshme të moshave nga Permiani e deri në Kuarternar. Këto shkëmbinj dhe dhera i përkasin zonave tektoniko – faciale të “Gashit”, n/zona “Vermoshi”, të Alpeve Shqiptare, të “Mirditës”, të “Krasta - Cukalit” dhe të “Krujës. Në territorin e Bashkisë në sipërfaqe shfaqen shkëmbinj rrënjësor dhe dhera të kuaternarit të tipit mbulesor por që kanë trashësi të tillë që nuk mund të neglizhohen gjatë kryerjes së ndërtimeve në fushëpërhapjen e tyre. Shkëmbinjtë dhe dherat ndahen në grupe:

- Shkëmbinj të fortë ○
- Shkëmbinj mesatare ○
- Shkëmbinj të butë ○
- Dhera pa kohezion ○
- Dhera me kohezion

- Dhera me veti speciale

Territori i Bashkisë Shkodër shtrihet në një hapësirë me kontraste të medha përse i përket kushteve gjeomorfologjike. Ai fillon që nga male të larta në veri dhe në lindje e deri në bregun e detit në jugperëndim. Brenda këtij territori gjenden zona fushore të sheshta ose gati të sheshta, shpate kodrash të buta deri mesatare, shpate malore të pjerrëta deri të thikëta, shpate të luginave lumore te formave te ndryshme, deri ne kanione si dhe bregdet i tipeve akumulativ. Për lehtësi vlerësimi te gjithë territorin e Bashkisë është ne 3 njesi kryesore morfologjike:

- Njesia morfologjike fushore ○
- Njesia morfologjike kodrinore ○
- Njesia morfologjike malore

Njesia morfologjike fushore zë një pjesë të konsiderueshme të territorit. Nën njesia fushore perendimore – jugperendimore ka përhapje që nga bregdeti në jugperëndim Velipoja dhe deri në veriperendim në zonën e Hotit. Dy janë fushat kryesore që përbëjnë këtë njësi; fusha e Nenshkodrës dhe ajo e Mbishkodrës. Fusha e Nenshkodrës në vetvete përbëhet nga disa fusha të rendeve më të ulta si ajo e Velipojës, Luarzës, Trushit Dajçit, Bushatit, Mjedës, Stajkës dhe Bërdicës. Janë fusha të sheshta me kuota nga 0,0 m deri në 5 m, rrallë deri 20m (fusha e Mjedës). Kanë një pjerrësi shumë të vogël deri horizontale. Nga ana gjeologjike ndërtohen kryesisht nga argjila të përziera me material ranor. Përshkohen nga një sistem i dendur kanalizimesh dhe përdoren edhe për kultivimin e kulturave bujqësore. Fusha e Mbishkodrës në vetvete përbehet nga disa fusha të rendeve me të ulta si ajo e Shtojit, Gruemirës, Koplikut (Fig 16), Buzës ëe Ujit dhe Bajzës. Janë fusha me kuota nga 5 m (kuota e Liqenit të Shkodrës) deri në 300 m (në afërsi të Dedajve). Kanë një pjerrësi mesatare deri të pjerrta. Pjerrësia e tyre arrin deri 3 - 4° rrallë 5 - 6°. Nga ana gjeologjike ndërtohen kryesisht nga rera dhe zhavore të perziera me material argjilor dhe me pak nga argjila.

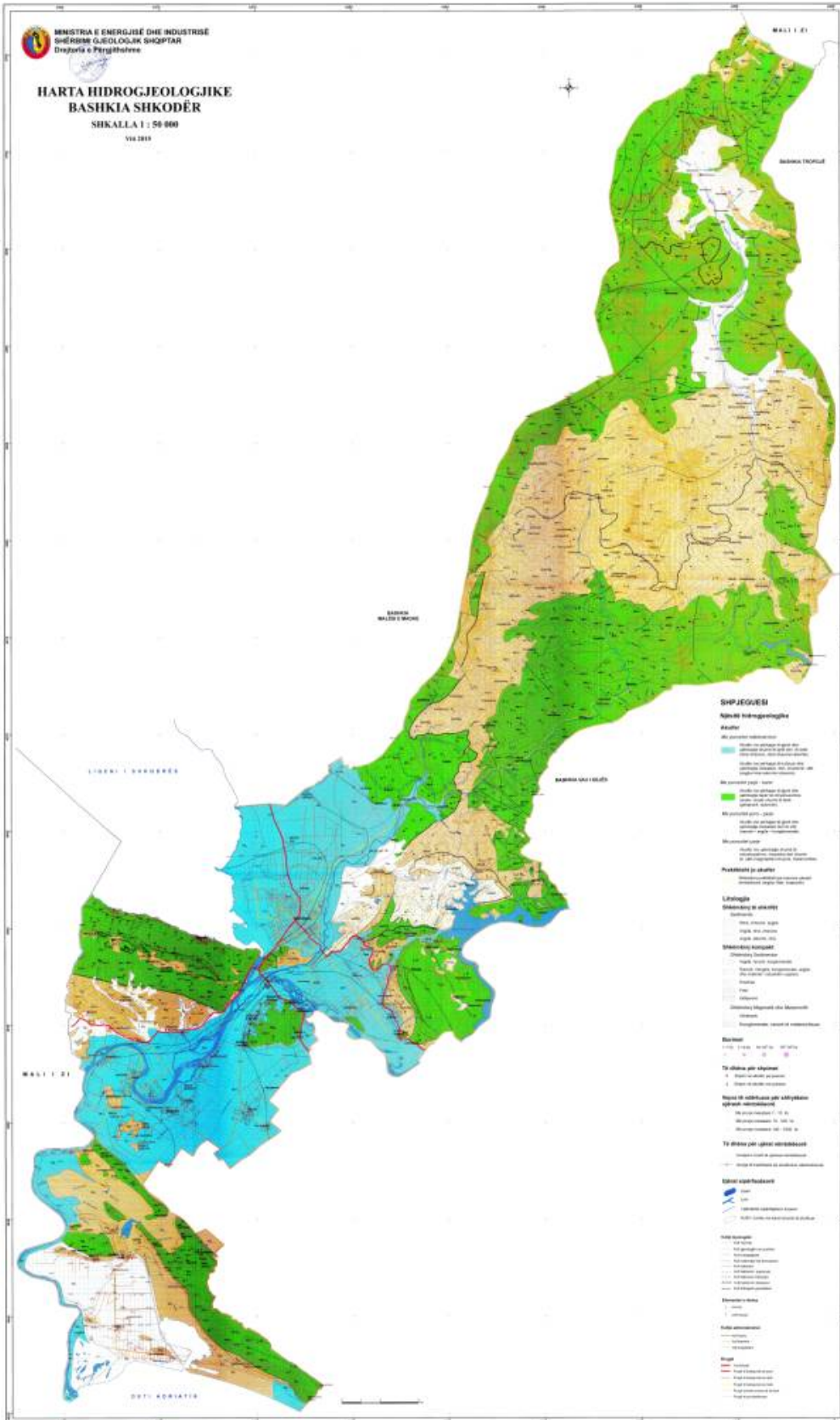
Njesia morfologjike kodrinore zhvillohet në jug, jugperendim dhe perendim. Menjeherë sapa perfundon njesia fushore shfaqen format e kodrave te cilat kane kuota nga 50 m deri ne 700 m. Ne vartesi te strukturave gjeologjike ku ato gjenden shfaqen edhe forma relievi tipike si p.sh, reliefet kodrinore te strukturave monoklinale dhe reliefet kodrinore te strukturave te rrudhosura. Rajon tipik



ku shfaqen format morfologjike te strukturave monoklinale eshte brezi i kodrave nga Gruemire deri ne Bajze. Nga ana gjeologjike ndertohen kryesisht nga gelqeroret e jurasi-kretakut te zones se Alpeve Shqiptare. Kuotat e tyre levizin nga 50 deri 450 m. kane pjerresi te shpateve ne perendim te bute dhe ne lindje me te larte deri ne 30°. Strukturat e rrudhosura antiklinale kemi kodrat ne afersi te Velipojes (Vazhdimi veriperendimor i Kurrizoreve te Kakarriqit dhe Rrencit) ndertohen kryesisht nga gelqeroret e kretakut te siperm dhe cocenit te zones Kruja dhe kodrat e Bushatit dhe Berdices Tepes dhe Oblikes te cilat ndertohen nga depozitimet flishore te zones Krasta - Cukali dhe Kruja. Shpatet e ketyre kodrave kane pjerresi nga 5 deri ne 350 dhe drejtime renie te ndryshueshme. Kuotat e tyre jane te ulta nga 50 deri 150m. Shpatet shpesh jane te rumbullakosur nga modelimi i shkaktuar nga rrjedhjet ujore siperfaqesore.

Njesia kodrinore ne Bashkinë e Shkodres eshte e zhvilluar edhe lindje te qytetit te Shkodres ne zonen Bardhaj - Guri i Zi – Mazrek - Vilze. Ketu kodrat paraqiten ne menyre te shregullt kjo per faktin se kane perberje te ndryshme gjeologjike nga gelqeroret e Alpeve Shqiptare; gelqeroret e zones Krasta - Cukalit (Kodrar e Sheldise); flishi dhe Shembinjte ultrabazike te masivit te Bardhanjoreve. Kane shpate ne pergjithsi shpate te bute dhe kuata te vogla nga 50 deri 600 m. Njesia kodrinore e zones Mnele – Gomsiqe – Korthpule shtrihet ne jug te Bashkisë. Shpatet e tyre jane me pjerresi mesatare deri 25°. Kuotat levizin nga 150 deri 600 m. Nga ana gjeologjike ndertohen nga shkembinj ofiolitike te zones Mirdita masivi ultrabazik I Gomsiqes dhe vazhdimi verilindor i masivir gabro - peridotit te Kashnjetit.

Njesia morfologjike malore ze një pjese të rëndësishme te siperfaqes se Bashkisë. Ajo shtrihet ne pjesen veriore verilindore dhe lindore te territorit te bashkisë. Ajo fillon me shpatetmalore te Alpeve Shqiptare nga kufiri shtetror me Malin e Zi ne perendim deri ne kufi me qarkun e Kukesit. Karakteristike kryesore jane kreshtat e larta, luginat e thella dhe shpatet e thepisura. Keto karakteristika i japin zones malore te bashkisë te Shkodres nje nje vlere te larte.



4.3 Klima

Në Bashkinë Shkodër klima është mesdhetare fushore, kodrinore, pjesërisht paramalore me gërshtime të natyrave detare e kontinentale, ndërkohë që në pjesën veriore është kontinentale malore. Ajo karakterizohet nga klimë tipike mesdhetare me verë të nxehtë e të thatë dhe dimër relativisht të butë, me vjeshtë e pranverë të paqëndrueshme, si nga pikëpamja e reshjeve ashtu edhe e temperaturave. Ndërkohë zona verilindore karakterizohet nga dimër i ftohtë me reshje dëbore, dhe verë të freskët. Klima, është e ndikuar nga relievi në përbërje nga deti dhe në lindje malet me lartësi, kushtet klimatike ndryshojnë brenda saj. Kushtet klimatike janë formuar nën veprimin e një sërë faktorësh si prania e Alpeve me klimë të ftohtë gjatë dimrit, fusha e Nënshkodrës është e ndikuar nga erërat që vijnë nga të gjitha drejtimet duke zbutur klimën, por edhe erëra të thata që demtojnë prodhimin bujqësor.

Në drejtim VL, vijnë erëra të forta të Murlanit, ndikimi i relievit kodrinor të vargut Tepe-Kala-Tarabosh, erëra të ftohta që zbresin nga malet e Mali të Zi në liqenin e Shkodrës. Rol të ndjeshëm kanë erërat lokale me karakteristike, si Murlani dhe Shiroku gjatë dimrit, por dhe gjatë gjysmës së dytë të vjeshtës dhe gjysmës së parë të pranverës. Nga pozicioni verior i qytetit në raport me hapësirat jugore të Ultësirës Perëndimore, ku bën pjesë qyteti i Shkodrës, gjë që reflektohet në intensitetin e rrezatimit diellor, nën qarkullimet e masave ajrore që ndërthuren apo alternohen gjatë periudhave të ndryshme të vitit, sidomos gjatë dimrit.

Klima karakterizohet nga ndryshime të theksuara midis Nënshkodrës dhe Mbishkodrës.

- Në zonën e ulët bregdetare karakterizohet nga verë e nxehtë e të thatë dhe dimër relativisht të butë, me vjeshtë e pranverë të paqëndrueshme, si nga pikëpamja e reshjeve ashtu edhe e temperaturave. Zona verilindore në karakterizohet nga dimër i ftohtë me reshje dëbore, dhe verë të freskët.

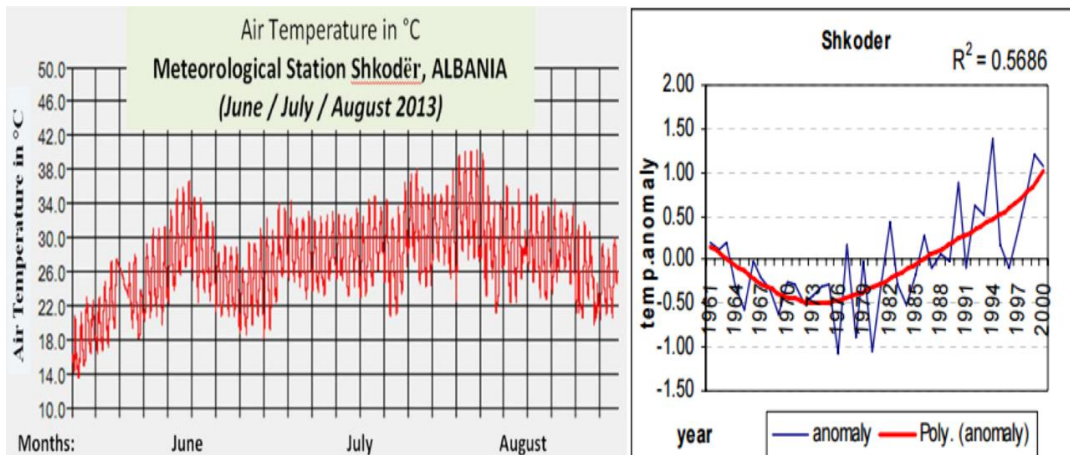
- *Reshjet atmosferike:* Sasia mesatare vjetore e reshjeve luhetet në 1800-1900 m/m, ndërsa në vite të veçanta, arrijnë 3000 m/m. Kjo sasi shpjegohet me hapjen e territorit, nga përbërja e jugperëndimi, prej nga vijnë masat ajrore detare të ngarkuara me avuj uji. Qyteti i Shkodrës karakterizohet nga reshje të shumta, 2065 mm në vit, sasi më të mëdha të reshjeve vërehen gjatë muajit nëntor (274 mm) dhe muajit dhjetor (280 mm), ndërsa muaji me më pak është korriku me 42 mm. Pasiqë reshjet intensive janë vërshimet dhe përmytjet e mëdha të lumit Drin e Kir nga njëra anë dhe të liqenit të Shkodrës dhe lumit Buna nga ana tjetër, duke shkaktuar kushte të vështira jetese për banorët e prekur. Trashësia e dëborës është e vogël dhe nuk qëndron gjatë, veçse në raste të jashtëzakonshme. Breshëri është një dukuri rrallë, regjistrohen mesatarisht 4-5 ditë dhe me kohëzgjatje të shkurtër 10-12 minuta. Shkodra karakterizohet nga reshje intensive me shira të vazhdueshëm kryesisht në formë shtrëngate dhe erëra të forta.

- Lugina e Shalës, dallohet për një klimë malore me dimër të ashpër dhe reshje të larta shiu dhe në formë dëbore dhe verë e freskët. Temperatura mesatare vjetore lëkundet në 10-11 gradë, gjatë janarit 0-1.5 gradë. Sasia vjetore e reshjeve 2920-2970 mm /vit, temperaturë mesatare e korrikut 19-21 gradë. Vlerat minimale absolute në Theth deri -19 gradë, kurse

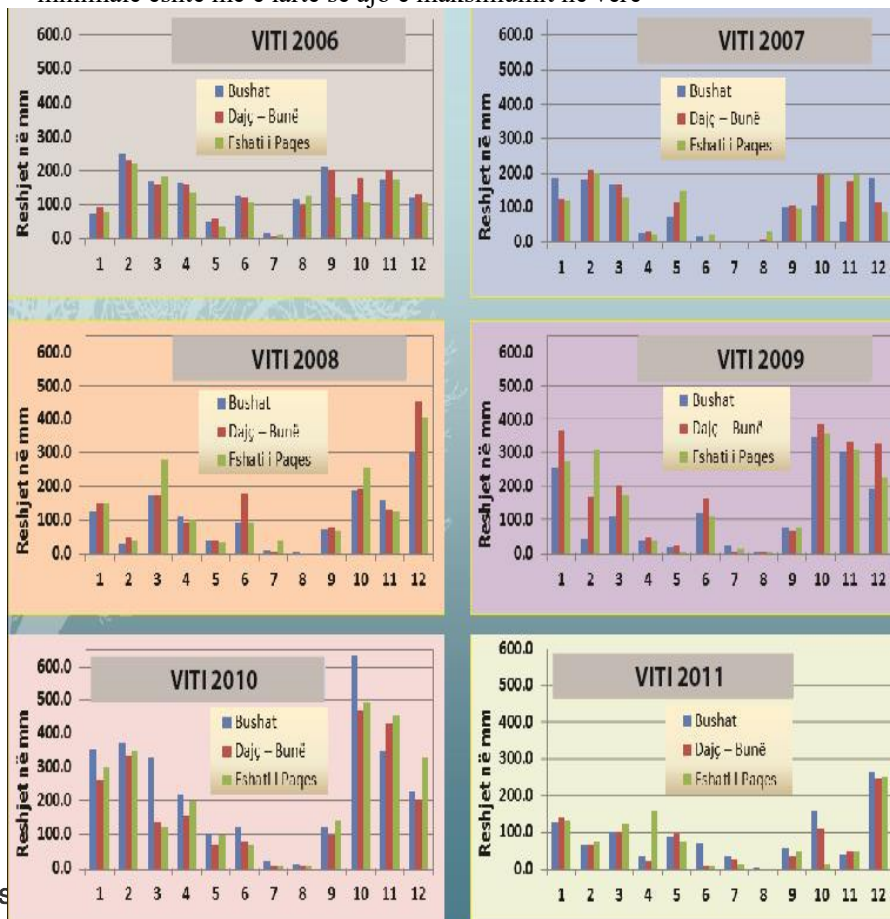


maksimale 30-35 gradë. Stina e vjeshtës është me reshjet më të shumta të shiut ndërsa gjatë dimrit në luginën e Thethit dominojnë reshjet në formë bore. Gjatë periudhës së verës bien vetëm 10 % e reshjeve vjetore. Lartësia maksimale e shtresës borëse ka arritur deri në 2.8 m.

Temperaturat e Ajrit Shkoder.



Ndryshueshmëria rreth vlerave normale te temperaturave me disa periudha të dallueshme gjatë 15 viteve te fundit – grafiku 18/1(rritje e temperaturave ditore si në vlerat maksimale dhe minimale, veçanërisht në verë), ndërsa mbas vitit 2000 përqindja e rritjes së temperaturave minimale është më e lartë se ajo e maksimumit në verë



Temperatura e ajrit: Në përgjithësi temperatura mesatare shumëvjeçare në Shkodër është 14.8o C. Amplituda mesatare vjetore është 19.7o C. Deti Adriatik dhe liqeni i Shkodrës ushtron një ndikim zbutës, si ndaj ashpërsisë së dimrit ashtu edhe ndaj të nxehtit veror duke e zvogëluar në mënyrë të ndjeshme amplitudën. Maksimumi temperatures është në muajn gusht ndërsa minimumi në janar. Variacioni mesatar ndërmujor d.m.th ndryshimet e temperaturës së një muaji të dhënë dhe të muajit të mëparshëm tregon se në përgjithësi ndryshime të theksuara nuk ka. Këto ndryshime vihen re në fillim të vjeshtës dhe të pranverës. Vlerat maksimale të këtij ndryshimi i gjejmë në periudhën shtator-tetor (5.2oC) dhe vlerat minimale në periudhën korrik-gusht (0.1oC).

Temperaturat mesatare shumëvjeçare në gradë celcius

Burimi: Plani i Përgjithshëm Bashkia Shkodër, 2016

Janar	Shkurt	Mars	Prill	Maj	Qershor	Korrik	Gusht	Shtator	Tetor	Nëntor	Dhjetor
5,0°C	6,5°C	9,5°C	13,6°C	18,0°C	22,0°C	24,6°C	24,7°C	20,9°C	15,7°C	10,9°C	6,9°C

Veçoritë e ecures ditore të temperaturës së ajrit jepen nga rrezatimi (insolacioni dhe rrezatimi tokësor të marra së bashku). Për sa i përket vlerave mesatare një interes të madh si nga ana teorike dhe praktike, paraqesin njohja e vlerave skajore, ku meritojnë vëmendje maksimumet e minimumet absolute. Ndërkohë në zonat malore temperaturat mesatare janë shumë herë më të ulëta se ato në zonat perëndimore të Shkodrës. Gjatë periudhës nëntor-shkurt temperaturat mesatare variojnë midis - 4/-5 dhe në periudha të caktuara mund të arrijnë në nivele shumë të ulëta 20 oC.

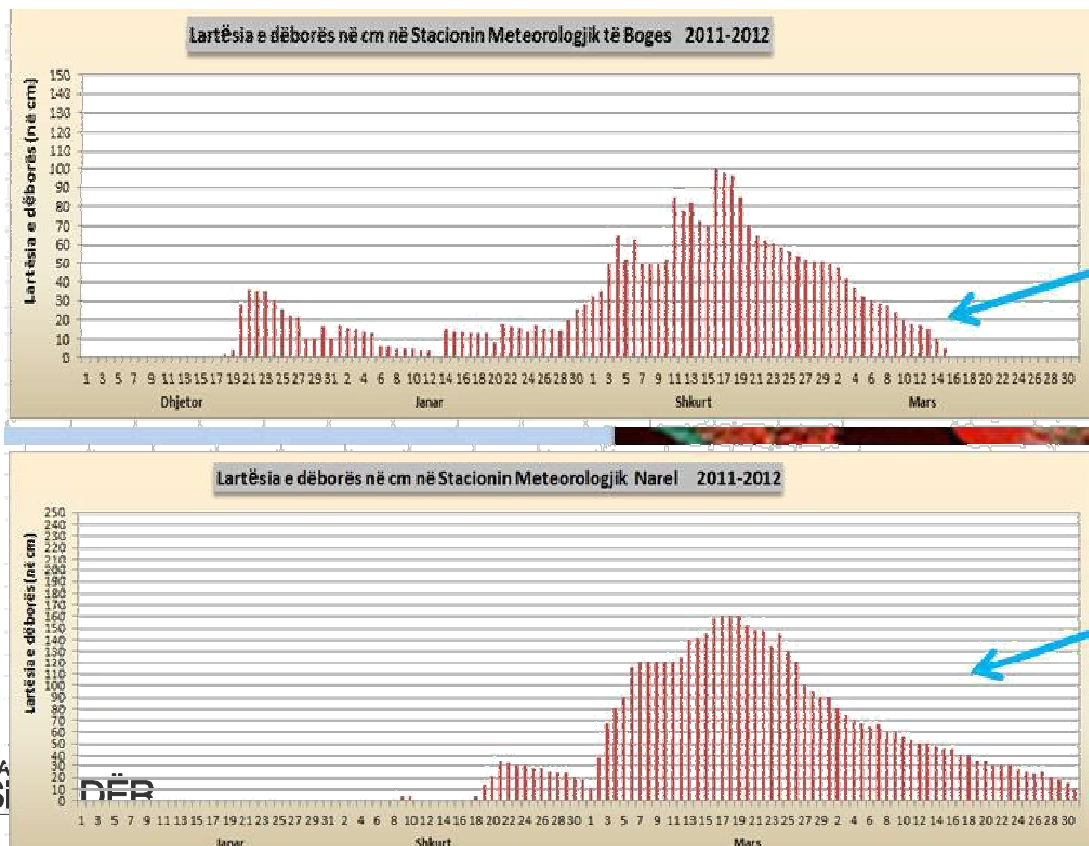
Lagështira e ajrit: Lagështira e ajrit është një element tjetër i rëndësishëm, që së bashku me elementët e tjerë ndikon në krijimin e mikroklimës. Ardhja e masave ajrore me origjinë polare nga gjerësitë mesatare, shoqërohet me uljen e lagështirës, kurse ato me origjinë atlantike sjellin rritjen e përmbajtjes së lagështirës në ajër. Përmbajtja e lagështirës në ajër krijon kushte potenciale, për rënien e reshjeve, forcon ose dobëson veprimin e elementëve të tjerë meteorogjikë mbi njerëzit, botën bimore dhe shtazore. Vlerat më të larta të lagështirës relative të ajrit, vërehen në muajt nëntor dhe dhjetor, ndërsa vlerat më të ulëta të lagështirës relative vërehen në muajt korrik-gusht.

Rrezatimi diellor: si faktor kryesor i treguesve të mikroklimës dhe ndryshimeve të klimës. Në qytetin e Shkodrës, shpërndarja e orëve me diell shkon rreth 2300-2500 orë në vit. Zona e Velipojës deri në 2700 orë me diell në vit. Ndërsa në pjesën veriore të bashkisë, orët me diell shkon deri 2100 -2300 orë në vit. Vlera më e lartë e zgjatjes faktike mujore të diellizimit është në muajin korrik, ku zgjatja astronomike e ditës është më e madhe, por qershori karakterizohet nga vranësira më të mëdha sesa korriku dhe gushti, prandaj edhe gushti ka më shumë orë me diell sesa qershori.

Erërat: Shkodra karakterizohet nga erëra karakteristike. Rrymat ajrore nuk janë vetëm një shfaqje e klimës, por mund të konsiderohen edhe një nga faktorët drejtues të saj. Regjimi i erërave është i lidhur ngushtë me regjimin sezonal, me pozicionin dhe shtrirjen e rrugëve si dhe me ndikimin e detit Adriatik. Erërat më karakteristike janë murlani ,veriu, të ftohta e të thata, shiroku, e ngrohtë e me lagështi. Në Shkodër fryejnë erëra që gjatë vitit ndryshojnë shpesh si drejtimin ashtu edhe shpejtësinë. Drejtimi i erërave, ndryshon gjatë vitit, dhe në të ndikojnë faktorët lokale, afërsia me detin, drejtimi i vargmaleve dhe i luginave të lumit Kir dhe Drin. Nga vrojtimet e kryera tregohet se gjatë stinës së vjeshtës e verës shpejtësia e erës, është më e vogël se në dy stinët e tjera të vitit. Shpejtësitë e mëdha të erës janë gjatë dimrit, ato janë karakteristike edhe gjatë muajit mars. Gjatë periudhës se dimrit rrymat e Shirokut ushtrojnë një ndikim të madh në shkrirjen e dëborës, duke shkaktuar fryerjen e liqenit dhe të lumenjve të Shkodrës, për pasojë krijimin e situatave të vështira përmbytëse si ato të vitit 2010. Gjatë periudhës se dimrit rrymat e Shirokut ushtrojnë një ndikim të madh në shkrirjen e dëborës, duke shkaktuar fryerjen e liqenit dhe të lumenjve të Shkodrës, për pasojë krijimin e situatave të vështira përmbytëse si ato të vitit 2010 dhe të pengesave të dergjies të lumit Drin në lumin Buna.

Reshjet e dëborës: Reshjet e borës, të marra nga stacioni meteorologjik i Bogës tregojnë se stina e reshjeve të dëborës zgjat gjatë gjithë dimrit. Lartësia më e madhe e borës arrin në 100 cm gjatë muajit shkurt. Si pasojë e dëborës së madhe që bie në këto zona, vihet re edhe bllokimi i rrugëve apo vështirësi për t'u aksesuar, veçanërisht në njësinë administrative të Pult, Shosh dhe Shalë.

Përsa i përket stacionit meteorologjik të Narel, për vitet 2011-2012, vihet re që reshjet e dëborës zgjasin më pak muaj, kryesisht gjatë shkurtit dhe marsit.



5.Vegjetacioni

Lista e bimëve sipas zonave vertikale bimore bazuar në studime të ndryshme është shumë e gjatë por vlen të citohet që bimësia në pellgun e liqenit të shkodrës shtrihet në katër breza si më poshtë:

Zona e makjes shtrihet në lartësinë 400-500 m lartësi mbi nivelin e detit. Prej drurëve dhe shkurreve gjethembajtëse, më të përhapura të kësaj zone, janë: ilqja, dëllinja e kuqe, shqopa, ulliri, mareja, dafina etj. Prej drurëve dhe shkurreve gjetherënëse mund të veçojmë: shega, shkoza e zezë, murrizi një bërthamësh, manaferra, driza, krekëza, thanukla, vidhi i bardhë, amorfa shkurre, gjineshtra, frashër uji, frashëri i bardhë, plepi i bardhë, plepi i zi, shelgu i zi, shelgu i kuq, vërr i zi, fiku etj.

Zona e dushkut shtrihet në lartësitë 300-700 metra mbi nivelin e detit. Llojet më të përhapura të gjinisë Quercus të kësaj zone: bulgëri, qarri, shparthi, etj. Drurë dhe shkurre të tjerë të kësaj zone janë: panja rrapi, panja mali, panjë, gështenjë, vodhëviçëza, vodha, mëlleza, blini, lajthia, murrizi pesëbërthamësh, dëllinja e zezë etj.

Zona e ahut ndodhet në lartësitë 600-1700 m mbi nivelin e detit dhe së bashku me nënzonën e pishës shkon deri 1900 m. Në këtë zonë gjenden lloje të drurëve si ahu, panja e malit, si dhe shkurret: borbulli i padhëmbëzuar, mjedra, boronica etj. Nga halorët më shumë gjinden: rrobulli, pisha e zezë e më pak të tjerat.

Zona e kullotave alpine shtrihet 1800-1900 m mbi nivelin e detit. Disa gjini dhe lloje bimore më të përhapura të kësaj zone janë: trëndafili i egër, samina, shelgu zvarritës, flokësa, bishtpelëza, luluza italiane, këlerie, gentiana pranverore, lulekëmbana, klokëza etj.

Në sipërfaqen pyjore dominojnë pyjet e larta bredhi dhe pisha, shkurre të ndryshme. Në kushtet e terrenit të pjerrët në zonën malore, pyjet janë faktori kryesor i mbrojtjes së tokës nga rrëshqitjet dhe erozioni, mbrojtjen e brigjeve të lumenjve dhe vijës bregdetare për mbrojtjen nga ndryshimet morfologjike dhe vijës bregdetare. Sigurimi në realizimin e reformës së decentralizimit të kompetencave në administrimin e pyjeve dhe kullotave publike dhe dixhitalizimi i hartave të fondit pyjor nën administrim mbeten pikënisjet drejt suksesit për përmirësimin e situatës aktuale. Njësitë Administrative nevojitet që nëpërmjet planeve të menaxhimit të pyjeve dhe kullotave mund ti ofrojnë banorëve të tyre mundësi punësimi në periudha ku ka aktivitete të punimeve pyjore. Një, nëpërmjet mbjelljes dhe rimbjelljes së drurëve të lartë mund të përfitojnë më shumë të ardhura, mbështetje financiare në realizimin e projekteve si dhe të ardhura të vazhdueshme e të sigurta nga shitja e kapaciteteve të lira të karbonit.

Kullotat janë shpërndarë në zona të ndryshme. Në Sheldi, ndodhen 1768 ha, sipërfaqe më të kufizuara në Shosh, Shalë, Rrjoll, Shalë. Sektori pyjeve ka kaluar në forma dhe vartësi organizative të shpeshta në periudhën 1991-2015. Administrimi i pyjeve në nivel qendror, në

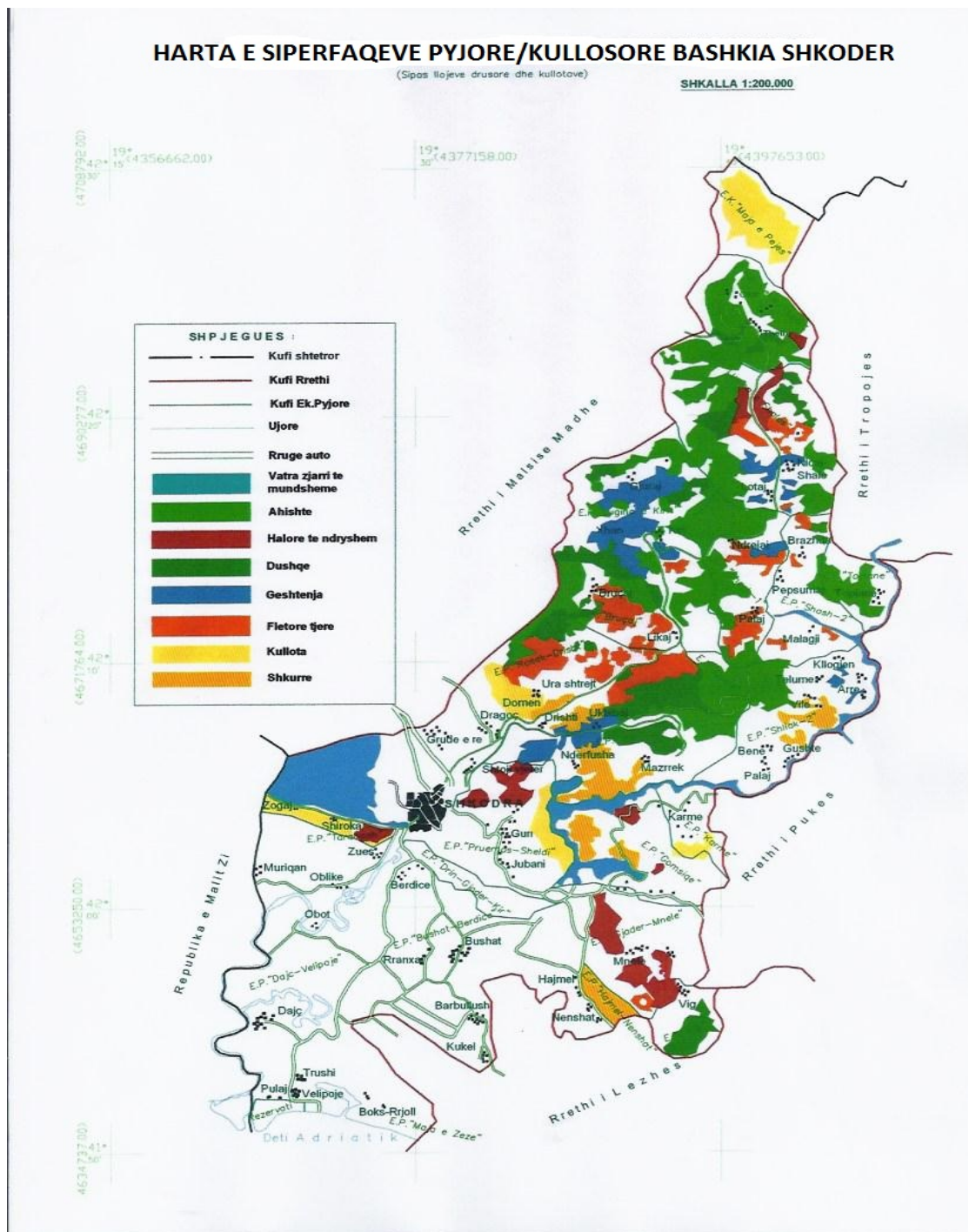
vitin 1989, u shkëput nga Ministria bujqësisë dhe kaloi në varësi të Drejtorisë të Përgjithshme të Pyjeve e kullotave.

	Llojet drunore.	Siperfaqia me pyje (ha)	Volume total (M3)
Siperfaqia totale e fondit pyjor prodhues	Ah	9299.45	1353865
	Pishë e zezë	240.20	3745
	Pishë mesdhet.	705.90	12380
	Halor tjere	224.70	21887
	Bredh	00.0	50
	Dushkqe	4215.15	202446
	Gështenjë	3243.66	136655
	Frashër	2843.90	81489
	Fletor tjetër	212.00	12797
	Panjë	41.00	8135
	Bli	16.25	3250
	Arrë	59.00	499
	Shkurre të ndryshme	4784.15	136209
	Totali	25885.36	1973707
	Siperfaqia totale e fondit pyjor Mbrojtës	Ah	1985.00
Pishë e zezë		7.50	150
Pishë mesdhet.		568.40	10279
Halor tjere		62.30	16831
Bredh		31.10	17066
Dushkqe		580.30	22872
Gështenjë		192.95	18386
Frashër		258.05	8112
Fletor tjetër		144.40	2601
Panjë		0.00	300
Shkurre të ndryshme	379.35	12611	



	Totali	4208.35	296698
Totali I fondit pyjor		30093.71	2270405

Harta e llojeve/vegetacioni .



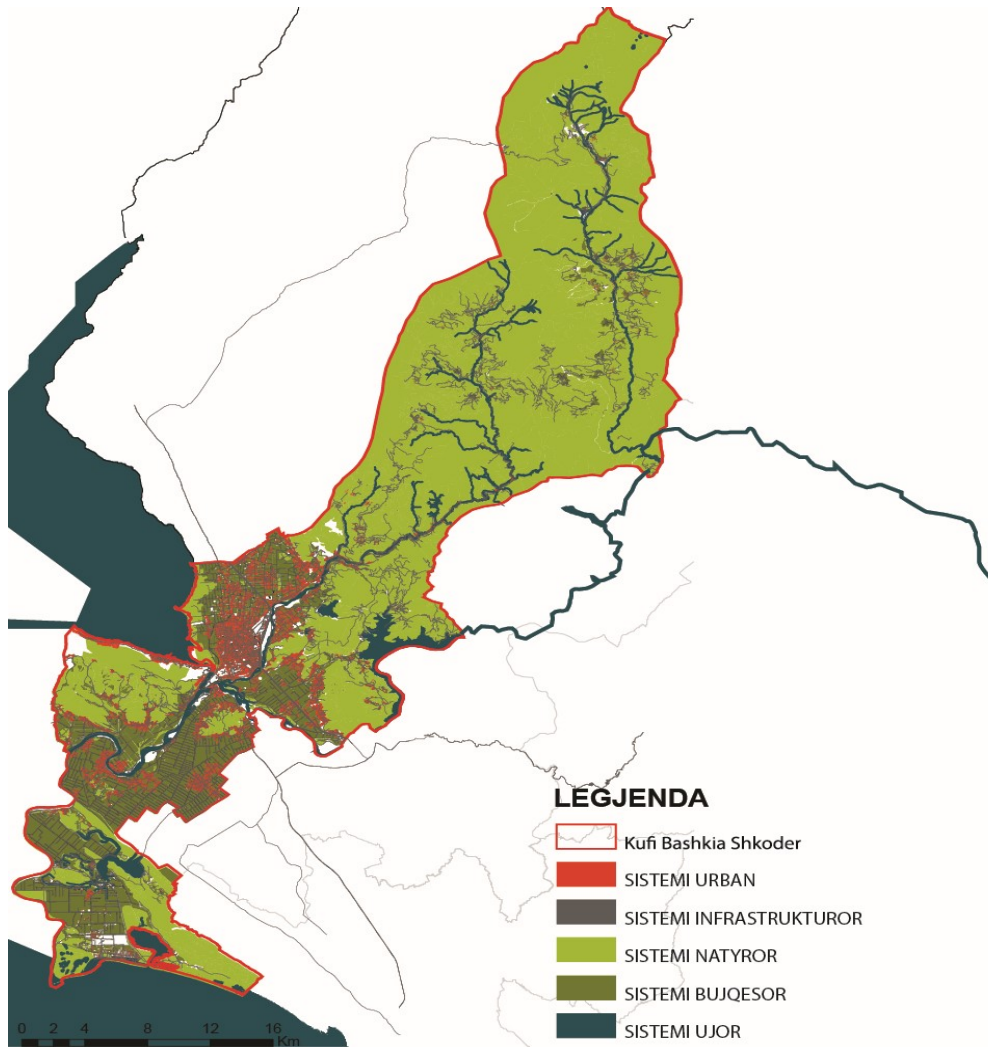
6. PERDORIMI I TOKES

6.1.Sistemet territoriale

Bashkia Shkodër me ndarjen e re administrative ka 5-fishuar sipërfaqen në administrim të saj. Duke u bazuar ne kërkesat e VKM nr. 671, datë 29.7.2015 për një planifikim sa më të mirë të territorit dha analizës mjedisore, ai ndahet në pesë sisteme territoriale:

- o Sistemi urban (UB);
- o Sistemi natyror (N);
- o Sistemi bujqësor (B);
- o Sistemi ujqor (U);
- o Sistemi infrastrukturor (IN)

Sistemet territoriale	Sip. %	Sip. Km ²
Bujqësor	20.2	177.3 Km ²
Natyror	63.8	554.7 Km ²
Urban	3.56	31.15 Km ²
Infrastruktura	9.55	83.4 Km ²
Ujqor	2.93	25.6 Km ²
Totali	100	872.7 Km²

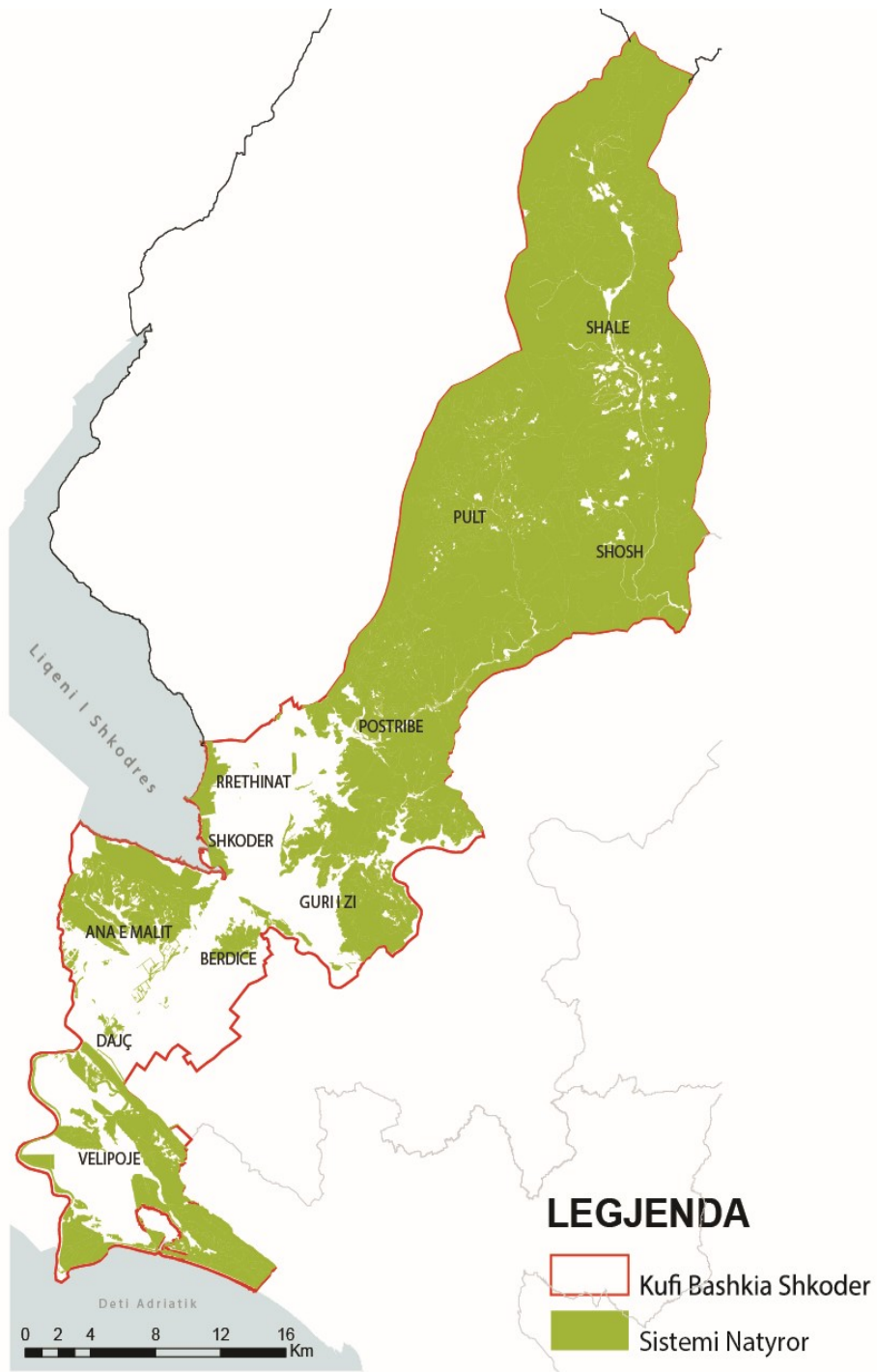


Sistemet e Territorit	%
Sistemi urban	3.28%
Sistemi Bujqesore	22.02%
Sistemi Natyrore	75.22%
Sistemi Ujor	20.44%
Sistemi Infrastrukturore	1.06%

Burimi: PPV Bashkia Shkodër

6.2. Sistemi Natyror

Sistemi Natyror në bashkinë e Shkodrës zë një hapësirë prej 75.22% të sip. totale të bashkisë dhe mbulohet kryesisht me 5.28 % pyll të rallë, 1.98 % pyll të dendur, 17.6 % shkurre të rallë , 49% shkurre të dendur dhe livadhe e kullota me 2.38 % dhe 23.76 % janë banim+natyrore nga 40,50,60,70,80 %.

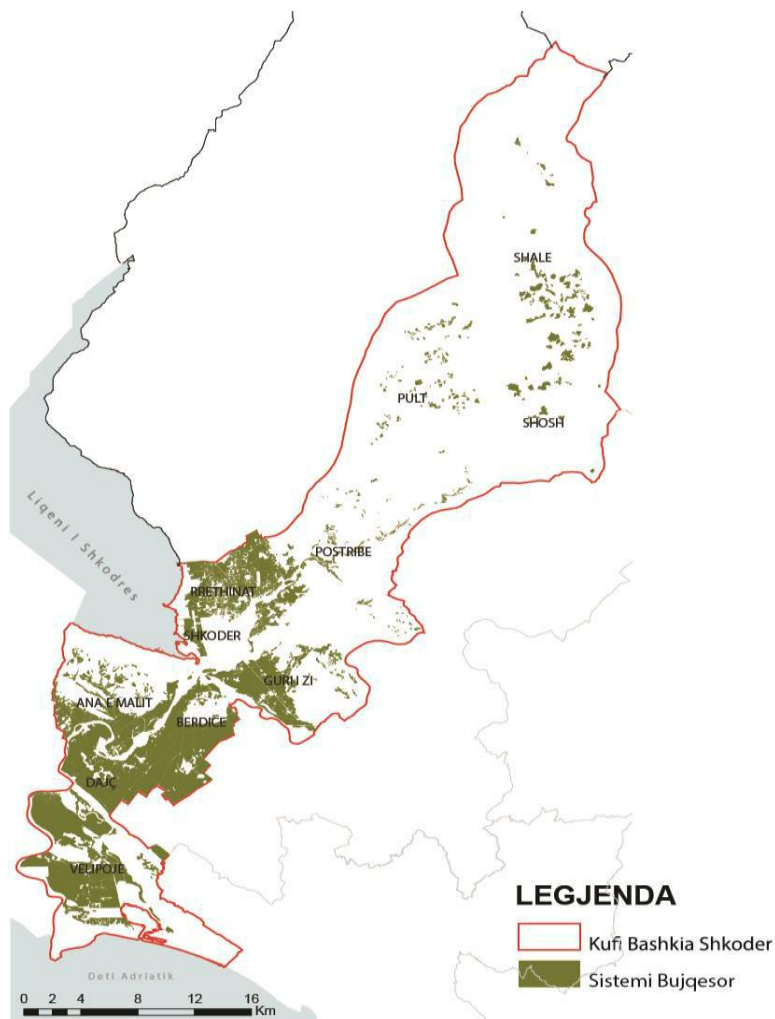


Harta e Sistemit Natyror

Burimi: PPV Bashkia Shkodër

6.3 Sistemi Bujqësor

Ne territorin e bashkise Shkoder sistemi bujqësore ka një prodhimtari mjaftë të lartë të produkteve si perime, pemtari, drithëra blegdori, rrushit, kivit, sheges, dhardha, qershi, pjeshka etj. Kjo sipërfaqe zë 22.02% të sipërfaqes totale 872.708762 m² të bashkisë.



Harta e Sistemit Bujqësor

Burimi: PPV Bashkia Shkodër

6.3.1 Tokat Bujqësore

Tokat bujqësore zenë një sipërfaqe prej 16054 ha, e shpërndarë në të gjitha njësitë administrative. Por 90.5 % e sipërfaqes i përket NJA Velipojë, Dajç, Ana Malit, Guri Zi, Rrethinat, ndërsa vetëm 9.5 % katër komunat Shosh, Pult, Shalë, Postribe. Bujqësia në Shkodër është me rëndësi kombëtare, pasi tokat bujqësore të NënShkodrës përbëjnë kapacitete të larta prodhuese, me terren fushor 0-5 %, të pasura dhe me mundësi për rritjen e aftësisë ujtitëse. Shkodra ka një traditë të njohur për

zhvillimin e bujqësisë, e përshtatshmëri të tokës dhe klimës për kultivimin e drithërave, perimeve, foragjereve, bishtajoreve, vreshtit, pemëve frutore, ullirit deri në kufirin e lejueshëm klimatik, bimëve dekorative, blegdorisë (gjedhit dhe të imtave)

Ne zonen fushore dominojnë tokat ne klasat 2-4
Ujjerat nentokesore ne zonen fushore deri 2-3m thellesi
Tekstura SAM

Boniteti vlerëson agroprodhimin e tokës. Një kategori përfshin brenda të gjithë cilësitë e tokës të cilat mund të jenë të standardit e një zhvillimi bujqësor të qendrueshëm ose cilësitë e tyre nuk janë të përshtatshme për zhvillimin bujqësor dhe nivelin e prodhimit. Tokat me të mira janë duke filluar nga kategoria e I deri në kategorinë IV, ndërsa nga kategoritë VII deri X janë toka të dobta nga pikepamja agroprodhuese pasi nuk plotëson kërkesat e bimeve dhe nuk janë të përshtatshme për bujqësi. Në këtë këndvështrim kategoritë I deri në IV duhen të ruhen nga përdorimi për qëllime të tjera. Në këtë kontekst, tokat bujqësore të kategorisë I-IV janë të shtrira në njësitë administrative Shkodër, Velipojë, Dajç, Bërdicë, Ana e Malit dhe Guri Zi. Ndërkohë në njësitë e tjera administrative këto tokat bujqësore kanë një bonitet shumë më të ulët si rrjedhojë edhe e relievit të thyer dhe përbërjes gjeologjike të tokës e cila është në shumicën e rasteve shkëmbore dhe e papërshtatshme për kultivim.

Mund të dallohet që mekanizimi dhe përdorimi i teknologjisë në bujqësi nuk është shumë i zhvilluar. Një gjë që vërehet është mungesa e përdorimit të serave, të cilat janë të zhvilluara në territore shumë të vogla kryesisht në njësinë administrative Dajç. Përsa i përket kultivimit të tokave bujqësore mund të thuhet se jo i gjithë kapaciteti tokësor përdoret dhe kultivohet

7. ZJARRET NE PYJE.

7.1 Sipërfaqet e pershkuara/djegura nga zjarri.

Arsyet e rënies së zjarreve janë nga më të ndryshmet , por në bazë të përvojave dhe njohurive të deritanishme në 99% të rasteve të shfaqjes së këtyre zjarreve si shkak paraqitet njeriu (direct ose indirect) evidenca e rënies së zjarreve për 2017 e vërteton më së miri këtë fakt. Rrufeja apo vetëndeza e pyjeve kap vetëm 1% të rasteve. Renia e zjarreve në pyje/kullota ku shkaktar është njeriu ndodh nga pakujdesia , padituria , piromania si sëmundje apo qëllim i pastër. Zjarret e shkaktuara nga pakujdesia apo padituria , përfshijnë kryesisht zjarret e shkaktuara nga njerëzit që punojnë në pyje apo kullota të cilët kryejnë punime operacionale në këto zona. Këto zjarre ndodhin zakonisht në pranverën e herëshme kur vegjetacioni barror nga viti i kaluar është i thatë dhe vegjetacioni i ri akoma nuk ka filluar. Këtu si shkaktarë të zjarreve janë mbledhësit e frutave pyjore, bimëve medicinale , gjetarët, fremerët apo edhe turistët.

Zjarret e qëllimshme bëhen me qëllim që të zgjerojnë tokën e punueshme apo kullotat, ku njeriu ndez zjarrin pa llogaritur pasojat. Motivet e këtyre zjarreve janë nga më të ndryshmet ,



ato mund të jenë edhe për përfitim ekonomik , për përfitim dru të lirë për dru zjarri apo ndërtim, për të mbuluar prerjet ilegale etj.

Zonat më të rrezikuara nga zjarret janë, Mali i Taraboshit në të cilin ka pasur raste zjarri në vitet 2009,2011,2017 kryesisht në këtë zonë është e pyllëzuar me pyje prodhues. Gjithashtu ekonomia pyjore Prumos-sheldi është një zonë shumë e rrezikuar nga zjarret në këtë ekonomi pyjore ka pasur vatra zjarri në vitet 2011,2015,2017. Në ekonomin pyjore Shllak1 ka pasur raste të shumta zjarri te shtrirë në vite ku mund të përmendim zjarret e rëna në 2011,2012, 2017.

Në vijim tabela përmbledhëse e evidencave të zjarreve në pyje dhe kullota nga viti 2006 deri në vitin 2016, për bashkinë Shkodër.

Ekonomia Pyjore	Funksioni kryesor	Tipi i pyllit	Natyralliteti	Viti i ndryshimit	Sip.erf.e djegur apo e pershkuar(ha)
2	3	5	7	10	12
					2008
Maja e Zeze	prodhues	dushqe të thjeshtë	natyralë	2009	1.6
Maja e Zeze	prodhues	dushqe të thjeshtë	natyralë	2009	0.78
Tarabosh	prodhues	p.mes. me fletorë	artific.	2009	0.9
Prumos-Sheldi	prodhues	p. mes.te thjeshta	artific.	2010	1.12
Prumos-Sheldi	prodhues	p. mes.te thjeshta	artific.	2010	0.58
Prumos-Sheldi	prodhues	p. mes.te thjeshta	artific.	2010	1
Shosh-1	prodhues	ah i thjeshtë	natyralë	2010	0.6
Shosh-1	prodhues	ah i thjeshtë	natyralë	2010	0.38
Gjader-Mnele	prodhues	p. mes.te thjeshta	artific.	2011	2
Gjader-Mnele	prodhues	p. mes.te thjeshta	artific.	2011	2
Gjader-Mnele	prodhues	pishë e zezë e thjeshtë	artific.	2011	0.5
Gjader-Mnele	prodhues	p. mes.te thjeshta	artific.	2011	0.2
Gomsiqe	prodhues	dushqe të thjeshtë	natyralë	2011	3
Gomsiqe	prodhues	dushqe të thjeshtë	natyralë	2011	1
Gomsiqe	prodhues	dushqe të thjeshtë	natyralë	2011	3.1

Gomsiqe	prodhues	dushqe të thjeshtë	natyralë	2011	3
Gomsiqe	prodhues	dushqe të thjeshtë	natyralë	2011	1
Gomsiqe	prodhues	p. mes.te thjeshta	artific.	2011	2
Karme	prodhues	shkurre të tjera	natyralë	2011	0.8
Pruemos-Sheldi	mbrojtës	gështenjë e thjeshtë	artific.	2011	1
Pruemos-Sheldi	mbrojtës	gështenjë e thjeshtë	artific.	2011	3
Pruemos-Sheldi	mbrojtës	p. mes.te thjeshta	artific.	2011	3
Pruemos-Sheldi	mbrojtës	p. mes.te thjeshta	artific.	2011	0.5
Pruemos-Sheldi	mbrojtës	pishë e zezë e thjeshtë	artific.	2011	0.5
Pruemos-Sheldi	mbrojtës	p. mes.te thjeshta	artific.	2011	1.5
2	3	5	7	10	12
Pruemos-Sheldi	mbrojtës	p. mes.te thjeshta	artific.	2011	20
Rosek-Drisht	prodhues	dushqe të thjeshtë	natyralë	2011	8.25
Shllak-1	prodhues	ah i thjeshtë	natyralë	2011	7
Shllak-2	prodhues	ah i thjeshtë	natyralë	2011	1
Shllak-2	prodhues	ah i thjeshtë	natyralë	2011	0.6
Tarabosh	prodhues	p. mes.te thjeshta	artific.	2011	5
Tarabosh	prodhues	p. mes.te thjeshta	artific.	2011	0.62
Tarabosh	prodhues	p. mes.te thjeshta	artific.	2011	0.7
Tarabosh	prodhues	p. mes.te thjeshta	artific.	2011	4.1
Tarabosh	prodhues	p. mes.te thjeshta	artific.	2011	5.15
Tarabosh	prodhues	p. mes.te thjeshta	artific.	2011	3.32
Tarabosh	prodhues	p. mes.te thjeshta	artific.	2011	8.7
Tarabosh	prodhues	p. mes.te thjeshta	artific.	2011	1.5
Tarabosh	prodhues	p. mes.te thjeshta	artific.	2011	7.8
Tarabosh	prodhues	p. mes.te thjeshta	artific.	2011	0.8
Tarabosh	prodhues	p. mes.te thjeshta	artific.	2011	6.7

Tarabosh	prodhues	p. mes.te thjeshta	artific.	2011	7.8	
Tarabosh	prodhues	p. mes.te thjeshta	artific.	2011	1.5	
Tarabosh	prodhues	p. mes.te thjeshta	artific.	2011	12.6	
Tarabosh	prodhues	p. mes.te thjeshta	artific.	2011	4.5	
Tarabosh	prodhues	p. mes.te thjeshta	artific.	2011	10.2	
Tarabosh	prodhues	p. mes.te thjeshta	artific.	2011	3.5	
Tarabosh	prodhues	p. mes.te thjeshta	artific.	2011	6.3	
Tarabosh	prodhues	p. mes.te thjeshta	artific.	2011	4.3	
Tarabosh	prodhues	p. mes.te thjeshta	artific.	2011	2.5	
Tarabosh	prodhues	p. mes.te thjeshta	artific.	2011	5.7	
Tarabosh	prodhues	p. mes.te thjeshta	artific.	2011	3.25	
Tarabosh	mbrojtës	p. mes.te thjeshta	artific.	2012	0.74	
Gjader-Mnele	prodhues	p. mes.te thjeshta	artific.	2012	3	
Gjader-Mnele	prodhues	p. mes.te thjeshta	artific.	2012	0.34	
Gjader-Mnele	prodhues	p. mes.te thjeshta	artific.	2012	1.2	
Gjader-Mnele	prodhues	p. mes.te thjeshta	artific.	2012	0.62	
Gjader-Mnele	prodhues	p. mes.te thjeshta	artific.	2012	1.11	
Lugina e Kirit	prodhues	ah me dushqe	natyralë	2012	0.4	
Lugina e Kirit	prodhues	ah i thjeshtë	natyralë	2012	1.2	
Maja e Zeze	prodhues	dushqe të thjeshtë	natyralë	2012	1	
Maja e Zeze	prodhues	dushqe të thjeshtë	natyralë	2012	0.48	
Rosek-Drisht	prodhues	fletorë të tjerë cungishte	natyralë	2012	0.8	
	2	3	5	7	10	12
Shllak-1	prodhues	shkozë e thjeshtë	natyralë	2012	1	
Shllak-2	prodhues	gështenjë e thjeshtë	artific.	2012	0.9	
Shllak-2	prodhues	pishë e zezë e thjeshtë	artific.	2012	0.7	
Shllak-2	prodhues	akacie e thjeshtë	artific.	2012	1	



Shllak-2	mbrojtës	shkozë e thjeshtë	natyralë	2012	2.4
Velip.Mkolaj	Kullote	-	-	2015	3
M.Kakarriqit	Kullote	-	-	2015	1
Theth	mbrojtës	ah	natyralë	2015	2
Karme	prodhues	dushqe të thjeshtë	natyralë	2015	2
Rosek-Rrjoll	Kullote	-	-	2015	5
Pruemos-Sheldi	prodhues	pishë e zezë e thjeshtë	artific.	2015	0.8

EVIDENCA STATISTIKORE PROGRESIVE E ZJARREVE NE PYJE DHE KULLOTA per vitin 2017

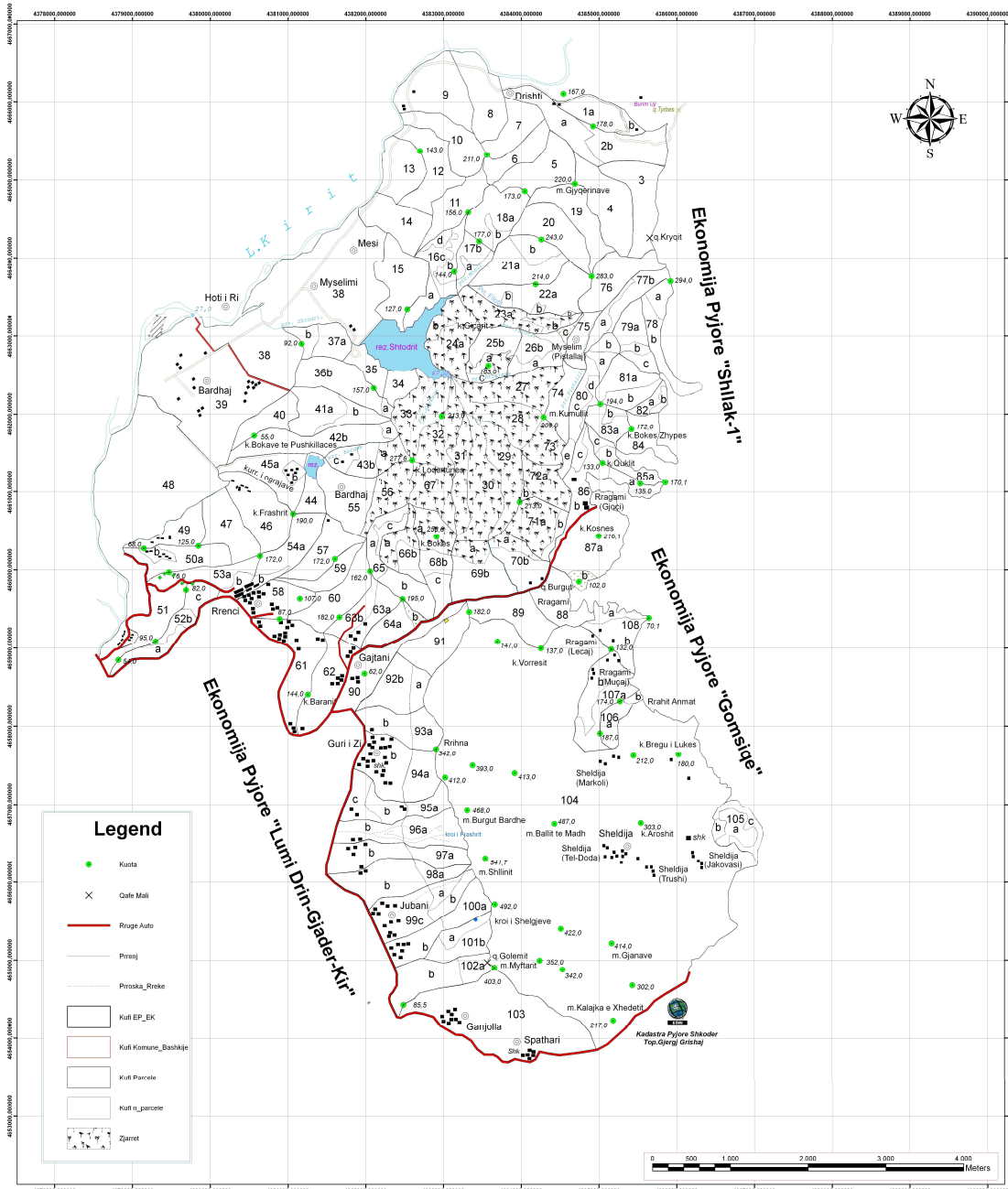
Nr.	Emërtimi		Njesia matëse	Mujore	Progresive		
1	Numri i zjarreve		raste	6	7		
	Nga kjo	Në pyje	"	5	6		
		Në kullota	"	1	1		
2	Sipërfaqja e Pershkuar		Ha	413.9	413.97		
	Nga kjo:	a. Në pyje	"	411.9	411.97		
		a.1 Trungishte	"	381.2	381.27		
		a.1.1. Halorë	"	379.2	379.27		
		a.1.2. Fletorë	"	32	32		
		a.2. Cungishte	"	0	0		
		a.3. Shkurre	"	30	30		
		b. Kullotë	"	2	2		
		c. Të tjera	"	0	0		
3		Sipërfaqja e Djegur		Ha	208.9	208.9	
	Nga kjo:	a. Në pyje	"	208.8	208.8		
		a.1 Trungishte	"	191.5	191.5		
		a.1.1. Halorë	"	191	191		
		a.1.2. Fletorë	"	0.5	0.5		
		a.3. Shkurre	"	17.3	17.3		
		b. Kullotë	"	0.1	0.1		
		c. Të tjera	"	0	0		
		4	Pronësia	Pyje	Bashkiake	"	208.8
Privat					"	0	0
					0	0	
Kullota	Bashkiake			"	0.1	0.1	
	Privat			"	0	0	
					0	0	
5	Vlera e dëmit të shkaktuar		000/lekë	48940	48940		



Shkaqe të njohura		raste	0	0
<i>Nga këto :</i>	<i>1. Njerezore</i>	"	0	0
	<i>Të qëllimeshme</i>	"	0	0
	<i>Jo të qëllimshme</i>	"	0	0
	<i>2. Natyrore</i>	"	0	0
Shkaqe të panjohura		"	6	7
Fonde të harxhuara për shuarjen e zjarreve	000/lekë			



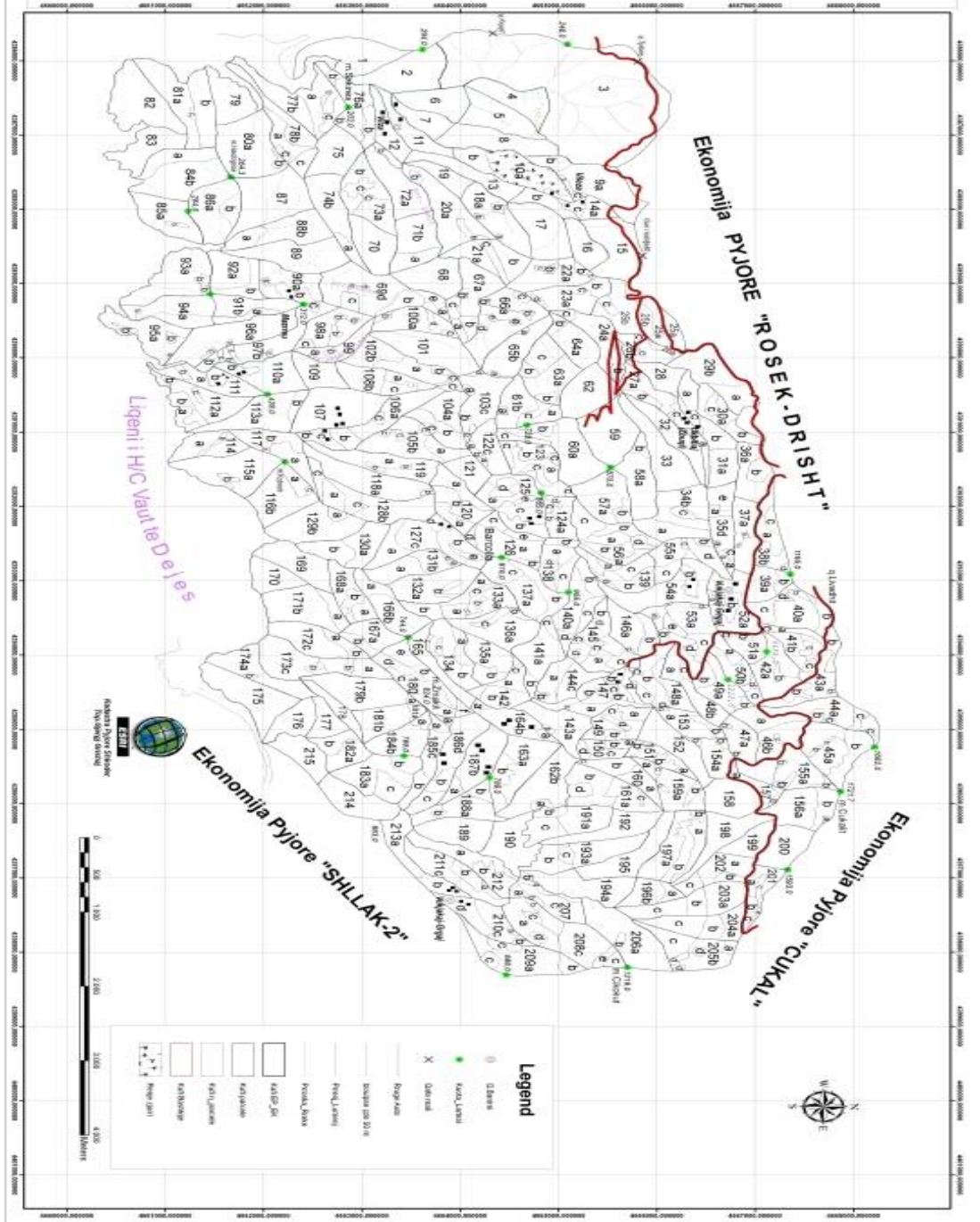
EKONOMIJA PYJORE "PRUEMOS-SHELDI" (Harta e Ndarjes Parcelare) Shkalla 1:25,000



Harta e sipërfaqeve pyjore të djegura/pershkuara nga zjarri.2017

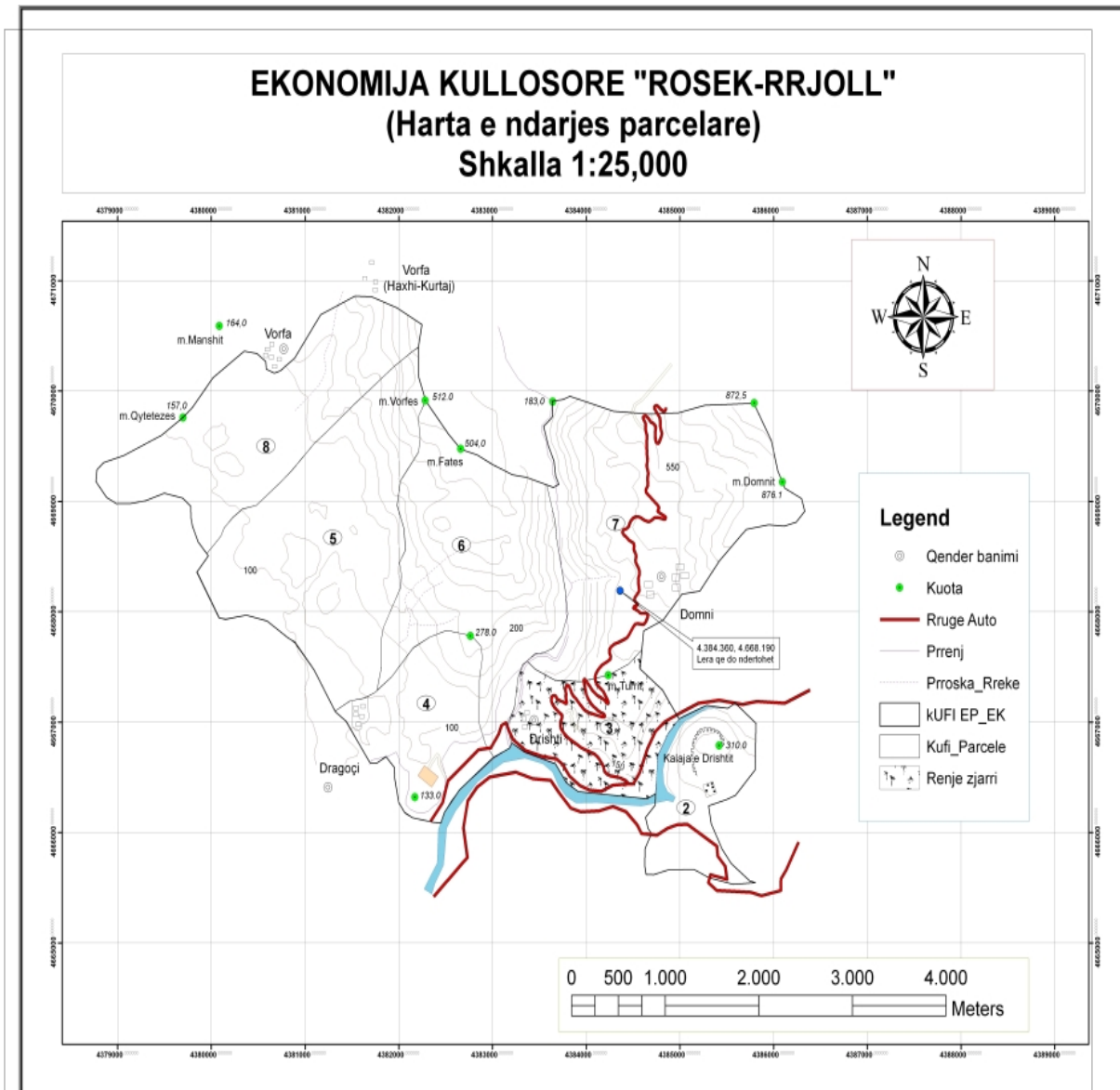
Burimi : Drejtoria e Mjedisit Pyjeve Administrimit të ujrave /kadastra

EKONOMIJA PYJORE "SHLLAK-1" (Harta e ndarjes parcelare) Shkalla 1:25,000



Harta e siperfaqeve pyjore të djegura/pershkuara nga zjarri.2017

Burimi : Drejtoria e Mjedisit Pyjeve Administrimit të ujrave /kadastra



Harta e sipërfaqeve pyjore të djegura/pershkuara nga zjarri.2017

Burimi : Drejtoria e Mjedisit Pyjeve Administrimit të ujrave /kadastra

Viti 2018 , ka qënë një vit relativisht i sukseshëm në lidhje me situatën e zjarreve. Kështu gjatë këtij viti kemi pasur vetëm 4 vatra zjarri dhe një sipërfaqe prej vetëm 0.85 ha kryesisht shkurre.

Spërfaqja e madhe e kësaj pasurie , rëndësia e saj por edhe shpërndarja e madhe bën që ti kushtohet një rëndësi e madhë administrimit dhe mbrojtjes nga zjarri.

Zjarret në pyje në dhjetë vitet e fundit paraqesin një problem serioz për pyjet në Bashkinë Shkodër.

Për këtë flasin vetë shifrat të cilat për periudhen 2006-2015 rezultojnë të janë djegur rreth 209.14. ha pyje , tokë pyjore apo kullota. Dëmet e këtyre zjarreve kapin vlera të konsiderueshme, kosto këto që përfshijnë dëmet direkte si edhe kostot për të riparuar pasojat e zjarreve. Përveç dëmit shumë të madh ekonomik, qe mund të shprehet në të holla, dëmi i shkaktuar në biocenozen e pyllit , pra dëmi ekologjik, është gjithashtu shumë i madh dhe nuk mund të shprehet dot në mënyrë financiare.

Viti 2016 shënoi një situatë relativisht pozitive pa zjarre të cilat të sillnin dëme në fondin pyjor/kullor në territorin e Bashkisë Shkodër. Ndërsa viti 2017 si vit me temperatura shume te larta rezualtoi me deme ne fondin pyjor dhe djegje te tij.

7.2 Shkaqet e rrënies së zjarreve.

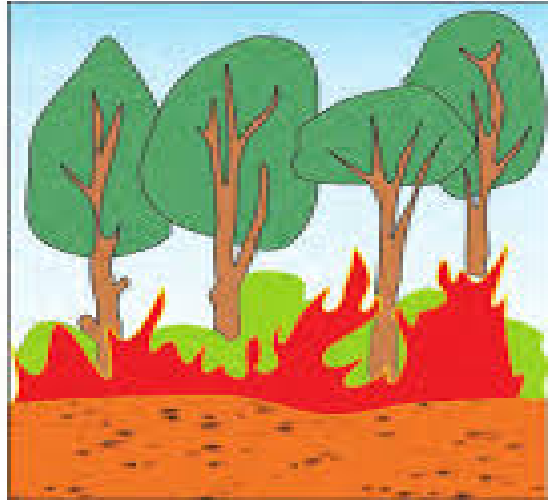
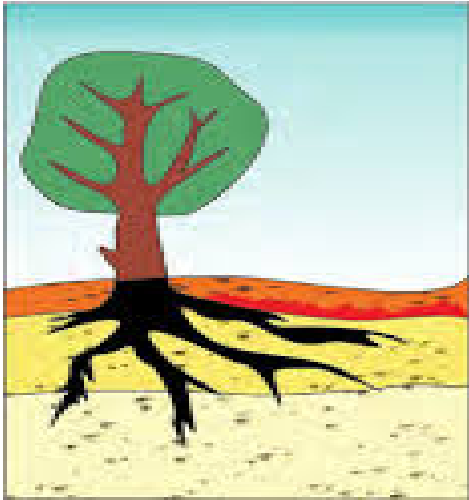
Arsyet e rënies së zjarreve janë nga më të ndryshmet , por në bazë të përvojave dhe njohurive të deritanishme në 99% të rasteve të shfaqjes së këtyre zjarreve si shkak paraqitet njeriu (direct ose indirect). Rrufeja apo vetëndezja e pyjeve kap vetëm 1% të rasteve. Renia e zjarreve në pyje/kullota ku shkaktar është njeriu ndodh nga pakujdesia , padituria , piromania si sëmundje apo qëllim i pastër. Zjarret e shkaktuara nga pakujdesia apo padituria , përfshijnë kryesisht zjarret e shkaktuara nga njerëzit që punojne në pyje apo kullota të cilët kryejnë punime operationale në këto zona. Këto zjarre ndodhin zakonisht në pranverën e herëshme kur vegetacioni barror nga viti i kaluar është i thatë dhe vegetacioni i ri akoma nuk ka filluar. Këtu si shkaktarë të zjarreve janë mbledhësit e frutave pyjore, bimëve medicinale , gjetarët, fremerët apo edhe turistët.

Zjarret e qëllimshme bëhen me qëllim që të zgjerojnë tokën e punueshme apo kullotat, ku njeriu ndez zjarrin pa llogaritur pasojat. Motivet e këtyre zjarreve janë nga më të ndryshmet , ato mund të jenë edhe për përfitim ekonomik , për përfitim dru të lirë për dru zjarri apo ndërtim, për të mbuluar prerjet ilegale etj.

7.3. Klasifikimi i zjarreve në pyje/kullota.

Sipas llojeve të zjarreve në pyje mund ti specifikojmë në:

Zjarr nëntokësor ose nënsipërfaqësor



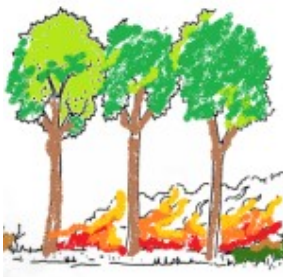
Zjarr sipërfaqësor ose pranë nëntokës

Zjarr në kurorat e drurëve

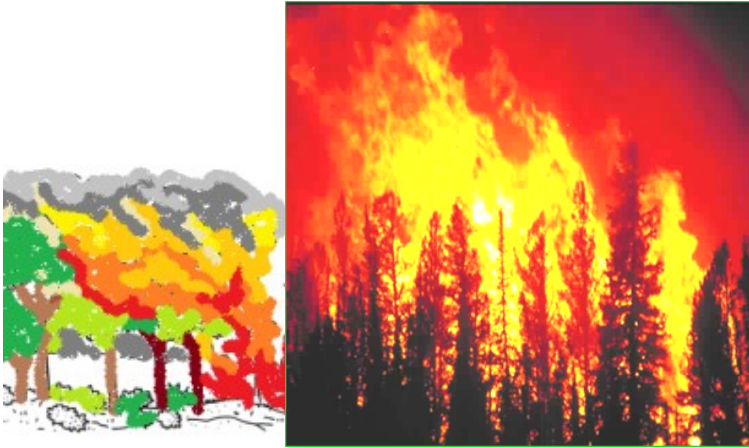
Zjarr I përgjithshëm ose I kombinuar

Më I përhapur tek ne janë tre rastet e fundit :

Zjarri sipërfaqësor është zjarri në të cilin djedia aktive zhvillohet në sipërfaqe të tokës dhe digjet përgjithësisht bimësi pranë tokës në sipërfaqe si bar , filiza, shkurre etj. Në vartësi të kushteve dhe pranisë së erës flakët e zjarrit mund të arrijnë deri në 2m. Në rajonet e rafshëta djegia intensive zakonisht ndjek buzët e zjarrit, ndërsa në zonat kodrinore-malore ajo zhvillohet në ballin e zjarrit. Shpejtësia e përhapjes së këtij zjarri (pa erë te fortë) mund të arrijë deri në 2.5 km/h.



Zjarri në kurorat e drurëve është një zjarr që ndodh vetëm në kulm apo kurorë të drurëve. Ky lloj zjarri mund të jetë fillësia e një zjarri të kombinuar për shkak të kushteve specifike të djegies gjatë këtyre zjarreve , shpejtësia e përhapjes arrin deri në 20km/h.

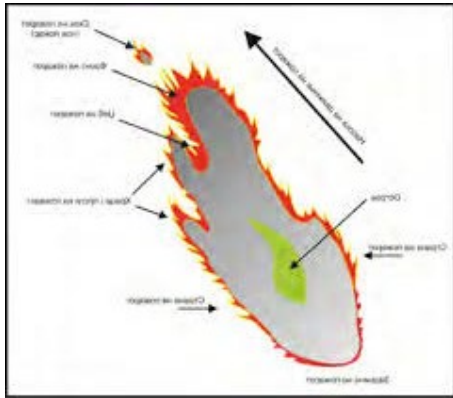


Zjarri i përgjithshëm ose i kombinuar përfshin djegien sipërfaqësore si edhe si edhe atë të kurorave . Shkalla e përhapjes së këtyre zjarreve në vartësi të tërenit , llojit të drurëve si edhe shpejtësisë së erës mund të arrijë deri në 20 km /h. Vetë përhapja e zjarrit zakonisht zhvillohet në tre faza . faza fillestare, kërcënimi i zjarrit dhe faza e qetësimit.



Zjarrfikësit dhe jo vetëm, duhet të njohin mirë mënyrën dhe fazat e përhapjes së zjarrit në mënyrë që të shmangin rrezikun të gjenden mes dy zjarreve në momentin që ndodh kërcimi I zjarrit dhe kësht vihen nën kërcënim jetët e tyre.

Në vendet ku ka rënë zjarri mund të dallohen fazat e zjarreve të cilat jepen në skemën më poshtë.



7.3.1 Faktoret që ndikojnë në rritjen e rrezikut për shfaqjen dhe zhvillimin e zjarreve ne pyje.

Më të rëndësishmit janë.

- Lloji i bimësisë
- Topografia
- Stina vjetore
- Karakteristikat klimaterike
- Komunikacioni

Lloji i bimësisë është një nga faktorët kryesorë që ndikojnë në shkallën e rrezikut nga zjarret. Kështu pyjet halorë ndizen më lehtë se ato gjetherënës. Drurët dritëdashës janë më të rrezikuar kjo për shkak se përbërja e pyllit me këto lloje drurësh e është me i rrallë. Kështu llojet e bimëve që ndizen lehtë dhe e mbështesin fuqimisht djegien quhen specie bimore “ profibe” (pishë , bredh etj).

Topografia apo relievi i terrenit , së bashku me llojin e tokës luan një rol të rëndësishëm në shkallën e ndezshmërisë të materialit djegës. Në përgjithësi në terrenet të cilët kanë reliev të fortë me orjentim nga jugu është lehtësisht më i ndezshëm se ai i orientuar nga veriu. Kjo edhe për vetë faktin e bimësisë që rritet në të.

Stinët me karakteristikat e tyre ndikojnë në ndezshmërinë e pyjeve. Vera me temperaturat të larta të ajrit (tek ne rreth 40°) dhe periudha të gjata pa shi e rritin shkallën e ndezshmërisë në pyje/kullota. Në këtë periudhë bari thahet , lagështia e tokës zvogëlohet në mënyrë drastike dhe përbën rrezik për zjarr. Kështu kjo periudhë quhet “ periudhë kritike e vitit për shfaqjen e zjarreve në hapësirë të hapur”. Edhe gjatë periudhës së dimrit për shkak të temperaturave shumë të ulta kryesisht kur dimri është i thatë , për shkak të lagështisë së ulët të tokës , materiali djegës mund të ndizet lehtësisht. (Pult, Shalë, Shosh).

Klima në rajonin tonë si një klimë mesdhetare është favorizuesë për zjarret si në hapësira të hapura ashtu edhe në zonat e pyjeve.

Komunikacioni. Ashtu sic kemi vënë re , shkak kryesor i zjarreve (me apo pa qëllim) është njeriu. Hapja e rrugëve në zonat e pyjeve apo në afërsi të tyre përdorimi për piknik, rekreacion mbledhjen e produkteve të ndërmjetme pyjore përbën rrezik për zjarr. Por nga ana tjetër pavarësisht efektit negativ , është edhe ai pozitiv i cili mundëson një kontroll më të mirë të zonës apo qasje më të shpejtë të zjarrfikseve dhe automjeteve në rast zjarri.

7.4. Masat për parandalimin e zjarreve në pyje/kullota

Të gjitha masat që merren për parandalimin e zjarreve sipas kohës kur ndërmeren dhe me cfarë qëllimi , ndahen në :

a.Masa preventive

b.Masa përgatitore

c.Masa direkte

7.4.a.Masat preventive

Janë masa mbrojtje kundër zjarreve që merren vazhdimisht gjatë gjithë vitit. Kjo për shkak se njeriu është shkaktar i tyre në 99% të rasteve edhe këto masa janë të përqëndruara plotësisht ndaj njeriut. Qëllimi final është të parandalohet shkaktimi i zjarreve dhe të zvogëlohet numri i këtyre zjarreve. Në këtë kuadër këto masa janë.

Masa ligjore , mbrojtja e pyjeve/kullotave rregullohet me ligje dhe akte nënligjore ku mbrojtja e tyre është përgjegjësi e të gjithëve por edhe e pronarëve (bashkisë apo subjekteve private) si edhe subjekteve që i menaxhojnë ato.

Masat edukative , këto janë masa të cilat në vetvete përfshijnë edukimin e njerëzve dhe përdoren për të gjithë grupmoshat, mgjs më të përdorurat janë për të rinjtë deri në 18 vjet. Mënyrat janë nga më të ndryshmet që nga mësimet në librat shkollore , leksione të hapura për mbrojtjen e pyjeve nga zjarret, përdorimi i revistave, fletpalosjeve, internetit tv etj.

Masa informative- propagandistike , qëllimi i tyre është për të paralajmëruar dhe informuar njerëzit për rreziqet nga paraqitja e zjarreve në pyje si edhe për të informuar se si duhet të sillemi gjatë qëndrimit në pyll. Kjo masë kombinohet edhe me atë edukative.

7.4.b.Masa përgatitore.

Duke patur parasysh që masat preventive nuk e zgjidhin plotësisht problemin e mbrojtjes së pyjeve nga zjarret , është e domosdoshme marrja e masave përgatitore Këto masa kanë një natyrë të përherëshme gjatë gjithë vitit dhe përfshihen :

Zbulimi në kohë i zjarrit

Transferimi i Informacionit mbi zjarrin

Organizimi i zjarrfiksave dhe vullnetarëve

Ndërtimi i hendeqeve kundra zjarrit

Përgatitja e planit operativ vjetor për mbrojtjen e pyjeve nga zjarret.

Zbulimi në kohë i zjarrit është i një rëndësie të madhe për lokalizimin dhe fikjen shpejt të ij. Zonat tona malore kanë një dukshmëri të dobët, me qëllim që zjarri të mund të zbulohet në kohë organizohet shërbimi i monitorimit në terren nga vëzhguesit kundra- zjarr / vrojtuesve kryesisht me patrullim nga toka në periudhën më të rrezikuar të vitit (Sipas VKM nr 1080/2010 për 5 muaj). E rëndësishme për këtë fazë është që nëpërmjet institucioneve qendrore (ministri/ agjensi etj) dhe jo vetëm të kryhet monitorimi nga ajri , mbikqyrje automatike apo elektronike si edhe vezhigimi satelitor. Masa keto të cilat do të mundësojnë zbulimin dhe monitorimin e këtyre zjarreve.

Transferimi i informacionit mbi zjarrin i kryer në mënyrë të shpejtë dhe ka efektin e dëshiruar. Dhënia e këtij informacioni bëhet nrm telefonit apo edhe sinjalet e tjera si flamuj etj. Qytetarët të cilët zbulojnë zjarre në pyje/kullota duhet të njoftojnë në nr e tel 128 Shërbimin Zjarrfikës . Një organizim më i mirë në mënyrën e transferimit të informacionit do të jetë nëpërmjet radiove- lidhese apo ndërtimit të rrejtë të marrje-dhënie nëpërmjet pajisjeve vëzhguese në të gjithë territorin e mbuluar me pyje.

Organizimi i zjarrfiksave dhe vullnetarëve deri tek vatra e zjarrit është shumë e rëndësishme për këtë arsye duhet njoftuar menjëherë me zbulimin e zjarrit. Transporti i organizuar i zjarrfiksave dhe pajisjeve mënyra e organizimit të tyre dhe vullnetarëve krijon premisa për menaxhim të mira të situatës së zjarrit.

Ndërtimi i hendeqeve kundra zjarrit shërben si si një pozicion mbrojtës për zjarrfikësit por edhe vullnetarët.për këtë arsye hendeqet ekzistuese në pyje duhet të jenë gjatë gjithë kohës të pastruar nga materiali djegës . Hapja e hendeqeve dhe dimensionimi i tyre (gjerësia) është e ndryshme në vartësi nga lartësia e pemëve, pjerësia e terrenit etj. Psh nëse pemët janë rreth 20m , gjerësia e hendekut do të jetë minimuni 40cm.

Përgatitja e planit operativ vjetor për mbrojtjen e pyjeve nga zjarret. Bazuar në ligjin nr 9385/2005 “ Për pyjet dhe shërbimin pyjor” , ligjin nr 9693/2007 “ Për fondin kullësor në RSH” si edhe VKM nr 1080/2012, hartohet plani operativ për mbrojtjen e pyjeve nga zjarri.

7.4.c.Masa direkte

Pavarësisht nga masat më të mira preventivetë marra , zjarret përsëri ndodhin. Për këtë arsye nevojiten masat direkte. Këto janë masa të cilat ndërmerren gjatë kohëzgjatjes së zjarrit dhe synojnë lokalizimin dhe shuarjen e tij. Për të lokalizuar apo shuar një zjarr është e nevojshme të largohet një nga elementet nga i ashtuquajturit trekëndësh i Osborn-it, përkatësisht materiali djegës , burimi i nxehtësisë apo oksigjeni.

Sipas asaj se cili material ose mjet përdoret për këtë qëllim , **metodat e shuarjes** ndahen në:



Shuarje e zjarrit me tokë, metoda më e vjetër e përdorur për këtë qëllim , ku materiali i tokës përdoret si izolator , pra largon elementin oksigjen nga materiali djegës. Toka gjithashtu vepron si një izolant i nxehtësisë , përkatësisht energjia termike për djegien e drurit.



Shuarje e zjarrit me ujë, edhe kjo një ndër metodat tradicionale në shuarjen e zjarreve. Veprimi i ujit në procesin e shuarjes është i shumëfishtë.



Luftimi i zjarrit me zjarr , megjithëse duket si konfuze, kjo metodë është efektive por mbart në vetvete rrezik dhe kërkon persona të trajnuar dhe me përvojë. Në vartësi të taktikës për lokalizimin dhe shuarjen e zjarrit, në një distancë të caktuar nga zjarri ndizet një “ zjarr i kontrolluar” (që mund të lëvizë në drejtim të kundërt ose të njëjtë me drejtimin e lëvizjes së zjarrit) i cili djeg materialin para frontit të zjarrit , kur zjarri arin në atë sipërfaqe, nuk ka cfarë të djegë dhe zjarri shuhet.



Shuarje e zjarrit nga ajri nëpërmjet aeroplanëve është përdorur për herë të parë në vitin 1930. Në përgjithësi kjo është një metodë uji ose kimikatesh , por për shkak të specifikës është e vcurar si metodë e vecante. Është metodë mjaft e shpejtë dhe efiikase sidomos për rastet e tërreneve malore .

Shuarja e zjarrit me kimikate , në këtë rast përdoren kimikate të ndryshme. Kjo metodë alternohet me atë të ujit sepse në përgjithësi këto kimikate shpërbëhen nëpërmjet ujit. Llogaritet se 70% e ujit që përdoret në shuarjen e zjarreve harxhohet pa efektivitet , për këtë arsye ujit i shtohen kimikate të ndryshme të cilat përmirësojnë efekin e shuarjes së zjarrit.



Shuarje e zjarrit me eksploziv, përdoret kryesisht si metodë ndihmëse. Kryesisht për të rrezuar pemë, germim kanalesh, krijim pengesash etj. Në rastet e shpërthimeve krijohet “ re e

pluhurit” e cila ul përqindjen e oksigjenit në ajër rrjedhimisht zjarri ul intensitetinose shuhet plotësisht.



8.Veprimet kryesore gjatë zbulimit të zjarrit në pyje/kullota.

Detyrë qytetare e cdo individi , në rast se zbulon zjarr në pyll/kullotë, është që të njoftojë sa më shpejt të jetë e mundur institucionet përgjegjëse. Nga shpejtësia e informimit, saktësia dhe përmajtja varet suksesi i aksionit të shuajtjes së zjarrit.

Hapat që duhet të ndërmerren janë:

Telefononi nr **128** pa pagesë I Shërbimit Zjarrfikës.

Prezantoni veten me emër e mbiemër.

Tregoni se ku jeni (vendndodhjen e saktë).

Tregoni vendndodhjen e zjarrit (duke dhënë pikat orjentuese sa me te sakta, emrin e vendit , vendbanimit më të afërt apo objekte te njohura).

Tregoni llojin e bimësisë që po digjet (dru , shkurre , bar etj)

Nëse vëreni dicka të dyshimtë afer vatrës së zjarrit psh automjet mundohuni të shënoni targën apo ta mbani mend.

Nëse vlerësoni se mund të shuani zjarrin me mjete rrethanore atëhere ndërhyini, ne të kundërt largohuni në një distancë te sigurt.

Me qëllim që të kuptoheni me personin në telefon jeni të lutur të flisni qartë dhe ngadalë.

Informacioni i dhënë në këtë mënyrë është i saktë dhe përmban të gjitha elementet e nevojshme , përcaktimi i vatrës së zjarrit, lloji i materialit djegës, nëse zjarri ka qënë i qëllimshëm etj.

9. Plani i masave për parandalimin dhe menaxhimin e zjarreve në fondin pyjor/kullor.

Përkufizime:

“Rrezik zjarri” është situata e krijuar nga akumulimi i faktorëve që nxitin mundësinë e nisjes së zjarrit dhe zhvillimit të tij.

“Sisteme të diktimit-sinjalizimit” janë pajisje që diktojnë, sinjalizojnë shfaqjen e tymit, gazrave dhe zjarrit.

“Shërbimi vullnetar i mbrojtjes nga zjarri” është organizimi i strukturës vullnetare për mbrojtjen nga zjarri dhe shpëtimin, nga organet e njësitë e qeverisjes vendore, nga personat juridikë, që kryejnë veprimtaritë e tyre në Republikën e Shqipërisë, nga institucione dhe agjenci shtetërore, të cilat kanë përgjegjësi për administrimin e pasurive shtetërore me rrezikshmëri nga zjarri.

"Mbrojtja e pyjeve dhe e tokës pyjore" është veprimtaria për parandalimin e degradimit, përtëritjen, ruajtjen dhe përmirësimin e pyjeve të burimeve pyjore e jopyjore bashkëshoqëruese dhe të mjedisit pyjor nga faktorët njerëzorë e natyrorë.

"Pyll komunal" është pylli në pronësi apo në përdorim të organeve të qeverisjes vendore.

"Mbrojtja e pyjeve dhe e tokës pyjore" është veprimtaria për parandalimin e degradimit, përtëritjen, ruajtjen dhe përmirësimin e pyjeve të burimeve pyjore e jopyjore bashkëshoqëruese dhe të mjedisit pyjor nga faktorët njerëzorë e natyrorë.

Në rast se në fondin pyjor ose në një pjesë pylli dhe në shkurre bie zjarr, organet e shërbimit pyjor, organet e njësitë të qeverisjes vendore, çdo subjekt shtetëror a privat, njësi apo repart ushtarak, shkollë, institucion publik e privat, si dhe çdo shtetas kanë detyrë të njoftojnë dhe të marrin pjesë për shuarjen e tij.

Bashkia Shkodër me strukturat e saj , MZSH , Njesitë Administrative , Drejtorinë e Mjedisit, Pyjeve dhe Menaxhimit të Ujrave, Drejtoria e Shërbimeve Bujqësore dhe Pyjore , në zbatim të dispozitave ligjore si më sipër , për parandalimin dhe menaxhimin e zjarreve në fondin pyjor/kullor në administrim të saj parashikon marrjen e masave organizative si më poshtë:

-Në rastet e zjarreve në pyje/kullota në territorin e Bashkisë Shkodër ngrihet dhe funksionon shtabi i Mbrojtjes nga Zjarri dhe Shpëtimi i cili drejton dhe organizon gjithë veprimtarinë për “Organizimin e ndërhyrjes në shuarjen e zjarrit dhe shpëtimin”.

-Ky shtab **kryesohet nga zj. Voltana Ademi** në cilësinë e Kryetarit të Bashkisë dhe përbëhet nga:

z.Agron Dibra – Komandant i Operacionit Drejtor i Drejtorisë së MZSH.



z. Arben Gjuraraj – Zv/Kryetar i Bashkisë Shkodër , Sekretar I Shtabit.

z. Anton Hasanpapaj- K/inspektor i Policisë Bashkiake

z.Filip Vila – Drejtor I Drejtorisë së Shërbimeve Sociale, Shëndetit Publik dhe Strehimit.

Zj. Aida Shllaku- Drejtor Drejtoria e Mjedisit Pyjeve dhe Administrimit të Ujrave.

z. Arben Lushaj – Drejtor I Drejtorisë së Shërbimit Bujqësor e Pyjor.

Sektori për Emergjencën dhe Mbrojtjen Civile.

z. Petrit Arra – Administrator NJA Shalë

z. Tom Marku – Administrator NJA Pult.

z. Altin Shabaj- Administrator NJA Postribë

z. Pjerin Marku- Administrator NJA Guri i Zi

z. Ndoc Ashta - Administrator NJA Shosh

-Pranë Drejtorisë së Shërbimit Bujësor dhe Pyjor ngrihet shtabi i Drejtorisë i cili ka të organizuar sistemin e vrojtimit-sinjalizimit me anë të strukturës së Vrojtuesve dhe inspektorëve të zonave.

- Të gjitha NJA të Bashkisë Shkodër të organizojnë/riorganizojnë “Shërbimin vullnetar të mbrojtjes nga zjarri” . Këto skuadra përbëhen nga 8-10 anëtarë dhe do të mbahen në eficiencë të plotë nga NJA nëpërmjet specialistëve pyjorë . Skuadra e “Shërbimit vullnetar të mbrojtjes nga zjarri” do të jenë strukturat e para që së bashku me strukturat e tjera pyjore do të mbajnë nën kontroll zjarrin deri në mbrritjen e forcave dhe mjeteve që do të organizohen nga Shtabi i Bashkisë Shkodër. Afati i realizimit : mars 2019.

- Struktura Njësitë Vullnetare për shuarje Zjarri/inspektorët e pyjeve , nëpërmjet Drejtorisë së Emergjencave Civile , Mbrojtjes nga Zjarri dhe Shpëtimi do të trajnohen dhe kualifikohen për mënyrën e shuarjes së zjarrit në pyje/kullota. Afati i realizimit : maj 2019.

- Bashkia Shkodër nëpërmjet strukturave të saj Drejtoria e Mjedisit Pyjeve dhe Administrimit të Ujrave, Drejtorisë së Shërbimeve Bujqësore e Pyjore , Drejtorisë së Emergjencave Civile dhe MZSH, shoqatave të ndryshme si Federata e Pyjeve , ARHUS etj do të organizojë biseda me komunitetin e zonave Pyjore, nxënësve të shkollave në këto zona mbi sensibilizimin e opinionit për rëndësinë e mbrojtjes së pyjeve/kullotave : Afati i realizimit: gjatë gjithë vitit.

- Harta e Zonave të Rrezikuara nga Zjarri për Pyjet/Kullotat e cila përmban të gjithë objektet e ekspozuara nga zjarret , largësitë e tyre nga qendrat e banuara pikat e vrojtimit sinjalizimit , rrugët për lëvizjen e mjeteve. në territorin e Bashkisë Shkodër, do të bëhet publike ne të gjitha NJA të cilat kanë zonë pyjore të rrezikuar, shkollat si edhe ambiente të tjera publike.

Kjo hartë është në dispozicion edhe të Drejtorisë së Emergjencave Civile dhe MZSH. Afati i realizimit: maj 2019.

- Bashkia Shkodër nëpërmjet Drejtorisë së Shërbimit Bujqësor e Pyjor do të realizojë aktmarrëveshjet me vrojtuesit / sinjalizuesit në parandalimin edhe mbrojtjen e pyjeve/kullotave nga zjarret. Afati i realizimit: maj 2018

- Punonjësit e Drejtorisë së Shërbimit Bujqësor e Pyjor / inspektorët pyjorë detyrohen të mbajnë takime me Administratorët e NJA , komunitetin , barinjte në kullota , subjekte të tjera që veprojnë në mjedisin pyjor /kullosor më qëllim ndërgjegjësimin për rëndësinë e pyjeve/kullotave si edhe parandalimin e rënies së zjarreve. Afati i realizimit: gjatë gjithë vitit.

- Të gjitha strukturat e shërbimit pyjor gjatë periudhës së emergjencës (maj -tetor) të kenë të njohura në cdo moment lëvizjet e punonjësve . Për cdo lëvizje të lihet nr i telefonit celular dhe familjar. Afati i realizimit maj-tetor.

- Vrojtues/sinjalizues dhe inspektorët e shërbimit pyjor gjatë periudhës së emergjencës (maj -tetor) do të njoftojnë në Drejtorinë e Shërbimeve Bujqësore e Pyjore , 2 herë në ditë ora 8.00 dhe 18.00 mbi situatën në zonën e tyre. Për këto njoftime do të mbahet Libri i Gatishërisë. Afati i realizimit maj-tetor.

9.1 Veprimet :

Në rastet e shfaqjes së zjarrit në zonë pyjore/kullosore , vrojtuesi/sinjalizuesi kryen veprimet si më poshtë:

1.Njofton menjëherë në numrin e **telefonit 128 Shërbimit Zjarrfikës (MZSH) dhe/ose nr 126 ose 129 të Policisë së Shtetit** ku prezanton veten me emër e mbiemër, tregon se ku jeni (vendndodhjen e saktë), tregon vendndodhjen e zjarrit (duke dhënë pikat orjentuese me ta sakta, emrin e vendit , vendbanimit më të afërt apo objekte te njohura), tregoni llojin e bimësisë që po digjet (dru , shkurre , bar etj).

2.Njofton Administratorin e NJA ku ndodhet vatra e zjarrit.

3.Nëse vlerësoni se mund të shuani zjarrin me mjete rrethanore atëhere ndërhyini, ne të kundërt largohuni në një distancë te sigurt.

- Në rastet e shfaqjes së zjarrit në zonë pyjore/kullosore , dhe marrjen e njoftimit nga vrojtuesi/sinjalizuesi , Administratori i NJA , kryen veprimet si më poshte:

1. Njofton Kryetarin e Bashkisë ne pozicionin e Kryetarit të Shtabit dhe/ose **Shërbimit Zjarrfikës (MZSH).**

2. Njofton Strukturën Njësitë Vullnetare për shuarje Zjarri e cila është ngritur dhe funksionon pranë NJA në fjalë.

3. Të gjithë bashkë organizohen për shuarjen e zjarrit ose lokalizimin e tij deri në mbrritjen e forcave të specializuara të mbrojtjes nga zjarri.

- Shtabi për Mbrojtjen nga Zjarri dhe Shpëtimi mblidhet në çdo kohë që shihet e arsyeshme nga Kryetari saj/ Sekretari ose Komandanti i Operacionit . Në këto mbledhje do të analizojë gjendjen dhe do të përcaktojë masat në vijueshmëri në përputhje me situatat që mund të krijohen. **Përgatit dhe publikon komunikaten dhe informacione** të tjera të nevojshme në funksion të situatës për punën e bërë në mbrojtjen e Pyjeve dhe Kullotave nga zjarret.

- Shtabi për Mbrojtjen nga Zjarri dhe Shpëtimi **në rastet e “ zjarreve masive” apo “ zjarreve me përmasa të mëdha”** sipas situatës që krijohet , zbaton Planin e Veprimit nr 4524 prot datë 20.07.2017 të përcaktuar nga Ministria e Brendshme “ për rradhën dhe procedurat që ndiqen nga strukturat e shërbimit të QKOEK dhe DPMZSH gjatë ndërhyrjeve operacionale”

- Të gjitha strukturat e Bashkisë të cilat janë pjesë e këtij Plani Masash , duhet të përgatitin Programin e Detajuar për marrjen e masave për mbrojtjen e pyjeve dhe kullotave nga zjarri. Afati i realizimit maj 2019.

10. Hartat :

**BASHKIA SHKODER, RRJETI RRUGOR DHE
VATRAT E MUNDSEME TE ZJARRI NE
PYJE/KULLOTA, SH.1:100,000**

