



BASHKIA
SHKODËR



PLANI I MASAVE PËR PARANDALIMIN DHE MENAXHIMIN
E ZJARREVE NË FONDIN PYJOR/KULLOSOR



Përgatiti.

Ing. Ajda Shllaku

Shkodër, 2020

MIRATOHET

KRYETARI I BASHKISË

Voltana ADEMI





Shkodër, 2020

PËRMBAJTJA:

1.Hyrje.....	3
2. BAZA LIGJORE	5
Administrimi dhe zhvillimi i fondit pyjor në pronësi të njësisve të qeverisjes vendore	6
<i>Legjislacioni evropian</i>	7
3. ZJARRET NË PYJE	7
3.1 Karakteristikat e zjarreve	7
3.2 ANALIZA STATISTIKORE E ZJARREVE NË PYJE	9
3.3 Analizë historike dhe statistikore e zjarreve në pyje	10
4.ANALIZA AMBIENTALE.....	17
4.1 Klima	17
4.2 TOPOGRAFIA DHE RELIEVI	25
4.3 GJEOLOGJIA	26
4.3 MJEDISËT UJORE DHE BASENET	27
4.3.1. Burimet nëntokësore dhe basenet.....	27
5. PERDORIMI I TERRITORIT.....	34
5.1. Popullsia dhe treguesit demografik	34
5.2.Sistemet territoriale	35
5.3. Sistemi Natyror	36
5.4. Sistemi Bujqësor	38
5.4.1.Tokat Bujqësore	39
5.5. VEGJETACIONI	39
5.5.1 Efekti i zjarreve mbi vegjetacionin	41
5.6. TERRITORI	42
6. PLANIFIKIMI: OBJEKTIVAT DHE MJETET.....	47
7. KLASIFIKIMI I ZJARREVE NË PYJE/KULLOTA	49
8. Faktoret që ndikojnë në rritjen e rrezikut për shfaqjen dhe zhvillimin e zjarreve ne pyje.....	51
9. Masat për parandalimin e zjarreve në pyje/kullota	52
9.1. Masat preventive	52
9.2. Masa përgatitore	53
9.3. Masa direkte	54
10.VEPRIMET KRYESORE GJATË ZBULIMIT TË ZJARRIT NË PYJE/KULLOTA.....	57
11. VEPRIMET NË rastet e shfaqjes së zjarrit në zonë pyjore/kullosore	60



1. HYRJJE

Sipërfaqja pyjore në Shqipëri është rreth 1 milion ha, duke zënë rreth 36% të sipërfaqes së vendit, me një mesatare prej 0.36 ha/banor. Kjo shifër është relativisht mesatare krahasuar me vendet e tjera të rajonit, ku Mali i Zi e ka më të lartën me 0.9 ha/banor, Kroacia me 0.44 ha/banor dhe Serbia me 0.3 ha/banor.

Volumi i lëndës drusore i përlogaritur është rreth 55 milion m³, me një rënie prej 20 milion m³ nga viti 2005, duke ulur kështu cilësinë e pyjeve tona dhe duke na karakterizuar si një “vend i pasur me pyje të varfër”.

Në vitet e fundit, pyjet kanë zënë një vend gjithmonë në rritje në axhendën politike dhe prioritetet e qeverisjes, duke kuptuar rëndësinë e pyjeve për cilësinë e jetës, zhvillimin ekonomik dhe shoqëror të vendit dhe ekuilibrat natyror.

Sipërfaqja e fondit pyjor përgjithësisht paraqitet e njëjtë, ndërsa volumi ka qenë në rënie alarmante, ku vetëm për periudhën 2006-2017 ka rënë me 32%, duke rezultuar aktualisht më pak se 55 milion m³. Kjo tregon që kemi sipërfaqe fondi pyjor në dispozicion, por jo pyje.

Shtrirja e fondit pyjor sipas katër rajoneve të mëdha të zhvillimit në Shqipëri (*siç evidentohen shtrirja e tyre sipas ngjyrimeve në hartën e Shqipërisë*), rezulton me 31% të territorit në Rajonin Verior, 19% të territorit në Rajonin Qendror, 31% të territorit në Rajonin Jug-Lindor dhe 19% të territorit në Rajonin Jug-Perëndimor.

Referuar 12 qarqeve të vendit, shpërndarja e sipërfaqes së fondit pyjor paraqitet sipas grafikut në vijim, ku kryeson Qarku i Shkodrës me 20% (*mbi 210 mijë ha*), i ndjekur nga Elbasani dhe Korça me nga 13% secili, Dibra 12%, Lezha 11%, vijuar nga Qarku Kukës me 10% të fondit pyjor (*me mbi 100 mijë ha*).

Rëndësia e pyjeve është e gjithanshme dhe gjithëpërfshirëse, duke i bërë një element thelbësor të jetës sonë. Përfitimet dhe impakti i pyjeve, sipas përdorimit të tyre, mund të kategorizohet në:

Pyje për Njerëz: Mekanizëm shkëmbimi ndërmjet O₂ që ato lëshojnë dhe absorbimit të CO₂. Një pemë gjethore e rritur çliron në ditë oksigjen për 2-10 persona. Janë një barrierë e ndotjes nga zhurmat, duke reduktuar deri në 50% të asaj që dëgjohet nga humanët. Janë një burim i përkryer i qetësisë dhe pasurimit të vlerave shpirtërore përmes vlerave të tyre të pamatshme.

Pyje për Zhvillim: Sigurojnë lëndën drusore për ndërtim, dru zjarri dhe rrëshirën, si bazë për një sërë industrish. Zonat pyjore përbëjnë një element thelbësor për zhvillimin e turizmit, si zonat bregdetare, malore apo ato urbane. Krijojnë mundësi për punësim, si përmes operacioneve në pyll, ashtu edhe përmes grumbullimit të bimëve jodrusore. Në vendet në zhvillim, vlerësohet se pyjet angazhojnë 80% të popullsisë së këtyre vendeve me produktet jodrusore nga pyjet.

Pyje për Ushqim: Janë burim për produkte, si bimë mjekësore, fruta pylli apo edhe gjuetia e kontrolluar. Veçanërisht marrin një vlerë të jashtëzakonshme përsa i përket bimëve



mjekësore. Pyjet janë një burim i mirë për ujërat nëntokësorë, duke siguruar filtrimin e reshjeve në nëntokë dhe mundësi më të mira për ujë të pijshëm dhe vaditje. Shërbejnë për të krijuar breza pyjorë të domosdoshëm për bujqësinë, veçanërisht për kulturat e ndjeshme ndaj erërave. Nga ana tjetër reduktimi i shpejtësisë së erës, krijon mundësi më të mira për pjalmim nga bletët.

Pyje për Natyrën: Pyjet kanë efekte mbi temperaturën si në nivel global, ashtu edhe lokal, pasi ndikojnë në freskinë e mjedisëve, duke ulur njëkohësisht nevojën për energji. Përbëjnë shtratin e duhur për biodiversitetin, duke filluar nga insektet e deri tek bletët e zogjtë që përhapin polenin e farërat. Pothuajse gjysma e të gjithë specieve në nivel global e zhvillojnë jetën e tyre në pyje. Janë një parandalues dhe luftues i mirë i përmytjeve. Sistemet rrënjore mbajnë tokën të lidhur në rastet e reshjeve të rënda, veçanërisht e nevojshme përgjatë shtretërve të lumenjve.



Mbrojtja e pyjeve si një element i kujdesit përfshin disa masa që vijnë si rezultat i veprimeve dëmtuese dhe shkatërruese si prerjet, transporti dhe shitja e paligjshme e lëndës drusore, zjarri, sëmundjet dhe dëmtuesit natyrorë, etj. Një ndër problemet që karakterizon sektorin e pyjeve në aspektin e mbrojtjes janë prerjet e paligjshme në nivel të lartë, duke dëmtuar kështu pyjet dhe habitatin përreth.

Qëllimi ynë fundor është mirëqenia, siguria, paqe dhe harmoni e qytetarëve të saj, ndaj dhe qëllimi që duam të arrijmë nga “Pyjet që duam” është *“kontribut i qëndrueshëm për një jetë më të mirë për shoqërinë sot dhe brezat e së ardhmes”*. Mjedi në përgjithësi dhe pyjet në veçanti, janë skena ku zhvillohet jeta njerëzore, aktiviteti ekonomik dhe ushtrohet qeverisja, ndaj cilësia dhe gjendja e pyjeve kanë një ndikim thelbësor në disa dimensione, duke dhënë një kontribut të rëndësishëm në cilësinë e ajrit, ujit, tokës, biodiversitetit, në zhvillimin e



bujqësisë, energjisë e turizmit, në uljen e varfërisë, zhvendosjet e popullsisë, zbutjen e konflikteve sociale, në mbrojtjen nga përmytjet, sigurinë e vendit.¹

2. BAZA LIGJORE

Ligji nr Ligjit nr. 115/2014 “Për ndarjen administrative-territoriale të njësive të qeverisjes vendore në Republikën e Shqipërisë”,

- Ligjit nr 139/2015 “ Për vetëqeverisjen vendore”.

Neni 27

Funksionet e bashkive në fushën e bujqësisë, zhvillimit rural, pyjeve dhe kullotave publike, natyrës dhe biodiversitetit Bashkitë janë përgjegjëse për kryerjen e këtyre funksioneve:

1. Administrimin, shfrytëzimin dhe mirë-mbajtjen e infrastrukturës së ujitjes dhe kullimit, të transferuar në pronësi të tyre, sipas mënyrës së përcaktuar me ligj.
2. Administrimin dhe mbrojtjen e tokave bujqësore e të kategorive të tjera të resurseve, si toka të pafrytshme etj., sipas mënyrës së përcaktuar me ligj.
3. Krijimin dhe administrimin e sistemit vendor të informacionit dhe këshillimit bujqësor e rural, sipas legjislacionit në fuqi.
4. Krijimin dhe administrimin e skemave vendore të granteve për bujqësinë e zhvillimin rural, të financuara nga buxheti lokal dhe/ose me bashkëfinancim nga të tretët, duke garantuar akses të balancuar gjinor.
5. Administrimin e fondit pyjor dhe kullor publik, sipas legjislacionit në fuqi.
6. Mbrojtjen e natyrës e të biodiversitetit, sipas legjislacionit në fuqi.

- Ligji nr 45/2019 “ Për mbrojtjen civile”

Neni 11

Strategjia vendore për zvogëlimin e riskut nga fatkeqësitë

Çdo njësi e vetëqeverisjes vendore, me vendim të këshillit bashkiak, miraton, minimalisht çdo pesë vjet, strategjinë vendore për zvogëlimin e riskut nga fatkeqësitë, të harmonizuara me Strategjinë Kombëtare për Zvogëlimin e Riskut nga Fatkeqësitë.

- Ligji Nr. 9385, datë 4.5.2005: “Për Pyjet dhe Shërbimin Pyjor”.i ndryshuar.

¹ Politika e Qeverise mbi Pyjet



Neni 23

Administrimi dhe zhvillimi i fondit pyjor në pronësi të njësive të qeverisjes vendore

Për një administrim të qëndrueshëm e shumëfunksional të fondit pyjor vendor, për rregullimin e përdorimit e të shfrytëzimit të pyjeve, të kullotave dhe të burimeve të tjera pyjore e jopyjore, për mbrojtjen nga zjarri, dëmtuesit etj.,

Ligji Nr. 9693, datë 19.3.2007: **“Për fondin kullosor”** i ndryshuar.

Neni 26

Organet e qeverisjes vendore dhe pronarët privatë, që zotërojnë kullota dhe livadhe, kanë këto kompetenca:

c) marrin masa për parandalimin e zjarreve dhe për shuarjen e tyre;

- Ligji Nr. 10 431, datë 09.06. 2011 **“Për Mbrojtjen e Mjedisit”**.
- Ligji Nr. 152, datë 21.12. 2015 **“Për shërbimin e mbrojtjes nga zjarri dhe shpëtimi”**.

“Zjarr masiv” është zjarri që zhvillohet apo tenton të zhvillohet në sipërfaqe e volume të konsiderueshme, për përballimin e të cilit, përveç forcave operacionale, mjeteve e pajisjeve që zotëron shërbimi zjarrfikës i një stacioni, kërkohet edhe pjesëmarrja për ndihmë nga stacionet zjarrfikëse të bashkive të tjera.

“Zjarr me përmasa të mëdha” është zjarri që zhvillohet në sipërfaqe e volume të mëdha, për përballimin e të cilit, përveç forcave operacionale, mjeteve e pajisjeve që zotëron shërbimi zjarrfikës, kërkohet edhe pjesëmarrja, për ndihmë, e forcave e mjeteve të shërbimeve apo strukturave të tjera operuese.

“Organizim i ndërhyrjes në shuarjen e zjarrit dhe shpëtim” është tërësia e masave tekniko-organizative të nevojshme, për organizimin e forcave të ndryshme, mjeteve, pajisjeve zjarrfikëse, metodave e taktikave, të cilat përdoren për ndërhyrjen në shuarjen e zjarrit, evakuimin dhe shpëtimin e jetës së njerëzve, kafshëve dhe pronës.

VKM 1080, datë 22.12.2010 **“Mbi rregullat për parandalimin dhe shuarjen e zjarreve në pyje dhe kullota”**.

1.Për parandalimin dhe zbulimin në kohë të rreziqeve nga zjarret në pyje e kullota, si dhe për shuarjen e tyre, drejtoritë përkatëse të shërbimit pyjor kryejnë këto detyra:

a) Hartojnë planet e masave për parandalimin dhe menaxhimin e zjarreve në pyjet dhe kullotat, në pronësi e në administrim të qeverisjes qendrore, në përputhje me planin e masave për parandalimin dhe menaxhimin e zjarreve në pyjet dhe kullotat, të miratuar nga ministri përgjegjës, dhe me udhëzimet e Drejtorisë së Emergjencave Civile. Në këto plane të jepen në mënyrë të hollësishme masat e veprimet e domosdoshme për parandalimin e rreziqeve nga zjarri, veprimet për



zbulimin e shuarjen e zjarreve dhe për rehabilitimin e sipërfaqeve të dëmtuara nga zjarri.

Përgatitja e planit operativ vjetor për mbrojtjen e pyjeve nga zjarret. Bazuar në ligjin nr 9385/2005 “ Për pyjet dhe shërbimin pyjor” , ligjin nr 9693/2007 “ Për fondin kulllosor në RSH” si edhe VKM nr 1080/2012, hartohet plani operativ për mbrojtjen e pyjeve nga zjarri.

LEGJISLACIONI EUROPIAN

- Rregullore CE 1485/2001 që modifikon rregulloren CE 2158/92 mbi mbrojtjen e pyjeve dhe banoreve nga zjarret ne pyje.
- Rregullore CE 2152/2003 mbi monitorimin e zjarreve ne pyje dhe nderhyrjet ambientale per mbrojtjen.

3. ZJARRET NË PYJE

3.1 KARAKTERISTIKAT E ZJARREVE

Zjarri pyjor mund të përkufizohet si një zjarr bimësie, dmth që ka si lëndë djegëse origjinën bimore, i aftë të përhapet në mënyrë autonome në zonën e pyllëzuar.

Në mënyrë që të fillojë ky fenomen, është e nevojshme një ndezje, që është një furnizim i mjaftueshëm i nxehtësisë për të shkaktuar djegien me një nivel të tillë që të mbajë vetë. Ky veprim përbën faktorin përcaktues të zjarrit dhe analizohet në kërkimin e shkaqeve të zjarrit.

Probabiliteti i ndezjes së kësaj lënde pyjore është i lidhur me karakteristikat e tij fizike, para së gjithash lagështia dhe shpërndarja e saj në hapësirë.

NDEZJA

Faktorët determinues

aktivitetet industriale (të pavullnetshme)
linjat e energjisë (e pavullnetshme)
aktivitetet pyjore (të pavullnetshme)
aktivitete rekreative (të pavullnetshme)
djegia e mbeturinave (e pavullnetshme)
aktivitetet bujqësore (të pavullnetshme)
cigare dhe ndeshje (të pavullnetshme)
shkaqe të tjera të pavullnetshme
natyrale (vetëtima)

Vetëndëzja e përbërjes

përbërja e tokës/pyllit, lagështia,etj



tjera ...

Përhapja e zjarrit është një ngjarje dinamike e lidhur fort me kushtet mjedisore. Pjesa e përparme e flakës ka një sjellje të lidhur me faktorët predispozues që ndryshojnë në kohë dhe hapësirë dhe kushtëzojnë përhapjen e saj.

Zjarri pyjor është një fenomen që evoluon, karakteristikat e të cilit ndryshojnë me kalimin e kohës. Kjo kërkon një analizë të fenomenit përgatitor për të kuptuar zgjedhjet e luftës aktive të përfshira në këtë Plan.

Fazat kryesore të zhvillimit të një zjarri kështu mund të zgjidhen:

- **Ndezja:** paraqet momentin fillestar

- **Faza fillestare e rritjes:** pas ndezjes, fillon përhapja e zjarrit. Djegia në progres gjeneron nxehtësi e cila, përmes transmetimit kryesisht nga rrezatimi, ngroh përbërjen /combustibile dhe bën që ajo të ndizet. Ky mekanizëm është baza e ndezshmërisë së lëndës djegëse klasa dimensionale, ngjeshja, lagështia, përbërja kimike, prania e rrëshirave, vajrave thelbësorë etj

Përhapja e zjarrit është një ngjarje dinamike e lidhur fort me kondicionimin mjedisor. Pjesa e përparme e flakës ka një sjellje të lidhur me faktorët predispozues që ndryshojnë në kohë dhe hapësirë dhe kushtëzojnë përhapjen e saj.

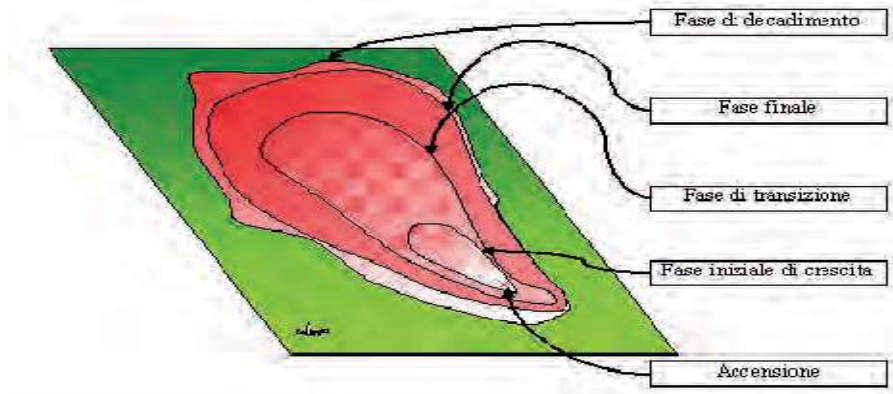
Përhapja e përparme e flakës është fillimisht e ngadaltë, në lidhje me rrjedhën e kufizuar të nxehtësisë që buron në fazat fillestare të zjarrit; në këtë fazë zhdukja është shpesh e lehtë por zgjat në rendin e minutave.

- Faza e tranzicionit dhe shpërndarja e shpejtë: rritja e gjerësisë së frontit të flakës përcakton një rritje të karburantit të djegur në njësinë e kohës. Në përgjithësi vendosen lëvizje të parregullta konvektive të cilat, duke pasuruar djegien e djegies dhe krijimin e një fluksi të detyruar të ajrit të nxehtë me veprim para ngrohjes, përmirësojnë efektivitetin e përgjithshëm të frontit të flakës. Fenomeni ushqehet vetë dhe shpejtësitë e përparimit vazhdojnë të rriten: në këtë fazë kushtet e motit, veçanërisht regjimi i erës, janë megjithatë vendimtare. Me kalimin e kohës, zjarri bëhet një fenomen që nuk mund të kontrollohet nga sulmet direkte dhe nëse maja e pyllit e lejon atë, në gjethe ka një kalim zjarri.

Në përgjithësi në këtë fazë është mbuluar pjesa më e madhe e zonës përfundimtare të djegur.

- Faza përfundimtare: pasi të arrihet një nivel i lartë intensiteti, zjarri bëhet i pavarur nga kushtet lokale të motit: rrymat e fortë konvektive të gjeneruar drejtojnë shumimin dhe përcaktojnë sjelljet e shoqëruara me intensitet të lartë të tilla si spotting (kërcimi i shkëndijave) dhe vorbull zjarri (vorbull zjarri).

- Faza e kalbjes: ndodh kur ndryshimet në kushtet klimatike depresojnë efikasitetin e frontit të flakës: ka një rënie pak a shumë graduale të shpejtësisë së përparimit që venitet në zhdukje spontane, përveç ndryshimeve të reja në kushtet e mjedisit.



Duke pasur parasysh veçantitë e kontekstit zgjedhim të mos e bazojmë këtë studim ekskluzivisht në shpërndarjen e zjarreve që kanë ndodhur në të kaluarën, por edhe të analizojmë faktorët predispozues dhe përcaktues.

Sidoqoftë, del se probabiliteti i një zjarri që ndodh nuk është i mjaftueshëm në vetvete për të përcaktuar shpërndarjen e burimeve në zonë: me të njëjtat kushte rreziku, është e nevojshme të merret në konsideratë se si çdo zjarr përcakton efekte të ndryshme direkte dhe indirekte në zonën e mbuluar dhe rrethinat e saj me pasoja në peizazh, në biocenozë në një kuptim të gjerë, në elementët antropikë dhe mbi stabilitetin e territorit.

Analiza e serive kohore të raportuara më poshtë përbën një përshkrim të regjimit të zjarrit, nga i cili do të vendoset politika ndaj fenomenit të zjarreve pyjorë.

3.2 ANALIZA STATISTIKORE E ZJARREVE NË PYJE

Mbrojtja e pyjeve si një element i kujdesit përfshin disa masa që vijnë si rezultat i veprimeve dëmtuese dhe shkatërruese si prerjet, transporti dhe shitja e paligjshme e lëndës drusore, zjarri, sëmundjet dhe dëmtuesit natyrorë, etj. Një ndër problemet që karakterizon sektorin e pyjeve në aspektin e mbrojtjes janë prerjet e paligjshme në nivel të lartë, duke dëmtuar kështu pyjet dhe habitatin përreth. Gjithashtu sipërfaqe të mëdha pyjore dëmtohen nga zjarret dhe mbeten të parahabilitueshme, për shkak të mosveprimit në kohë apo pamjaftueshmërisë së masave parandaluese. Pyjet preken shpesh nga sëmundjet apo dëmtimet nga kullotjet e paligjshme, duke iu shkaktuar atyre probleme të cilat kërkojnë zgjidhje nëpërmjet masave për mbrojtjen e pyjeve.

Tabela më poshtë tregon rastet dhe dëmin në pyje e kullota nga zjarret në 6 vitet e fundit, sipas të dhënave nga INSTAT.²

² Dokumenti I Politikës së Pyjeve në Shqipëri



Zjarret në Shqipëri 2012-2017						
Vitet	2012	2013	2014	2015	2016	2017
Numri i rasteve të zjarreve në pyje	584	71	13	118	61	436
Sipërfaqe e përshkuar, pyje & kullota (ha)			60		1,322	18,161
Nga e cila, Sipërfaqe e Djegur (ha)	4,756	814	50	250	181	14,805

Për një planifikim sa më racional të zjarreve në pyje është e nevojshme para së gjithash të karakterizohet fenomeni i zjarrit në lidhje me shkaqet apo permasat e ndoshura në të kaluarën.. Për këtë qëllim, u analizua seria historike e zjarreve pyjore të periudhës 2008-2019 periudhë për të cilën disponojmë edhe të dhënat.

3.3 ANALIZË HISTORIKE DHE STATISTIKORE E ZJARREVE NË PYJE

Arsyet e rënies së zjarreve janë nga më të ndryshmet , por në bazë të përvojave dhe njohurive të deritanishme në 99% të rasteve të shfaqjes së këtyre zjarreve si shkak paraqitet njeriu (direct ose indirect) evidenca e rënies së zjarreve për 2017 e vërteton më së miri këtë fakt. Rrufeja apo vetëndezja e pyjeve kap vetëm 1% të rasteve. Renia e zjarreve në pyje/kullota ku shkaktar është njeriu ndodh nga pakujdesia , padituria , piromania si sëmundje apo qëllim i pastër. Zjarret e shkaktuara nga pakujdesia apo padituria , përfshijnë kryesisht zjarret e shkaktuara nga njerëzit që punojnë në pyje apo kullota të cilët kryejnë punime operacionale në këto zona. Këto zjarre ndodhin zakonisht në pranverën e herëshme kur vegjetacioni barror nga viti i kaluar është i thatë dhe vegjetacioni i ri akoma nuk ka filluar. Këtu si shkaktarë të zjarreve janë mbledhësit e frutave pyjore, bimëve medicinale , gjetarët, fremerët apo edhe turistët.

Zjarret e qëllimshme bëhen me qëllim që të zgjerojnë tokën e punueshme apo kullotat, ku njeriu ndez zjarrin pa llogaritur pasojat. Motivet e këtyre zjarreve janë nga më të ndryshmet , ato mund të jenë edhe për përfitim ekonomik , për përfitim dru të lirë për dru zjarri apo ndërtim, për të mbuluar prerjet ilegale etj.

Zonat më të rrezikuara nga zjarret janë, Mali i Taraboshit në të cilin ka pasur raste zjarri në vitet 2009,2011,2017 kryesisht në këtë zonë është e pyllëzuar me pyje prodhues. Gjithashtu ekonomia pyjore Prrumos-sheldi është një zonë shumë e rrezikuar nga zjarret në këtë ekonomi pyjore ka pasur vatra zjarri në vitet 2011,2015,2017. Në ekonomin pyjore Shllak1 ka pasur raste të shumta zjarri te shtrirë në vite ku mund të përmendim zjarret e rena në 2011,2012, 2017.

Tabela më poshtë tregon vitet nr e zjarreve te rena në pyje/kullota si edhe sipërfaqen e përshkuar/djegur.

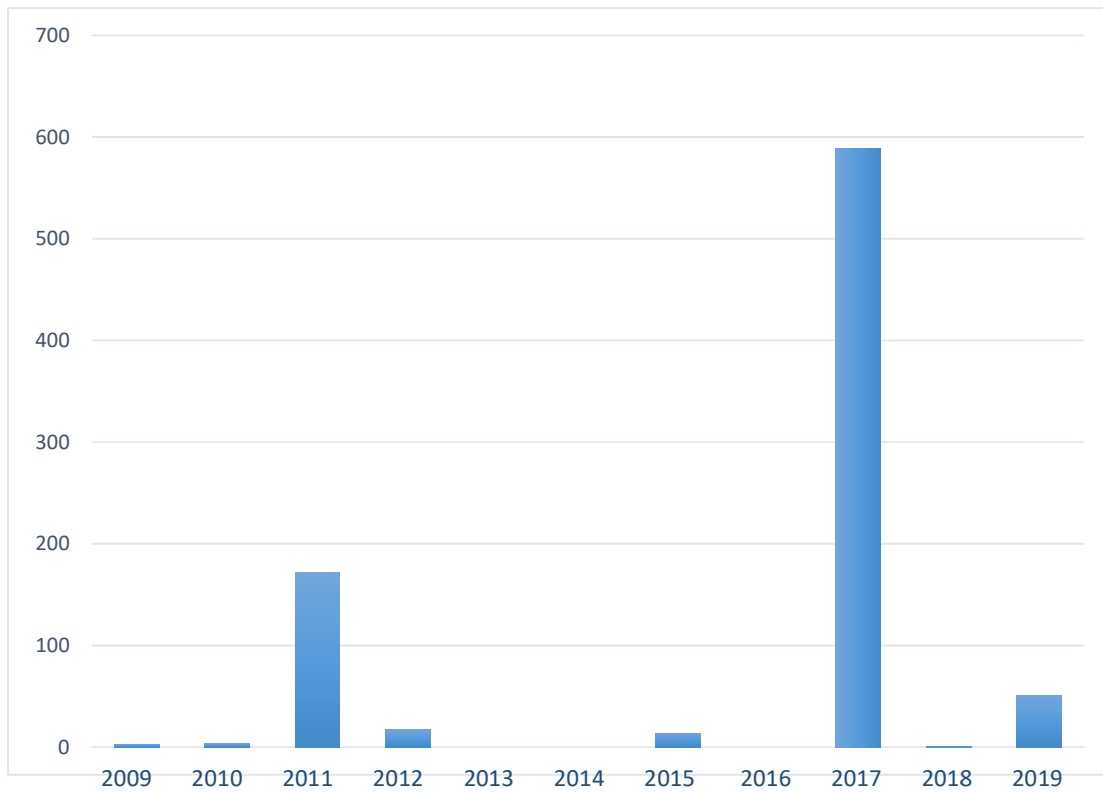
Viti	2009	2010	2011	2012	2013	2014	2015	2016	2017	2018	2019

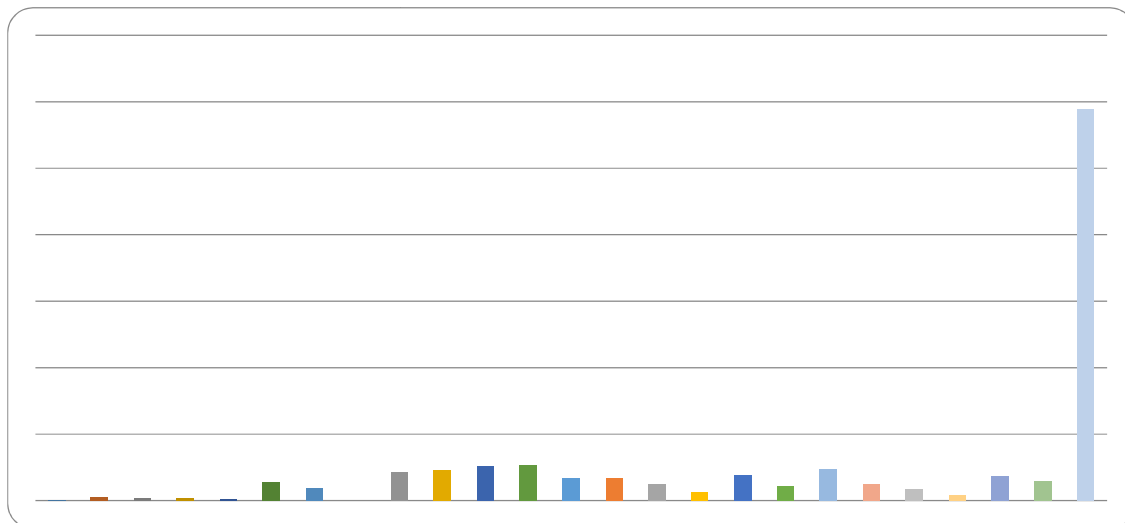




PLANI I MASAVE PËR PARANDALIMIN DHE MENAXHIMIN E ZJARREVE NË FONDIN PYJOR/KULLOSOR

	3.28	3.68	171.49	16.89	0	0	13.8	0	588.87	0.85	51
--	------	------	--------	-------	---	---	------	---	--------	------	----





Duke analizuar rastet e mësipërme shohim që numri më i madh i zjarreve të rëna në fondin pyjor e cila shoqërohet edhe me sipërfaqen më të madhe të djegur janë vitet 2011 dhe 2017.

Për këtë i referohemi edhe ANNUAL FIRE REPORTS / Raporti vjetor i zjarreve i publikuar nga The Joint Research Centre (JRC) of the European Commission (EC)/Qendra e përbashkët e kërkimit (JRC) e Komisionit Europian ³ rezulton që situatë e zjarreve në të gjithë Shqipërinë por edhe në rajon ka qënë problematike.

Referuar këti Raporti dhe vitit 2011 rezulton situatë si më poshtë:

³Annual Fire Reports 2017



3.2.7 Albania

The 2011 fire season was rather intense in Albania, making it the third worst country affected (after Portugal and Spain) in 2011. Over 200 fires of at least 40 ha occurred over summer (all but two in July-September) burning a total of 53 308.75 ha – more than in the last 3 years combined. Table 46 presents the distribution of the mapped burned area by land cover type using the CLC 2000 database. 28 203.23 ha were burnt in forests and other wooded lands, 19 742.86 ha in other natural lands, 4 986.21 ha in agricultural areas and 376 ha in artificial surfaces, i.e. urban, industrial or social areas and other land cover types. Figure 92 shows the damage caused by forest fires in the Albanian territory; in particular in the southern part of the country.

Table 46. Distribution of burned area (ha) in Albania by land cover types.

Land cover	Area Burned	% of total
Forest/Other Wooded Land	28203.23	52.91%
Other Natural Land	19742.86	37.03%
Agriculture	4986.21	9.35%
Artificial Surfaces	376.00	0.70%
Other Land Cover	26.47	0.05%
Total	53308.75	100%

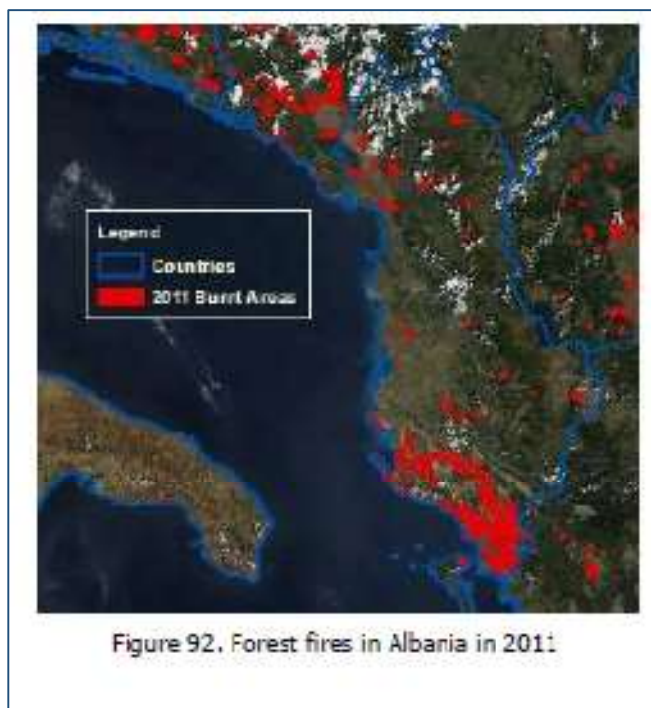


Figure 92. Forest fires in Albania in 2011

Sezoni i zjarrit 2011 ishte mjaft intensiv në Shqipëri, duke e bërë atë vendin e tretë më të prekur (pas Portugalisë dhe Spanjës) në 2011. Mbi 200 zjarre prej të paktën 40 ha ndodhën gjatë verës (të gjitha, por dy në korrik-shtator) duke djegur në total 53 308.75 ha - më shumë se në 3 vitet e fundit të kombinuara. Tabela 46 paraqet shpërndarjen e zonës së djegur të hartuar sipas llojit të mbulesës së tokës duke përdorur bazën e të dhënave CLC 2000. 28 203.23 ha u dogjën në pyje dhe toka të tjera të pyllëzuara, 19 742.86 ha në tokat e tjera natyrore, 4 986.21 ha në zona bujqësore dhe 376 ha në sipërfaqe artificiale, d.m.th. zonat urbane, industriale ose sociale dhe llojet e tjera të mbulesës së tokës. Figura 92 tregon dëmin e shkaktuar nga zjarre pyjore në territorin shqiptar; në veçanti në pjesën jugore Shqipërisë.

Kjo situatë problematike vërehet edhe në Qarkun Shkodër ku sipas statistikave rezultojnë 41 zjarre dhe me sipërfaqe të djegur prej 171.89 ha.

Marrim në shqyrtim edhe Vitin 2017 si vit me vatra të shumta zjarri në Bashkinë e Shkodrës dhe me një sipërfaqe të konsiderueshme të djegur/përshkuar nga zjarri.



Figure 138. Visible fire scars in Albania 2017.

3.2.1 Albania

The total burnt area of 42 168 ha recorded in Albania was higher than the previous four years combined, although still below the amounts recorded in 2011 and 2012 (both over 50 000 ha). There were 223 fires of over 30 ha in 2017, ten times the number recorded in 2016. Most of them occurred in July and August. The largest fire of the year burnt 5 609 ha in Gjirokastrës Province in the south of the country, and 17 other fires over 500 ha were also recorded. The burnt area scars left by the 2017 fires in Albania can be seen in Figure 138.

Table 42. Distribution of burnt area (ha) in Albania by land cover types in 2017.

Land cover	Area burned	% of total
Forest/Other Wooded Land	27082.18	64.22
Other Natural Land	13297.04	31.53
Agriculture	1639.16	3.89
Artificial Surfaces	141.09	0.33
Other Land Cover	8.57	0.02
TOTAL	42168.04	100

Referuar këtij Raporti rezulton se Sipërfaqja e përgjithshme e djegur prej 42 168 ha e regjistruar në Shqipëri ishte më e lartë se katër vitet e mëparshme të marra sëbashku. , megjithëse ende nën këtë shumat e regjistruara në 2011 dhe 2012 (të dyja mbi 50 000 ha). Kishte 223 zjarre me mbi 30 ha në 2017, dhjetë herë më shumë se numri i regjistruar në vitin 2016. Shumica e tyre kanë ndodhur në korrik dhe gusht. Zjarri më i madh i vitit dogji 5 609 ha në Provincën Gjirokastrës në jug të vendit, dhe u regjistruan edhe 17 zjarre të tjera mbi 500 ha.

Fotot më poshtë janë të marra nga ky sit dhe i përkasin vitit zjarreve të vitit 2017 në Bashkinë Shkodër.



Bazuar në analizën e mësipërme rezultojnë se numri i zjarreve është i madh në vitet (2011,2017) të cilat kanë edhe temperaturat më të larta në periudhën e verës dhe që shoqërohen me kohë të thatë dhe pa rreshje. Kjo shoqërohet edhe në vjeshtën e hershme..



Referuar llojit të pyllit , kemi të bëjmë me të dhënat si më poshtë: (marrë nga libri i të dhënave të pyjeve Bashkia Shkodër).

T03 - Pyjet, karakteristikat e grumbullit					
Funksioni kryesor	Funksioni specifik	Forma e qeverimit	Tipi i pyllit	Përzierja	Natyralliteti
Mbrojtës	mbrojtja e ujrave	trungishte	pisha mesdhetare te thjeshta	l thjeshtë	artificialë

Pra zjarret kanë rënë kryesisht në pyll me Pishë mesdhetare kryesisht trungishte.

Pra nga analiza e mësipërme rezulton se ka një lidhje ndërmjet numrit të zjarreve të rëna me temperaturën /motin në përgjithësi. Ka një lidhje ndërmjet numrit të zjarreve dhe sipërfaqes së përshkuar/djegur dhe llojit të pyllit.

Referuar të dhënave të mësipërme rezulton që zjarret e rëna janë kryesisht në sipërfaqe pyjore të cilat ndodhen në afërsi të zonave të banuara , pra shkaku i zjarrit është NJERIU. Kur themi “ Njeriu” këtu kemi edhe aktivitetin njerëzor, si punime pastrimi nga aktivitetet bujqësore të cilat ndodhen në afërsi të zonave pyjore, djegja e mbeturinave duke mos përjashtuar edhe rastet me dashje.



4. ANALIZA AMBIENTALE

Mjedisi kushtëzon regjimin e zjarrit. Kushtet klimatike, morfologjia, përdorimet e tokës dhe aspektet socio-ekonomike të lidhura me praninë e njeriut në territor vetë përcaktojnë regjimin e zjarrit. Prandaj, një studim i orientuar i këtyre aspekteve mjedisore është i domosdoshëm për të kuptuar fenomenin, e rrezikut nga zjarri.

4.1 KLIMA

Në Bashkinë Shkodër klima është mesdhetare fushore, kodrinore, pjesërisht paramalore me gërshtime të natyrave detare e kontinentale, ndërkohë që në pjesën veriore është kontinentale malore. Ajo karakterizohet nga klimë tipike mesdhetare me verë të nxehtë e të thatë dhe dimër relativisht të butë, me vjeshtë e pranverë të paqëndrueshme, si nga pikëpamja e reshjeve ashtu edhe e temperaturave. Ndërkohë zona verilindore karakterizohet nga dimër i ftohtë me reshje dëbore, dhe verë të freskët. Klima, është e ndikuar nga relievi në perëndim nga deti dhe në lindje malet me lartësi, kushtet klimatike ndryshojnë brenda saj. Kushtet klimatike janë formuar nën veprimin e një sërë faktorësh si prania e Alpeve me klimë të ftohtë gjatë dimrit, fusha e Nënshkodrës është e ndikuar nga erërat që vijnë nga të gjitha drejtimet duke zbutur klimën, por edhe erëra të thata që demtojnë prodhimin bujqësor.

Në drejtim VL, vijnë erëra të forta të Murlanit, ndikimi i relievit kodrinor të vargut Tepe-Kala-Tarabosh, erëra të ftohta që zbrasin nga malet e Mali të Zi në liqenin e Shkodrës. Rol të ndjeshëm kanë erërat lokale me karakteristike, si Murlani dhe Shiroku gjatë dimrit, por dhe gjatë gjysmës së dytë të vjeshtës dhe gjysmës së parë të pranverës. Nga pozicioni verior i qytetit në raport me hapësirat jugore të Ultësirës Perëndimore, ku bën pjesë qyteti i Shkodrës, gjë që reflektohet në intensitetin e rrezatimit diellor, nën qarkullimet e masave ajrore që ndërthuren apo alternohen gjatë periudhave të ndryshme të vitit, sidomos gjatë dimrit.

Klima karakterizohet nga ndryshime të theksuara midis Nënshkodrës dhe Mbishkodrës.

- Në zonën e ulët bregdetare karakterizohet nga verë e nxehtë e të thatë dhe dimër relativisht të butë, me vjeshtë e pranverë të paqëndrueshme, si nga pikëpamja e reshjeve ashtu edhe e temperaturave. Zona verilindore në karakterizohet nga dimër i ftohtë me reshje dëbore, dhe verë të freskët.

- *Reshjet atmosferike:* Sasia mesatare vjetore e reshjeve luhet në 1800-1900 m/m, ndërsa në vite të veçanta, arrijnë 3000 m/m. Kjo sasi shpjegohet me hapjen e territorit, nga perëndimi e jugperëndimi, prej nga vijnë masat ajrore detare të ngarkuara me avuj uji. Qyteti i Shkodrës karakterizohet nga reshje të shumta, 2065 mm në vit, sasi më të mëdha të reshjeve vërehen gjatë muajit nëntor (274 mm) dhe muajit dhjetor (280 mm), ndërsa muaji me i thatë është korriku me 42 mm. Pasoja e reshjeve intensive janë vërshimet dhe përmytjet e mëdha të

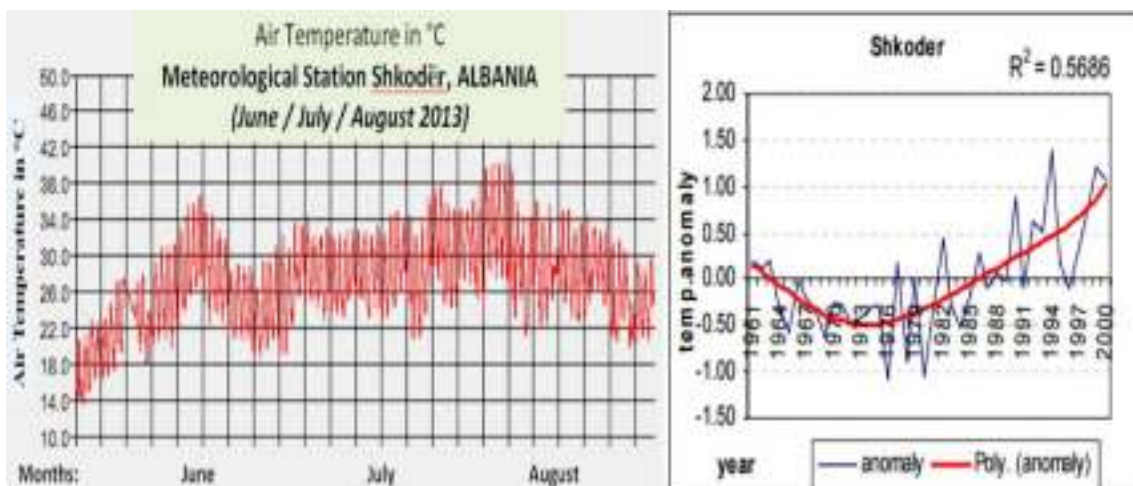


lumit Drin e Kir nga njëra anë dhe të liqenit të Shkodrës dhe lumit Buna nga ana tjetër, duke shkaktuar kushte të vështira jetese për banorët e prekur. Trashësia e dëborës është e vogël dhe nuk qëndron gjatë, veçse në raste të jashtëzakonshme. Breshëri është një dukurie rrallë, regjistrohen mesatarisht 4-5 ditë dhe me kohëzgjatje të shkurtër 10-12 minuta.

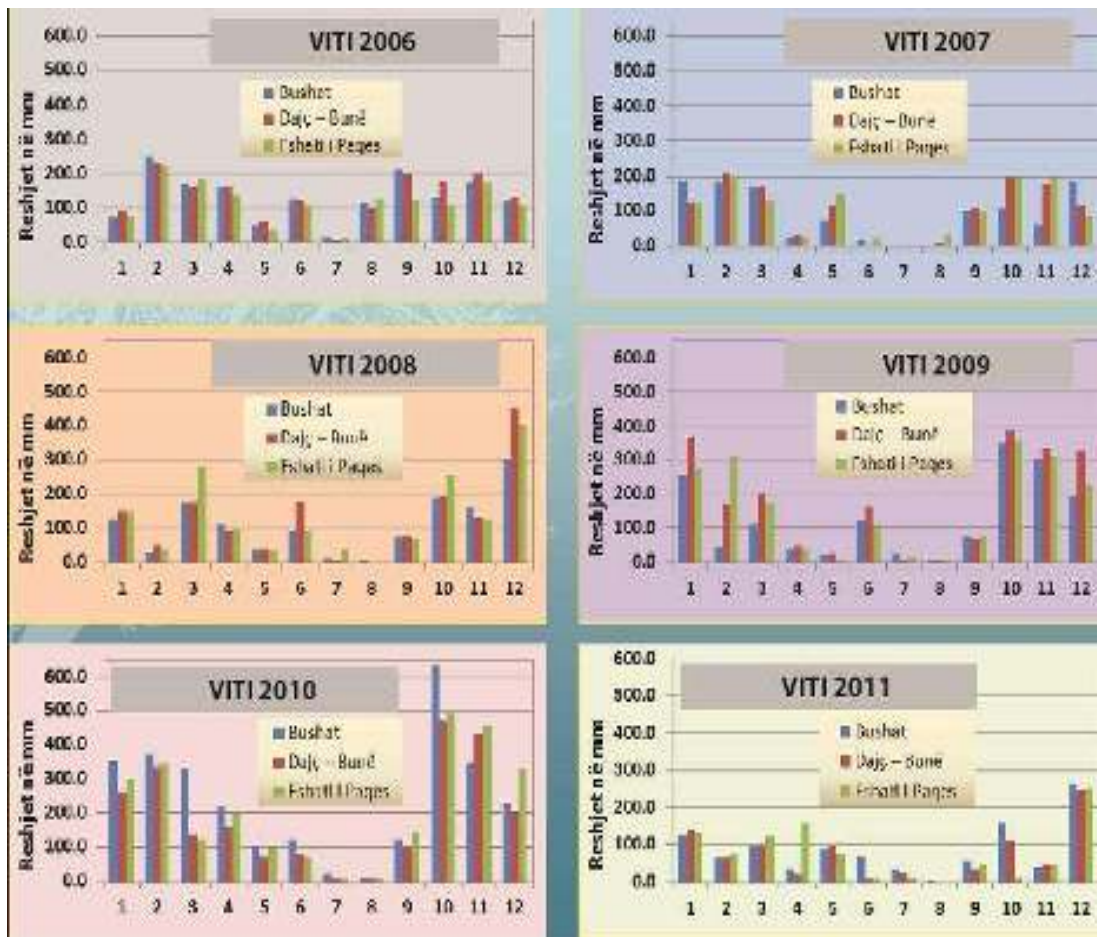
Shkodra karakterizohet nga reshje intensive me shira të vazhdueshëm kryesisht në formë shtrëngate dhe erëra të forta.

o Lugina e Shalës, dallohet për një klimë malore me dimër të ashpër dhe reshje të larta shiu dhe në formë dëbore dhe verë e freskët. Temperatura mesatare vjetore lëkundet në 10-11 gradë , gjatë janarit 0-1.5 gradë. Sasia vjetore e reshjeve 2920-2970 mm /vit, temperaturë mesatare e korrikut 19-21 gradë. Vlerat minimale absolute në Theth deri -19 gradë , kurse maksimale 30-35 gradë. Stina e vjeshtës është me reshjet më të shumta të shiut ndërsa gjatë dimrit në luginën e Thethit dominojnë reshjet në formë bore. Gjatë periudhës së verës bien vetëm 10 % e reshjeve vjetore. Lartësia maksimale e shtresës borës ka arritur deri në 2.8 m.

Temperaturat e Ajrit Shkoder.



Ndryshueshmëria rreth vlerave normale te temperaturave me disa periudha të dallueshme gjatë 15 viteve te fundit – grafiku 18/1(rritje e temperaturave ditore si në vlerat maksimale dhe minimale, veçanërisht në verë), ndërsa mbas vitit 2000 përqindja e rritjes së temperaturave minimale është më e lartë se ajo e maksimumit në verë



Temperatura e ajrit: Në përgjithësi temperatura mesatare shumëvjeçare në Shkodër është 14.8o C. Amplituda mesatare vjetore është 19.7o C. Deti Adriatik dhe liqeni i Shkodrës ushtron një ndikim zbutës, si ndaj ashpërsisë së dimrit ashtu edhe ndaj të nxehtit veror duke e zvogëluar në mënyrë të ndjeshme amplitudën. Maksimumi temperatures është në muajn gusht ndërsa minimumi në janar. Variacioni mesatar ndërmujor d.m.th ndryshimet e temperaturës së një muaji të dhënë dhe të muajit të mëparshëm tregon se në përgjithësi ndryshime të theksuara nuk ka. Këto ndryshime vihen re në fillim të vjeshtës dhe të pranverës. Vlerat maksimale të këtij ndryshimi i gjejmë në periudhën shtator-tetor (5.2oC) dhe vlerat minimale në periudhën korrik-gusht (0.1oC).

Temperaturat mesatare shumëvjeçare në gradë celsius

Janar	Shkurt	Mars	Prill	Maj	Qershor	Korrik	Gusht	Shtator	Tetor	Nëntor	Dhjetor
5,0°C	6,5°C	9,5°C	13,6°C	18,0°C	22,0°C	24,6°C	24,7°C	20,9°C	15,7°C	10,9°C	6,9°C

Burimi: Plani i Përgjithshëm Bashkia Shkodër, 2016



Veçoritë e ecuresë ditore të temperaturës së ajrit jepen nga rrezatimi (insolacioni dhe rrezatimi tokësor të marra së bashku). Për sa i përket vlerave mesatare një interes të madh si nga ana teorike dhe praktike, paraqesin njohja e vlerave skajore, ku meritojnë vëmendje maksimumet e minimumet absolute. Ndërkohë në zonat malore temperaturat mesatare janë shumë herë më të ulëta se ato në zonat perëndimore të Shkodrës. Gjatë periudhës nëntor-shkurt temperaturat mesatare variojnë midis - 4/-5 dhe në periudha të caktuara mund të arrijnë në nivele shumë të ulëta 20 oC.

Lagështira e ajrit: Lagështira e ajrit është një element tjetër i rëndësishëm, që së bashku me elementët e tjerë ndikon në krijimin e mikroklimës. Ardhja e masave ajrore me origjinë polare nga gjerësitë mesatare, shoqërohet me uljen e lagështirës, kurse ato me origjinë atlantike sjellin rritjen e përmbajtjes së lagështirës në ajër. Përmbajtja e lagështirës në ajër krijon kushte potenciale, për rënien e reshjeve, forcon ose dobëson veprimin e elementëve të tjerë meteorogjikë mbi njerëzit, botën bimore dhe shtazore. Vlerat më të larta të lagështirës relative të ajrit, vërehen në muajt nëntor dhe dhjetor, ndërsa vlerat më të ulëta të lagështirës relative vërehen në muajt korrik-gusht.

Rrezatimi diellor: si faktor kryesor i treguesve të mikroklimës dhe ndryshimeve të klimës. Në qytetin e Shkodrës, shpërndarja e orëve me diell shkon rreth 2300-2500 orë në vit. Zona e Velipojës deri në 2700 orë me diell në vit. Ndërsa në pjesën veriore të bashkisë, orët me diell shkon deri 2100 -2300 orë në vit. Vlera më e lartë e zgjatjes faktike mujore të diellzimit është në muajin korrik, ku zgjatja astronomike e ditës është më e madhe, por qershori karakterizohet nga vranësira më të mëdha sesa korriku dhe gushti, prandaj edhe gushti ka më shumë orë me diell sesa qershori.

Erërat: Shkodra karakterizohet nga erëra karakteristike. Rrymat ajrore nuk janë vetëm një shfaqje e klimës, por mund të konsiderohen edhe një nga faktorët drejtues të saj. Regjimi i erërave është i lidhur ngushtë me regjimin sezonal, me pozicionin dhe shtrirjen e rrugëve si dhe me ndikimin e detit Adriatik. Erërat më karakteristike janë murlani ,veriu, të ftohta e të thata, shiroku, e ngrohtë e me lagështi. Në Shkodër fryjnë erëra që gjatë vitit ndryshojnë shpesh si drejtimin ashtu edhe shpejtësinë. Drejtimi i erërave, ndryshon gjatë vitit, dhe në të ndikojnë faktorët lokale, afërsia me detin, drejtimi i vargmaleve dhe i luginave të lumit Kir dhe Drin. Nga vrojtimet e kryera tregohet se gjatë stinës së vjeshtës e verës shpejtësia e erës, është më e vogël se në dy stinët e tjera të vitit. Shpejtësitë e mëdha të erës janë gjatë dimrit, ato janë karakteristike edhe gjatë muajit mars. Gjatë periudhës se dimrit rrymat e Shirokut ushtrojnë një ndikim të madh në shkrirjen e dëborës, duke shkaktuar fryrjen e liqenit dhe të lumenjve të Shkodrës, për pasojë krijimin e situatave të vështira përmbytëse si ato të vitit 2010. Gjatë periudhës se dimrit rrymat e Shirokut ushtrojnë një ndikim të madh në shkrirjen e dëborës, duke shkaktuar fryrjen e liqenit dhe të lumenjve të Shkodrës, për pasojë krijimin e situatave të vështira përmbytëse si ato të vitit 2010 dhe të pengesave të dergjjes të lumit Drin në lumin Buna.



Reshjet e dëborës: Reshjet e borës, të marra nga stacioni meteorologjik i Bogës tregojnë se stina e reshjeve të dëborës zgjat gjatë gjithë dimrit. Lartësia më e madhe e borës arrin në 100 cm gjatë muajit shkurt. Si pasojë e dëborës së madhe që bie në këto zona, vihet re edhe bllokimi i rrugëve apo vështirësi për t'u aksesuar, veçanërisht në njësinë administrative të Pult, Shosh dhe Shalë.

Përsa i përket stacionit meteorologjik të Narel, për vitet 2011-2012, vihet re që reshjet e dëborës zgjasin më pak muaj, kryesisht gjatë shkurtit dhe marsit.

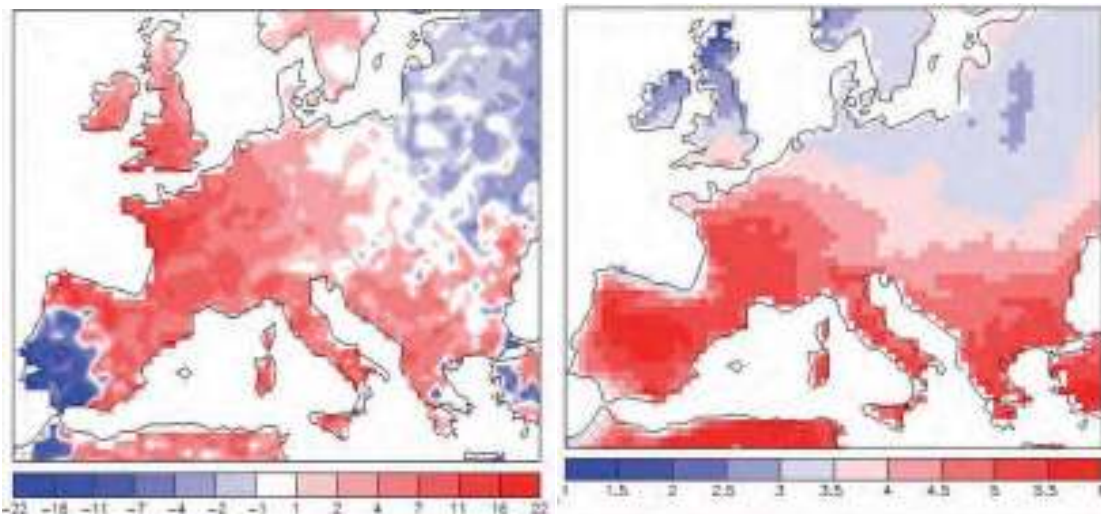
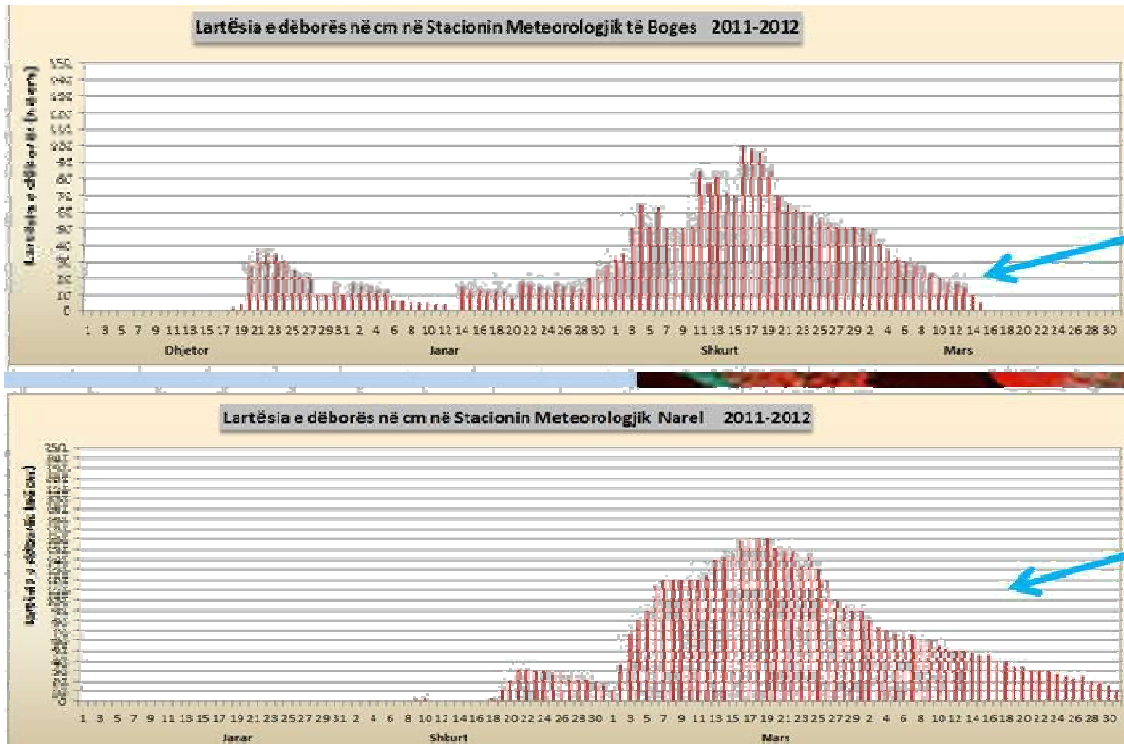
Sezonaliteti i zjarreve, tendencat drejt ndryshimit të klimës

Fenomeni i zjarrit zakonisht perceptohet si një fenomen sezonal, i lidhur me periudha specifike të vitit në të cilat kushtet e veçanta predispozuese përcaktojnë një frekuencë të lartë të ngjarjeve.

Analiza e sezonalitetit me qëndrueshmërinë e saj në një seri historike çon në modulimin e burimeve të vëna në dispozicion për parandalim dhe luftë aktive bazuar në periudhën e vitit. Një racionalizim i tillë i shërbimit është i dëshirueshëm, por duhet të marrë parasysh mundësinë e ngjarjeve të jashtëzakonshme klimatike dhe tendencave në ndryshimin e klimës.

Skenarët klimatikë afatgjatë (2071-2100) parashikojnë për rajonet (nga George F., 2007):

- ngrohje e fortë, veçanërisht në sezonin e verës
- ulje e reshjeve në Mesdhe (shumë e theksuar në verë) përveç në sezonin e dimrit në Alpe, ku modelet tregojnë një rritje të reshjeve
- ulje e mprehtë e akullnajave dhe mbulesës së borës
- rritje e thatësisë dhe ngjarjeve të mëdha të reshjeve
- rritje e valëve të nxehtësisë
- rritja e ndryshueshmërisë ndërvjetore, veçanërisht në sezonin e verës



⁴Rritja e pritshme (1961-1990 - 2071-2100) e temperaturës mesatare të verës, e shprehur në ditë. Nga George F., 2007

Nga pikëpamja e zjarreve pyjore, sa më sipër mund të vihet re kontrasti i sezonalitetit të ngjarjeve të vëzhguara në seritë historike, duke zbutur kulmin e dimrit në favor të pikut të verës.

Të vetëdijshëm për ndryshimet e rëndësishme në trendet mesatare klimatike sezonale që janë të parashikueshme vetëm për pesëdhjetë vjet, prandaj është e nevojshme sidoqoftë, të



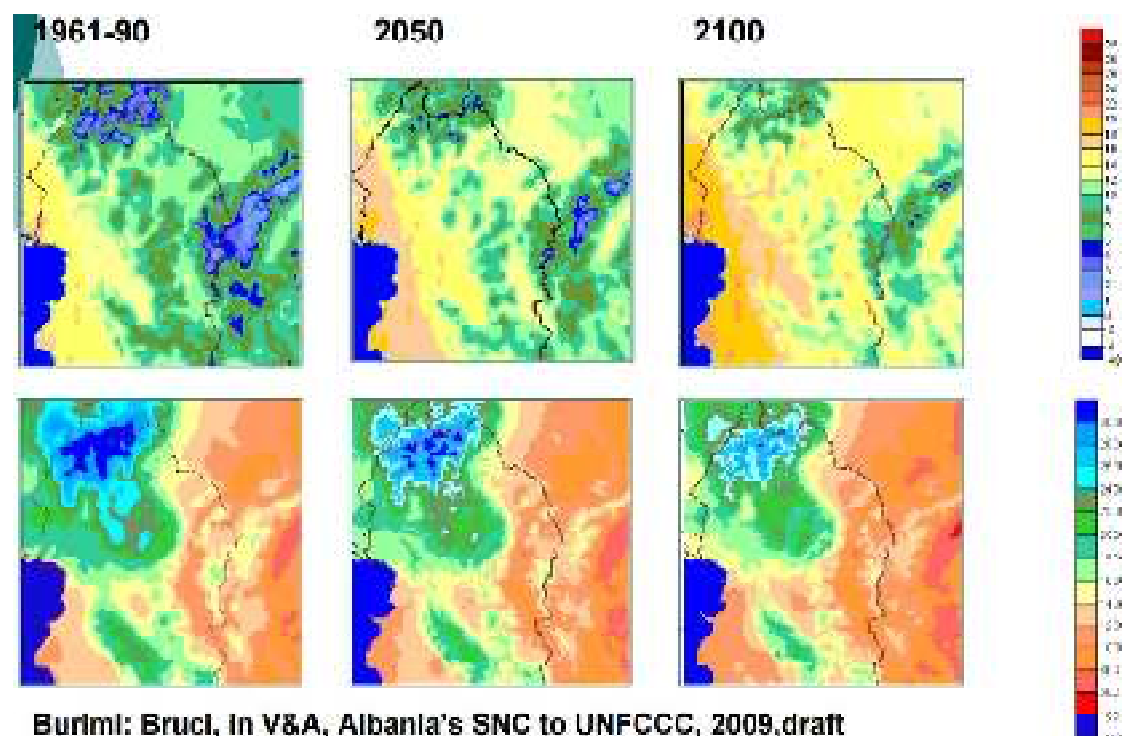


konsiderohet se si ndryshimi i vazhdueshëm i klimës çon në një rritje të shpeshtë të fenomeneve të jashtëzakonshme të motit (thatësira, reshje shiu, tendenca e temperaturës).

Prandaj është e qartë se ndryshimi i klimës mund të ndikojë ndjeshëm në regjimin e zjarrit: në një perspektivë planifikimi afatmesëm, ky aspekt nuk mund të nënvlerësohet. Masa që do të miratohet me qëllim ndryshimin progresiv të klimës është mirëmbajtja e një strukture operative që aktivizohet me shpejtësi në çdo kohë të vitit, duke shfrytëzuar vlerësimin e rrezikut dinamik të zjarrit në pyje dhe parashikimeve të motit afatmesëm, sot gjithnjë e më të besueshme.

Në vitin 1995, Shqipëria ratifikoi Konventën për Ndryshimet Klimatike (UNFCCC). Në vitin 2004, miratoi një ligj për të ratifikuar Protokollin e Kiotos dhe për ta zbatuar atë në vend. Prej vitit 1998, është ngritur në Ministrinë e Mjedisit të Shqipërisë, një zyrë e veçantë. Me mbështetjen e UNDP-së, kjo zyrë merret posaçërisht me çështjet e ndryshimit të klimës dhe impaktin e saj në situatën energjetike në vend.

Imazh 2: Ndryshimet Klimatike⁴



⁴ Analiza PPV Bashkia Shkoder



Ndonëse Shqipëria vetë kontribon më një vlerë relativisht të ulët të emisioneve të gazrave serë, pasojat në rritje të emisioneve globale për vendin janë tashmë të dukshme.

Temperatura në rritje (në vitin 2050, pritet një rritje mesatare e temperaturave vjetore me 2 gradë C dhe në vitin 2100 me 4 gradë, krahasur me sot); Mungesa e reshjeve (në vitin 2050, pritet një pakësim i reshjeve vjetore prej 5-10%, ndërsa në vitin 2100 madje edhe nga 10 - 20% në krahasim me sot); Parregullsira atmosferike, sidomos reshje të furishme; Të dhënat tregojnë se pritet të ketë rritje të temperaturës dhe ulje të sasisë së reshjeve, e për rrjedhojë do të ketë dimër më të butë, pranverë më të ngrohtë, verë më të nxehtë e më të that, dhe vjeshtë më të thatë. Vera pritet të shoqërohet me thatësira për shkak të rritjes së temperaturës dhe mundësisë së avullimit, çka nuk do të balancohet me reshje. Si pasojë e rritjes së temperaturave, mundësia e fenomeneve ekstreme dhe ndryshueshmërisë së temperaturave ditore minimale se sa atyre maksimale. Rriten mundësitë e thatësirave më të shpeshta dhe më të ashpra të cilat shtojnë më shumë rrezikun e zjarreve.

Për shkak të rritjes së temperaturave mesatare të dimrit, pritet që sasia më e madhe e reshjeve të jetë në formën e shiut dhe jot të borës, çka do të shkaktojë rritje si të lagështisë së tokës ashtu dhe të prurjeve. Rritja e nivelit të përgjithshëm të reshjeve mund të shtojë rrezikun e erozionit të tokës në varësi të intensitetit të shiut.

Rritja e nivelit të detit (niveli i detit mund të rritet deri në vitin 2100 me 50 centimetra). Deri në vitin 2050, rreth 60.000 njerëz pritet të preken drejtpërdrejt nga ndryshimet e shkaktuara nga efektet e ndryshimeve klimaterike, në 2100 numri mund të shkojë edhe mbi 100.000 vetë.

Qysh sot janë shënuar fenomenet e mëposhtme, gjë e cila ka gjasa të përforcohet në mënyrë të konsiderueshme në të ardhmen: Rritja e temperaturave mesatare vjetore (stinët e shkurtra dimërore dhe thatësira të tejzgjatura në verë); Shtim i numrit të ditëve me diell dhe reduktim i reshjeve; Lagështia e madhe në një ditë të nxehtë, me një frekuencë më të madhe të reshjevetë rënda; Deti Adriatik është i prekur fort nga ngrohja globale: Uji është aktualisht në rritje në rreth një centimetër një vit dhe Deti Adriatik është ngrohur që nga viti 1970, me një gjysmë gradë Celsius; Peizazhi malor me temperatura zakonisht të ftohta dhe afërsia me brigjet e ngrohta mesdhetare, favorizojnë një rritje të reshjeve, intensiteti i të cilave është i vështirë të parashikohet. Harku kohor i reshjeve të tilla e ndryshon intensitetin shumë më fort se më parë. Mund të vërehet qysh në ditët e sotme, se ditët e verës (sidomos të muajit gusht kanë shënuar një rritje të fortë në volumin e ditëve të nxehta), shënojnë periudha më të gjata të thatësirës. Dimrat janë shkurtuar në kohëzgjatje, por janë shtuar reshjet e shpeshta e të rënda, të cilat përgjatë vitit 2010, në muajt janar dhe dhjetor, shkaktuan përmbytje dramatike të qytetit të Shkodrës (në veri të Shqipërisë, vendosur mbi lumin Drin). Sipërfaqja e Detit Adriatik është rritur tashmë nga disa cm (dhe ndoshta do të vazhdojë të rritet) dhe ka çuar ndërkohë në dëme të rënda për ekonominë e zonës bujqësore bregdetare. Fushat e tokat



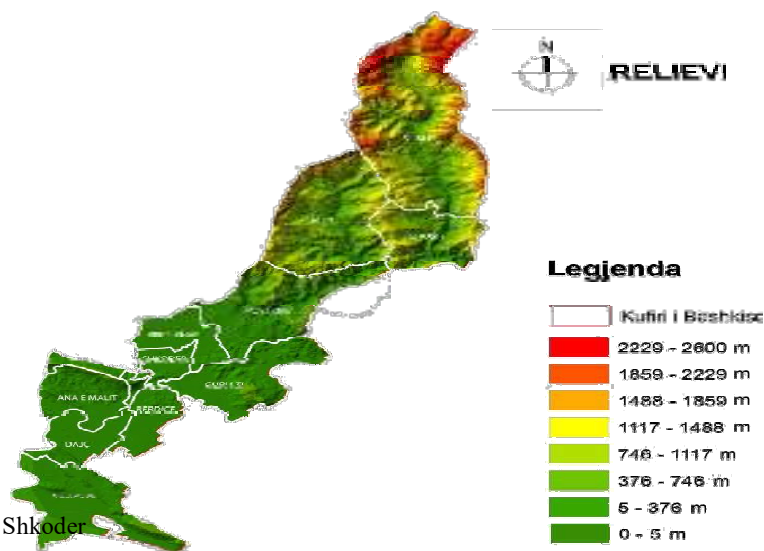
bujqësore, pyjet e pishave dhe liqenet përmbajnë tashmë shumë kripë dhe burimet e ujit të pijshëm nuk janë më të përdorshme.⁵

4.2 TOPOGRAFIA DHE RELIEVI

Shkodra ndodhet në veriperëndim të Shqipërisë. Bashkia e re Shkodër, ka një larmishmëri relievi si rrjedhojë e zgjerimit të saj nga perëndimi në drejtim të Velipojës dhe nga verilindja në drejtim të Alpeve. Qyteti është i vendosur kryesisht në rrafshinë. Në drejtimin jugperëndim verilindje ka kuotat nga 9.5 m deri në 24 m mbi nivelin e detit. Gjeologjikisht qyteti ndodhet në rajonin e një fundosje tektonike të periudhës së pliocenit. Në truallin e qytetit gjinden depozitimet e lumenjve përreth. Klima është mesdhetare me një përzierje kontinentale dhe detare.

Në veriperëndim të tij ndodhet Liqeni i Shkodrës. Nga liqeni buron Lumi i Bunës (44 km) që derdhet në detin Adriatik. Rrjedhja e poshtme e lumit Buna ndan kufirin me Malin e Zi. Lumi Bunës bashkohet me lumin Drin rreth 1.5 km në jugperëndim të qytetit. Nga ana lindore qyteti kufizohet nga Lumi i Kirit që buron nga Malësitë e Veriut dhe është 43 km i gjatë. Ky lum derdhet në Lumin Drin që rrethon Shkodrën nga ana jugore.

Pjesa kryesore fushore e qytetit ka një shtrirje prej 1,150 ha, ndërsa pjesa kodrinore ka një shtrirje prej 350 ha. Në qytet përfshihen dhe tre lagje periferike: Bahçalleku në jug, Shiroka dhe Zogaj në perëndim, të cilat zënë gjithsej një sipërfaqe prej 180 ha. Shkodra nga ana lindore dhe jugore rrethohet nga një varg kodrash deri në 110 m lartësi, kodrat e Rrencit në lindje dhe të Tepes në jug. Në jugperëndim gjendet kodra shkëmbore e kalasë së Rozafës me lartësi 130 m dhe sipërfaqe 3.6 ha.



Harta e Relievit Shkoder, VSM, Bashkia Shkoder

⁵ Analiza e territorit PPV Bashkia Shkoder



4.3 GJEOLGJIA

Në territorin e Bashkisë Shkodër gjejnë përhapje shkëmbinj dhe dhera me litologji të ndryshme të moshave nga Permiani e deri në Kuaternar. Këto shkëmbinj dhe dhera i përkasin zonave tektoniko – faciale të “Gashit”, n/zona “Vermoshi”, të Alpeve Shqiptare, të “Mirditës”, të “Krasta - Cukalit” dhe të “Krujës. Në territorin e Bashkisë në sipërfaqe shfaqen shkëmbinj rrënjësor dhe dhera të kuaternarit të tipit mbulesor por që kanë trashësi të tillë që nuk mund të neglizhohen gjatë kryerjes së ndërtimeve në fushëpërhapjen e tyre. Shkëmbinjte dhe dherat ndahen në grupe:

- Shkëmbinj të fortë
- Shkëmbinj mesatare
- Shkëmbinj të butë
- Dhera pa kohezion
- Dhera me kohezion
- Dhera me veti speciale

Territori i Bashkisë Shkodër shtrihet në një hapësirë me kontraste të mëdha përsa i përket kushteve gjeomorfologjike. Ai fillon që nga male të larta në veri dhe në lindje e deri në bregun e detit në jugperëndim. Brenda këtij territori gjenden zona fushore të sheshta ose gati të sheshta, shpate kodrash të buta deri mesatare, shpate malore të pjerrëta deri të thikëta, shpate të luginave lumore te formave te ndryshme, deri ne kanione si dhe bregdet i tipeve akumulativ.

Për lehtësi vlerësimi te gjithë territorin e Bashkisë është ne 3 njesi kryesore morfologjike:

- Njesia morfologjike fushore
- Njesia morfologjike kodrinore
- Njesia morfologjike malore

Njësia morfologjike fushore zë një pjesë të konsiderueshme të territorit. Nën njesia fushore perendimore – jugperendimore ka përhapje që nga bregdeti në jugperëndim Velipoja dhe deri në veriperendim në zonën e Hotit. Dy janë fushat kryesore që përbëjnë këtë njësi; fusha e Nenshkodrës dhe ajo e Mbishkodrës. Fusha e Nenshkodrës në vetvete përbëhet nga disa fusha të rendeve më të ulta si ajo e Velipojës, Luarzës, Trushit Dajçit, Bushatit, Mjedës, Stajkës dhe Bërdicës. Janë fusha të sheshta me kuota nga 0,0 m deri në 5 m, rrallë deri 20m (fusha e Mjedës). Kanë një pjerrësi shumë të vogël deri horizontale. Nga ana gjeologjike ndërtohen kryesisht nga argjila të përziara me material ranor. Përshkohen nga një sistem i dendur kanalizimesh dhe përdoren edhe për kultivimin e kulturave bujqësore. Fusha e Mbishkodrës në vetvete përbehet nga disa fusha të rendeve me të ulta si ajo e Shtojit, Gruemirës, Koplikut (Fig 16), Buzës së Ujit dhe Bajzës. Janë fusha me kuota nga 5 m (kuota e Liqenit të Shkodrës) deri në 300 m (në afërsi të Dedajve). Kanë një pjerrësi mesatare deri të pjerrta. Pjerrësia e tyre arrin deri 3 - 4° rrallë 5 - 6°. Nga ana gjeologjike ndërtohen kryesisht nga rera dhe zhavore të perziara me material argjilor dhe me pak nga argjila.



Njesia morfologjike kodrinore zhvillohet në jug, jugperendim dhe perendim. Menjeherë sapo perfundon njesia fushore shfaqen format e kodrave te cilat kane kuota nga 50 m deri ne 700 m. Ne vartesi te strukturave gjeologjike ku ato gjenden shfaqen edhe forma relievi tipike si p.sh, relievet kodrinore te strukturave monoklinale dhe relievet kodrinore te strukturave te rrudhosura. Rajon tipik ku shfaqen format morfologjike te strukturave monoklinale është brezi i kodrave nga Gruemire deri ne Bajze. Nga ana gjeologjike ndertohen kryesisht nga gelqeroret e jurasi-kretakut te zonës se Alpeve Shqiptare. Kuotat e tyre levizin nga 50 deri 450 m. kane pjerrësi te shpateve ne perëndim te bute dhe ne lindje me te larte deri ne 30° . Strukturat e rrudhosura antiklinale kemi kodrat ne afërsi te Velipojës (Vazhdimi veriperendimor i Kurrioreve te Kakarriqit dhe Rrencit) ndertohen kryesisht nga gelqeroret e kretakut te siperm dhe eocenit te zones Kruja dhe kodrat e Bushatit dhe Berdices Tepes dhe Oblikes te cilat ndertohen nga depozitimet flishore te zones Krasta - Cukali dhe Kruja. Shpatet e ketyre kodrave kane pjerrësi nga 5 deri ne 350 dhe drejtime renie te ndryshueshme. Kuotat e tyre jane te ulta nga 50 deri 150m. Shpatet shpesh jane te rumbullakosur nga modelimi i shkaktuar nga rrjedhjet ujore siperfaqesore.

Njesia kodrinore ne Bashkinë e Shkodres eshte e zhvilluar edhe lindje te qytetit te Shkodres ne zonen Bardhaj - Guri i Zi – Mazrek - Vilze. Ketu kodrat paraqiten ne menyre te shregullt kjo per faktin se kane perberje te ndryshme gjeologjike nga gelqeroret e Alpeve Shqiptare; gelqeroret e zones Krasta - Cukalit (Kodrar e Sheldise); flishi dhe Shembinjte ultrabazike te masivit te Bardhanjoreve. Kane shpate ne pergjithsi shpate te bute dhe kuata te vogla nga 50 deri 600 m. Njesia kodrinore e zones Mnele – Gomsiqe – Korthpule shtrihet ne jug te Bashkisë. Shpatet e tyre jane me pjerrësi mesatare deri 25°. Kuotat levizin nga 150 deri 600 m. Nga ana gjeologjike ndertohen nga shkembinj ofiolitike te zones Mirdita masivi ultrabazik I Gomsiqes dhe vazhdimi verilindor i masivir gabro - peridotit te Kashnjetit.

Njesia morfologjike malore ze një pjese të rëndësishme te siperfaqes se Bashkisë. Ajo shtrihet ne pjesen veriore verilindore dhe lindore te territorit te bashkisë. Ajo fillon me shpatetmalore te Alpeve Shqiptare nga kufiri shtetror me Malin e Zi ne perendim deri ne kufi me qarkun e Kukesit. Karakteristike kryesore jane kreshtat e larta, luginat e thella dhe shpatet e thepisura. Keto karakteristika i japin zones malore te bashkisë te Shkodres nje nje vlere te larte.

4.3 MJEDISËT UJORE DHE BASENET

Teritori Bashkisë Shkodër, ka një sistem hidrik të pasur me ujra sipëfaqësore (lumi Drin, Buna, Kiri, Shale, liqeni Shkodrës), ujërat nëntokësore, rezervuarë artificialë dhe një sistem i kanalizimeve të kullimit të tokave.

4.3.1. BURIMET NËNTOKËSORE DHE BASENET



Për studimin e situatës hidrogeologjike të Bashkisë Shkodër është bërë interpretimi i të dhënave hidrogeologjike të marra nga harta hidrogeologjike e Shqipërisë. Nga pikëpamja hidrogeologjike, territori i Shqipërisë ndahet në disa zona: zona e përhapjes së shkëmbinjve të shkrifët poroze, e shkëmbinjve karbonatikë, e shkëmbinjve molasikë, e shkëmbinjve magmatikë, e shkëmbinjve flishiodal dhe flishore, shkëmbinjve metamorfikë dhe të shkëmbinjve evaporite. Për shkak të relievit të larmishëm që ndodhet në territorin e Bashkisë Shkodër, kemi shpërhapjen e shkëmbinjve me veti të mira kolektore (zhavorrë, gelqerorë), si dhe shkëmbinj pa porozitet të mjaftueshëm ndërkokrrizor ose çarjesh (argjila, flish, gipse). Bazuar në të dhënat e Hartës Hidrogeologjike të Shqipërisë kemi disa lloje akuiferësh prezent në zonë:

- Me porozitet ndërkokrrizor dhe ujëpërcjellshmëri shumë të lartë-të, lartë (rërë+zhavorr, Rërë +zhavorr+surargjila). Këto lloje shkëmbinjsh janë të shpërhapur kryesisht në pjesën perëndimore

të territorit të Bashkisë. Vecanërisht në zonën pranë liqenit si dhe në zonat përgjatë shtetërve të lumenjve. Rezervat ujore që ndodhen në këto lloje shkëmbinjsh, kanë rëndësi të madhe pasi shërbejnë edhe për furnizimin me ujë të qendrave të banimit, për industri dhe për ujitje.

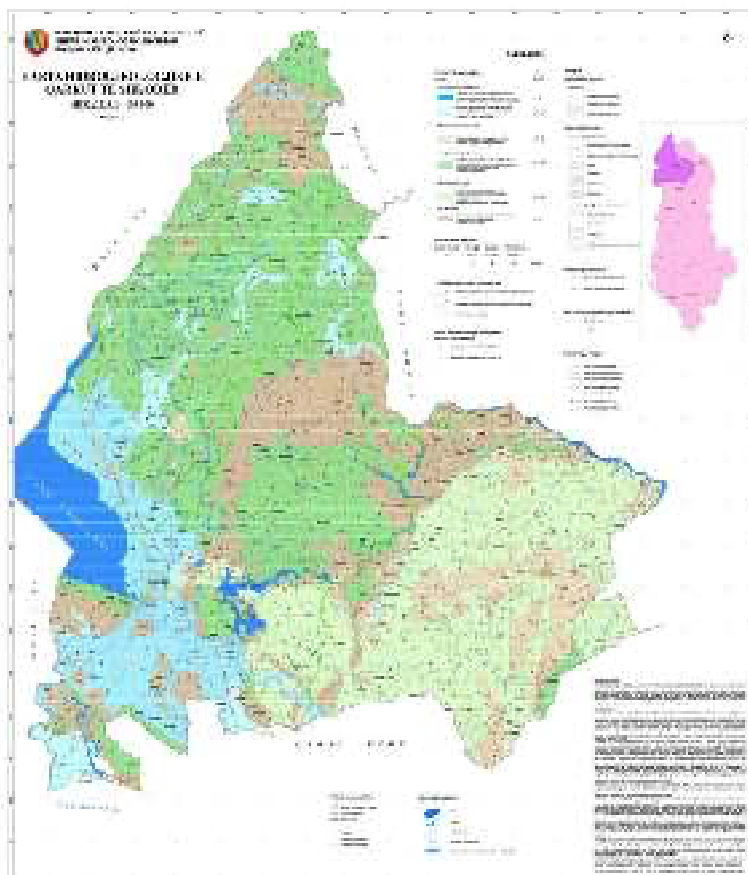
- Me porozitet ndërkokrrizor dhe ujëpërcjellshmëri mesatare- të ulët (argjila+rërë+surargjila). Këto lloje shkëmbinjsh kanë një përhapje të kufizuar në territorin e Bashkisë. Gjenden kryesisht pranë zonave bregdetare dhe liqenore. Përfaqësohen me depozitimet proluviale të konuseve të derdhjes dhe nga koluvionet shpatore me çimentim të dobët.

- Me porozitet çarje-karst dhe ujëpërcjellshmëri tepër të ndryshueshme, shumë e lartë, shumë e ulët

(gëlqeror, dolomite). Shpërhapja e tyre është në të gjithë territorin e Bashkisë, megjithatë më e

theksuar bëhet në pjesën veriore të saj. Ujërat karstike shfrytëzohen kryesisht me anën e burimeve. Në pjesët e zbuluara të gëlqerorëve karstike ujërat nëntokësorë kanë një cilësi të mië, janë të ëmbël me një mineralizim të përgjithshëm 0.2-0.4 g/l. Në pjesët ku këto ujëra ndodhen më në thellësi dhe janë të mbuluar nga depozitime flishore dhe molasike, shpesh janë termominerale të ngopura me H₂S.

- Me porozitet çarjesh dhe përcjellshmëri ujore të ndryshueshme, mesatare e ulët. (shkëmbinj magmatikë, metamorfikë). Shpërhapja e tyre është shumë e vogël në territorin e Bashkisë.



Harta hidrogeologjike, Qarku Shkodër. Burimi: Shërbimi Gjeologjik Shqiptar

Gjithashtu nga harta hidrogeologjike vihet re që të shpërhapur në territorin e Bashkisë ka edhe jo

akuiferë:

Shkëmbinj pa porozitet të mjaftueshëm ndërkokrrizor ose çarjesh (argjila, flish, gipse). Këto lloje shkëmbinjsh janë të përhapur në të gjithë territorin e Bashkisë, veçanërisht në pjesën verilindore.

Burimet që dalin nga këto lloje shkëmbinjsh kanë prurje të vogël, 0.01-0.1 l/s, për shkak se kanë çarshmëri dhe porozitet të ulët si dhe shkallë të lartë çimentimi.

Pjesa më e madhe e burimeve që gjenden në zonë janë të vegjël (1-10 l/s) dhe mesatare (10100 l/s), megjithatë në disa zona të caktuara, veçanërisht aty ku akuiferët janë poroz dhe kanë përcjellshmëri ujore të lartë vihet re prezenca e burimeve të mëdhenj me prurje mesatare 1001000 l/s.

Akuiferët me porozitet ndërkokrrizor dhe karstik vlerësohen me ujëmbajtje shumë të lartë-të lartë, dhe paraqesin rëndësi të madhe në furnizimin e qendrave të mëdha të banuara me ujë të pijshëm.

Sasia e përgjithshme e ujit që shfrytëzohet nga pellgu i Shkodrës është rreth 1200-1300l/s. Koefficienti i shfrytëzimit të pellgut kuaternar varion $K = 0.33-0.5$ Nga të dhënat e studimeve



të mëparshme të relacioneve janë matur debitet e puseve. Nga këto studime rezulton se nga shpimet me vetëderdhje dhe me stacione pompimi të veçanta apo ujësjellësa, merren nga fusha e Nënshkodrës afërsisht 1000 lit/sek. Këtu përfshihen edhe burimet në zonën e studimit, që dalin nga gëlqerorët që janë të lidhura me reshjet atmosferike, kurse nga zona e Zadrimës merren afërsisht 300l/s me gjithë burimet për rreth.

Qarku ka resurse ujore të mëdha që janë të lidhura kryesisht me akuiferet aluviale dhe karbonatikë.

o Akuiferët me porozitet ndërkokrrizor (të shkrifët) e ujëmbajtje shumë të lartë – të lartë

o Akuiferet me përcjellshmëri ujore shumë të lartë - të lartë lidhen me depozitimet e zhavoreve dhe zhureve me madhësi të ndryshme të cilat formojnë horizonte ujëmbajtëse pa presion dhe që kanë

përhapje të gjerë në të gjithë zonën e Shkodrës. Akuiferët janë të pasur me resurse ujore nëntokësore dhe shërbejnë për furnizim me ujë të pijshëm të komunitetit. $Q = 1000 \text{ l/sek} + 50 \text{ l/sek}$ që marrin ujësjellësat e fshatrave 1050 l/sek. rreth 391 km².

- Akuiferët me porozitet poro – çarje. Në qark ato kanë përhapje të kufizuar dhe të shpërndarë në hartë dhe shtrihen në një sipërfaqe rreth 228.04 km², Prurjet e puseve janë 0.2-1 l/sek prurjet specifike variojnë $q = 0.07-1 \text{ l/sek/m}$.
- Akuiferët e çarë e karstikë. Tipi i këtij akuiferi ka përhajen më të gjerë në qarkun e Shkodrës dhe shtrihen në një sipërfaqe prej 1189 km². Në zonat karstike koeficienti mesatar i infiltrimit të dobishëm shkon deri në 0.5 - 0.6.
- Akuiferët me çarje zenë nje sipërfaqen rreth 762 km² dhe ndërtohen nga shkëmbinj magmatikë e metamorfikë dhe që shtrihen kryesisht në territorin e Pukës. Për këtë kompleks interes paraqet vetëm masivi i Krrabit ku kemi burime me debite që variojnë nga 5 në 25 l/s.

Menazhimi integruar i resurseve ujore në qark kërkon një vendimarrje në nivele të ndryshme qeverisje, metodologji shkencore të përparuara për ruajtjen e bilancit sasior dhe cilësor të ujërave. Është më se nevojshme që të bëhen studime më të detajuara të shkallëve më të mëdha për nevojat të furnizimit me ujë të komuniteteve në kuadër njësi bashkiake.

Resurset dinamike të ujërave nëntokësore. Në shfrytëzimin racional të çdo pellgu ujëmbajtës, sidomos për perspektivën ku pritet marrja esasive më të mëdha uji, rëndësi merr vlerësimi i resurseve, resurset dinamike (Q_{din}) , që kalon në prerjen tërthore të rrjedhjes në njësinë e kohës.

Mbi bazën e krahasimit të tyre përcaktohet dhe bilanci uJOR i shtresës ujëmbajtëse të zhavoreve.

Resurset e shfrytëzueshme të ujrave në Pellgun e Shkodrës. Ujërat nëntokësore të zhavorreve ujëmbajtëse në pellgun e Shkodrës janë kapur me një numurtë madh shpimesh. Sikurse e kemi përmendur edhe më sipër shpimet shfrytëzojnë horizontin ezhavorreve, që përmbajnë ujëra të ëmbla të pijshëm.

Zona e Liqenit të Shkodrës , Dobraç e Lindje, zona e ish-ndërmarrjes zooteknike, si edhe zonat e tjera më në lindje e aftësisë ujëdhënëse (gjithmonë me shpime) merren nga 80-100



l/sek në zonën e Dobraçit deri në 10-15 l/sek më në lindje. Në veri të Dobraçit duke u spostuar më në lindje për shkak të trashësisë së reduktuar (prerje efektive më e vogël) debitet janë mbi 5 l/sek, Dragoç, Vrakë, Gril, Grunjë e më në Veri.

□ Zona tjetër me perspektivë është pa dyshim kontakti i karbonateve me depozitimet e kuaternarit në gjithë gjatësinë Shkodër-Demiraj, ku karbonatet shkarkojnë me intensitet për shkak të nivelit më të ulët të këtij kontakti në raport me nivelin e ujërave nëntokësore të zhavoreve.

Rrjedhja e ujërave nëntokësore (Resurset Dinamike). Rrjedhja e ujërave nëntokësore ose

resurset dinamike formohet për llogari të rrjedhjes së ujërave nëntokësore të infiltuar nga karbonatet që qarkojnë gjithë krahun lindor të Pellgut Shkodër. Për llogaritjen e resurseve dinamike kemi llogaritur sipërfaqen mesatare tërthore të zhavorreve e cila rezulton rreth 572500 m². Koeficientin mesatar të filtrimit m/ditë, që në pusët e Dobraçit rezulton rreth 150 m/ditë si dhe gradient hidraulik që rezulton në vlerën 0.005 m/m. Gjithë kjo sasi uji kuptohet se vjen nga infiltrimi i ujit nga karbonatet në zhavorret e kuaternarit në gjithë gjatësinë e kontaktit të këtyre formacioneve. Nga përlllogaritjet e pellgut ujëndarës të tyre e cila rezulton një sipërfaqe rreth 270 x 10⁶ m³, koeficientin e infiltrimit të rreshjeve në gëlqeror që pranohet rreth 0.6, rezulton që nga 2000 m/m shi në vit filtrojnë në gëlqeror 1200 m/m ose 1.2 m/vit (I).

Burimet ujore sipërfaqësore

Shqipëria dallohet për një rrjet hidrografik të pasur dhe bashkia Shkodër ka një shumëllojshmëri **trupash** ujqor të përbërë nga përrrenj, lumenj, burime, liqene, si dhe ujërat e detit Adriatik. Elementët e rinj hidrografik janë dhe ujëmbledhësit artificialë të shumtë në numër si dhe sistemi i gjerë i kanaleve kulluese e ujitëse. Ky rrjet hidrografik përveç vlerave natyrore dhe estetike të peisazhit ka dhe rëndësi ekonomike e jetësore. Elementet ujore më të rëndësishëm në këtë territor

janë: liqeni i Shkodrës, lumi Drin, lumi Buna, lumi Kir, lumi Shalë, laguna e Vilumit, kënetat e Domnit etj.



Sistemi hidrik Bashkia Shkodër

Liqeni i Shkodrës: Është liqeni më i madh në Gadishullin Ballkanik, për sa i përket sipërfaqes

ujore. Liqeni i Shkodrës përfshihet në pellgun ujëmbledhës të detit Adriatik. Ndodhet në kufi ndërmjet Malit të Zi dhe Shqipërisë, në pjesën Jugore të Alpeve. Sipërfaqja totale e Liqenit është 5500 km², nga ku 4470 km² i takojnë Malit të Zi dhe 1030 km² Shqipërisë. Përmes lumit Buna ai derdhet në jug-lindje në detin Adriatik. Liqeni i Shkodrës dhe rrethinat e tij janë **shpallur Rezervat Natyror i Menaxhuar si dhe zonë Ramsar**. Ka një lartësi mesatare prej 5 m mbi nivelin e detit, thellësi maksimale prej 8.3 m, thellësi mesatare prej 5.01 m, kapacitet prej 1931.62 x 10⁶ m³. Thellësia e liqenit rritet në pjesën jugperëndimore, në izobatin e 7 dhe 8, përgjatë segmentit të kufirit kombëtar. Rreth 165 km² të Liqenit janë nën nivelin e detit. Ka një nivel mesatar minimal 5.15 m mbi nivelin e detit. Amplituda maksimale e Liqenit është 5.33 m (në Shqipëri 5.13 m), amplituda mesatare është 3.34 mm thellësia maksimale (në syrin e Rdushës), është mbi 80m. Rreth 19% e ujit mbledhet nga pellgu ujëmbledhës në pjesën shqiptare. Lumenj që derdhen në Liqen janë: Lumi Moraça, Lumi Cem, Lumi Zeta, Lumi Rijeka Crnojevica, Lumi Orahovshtica, Lumi Crmnica, etj.

Lumi Drin: Është lumi më i madhë i rrjetit hidrografik të Shqipërisë si dhe një ndër lumenjtë më kryesorë të bregut lindor të detit Adriatik, si për nga sipërfaqja e pellgut të tij ujëmbledhës, ashtu edhe nga shkalla e ujëshmërisë. Drini formohet nga bashkimi i dy lumenjve afluentë, Drini i Bardhë dhe Drini i Zi. Gjatësia e përgjithshme e lumit Drin është 285 km. Nga burimi e deri në derdhjen e tij ai ka një rënie të përgjithshme prej 685 metrash, që i përgjigjet një pjerrësie mesatare prej 2%. Pas bashkimit të dy lumenjve Drin i Bardhë dhe i Zi, lugina e lumit Drin kalon nëpër shëmbinj magmatik, që përmbajnë ujëra çarjesh me sasira të vogla. Nga Vau i Dejës e deri në derdhjen e tij në Bunë, Drini kalon nëpër shtresa të



kuaternarit, të cilat mbulojnë formacionin terrigjen neogjenik. Lumi Drin pas daljes nga H/C i Fierzës e deri në derdhjen e tij në shtratin e lumit Buna, merr ujërat e disa afluentëve të tij të rëndësishëm si ato të lumenjve Valbona, Nikaj, Shalë, Gjadër dhe Kiri.

Lumi Buna: Është i vetmi lum fushor në rrjetin hidrografik të Shqipërisë. Rrjedh nga liqeni i Shkodrës, nga skaji i tij më jugor në jug-perëndim të qytetit të Shkodrës dhe përfaqson të vetmin emisar të këtij liqeni. Lumi ka gjatësi 44 km dhe rrjedh përgjatë fushave të Bregut të Bunës ku përfshihen Fusha e Anamalit në të djathtë të lumit dhe Fusha e Trushit bashkë me fushën e Velipojës në të majtë. Prurja mesatare vjetore e Lumit Buna është 320 m³ ujë/sek. E dyta në rajonin e Adriatikut pas Lumit Po dhe e pesta në rajonin e Mesdheut. Lumi Buna bashkohet me Lumin Drin 1.5 km larg nga Liqeni. Ndonëse Buna është lum tipik fushor, i karakterizuar si pjesërisht i lundrueshëm, ai grumbullon ujëra nga një territor i theksuar malor. Në rast të prurjeve masive Lumi Drin e bllokoi Lumin Buna.

Disa nga faktorët kryesorë që ndikojnë në regjimin e ujërave të Lumit Buna janë: bllokimi i grykës së Bunës nga dallgë të mëdha të krijuara gjatë baticave dhe erërave të forta që vijnë nga perëndimi, prurjet e Lumit Drin, efektet rregulluese të Liqenit të Shkodrës.

Lumi Shalë: Është lumi më i rëndësishëm i gjithë rrjetit hidrografik të Alpeve Shqiptare nga shkalla e tij ujëshmërisë. Sipërfaqja e pellgut ujëmbledhës së këtij lumi është 260 km², lartësia mesatare 1081 metra mbi nivelin e detit, gjatësia e shtratit është 39.3 km, pjerrësia 22.6 m/km dhe dendësia e rrjetit hidrografik 3.2 km/km². Fillimin sipërfaqësor të rrjedhës së tij e ka në tek burimet e Okallit dhe të Shtrazës, që dalin në rrëzën jug-lindore të malit të Padohijës, në rajonin e Thethit. Eshtë i pasur në peshk trofte dhe gjallesa të tjera.

Lumi Kiri: Është lumi i cili buron nga shpatet e Bigës, Ndërkjores e Qafës së Bëshkasit dhe derdhet në lumin Drin pranë Kalasë së Shkodrës. Lumi ka marrë emrin e fshatit dhe jo fshati emrin e lumit përmes të cilit kalon, sepse në kohët e hershme ky lumë kishte emrin Clusala. Rrjedha e lumit nuk është e qëndrueshme sepse varet nga rreshjet edhe pse furnizohet nga përrenj nga Alpet Shqiptare. Është i pasur me trofta. Mbi këtë lum qëndron Ura e Mesit e ndërtuar gjatë sundimit osman, harku i së cilës kujton atë të Urës të Mostarit, në Bosnje. Eshtë lumë i rrëmbyeshëm, i cili shkakton përmbytje para bashkimit me lumin Drin, shkakton erozionin e fuqishëm të brigjeve të lumit, dëmtim të strukturave mbrojtëse, transportin e gurëve dhe zallishteve në tokat bujqësore në afërsi të brigjeve si dhe rritjen e prurjeve në lumin Drin.



5. PERDORIMI I TERRITORIT

5.1. POPULLSIA DHE TREGUESIT DEMOGRAFIK

Mbështetur në të dhënat e regjistrimit të përgjithshëm të popullsisë të vitit 2011, si dhe në përputhje me ndarjen e re administrative, popullsia e bashkisë Shkodër ka pësuar ndryshimet në vijim:

Tabela 1. Popullsia sipas ndarjes së re administrative për bashkinë Shkodër

Popullsia sipas qarkut/bashkisë	Viti 2011*		Viti, janar 2016	Dendësia e popullsisë
	ishite	bëhet		
Qarku Shkoder	222,494	222,494	215,483	64
Bashkia Shkoder	79,633	140,113	135,698	83

Burimi: Te dhënat për qarqet inat, në nivel bashkie, komunash-flogaritje te autorit,

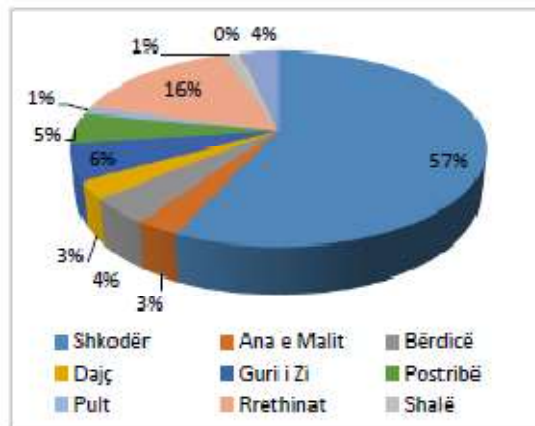
* shifrat 2011 te korigjuara sipas publikimit te inat,2015

Bashkia Shkodër, historikisht ka qenë dhe mbetet qendra më e rëndësishme, demografike, administrative dhe ekonomike e qarkut Shkodër. Me ndarjen e re administrative, Bashkia Shkodër përfshin brenda juridiksionit të saj administrativ, qytetin e Shkodrës dhe 10 njësi të tjera administrative.

Popullata rezidente e bashkisë Shkodër, si rrjedhojë e ndarjes së re administrative është rritur me rreth 76%, duke shënuar një numër popullsie stok në fillim të vitit 2016, në 136 mijë banorë.



Fopullsia, qarku, bashkia, njësitë vendore	2011	2016 (1 janar 2016)
Bashkia Shkodër	140,113	135,698
Shkodër	79,633	77,124
Ana e Malit	3,986	3,860
Bërdicë	5,965	5,777
Dajç	4,014	3,887
Guri i Zi	8,353	8,090
Postribë	7,304	7,073
Pult	1,580	1,530
Rrethinat	21,903	21,212
Shalë	1,864	1,805
Shosh	314	304
Velipojë	5,198	5,034
Gjithsej, qarku Shkodër	222,494	215,483



Popullsia e kësaj bashkie është e përqendruar kryesisht në qytetin e Shkodrës me rreth 57%, ndërkohë që pjesa tjetër e popullsisë është e shpërndarë në njësitë e tjera vendore ndërmjet të cilave përmendim njësitë vendore me numrin më të madh të popullsisë e konkretisht Rrethinat dhe Guri i Zi, respektivisht me 16% dhe 6%, të popullsisë së bashkisë. Njësitë e tjera vendore të gjitha sëbashku mbulojnë rreth 27% të popullsisë gjithsej dhe shpërndarja e popullsisë në këto njësi është pothuaj e barabartë, mesatarisht rreth 4%.

Kjo analizë demografike tregon trendin e lëvizjes së popullsisë nga zonat apo NJA ku ka kryesisht sipërfaqe pyjore drejt qytetit, për këtë arsye kërkohen marrja e masave për të zvogëluar migrimin e popullsisë nga këto zona.

5.2.SISTEMET TERRITORIALE

Bashkia Shkodër me ndarjen e re administrative ka 5-fishuar sipërfaqen në administrim të saj. Duke u bazuar ne kërkesat e VKM nr. 671, datë 29.7.2015 për një planifikim sa më të mirë të territorit dha analizës mjedisore, ai ndahet në pesë sisteme territoriale:

- o Sistemi urban (UB);
- o Sistemi natyror (N);
- o Sistemi bujqësor (B);
- o Sistemi ujqor (U);
- o Sistemi infrastrukturor (IN)

Sistemet territoriale	Sip. %	Sip. Km ²
Bujqësor	20.2	177.3



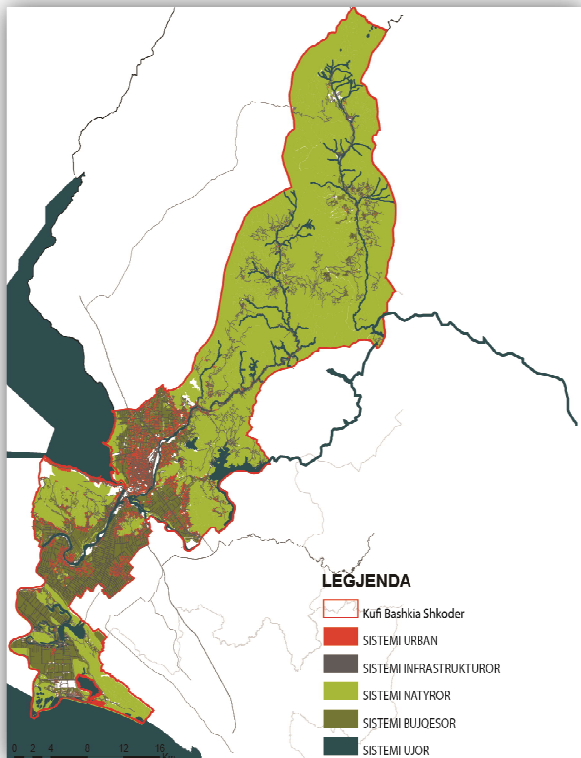
Natyror	63.8	554.7
Urban	3.56	31.15
Infrastruktura	9.55	83.4
Ujor	2.93	25.6
Totali	100	872.7

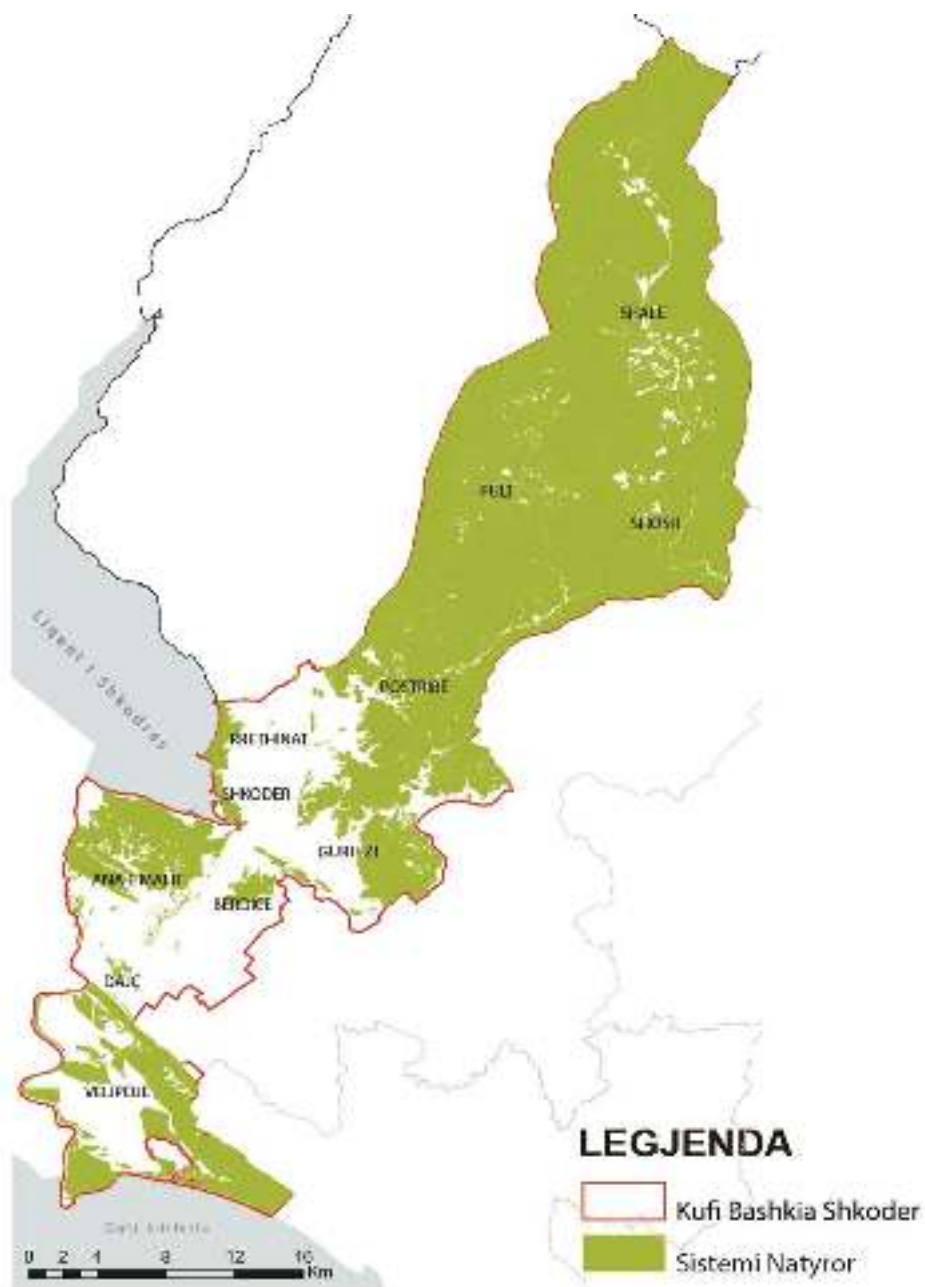
Sistemet e Territorit	%
Sistemi urban	3.28%
Sistemi Bujqesore	22.02%
Sistemi Natyrore	75.22%
Sistemi Ujor	20.44%
Sistemi Infrastruktural	1.06%

Burimi: PPV Bashkia Shkodër

5.3. SISTEMI NATYROR

Sistemi Natyror në bashkinë e Shkodrës zë një hapësirë prej 75.22% të sip. totale të bashkisë dhe mbulohet kryesisht me 5.28 % pyll të rallë, 1.98 % pyll të dendur, 17.6 % shkurre të rrallë , 49% shkurre të dendur dhe livadhe e kullota me 2.38 % dhe 23.76 % janë banim+natyrore nga 40,50,60,70,80 %.





Harta e Sistemit Natyror

Burimi: PPV Bashkia Shkodër



5.4.1. TOKAT BUJQËSORE

Tokat bujqësore zenë një sipërfaqe prej 16054 ha, e shpërndarë në të gjitha njësitë administrative. Por 90.5 % e sipërfaqes i përket NJA Velipojë, Dajç, Ana Malit, Guri Zi, Rrethinat, ndërsa vetëm 9.5 % katër komunat Shosh, Pult, Shalë, Postribe. Bujqësia në Shkodër është me rëndësi kombëtare, pasi tokat bujqësore të NënShkodrës përbëjnë kapacitete të larta prodhuese, me terren fushor 0-5 %, të pasura dhe me mundësi për rritjen e aftësisë ujitëse. Shkodra ka një traditë të njohur për zhvillimin e bujqësisë, e përshtatshmeri të tokës dhe klimës për kultivimin e drithërave, perimeve, foragjereve, bishtajoreve, vreshtit, pemëve frutore, ullirit deri në kufirin e lejueshëm klimatik, bimëve dekorative, blegdorisë (gjedhit dhe të imtave)

Ne zonen fushore dominojnë tokat ne klasat 2-4

Ujerat nentokesore ne zonen fushore deri 2-3m thellesi

Tekstura SAM

Boniteti vlerëson agroprodhimin e tokës. Një kategori përfshin brenda të gjithë cilësitë e tokës të cilat mund të jenë të standardit e një zhvillimi bujqësor të qendrueshem ose cilësitë e tyre nuk janë të përshtatshme për zhvillimin bujqësor dhe nivelin e prodhimit. Tokat me të mira janë duke filluar nga kategoria e I deri në kategorine IV, ndërsa nga kategoritë VII deri X janë toka të dobta nga pikepamja agroprodhuese pasi nuk ploteson kërkesat e bimeve dhe nuk janë të përshtatshme për bujqësi. Në këtë këndvështrim kategorite I deri në IV duhen te ruhen nga përdorimi për qëllime te tjera. Në këtë kontekst, tokat bujqësore të kategorisë I-IV janë të shtrira në njësitë administrative Shkodër, Velipojë, Dajç, Bërdicë, Ana e Malit dhe Gur i Zi. Ndërkohë në njësitë e tjera administrative këto tokat bujqësore kanë një bonitet shumë më të ulët si rrjedhojë edhe e relievit të thyer dhe përbërjes gjeologjike të tokës e cila është në shumicën e rasteve shkëmbore dhe e papërshtatshme për kultivim.

Mund të dallohet që mekanizimi dhe përdorimi i teknologjisë në bujqësi nuk është shumë i zhvilluar. Një gjë që vërehet është mungesa e përdorimit të serave, të cilat janë të zhvilluara në territore shumë të vogla kryesisht në njësinë administrative Dajç. Përsa i përket kultivimit të tokave bujqësore mund të thuhet se jo i gjithë kapaciteti tokësor përdoret dhe kultivohet.



5.5. VEGJETACIONI

Shtrirja e fondit pyjor sipas katër rajoneve të mëdha të zhvillimit në Shqipëri (siç evidentohen shtrirja e tyre sipas ngjyrimeve në hartën e Shqipërisë), rezulton me 31% të territorit në Rajonin Verior, 19% të territorit në Rajonin Qendror, 31% të territorit në Rajonin Jug-Lindor dhe 19% të territorit në Rajonin Jug-Perëndimor.



Referuar 12 qarqeve të vendit, shpërndarja e sipërfaqes së fondit pyjor paraqitet sipas grafikut në vijim, ku kryeson Qarku i Shkodrës me 20% (*mbi 210 mijë ha*), i ndjekur nga Elbasani dhe Korça me nga 13% secili, Dibra 12%, Lezha 11%, vijuar nga Qarku Kukës me 10% të fondit pyjor (*me mbi 100 mijë ha*).

Sipas renditjes së qarqeve në këtë grafik, rezulton se vetëm këto **6 qarqe zënë rreth 80%** të sipërfaqes totale të fondit pyjor në Shqipëri, ndërsa pjesën e mbetur prej 20% të fondit pyjor e zënë në total të 6 qarqet e tjera së bashku (*Gjirokastrë me 6%, pasuar nga Vlora, Berati, Tirana, Durrësi dhe për të përfunduar me Qarkun Fier me vetëm 1%*).⁶

Lista e bimëve sipas zonave vertikale bimore bazuar në studime të ndryshme është shumë e gjatë por vlen të citohet që bimësia në pellgun e liqenit të Shkodrës shtrihet në katër breza si më poshtë:

Zona e makjes shtrihet në lartësinë 400-500 m lartësi mbi nivelin e detit. Prej drurëve dhe shkurreve gjethembajtëse, më të përhapura të kësaj zone, janë: ilqja, dëllinja e kuqe, shqopa, ulliri, mareja, dafina etj. Prej drurëve dhe shkurreve gjetherënëse mund të veçojmë: shega, shkoza e zezë, murrizi një bërthamësh, manaferra, driza, krekëza, thanukla, vidhi i bardhë, amorfia shkurre, gjineshtra, frashër uji, frashëri i bardhë, plepi i bardhë, plepi i zi, shelgu i zi, shelgu i kuq, vëri i zi, fiku etj.

Zona e dushkut shtrihet në lartësitë 300-700 metra mbi nivelin e detit. Llojet më të përhapura të gjinisë Quercus të kësaj zone: bulgëri, qarri, shparthi, etj. Drurë dhe shkurre të tjerë të kësaj zone janë: panja rrapi, panja mali, panjë, gështenjë, vodhëviçëza, vodha, mëlleza, blini, lajthia, murrizi pesëbërthamësh, dëllinja e zezë etj.

Zona e ahut ndodhet në lartësitë 600-1700 m mbi nivelin e detit dhe së bashku me nënzonën e pishës shkon deri 1900 m. Në këtë zonë gjenden lloje të drurëve si ahu, panja e malit, si dhe shkurret: borbulli i padhëmbëzuar, mjedra, boronica etj. Nga halorët më shumë gjinden: rrobulli, pisha e zezë e më pak të tjerat.

Zona e kullotave alpine shtrihet 1800-1900 m mbi nivelin e detit. Disa gjini dhe lloje bimore më të përhapura të kësaj zone janë: trëndafili i egër, samina, shelgu zvarritës, flokësa, bishtpelëza, luluza italiane, këlerie, gentiana pranverore, lulekëmbana, klokëza etj.

Në sipërfaqen pyjore dominojnë pyjet e larta bredhi dhe pisha, shkurre të ndryshme. Në kushtet e terrenit të pjerrët në zonën malore, pyjet janë faktori kryesor i mbrojtjes së tokës nga rrëshqitjet dhe erozioni, mbrojtjen e brigjeve të lumenjve dhe vijës bregdetare për mbrojtjen nga ndryshimet morfologjike dhe vijës bregdetare. Sigurimi në realizimin e reformës së decentralizimit të kompetencave në administrimin e pyjeve dhe kullotave publike dhe dixhitalizimi i hartave të fondit pyjor nën administrim mbeten pikënisjet drejt suksesit

⁶ Mbi politikat e sektorit të pyjeve në Shqipëri



për përmirësimin e situatës aktuale. Njësitë Administrative nevojitet që nëpërmjet planeve të menaxhimit të pyjeve dhe kullotave mund ti ofrojnë banorëve të tyre mundësi punësimi në periudha ku ka aktivitete të punimeve pyjore. NjA, nëpërmjet mbjelljes dhe rimbjelljes së drurëve të lartë mund të përfitojnë më shumë të ardhura, mbështetje financiare në realizimin e projekteve si dhe të ardhura të vazhdueshme e të sigurta nga shitja e kapaciteteve të lira të karbonit.

Kullotat janë shpërndarë ne zona të ndryshme. Në Sheldi, ndodhen 1768 ha, sipërfaqe më të kufizuara në Shosh, Shalë, Rrjoll, Shalë. Sektori pyjeve ka kaluar në forma dhe vartësi organizative të shpeshta në periudhën 1991-2015. Administrimi i pyjeve në nivel qendror, në vitin 1989, u shkëput nga Ministria bujqësisë dhe kaloi në varësi të Drejtorisë të Përgjithshme të Pyjeve e kullotave.

5.5.1 EFEKTI I ZJARREVE MBI VEGJETACIONIN

Gjatë një zjarri pema , edhe nëse nuk ndikohet drejtpërdrejt nga flaka, ato pësojnë trauma termike, të cilat, kur nuk shkaktojnë djegjen e plote, në shumë raste sjell një rënie të konsiderueshme të rritjes me një tendencë për prishje.

Temperatura prej 60 ° C konsiderohet vdekjeprurëse për shumicën e indeve bimore, me dëmtim në proporcion me kohëzgjatjen e stresit termik ,nga ana tjetër, temperaturat nën-vdekjeprurëse janë ende të afta të dëmtojnë, për shembull, aparatit fotosintetik.

Qëndrimi përballë flakës me kohë të lartë është shumë i dëmshëm, në kushtet e një përbërjeje kombustibile të bollshëm. Kjo favorizon zjarrin nëntokësor i cili konsumon horizontet organike të tokës duke shkaktuar dëme të mëdha në sistemet rrënjësore.

Speciet që kanë zhvilluar një aftësi të caktuar të brendshme për të shmangur ose zvogëluar dëmtimin e kalimit të zjarrit tek individët quhen *pirofitë pasive*. Përshtatjet që ata kanë zhvilluar për të rritur rezistencën ndaj zjarrit janë: lëvore të trasha për të mbrojtur shkëmbimin (për shembull, *Quercus pubescens/* dushqet dhe *petraea*); rritje e shpejtë e lartësisë në periudhën rinore dhe bashkëkohore vetë-krasitje, si për të zbritur futjen minimale të tendës në lartësinë tipike të flakës dhe zjarret për kullotje (për shembull *Larix decidua*); ndezshmëri e dobët e sistemeve të gjetheve dhe dekompozim i shpejtë i gjetheve të rëna , përgjithësisht karakteristikë më e shënuar për pemët me gjethe të gjera krahasuar me halorët.

Speciet e tjera kanë zhvilluar aftësi ripërtëritëse, ose aftësi rigjenerimi për mbijetesën e specieve pas veprimit të zjarrit, përmes adaptimeve. Kjo zhvillohet në dy mënyra: riprodhimi vegjetativ, me prodhimin e thithave nga strukturat nëntokësore që mbetën të zbatueshme pas kalimit të zjarrit dhe riprodhimit nga fara, duke mbirur farat tashmë të pranishme në tokë ose lëshohen vetëm pas një zjarri.

Më në fund, *pirofitet aktive*, gjatë rrjedhës së evolucionit dhe mbi mijëvjeçarët e bashkëjetesës me zjarrin, kanë krijuar mekanizma mbijetese përmes mbrojtjes së farave,



sythave ose organe të tjera përhapjeje që stimulohen pas zjarrit, duke shkaktuar procese të rigjenerimit intensiv.

Mbrojtja e sythave është e mundur për strukturën e tyre dhe për pozicionin e tyre në lidhje me burimin e nxehtësisë (sytha latente nën leh, nën sipërfaqen e tokës). Ky është rasti i disa pishave tipike për zonën e Mesdheut si *Pinus halepensis* dhe *Pinus pinaster*, të cilat ndonjëherë përdoren në ripyllëzimin.

Kushtet klimatike, veçanërisht reshjet e ndodhura në vjeshtë dhe pranverë pas zjarrit, janë shumë të rëndësishme për rikuperimin e bimësisë: ato kushtëzojnë rimëkëmbjen e individëve të dëmtuar pjesërisht duke përkeqësuar kushtet e përkeqësimit. Duhet të theksohet gjithashtu se në zonat xerotermike kalimi i zjarrit me zvogëlimin e mbulesës së pemës shkaktonte një ndryshim të mikroklimës që rezultoi në kushte edhe më të vështira për rikonstruksion. Në situata të tilla penalizohen speciet mesofile dhe sciaphilous, të cilat përtej dëmtimit të shkaktuar nga zjarri gjenden në një mjedis jo të përshtatshëm për zhvillimin e tyre. Prandaj, efekti në cenoze është një regresion në sekuencën e vegjetacionit.

Një vështrim mbi vegjetacionin në përgjithësi.

Duke u nisur nga përbërja floristike dhe diversiteti i saj biologjik, skema e përgjithshme e rikonstruksionit të përbërjes origjinale parashikon që në vitin e parë pas zjarrit do të mbizotërojnë ato specie që riprodhohen nga mënyra vegjetative, të pranishme në përbërjen specifike të vegjetacionit para rënies së zjarrit. Pasuria në speciet bimore arrin nivele të larta dy ose tre vjet pas zjarrit, kjo vlerësohet në vlera më të larta se ato të zonave që nuk preken nga zjarri, kjo kryesisht për shkak të hyrjes së specieve ekzogjene vjetore ose dyvjeçare të jashtme për komunitetin.

Gjithashtu në këtë rast frekuenca e zjarrit dhe stina janë të rëndësishme: një frekuencë e moderuar përgjithësisht përcakton larinë më të madhe të floristikës, ndërsa kur frekuenca është e lartë, zjarri mund të prodhojë një ulje të fortë të specieve që përbëjnë fitocenozen, duke favorizuar më shumë specie të reja që nga ana tjetër mund të ndryshojnë përberjen (përmes një produktiviteti të ndryshëm të fitomës) dhe rrjedhimisht regjimin e zjarreve, duke rritur më tej frekuencën e tyre: vendosja e këtij mekanizmi çon në zëvendësimin e komunitetit origjinal të vegjetacionit.

5.6. TERRITORI

Administrimi i fondit pyjor dhe kullor në territorin e Bashkisë Shkodër, është një funksion i deleguar i bazuar në ligjin nr. 139/2015 “Për vetëqeverisjen vendore” neni 22 pika 4 dhe neni 27 pika 5 i këtij Ligji ku shprehimisht thuhet : **Funksionet e bashkive në fushën e bujqësisë, zhvillimit rural, pyjeve dhe kullotave publike, natyrës dhe biodiversitetit** pika 5. *Administrimin e fondit pyjor dhe kullor publik, sipas legjislacionit në fuqi.*



Ligji bazë mbi të cilin kryhet administrimi i fondit pyjor dhe kulllosor është ligji nr 9385/2005 “Për pyjet dhe shërbimin pyjor“ i ndryshuar me ligjin nr. 48/2016 “Për disa shtesa dhe ndryshime në ligjin nr. 9385/2005 “Për pyjet dhe shërbimin pyjor”, si dhe aktet nënligjore në zbatim të tij.

Kështu në administrim të Bashkisë Shkodër kalon fondi pyjor/ kulllosor i bazuar në VKM nr 433 dt 08.06.2016 “ Për transferimin në pronësi të bashkive të pyjeve dhe kullotave publike , sipas listës së inventareve, dhe aktualisht në administrim të MM e të ish komunave/bashkive” pika 48.

Në sistemin natyror pyjet dhe kullotat zënë një sipërfaqe të konsiderueshme me vlera ekonomike, mjedisore, rekreative, turistike. Pyjet shpërndahen në të gjithë territorin e bashkisë, por veçanërisht në zonën malore, ku gjenden pyjet e lartë dhe me vlera të larta peizazhike.

Referuar vendimit të mësipërm , të dhënat e fondit pyjor/kulllosor qe kanë kaluar në pronësi dhe administrim nga Bashkia Shkodër janë:

Bashkia Shkodër administron në territorin e saj një fond Pyjor/Kulllosor prej **43806 ha e ndarë si më poshtë:**

Nr	Emërtim	Sip/ha
1	Pyje	30 992
2	Toka me bimësi pyjore	851
3	Toka Djerrë	1 029
4	Kullota	5 377
5	Toka Inproduktive e shkëmbore	5 556
	TOTAL	43 806

Sipas Njësive Administrative rezulton si më poshtë:

Nr	NJ Administrative	Sip/ha
1	PULT	13 417
2	SHALE	10 056
3	POSTRIBE , RRETHINA	8 498
4	SHOSH	7 913
5	GURI I ZI	3 487
6	BERDICE	75



NjA Velipojë, Ana e Malit si edhe qyteti i Shkodrës bëjnë pjesë në Zonat e Mbrojtura dhe administrohen nga Agjensia Kombëtare e Zonave të Mbrojtura/agjensia Rajonale Shkodër.

Sipërfaqet pyjore/kullosore të cilat janë të mbrojtura me dispozita ligjore të vecanta, nuk administrohen nga Bashkia Shkodër.

Keshtu nuk janë pjesë e këtij Plani , Ekonomia Pyjore Tarabosh (Shirokë-Zogaj , Ana e Malit), Rezervati Velipojë , Maja e Zezë,Ekonomia Kullosore Mali Kolaj Ekonomia Pyjore Dajc-Velipojë.

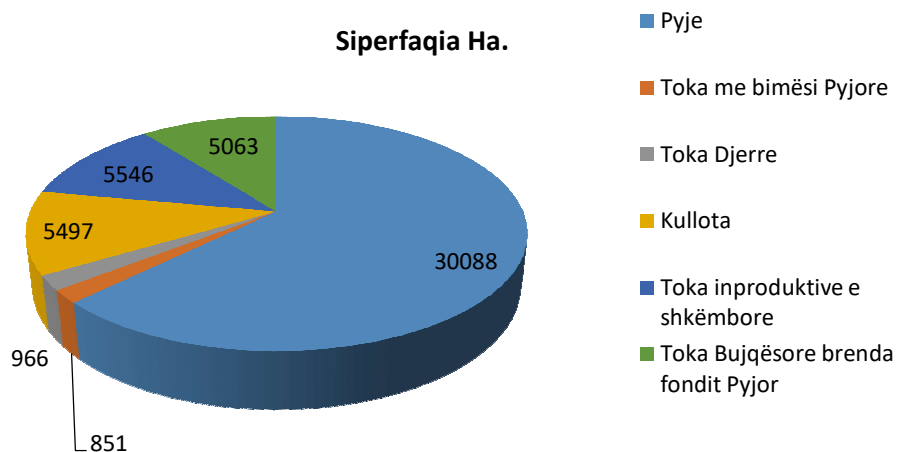
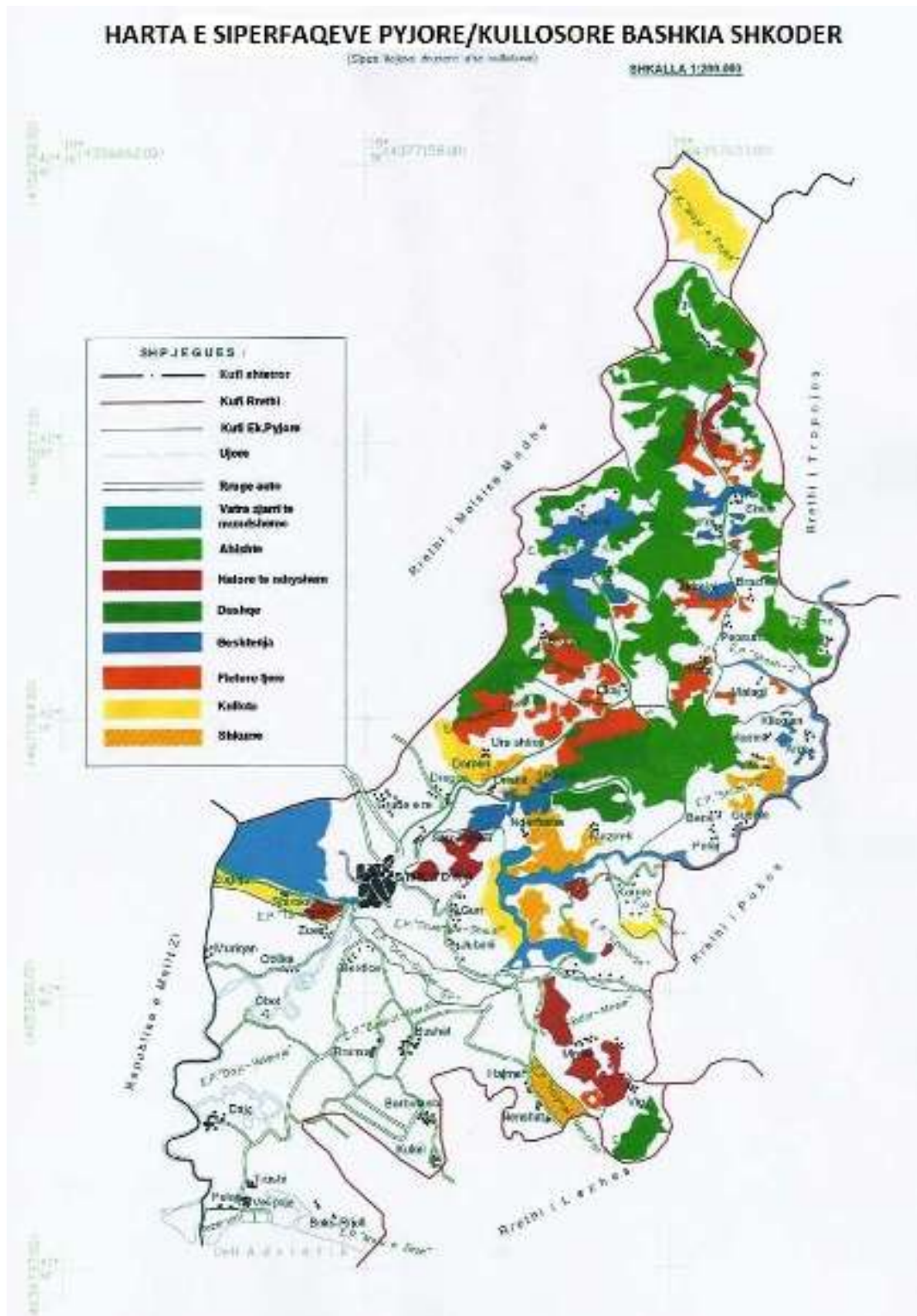


Tabela më poshtë jep të dhënat mbi llojet e pyllit, sipërfaqen dhe volumin e tij.

	Llojet drunore	Sipërfaqia me pyje (ha)	Volume total (M3)
	Sipërfaqia totale e fondit pyjor prodhues	Ah	9299.45
Pishë e zezë		240.20	3745
Pishë mesdhet.		705.90	12380
Halor tjere		224.70	21887
Bredh		00.0	50
Dushkqe		4215.15	202446
Gështenjë		3243.66	136655
Frashër		2843.90	81489
Fletor tjetër		212.00	12797
Panjë		41.00	8135
Bli		16.25	3250
Arrë		59.00	499
Shkurre të ndryshme		4784.15	136209



	Totali	25885.36	1973707
Sipërfaqia totale e fondit pyjor Mbrojtës	Ah	1985.00	187490
	Pishë e zezë	7.50	150
	Pishë mesdhet.	568.40	10279
	Halor tjere	62.30	16831
	Bredh	31.10	17066
	Dushkqe	580.30	22872
	Gështenjë	192.95	18386
	Frashër	258.05	8112
	Fletor tjetër	144.40	2601
	Panjë	0.00	300
	Shkurre të ndryshme	379.35	12611
	Totali	4208.35	296698
Totali i fondit pyjor	30093.71	2270405	





6. PLANIFIKIMI: OBJEKTIVAT DHE MJETET

Pavarësisht masave të ndërmarra përgjatë viteve, ende theksi nga të gjithë aktorët adresohet tek mbrojtja e pyjeve, duke u përmbledhur në një kërkesë të thjeshtë:

“Pyllin vetëm mbroje, sepse rritet vetë!”

Në përgjigje të kësaj ftese duke konsideruar statusin e pyjeve si pasuri kombëtare, edhe reagimi duhet të jetë i fokusuar në politikën e mbrojtjes dhe forcimit të masave ndëshkuese, duke shpallur si “armikun” Nr.1 zjarrit, Nr.2 prerjet e paligjshme dhe Nr.3 dëmtuesit natyror!

Në këtë kontekst, është i nevojshëm aktualizimi i masave sinjalizuese dhe parandaluese për mbrojtjen e pyjeve nga zjarri, forcimi i masave ndëshkuese për prerjen, transportin dhe shitjen e paligjshme të lëndës drusore, si edhe sigurimi i masave mbrojtëse nga sëmundjet, dëmtuesit dhe faktorët e ndryshëm natyrorë, përfshirë mbrojtjen e mbjelljeve të reja.

Kjo kërkon anagazhim dhe koordinim nga të gjithë aktorët: qeverisja qendrore, qeverisja vendore, sipërmarrja, komuniteti, qytetari.

Për të ndjekur këtë qëllim, strategjia e Planit bazohet në tre komponentët e konsoliduar dhe të përhapur në nivel kombëtar dhe evropian:

parashikimi, parandalimi dhe lufta aktive kundër zjarreve pyjore, krahas së cilës është edhe ai i trainimit dhe edukimit mjedisor.

PARASHIKIMI

Aftësia për të *parashikuar* zonat e territorit dhe periudhat e vitit në të cilin një zjarr ka të ngjarë të ndodhë është thelbësore për të parandaluar fillimin ose përhapjen e tij.

Në zbatim të sa më sipër, objektivi i parë ka të bëjë pikërisht me:

- përmirësimin e hartografisë së Rrezikut dhe Rrezikut nga Zjarri i Pyjeve. Me objektivin specifik të identifikimit të zonave të rrezikut dhe rrezikut më të madh, nga zjarri pyjor.
- Një aspekt tjetër i rëndësishëm i parashikimit, i cili propozohet ka të bëjë me identifikimin e periudhave të vitit në të cilin rreziku është më i madh, i kuptuar gjithmonë si probabiliteti i shfaqjes së zjarreve pyjore.

PARANDALIMI



Si pjesë e përvojës së fituar, *parandalimi* përbën thelbin operacional dhe konceptual të veprimtarisë së parandalimit të zjarrit pyjor .

Termi parandalim në të vërtetë kuptohet në një kuptim të zgjeruar, i cili shkon nga kujdesi për territorin e pyllëzuar duke kontrolluar përdoruesit e tij, gjithmonë duke pasur në vëmendje të veçantë zonat e ndërfaqes urbane-pyjore dhe ndërfaqes bujqësore-pyjore.

Përdorimi i infrastrukurës së territorit si veprim në mbështetje të aksionit për të luftuar zjarret shihet , si një ndërhyrje parandaluese, pasi që një shuarje e shpejtë e zjarrit e parandalon përhapjen dhe, për këtë arsye, ruan territorin nga dëmtimet më të mëdha.

Kjo gjithashtu në lidhje me ndarjen e qartë të detyrave të kontrollit territorial, planifikimit, infrastruktura , rikonstruksionin e zonave të pyllëzuara, strukturat e parandalimit të zjarrit MZSH.

Kuptimi i zgjeruar i fushës së parandalimit "konsiston në kryerjen e veprimeve që synojnë zvogëlimin e shkaqeve dhe potencialin e shkakut , si dhe ndërhyrjet që synojnë zbutjen e dëmeve pasuese".

Janë identifikuar dy objektiva të përgjithshëm të parandalimit.

1. Objektivi i parë konsiston në uljen e probabilitetit të fillimit dhe përhapjes së zjarreve të pyjeve,:

- Siguria e formacioneve pyjore me potencial më të madh pirologjik, që mund të merret përmes aktiviteteve parandaluese. Vëmendje të veçantë duhet të kenë pyjet e pishave të pishës së zezë./ pishës bregdetare të cilat kanë formacione që përbëjnë rrezik për zjarr; kontrolli i burimeve kryesore të ndezjes së origjinës antropike (aktiviteti bujqësor dhe frekuentimi turistik), që do të merret përmes veprimtarisë së zakonshme të ruajtjes së territorit dhe kontaktit me popullsinë nga stafi i strukturave pyjore.

2. Objektivi i dytë i përgjithshëm është minimizimi i dëmeve të shkaktuara nga zjarret, gjë që varet në mënyrë rigoroze dhe të pa diskutueshme nga mundësia e operacioneve të shuarjestë cilët duhet të jenë efikase /efektive, dhe me shpejtësi. Për të arritur këtë rezultat, infrastruktura dhe punimet/masat që duhet të planifikohen duhet të të mbështesin pikërisht këtë objektiv.

LUFTA AKTIVE

Detyrë qytetare e çdo individi , në rast se zbulon zjarr në pyll/kullotë, është që të njoftojë sa më shpejt të jetë e mundur institucionet përgjegjëse. Nga shpejtësia e informimit, saktësia dhe përmajtja varet suksesi i aksionit të shuarjes së zjarrit.

Lufta aktive kundër zjarreve pyjore është përgjegjësi jo vetëm e Shërbimit të Zjarrit dhe Mbrojtjes Civile përmes zjarrfikësve të përhershëm , e strukturat pyjore , vullnetarëve, banorëve të zonave , Njësi Administrative etj, por edhe më gjerë.



TRAJNIM, INFORMIM DHE EDUKIM MJEDISOR

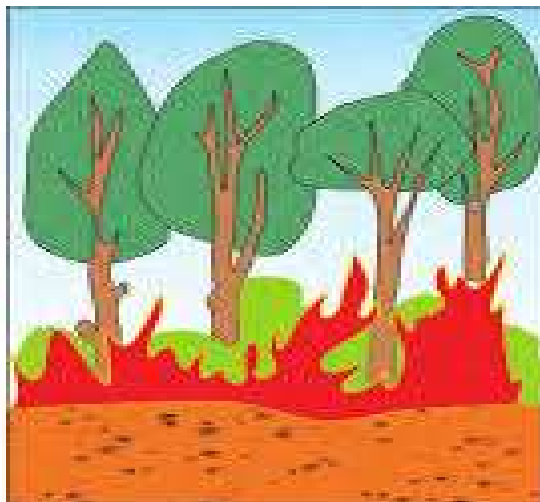
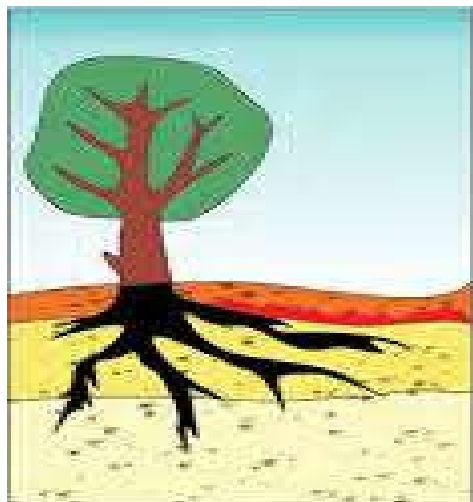
Trajnimi teknik dhe trainimi i stafit të përfshirë në shuarjen e zjarreve pyjorë (zjarrfikës të përhershëm dhe vullnetarë) , nga Shërbimi i Zjarrit dhe Mbrojtjes Civile.

Sa i përket aspekteve të informacionit dhe edukimit mjedisor, duhen ndërhyrje dhe objektiva shtesë në lidhje me aktivitetet e zakonshme si : aktivitete në shkolla, propozime edukative të Rrjetit të Edukimit Mjedisor , veprimtari edukimi mjedisor me shkolla, grupe turistësh , banorë të zonave etj.

7. KLASIFIKIMI I ZJARREVE NË PYJE/KULLOTA

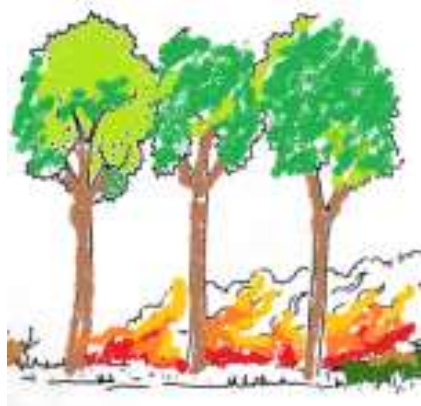
Sipas llojeve të zjarreve në pyje mund ti specifikojmë në:

- Zjarr nëntokësor ose nënsipërfaqësor
- Zjarr sipërfaqësor ose pranë nëntokës
- Zjarr në kurorat e drurëve
- Zjarr i përgjithshëm ose i kombinuar

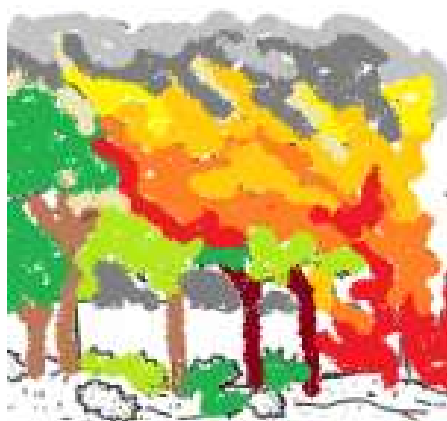


Më i përhapur tek ne janë tre rastet e fundit :

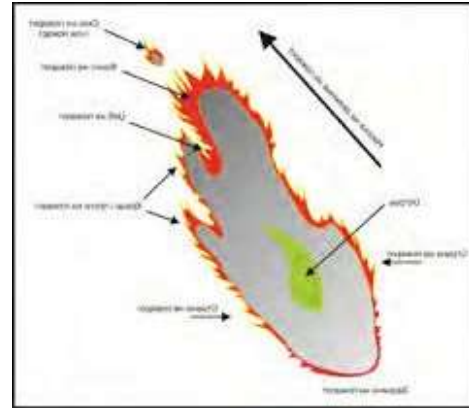
Zjarri sipërfaqësor është zjarri në të cilin djegia aktive zhvillohet në sipërfaqe të tokës dhe digjet përgjithësisht bimësi pranë tokës në sipërfaqe si bar , filiza, shkurre etj. Në vartësi të kushteve dhe pranisë së erës flakët e zjarrit mund të arrijnë deri në 2m. Në rajonet e rrafshëta djegia intensive zakonisht ndjek buzët e zjarrit, ndërsa në zonat kodrinore-malore ajo zhvillohet në ballin e zjarrit. Shpejtësia e përhapjes së këtij zjarri (pa erë te fortë) mund të arrijë deri në 2.5 km/h.



Zjarri në kurorat e drurëve është një zjarr që ndodh vetëm në kulm apo kurorë të drurëve. Ky lloj zjarri mund të jetë fillesa e një zjarri të kombinuar për shkak të kushteve specifike të djegies gjatë këtyre zjarreve , shpejtësia e përhapjes arrin deri në 20km/h.



Zjarri i përgjithshëm ose i kombinuar përfshin djegien sipërfaqësore si edhe si edhe atë të kurorave . Shkalla e përhapjes së këtyre zjarreve në vartësi të tërenit , llojit të drurëve si edhe shpejtësisë së erës mund të arrijë deri në 20 km /h. Vetë përhapja e zjarrit zakonisht zhvillohet në tre faza . faza fillestare, kërcënimi i zjarrit dhe faza e qetësimit.



Zjarrfikësit dhe jo vetëm, duhet të njohin mirë mënyrën dhe fazat e përhapjes së zjarrit në mënyrë që të shmangin rrezikun të gjenden mes dy zjarreve në momentin që ndodh kërcimi I zjarrit dhe kështu vihen nën kërcënim jetët e tyre.

Në vendet ku ka rënë zjarri mund të dallohen fazat e zjarreve të cilat jepen në skemën më poshtë.

8. FAKTORET QË NDIKOJNË NË RRRITJEN E RREZIKUT PËR SHFAQJEN DHE ZHVILLIMIN E ZJARREVE NE PYJE.

Më të rëndësishmit janë.

- Lloji i bimësisë
- Topografia
- Stina vjetore
- Karakteristikat klimaterike
- Komunikacioni

Lloji i bimësisë është një nga faktorët kryesorë që ndikojnë në shkallën e rrezikut nga zjarret. Kështu pyjet halorë ndizen më lehtë se ato gjetherënës. Drurët dritëdashës janë më të rrezikuar kjo për shkak se përbërja e pyllit me këto lloje drurësh e është me i rrallë. kështu llojet e bimëve që ndizen lehte dhe e mbështesin fuqimisht djegien quhen specie bimore “ profibe” (pishë , bredh etj).

Topografia apo relievi i terrenit , së bashku me llojin e tokës luan një rol të rëndësishëm në shkallën e ndezshmërisë të materialit djegës. Në përgjithësi në terrenet të cilët kanë reliev të fortë me orjentim nga jugu është lehtësisht më i ndezshëm se ai i orientuar nga veriu. Kjo edhe për vetë faktin e bimësisë që rritet në të.



Stinët me karakteristikat e tyre ndikojnë në ndezshmërinë e pyjeve. Vera me temperaturat të larta të ajrit (tek ne rreth 40°) dhe periudha të gjata pa shi e rritin shkallën e ndezshmërisë në pyje/kullota. Në këtë periudhë bari thahet , lagështia e tokës zvogëlohet në mënyrë drastike dhe përbën rrezik për zjarr. Kështu kjo periudhë quhet “ periudhë kritike e vitit për shfaqjen e zjarreve në hapësirë të hapur”. Edhe gjatë periudhës së dimrit për shkak të temperaturave shumë të ulta kryesisht kur dimri është i thatë , për shkak të lagështisë së ulët të tokës , materiali djegës mund të ndizet lehtësisht. (Pult, Shalë, Shosh).

Klima në rajonin tonë si një klimë mesdhetare është favorizues për zjarret si në hapësira të hapura ashtu edhe në zonat e pyjeve.

Komunikacioni. Ashtu siç kemi vënë re , shkak kryesor i zjarreve (me apo pa qëllim) është njeriu. Hapja e rrugëve në zonat e pyjeve apo në afërsi të tyre përdorimi për piknik, rekreacion mbledhjen e produkteve të ndërmjetme pyjore përbën rrezik për zjarr. Por nga ana tjetër pavarësisht efektit negativ, është edhe ai pozitiv i cili mundëson një kontroll më të mirë të zonës apo qasje më të shpejtë të zjarrfikseve dhe automjeteve në rast zjarri.

9. MASAT PËR PARANDALIMIN E ZJARREVE NË PYJE/KULLOTA

Të gjitha masat që merren për parandalimin e zjarreve sipas kohës kur ndërmeren dhe me çfarë qëllimi , ndahen në :

a.Masa preventive

b.Masa përgatitore

c.Masa direkte

9.1. MASAT PREVENTIVE

Janë masa mbrojtje kundër zjarreve që merren vazhdimisht gjatë gjithë vitit. Kjo për shkak se njeriu është shkaktar i tyre në 99% të rasteve edhe këto masa janë të përqëndruara plotësisht ndaj njeriut. Qëllimi final është të parandalohet shkaktimi i zjarreve dhe të zvogëlohet numri i këtyre zjarreve. Në këtë kuadër këto masa janë.

Masa ligjore , mbrojtja e pyjeve/kullotave rregullohet me ligje dhe akte nënligjore ku mbrojtja e tyre është përgjegjësi e të gjithëve por edhe e pronarëve (bashkisë apo subjekteve private) si edhe subjekteve që i menaxhojnë ato.

Masat edukative , këto janë masa të cilat në vetvete përfshijnë edukimin e njerëzve dhe përdoren për të gjithë grupmoshat, mgjs më të përdorurat janë për të rinjtë deri në 18 vjet. Mënyrat janë nga më të ndryshmet që nga mësimet në librat shokllorë , leksione të hapura për mbrojtjen e pyjeve nga zjarret, përdorimi i revistave, fletpalosjeve, internetit tv etj.



Masa informative- propagandistike , qëllimi i tyre është për të paralajmëruar dhe informuar njerëzit për rreziqet nga paraqitja e zjarreve në pyje si edhe për të informuar se si duhet të sillemi gjatë qëndrimit në pyll. Kjo masë kombinohet edhe me atë edukative.

9.2. MASA PËRGATITORE

Duke patur parasysh që masat preventive nuk e zgjidhin plotësisht problemin e mbrojtjes së pyjeve nga zjarret , është e domosdoshme marrja e masave përgatitore. Këto masa kanë një natyrë të përherëshme gjatë gjithë vitit dhe përfshihen :

Zbulimi në kohë i zjarrit

Transferimi i Informacionit mbi zjarrin

Organizimi i zjarrfiksive dhe vullnetarëve

Ndërtimi i hendeqeve kundra zjarrit

Përgatitja e planit operativ vjetor për mbrojtjen e pyjeve nga zjarret.

Zbulimi në kohë i zjarrit është i një rëndësie të madhe për lokalizimin dhe fikjen shpejt të tij. Zonat tona malore kanë një dukshmëri të dobët, me qëllim që zjarri të mund të zbulohet në kohë organizohet shërbimi i monitorimit në terren nga vëzhguesit kundra- zjarr / vrojtuesve kryesisht me patrullim nga toka në periudhën më të rrezikuar të vitit (Sipas VKM nr 1080/2010 për 5 muaj). E rëndësishme për këtë fazë është që nëpërmjet institucioneve qëndrore (ministri/ agjensi etj) dhe jo vetëm të kryhet monitorimi nga ajri , mbikqyrje automatike apo elektronike si edhe vëzhgimi satelitor. Masa keto të cilat do të mundësojnë zbulimin dhe monitorimin e këtyre zjarreve.

Transferimi i informacionit mbi zjarrin i kryer në mënyrë të shpejtë dhe ka efektin e dëshiruar. Dhënia e këtij informacioni bëhet nëpërmjet telefonit apo edhe sinjalet e tjera si flamuj etj. Qytetarët të cilët zbulojnë zjarre në pyje/kullota duhet të njoftojnë në nr e tel 128 Shërbimin Zjarrfikës . Një organizim më i mirë në mënyrën e transferimit të informacionit do të jetë nëpërmjet radiove- lidhese apo ndërtimit të rrjetit të marrje-dhënie nëpërmjet pajisjeve vëzhguese në të gjithë territorin e mbuluar me pyje.

Organizimi i zjarrfiksive dhe vullnetarëve deri tek vatra e zjarrit është shumë e rëndësishme për këtë arsye duhet njoftuar menjëherë me zbulimin e zjarrit. Transporti i organizuar i zjarrfiksive dhe pajisjeve mënyra e organizimit të tyre dhe vullnetarëve krijon premisa për menaxhim të mira të situatës së zjarrit.

Ndërtimi i hendeqeve kundra zjarrit shërben si si një pozicion mbrojtës për zjarrfikësit por edhe vullnetarët.për këtë arsye hendeqet ekzistuese në pyje duhet të jenë gjatë gjithë kohës të pastruar nga materiali djegës . Hapja e hendeqeve dhe dimensionimi i tyre (gjerësia) është



e ndryshme në vartësi nga lartësia e pemëve, pjerësia e terrenit etj. Psh nëse pemët janë rreth 20m , gjerësia e hendekut do të jetë minimumi 40cm.

9.3. MASA DIREKTE

Pavarësisht nga masat më të mira preventivetë marra , zjarret përsëri ndodhin. Për këtë arsye nevojiten masat direkte. Këto janë masa të cilat ndërmerren gjatë kohëzgjatjes së zjarrit dhe synojnë lokalizimin dhe shuarjen e tij. Për të lokalizuar apo shuar një zjarr është e nevojshme të largohet një nga elementet nga i ashtuquajturit trekëndësh i Osborn-it, përkatësisht materiali djegës , burimi i nxehtësisë apo oksigjeni.

Sipas asaj se cili material ose mjet përdoret për këtë qëllim , **metodat e shuarjes** ndahen në:

Shuarje e zjarrit me tokë, metoda më e vjetër e përdorur për këtë qëllim , ku materiali i tokës përdoret si izolator , pra largon elementin oksigjen nga materiali djegës. Toka gjithashtu vepron si një izolant i nxehtësisë , përkatësisht energjia termike për djegien e drurit.



Shuarje e zjarrit me ujë, edhe kjo një ndër metodat tradicionale në shuarjen e zjarreve. Veprimi i ujit në procesin e shuarjes është i shumëfishtë.



Luftimi i zjarrit me zjarr , megjithëse duket si konfuze, kjo metodë është efektive por mbart në vetvete rrezik dhe kërkon persona të trajnuar dhe me përvojë. Në vartësi të taktikës për lokalizimin dhe shuarjen e zjarrit, në një distancë të caktuar nga zjarri ndizet një “ zjarr i kontrolluar” (që mund të lëvizë në drejtim të kundërt ose të njëjtë me drejtimin e lëvizjes së zjarrit) i cili djeg materialin para frontit të zjarrit , kur zjarri arin në atë sipërfaqe, nuk ka çfarë të djegë dhe zjarri shuhet.



Shuarje e zjarrit nga ajri nëpërmjet aeroplanëve është përdorur për herë të parë në vitin 1930. Në përgjithësi kjo është një metodë uji ose kimikatesh , por për shkak të specifikës është e veçuar si metodë e vecante. Është metodë mjaft e shpejtë dhe efikase sidomos për rastet e terreneve malore .



Shuarja e zjarrit me kimikate , në këtë rast përdoren kimikate të ndryshme. Kjo metodë altonohet me atë të ujit sepse në përgjithësi këto kimikate shpërbëhen nëpërmjet ujit. Llogaritet se 70% e ujit që përdoret në shuarjen e zjarreve harxhohet pa efektivitet , për këtë arsye ujit i shtohen kimikate të ndryshme të cilat përmirësojnë efektin e shuarjes së zjarrit.



Shuarje e zjarrit me eksploziv, përdoret kryesisht si metodë ndihmëse. Kryesisht për të rrezuar pemë, gërmim kanalesh, krijim pengesash etj. Në rastet e shpërthimeve krijohet “ re e pluhurit” e cila ul përqindjen e oksigjenit në ajër rrjedhimisht zjarri ul intensitetin ose shuhet plotësisht.





10. VEPRIMET KRYESORE GJATË ZBULIMIT TË ZJARRIT NË PYJE/KULLOTA

Përkufizime:

“Rrezik zjarri” është situata e krijuar nga akumulimi i faktorëve që nxitin mundësinë e nisjes së zjarrit dhe zhvillimit të tij.

“Sisteme të diktimit-sinjalizimit” janë pajisje që diktojnë, sinjalizojnë shfaqjen e tymit, gazrave dhe zjarrit.

“Shërbimi vullnetar i mbrojtjes nga zjarri” është organizimi i strukturës vullnetare për mbrojtjen nga zjarri dhe shpëtimin, nga organet e njësitë e qeverisjes vendore, nga personat juridikë, që kryejnë veprimtaritë e tyre në Republikën e Shqipërisë, nga institucione dhe agjenci shtetërore, të cilat kanë përgjegjësi për administrimin e pasurive shtetërore me rrezikshmëri nga zjarri.

"Mbrojtja e pyjeve dhe e tokës pyjore" është veprimtaria për parandalimin e degradimit, përtëritjen, ruajtjen dhe përmirësimin e pyjeve të burimeve pyjore e jopyjore bashkëshoqëruese dhe të mjedisit pyjor nga faktorët njerëzorë e natyrorë.

"Pyll komunal" është pylli në pronësi apo në përdorim të organeve të qeverisjes vendore.

"Mbrojtja e pyjeve dhe e tokës pyjore" është veprimtaria për parandalimin e degradimit, përtëritjen, ruajtjen dhe përmirësimin e pyjeve të burimeve pyjore e jopyjore bashkëshoqëruese dhe të mjedisit pyjor nga faktorët njerëzorë e natyrorë.

Detyrë qytetare e çdo individi , në rast se zbulon zjarr në pyll/kullotë, është që të njoftojë sa më shpejt të jetë e mundur institucionet përgjegjëse. Nga shpejtësia e informimit, saktësia dhe përmajtja varet suksesi i aksionit të shuajtjes së zjarrit

Në rast se në fondin pyjor ose në një pjesë pylli dhe në shkurre bie zjarr, organet e shërbimit pyjor, organet e njësitë të qeverisjes vendore, çdo subjekt shtetëror a privat, njësi apo repart ushtarak, shkollë, institucion publik e privat, si dhe çdo shtetas kanë detyrë të njoftojnë dhe të marrin pjesë për shuarjen e tij.

Hapat që duhet të ndërmerren janë:

Telefononi nr **128** i Shërbimit Zjarrfikës. (nr **122** pa pagesë Thirrjeve Emergjente⁷)

Prezantoni veten me emër e mbiemër.

Tregoni se ku jeni (vendndodhjen e saktë).

⁷ Neni 47 I ligjit nr 45/2019 “ Per mbrojtjen civile”



Tregoni vendndodhjen e zjarrit (duke dhënë pikat orjentuese sa me te sakta, emrin e vendit , vendbanimit më të afërt apo objekte te njohura).

Tregoni llojin e bimësisë që po digjet (dru , shkurre , bar etj)

Nëse vëreni diçka të dyshimtë afër vatrës së zjarrit, domethënë automjet mundohuni të shënoni targën apo ta mbani mend.

Nëse vlerësoni se mund të shuani zjarrin me mjete rrethore atëherë ndërhyini, ne të kundërt largohuni në një distancë te sigurt.

Me qëllim që të kuptoheni me personin në telefon jeni të lutur të flisni qartë dhe ngadalë.

Informacioni i dhënë në këtë mënyrë është i saktë dhe përmban të gjitha elementet e nevojshme , përcaktimi i vatrës së zjarrit, lloji i materialit djegës, nëse zjarri ka qënë i qëllimshëm etj.

Bashkia Shkodër me strukturat e saj , MZSH , Njesitë Administrative , Drejtorinë e Mjedisit, Pyjeve dhe Menaxhimit të Ujrave, Drejtoria e Shërbimeve Bujqësore dhe Pyjore , në zbatim të dispozitave ligjore si më sipër , për parandalimin dhe menaxhimin e zjarreve në fondin pyjor/kullor në administrim të saj parashikon marrjen e masave organizative si më poshtë:

-Në rastet e zjarreve në pyje/kullota në territorin e Bashkisë Shkodër ngrihet dhe funksionon shtabi i Mbrojtjes nga Zjarri dhe Shpëtimi i cili drejton dhe organizon gjithë veprimtarinë për “Organizimin e ndërhyrjes në shuarjen e zjarrit dhe shpëtimin”.

-Ky shtab **kryesohet nga zj. Voltana Ademi** në cilësinë e Kryetarit të Bashkisë dhe përbëhet nga:

Komandanti i Operacionit- Drejtor i Drejtorisë së MZSH.

Zv/Kryetari i Bashkisë Shkodër , Sekretar i Shtabit.

Drejtor i Policisë Bashkiake

Perfaqesues i Drejtorisë së Shërbimeve Sociale, Shëndetit Publik dhe Strehimit.

Perfaqesues i Drejtorise se Mjedisit Pyjeve dhe Administrimit të Ujrave.

Drejtor i Drejtorisë së Shërbimit Bujqësor e Pyjor.

Pergjegjes i Sektori për Emergjencën dhe Mbrojtjen Civile.

Administrator NJA Shalë

Administrator NJA Pult.



Administrator NJA Postribë

Administrator NJA Guri i Zi

- Administrator NJA Shosh

-Pranë Drejtorisë së Shërbimit Bujqësor dhe Pyjor ngrihet shtabi i Drejtorisë i cili ka të organizuar sistemin e vrojtimit-sinjalizimit me anë të strukturës së Vrojtuesve dhe inspektorëve të zonave.

- Të gjitha NJA të Bashkisë Shkodër të organizojnë/riorganizojnë “Shërbimin vullnetar të mbrojtjes nga zjarri” . Këto skuadra përbëhen nga 8-10 anëtarë dhe do të mbahen në eficientë të plotë nga NJA nëpërmjet specialistëve pyjorë . Skuadra e “Shërbimit vullnetar të mbrojtjes nga zjarri” do të jenë strukturat e para që së bashku me strukturat e tjera pyjore do të mbajnë nën kontroll zjarrin deri në mbërritjen e forcave dhe mjeteve që do të organizohen nga Shtabi i Bashkisë Shkodër.

- Struktura Njësitë Vullnetare për shuarje Zjarri/inspektorët e pyjeve , nëpërmjet Drejtorisë së Emergjencave Civile , Mbrojtjes nga Zjarri dhe Shpëtimi do të trajnohen dhe kualifikohen për mënyrën e shuarjes së zjarrit në pyje/kullota.

- Bashkia Shkodër nëpërmjet strukturave të saj Drejtoria e Mjedisit Pyjeve dhe Administrimit të Ujrave, Drejtorisë së Shërbimeve Bujqësore e Pyjore , Drejtorisë së Emergjencave Civile dhe MZSH, shoqatave të ndryshme si Federata e Pyjeve , ARHUS etj do të organizojë biseda me komunitetin e zonave Pyjore, nxënësve të shkollave në këto zona mbi sensibilizimin e opinionit për rëndësinë e mbrojtjes së pyjeve/kullotave :

- Bashkia Shkodër nëpërmjet Drejtorisë së Shërbimit Bujqësor e Pyjor do të realizojë aktmarrëveshjet me vrojtuesit / sinjalizuesit në parandalimin edhe mbrojtjen e pyjeve/kullotave nga zjarret.

- Punonjësit e Drejtorisë së Shërbimit Bujqësor e Pyjor / inspektorët pyjorë detyrohen të mbajnë takime me Administratorët e NJA , komunitetin , barinjte në kullota , subjekte të tjera që veprojnë në mjedisin pyjor /kulllosor më qëllim ndërgjegjësimin për rëndësinë e pyjeve/kullotave si edhe parandalimin e rënies së zjarreve.

- Të gjitha strukturat e shërbimit pyjor gjatë periudhës së emergjencës (maj -tetor) të kenë të njohura në cdo moment lëvizjet e punonjësve . Për cdo lëvizje të lihet nr i telefonit celular dhe familjar.

- Vrojtues/sinjalizues dhe inspektorët e shërbimit pyjor gjatë periudhës së emergjencës (maj -tetor) do të njoftojnë në Drejtorinë e Shërbimeve Bujqësore e Pyjore , 2 herë në ditë ora 8.00 dhe 18.00 mbi situatën në zonën e tyre. Për këto njoftime do të mbahet Libri i Gatishërisë.



11. VEPRIMET NË RASTET E SHFAQJES SË ZJARRIT NË ZONË PYJORE/KULLOSORE

Vrojtuksi/sinjalizuesi:

1. Njofton menjëherë në numrin e **telefonit 128 Shërbimin Zjarrfikës (MZSH)** dhe/ose **nr 126 ose 129 të Policisë së Shtetit** ose nr **122** pa pagesë Thirrjeve Emergjente⁸ ku prezanton veten me emër e mbiemër, tregon se ku jeni (vendndodhjen e saktë), tregon vendndodhjen e zjarrit (duke dhënë pikat orjentuese me ta sakta, emrin e vendit , vendbanimit më të afërt apo objekte te njohura), tregoni llojin e bimësisë që po digjet (dru , shkurre , bar etj).

2. Njofton Administratorin e NJA ku ndodhet vatra e zjarrit.

3. Nëse vlerësoni se mund të shuani zjarrin me mjete rrethanore atëhere ndërhyini, ne të kundërt largohuni në një distancë te sigurt.

- Në rastet e shfaqjes së zjarrit në zonë pyjore/kullosore , dhe marrjen e njoftimit nga vrojtuesi/sinjalizuesi , Administratori i NJA , kryen veprimet si më poshte:

1. Njofton Kryetarin e Bashkisë ne pozicionin e Kryetarit të Shtabit dhe/ose **Shërbimin Zjarrfikës (MZSH)**.

2. Njofton Strukturën Njësitë Vullnetare për shuarje Zjarri e cila është ngritur dhe funksionon pranë NJA në fjalë.

3. Të gjithë bashkë organizohen per shuarjen e zjarrit ose lokalizimin e tij deri në mbërritjen e forcave të specializuar të mbrojtjes nga zjarri.

-Shtabi për Mbrojtjen nga Zjarri dhe Shpëtimi mblidhet në çdo kohë që shihet e arsyeshme nga Kryetari saj/ Sekretari ose Komandanti i Operacionit . Në këto mbledhje do të analizojë gjendjen dhe do të përcaktoje masat ne vijueshmëri në përputhje me situatat që mund te krijohen. **Përgatit dhe publikon komunikatën dhe informacione** të tjera të nevojshem ne funksion te situatës për punën e bëre në mbrojtjen e Pyjeve dhe Kullotave nga zjarret.

-Shtabi për Mbrojtjen nga Zjarri dhe Shpëtimi **në rastet e “ zjarreve masive” apo “ zjarreve me përmasa të mëdha”** sipas situatës që krijohet , zbaton Planin e Veprimit nr. 4524 prot datë 20.07.2017 të përcaktuar nga Ministria e Brendshme “ për rradhën dhe procedurat që ndiqen nga strukturat e shërbimit të QKOEK dhe DPMZSH gjatë ndërhyrjeve operacionale”

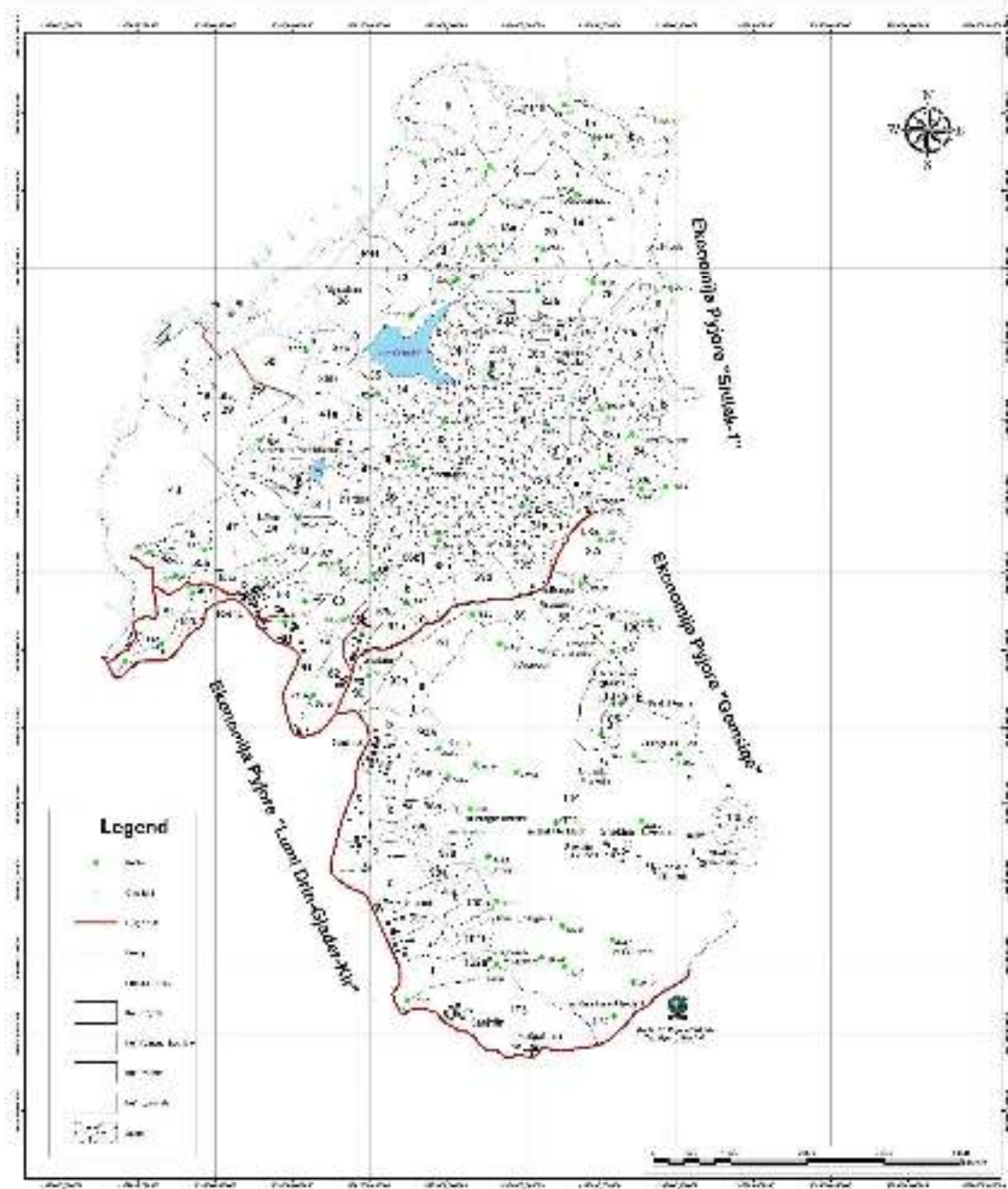
⁸ Neni 47 I ligjit nr 45/2019 “ Per mbrojtjen civile”



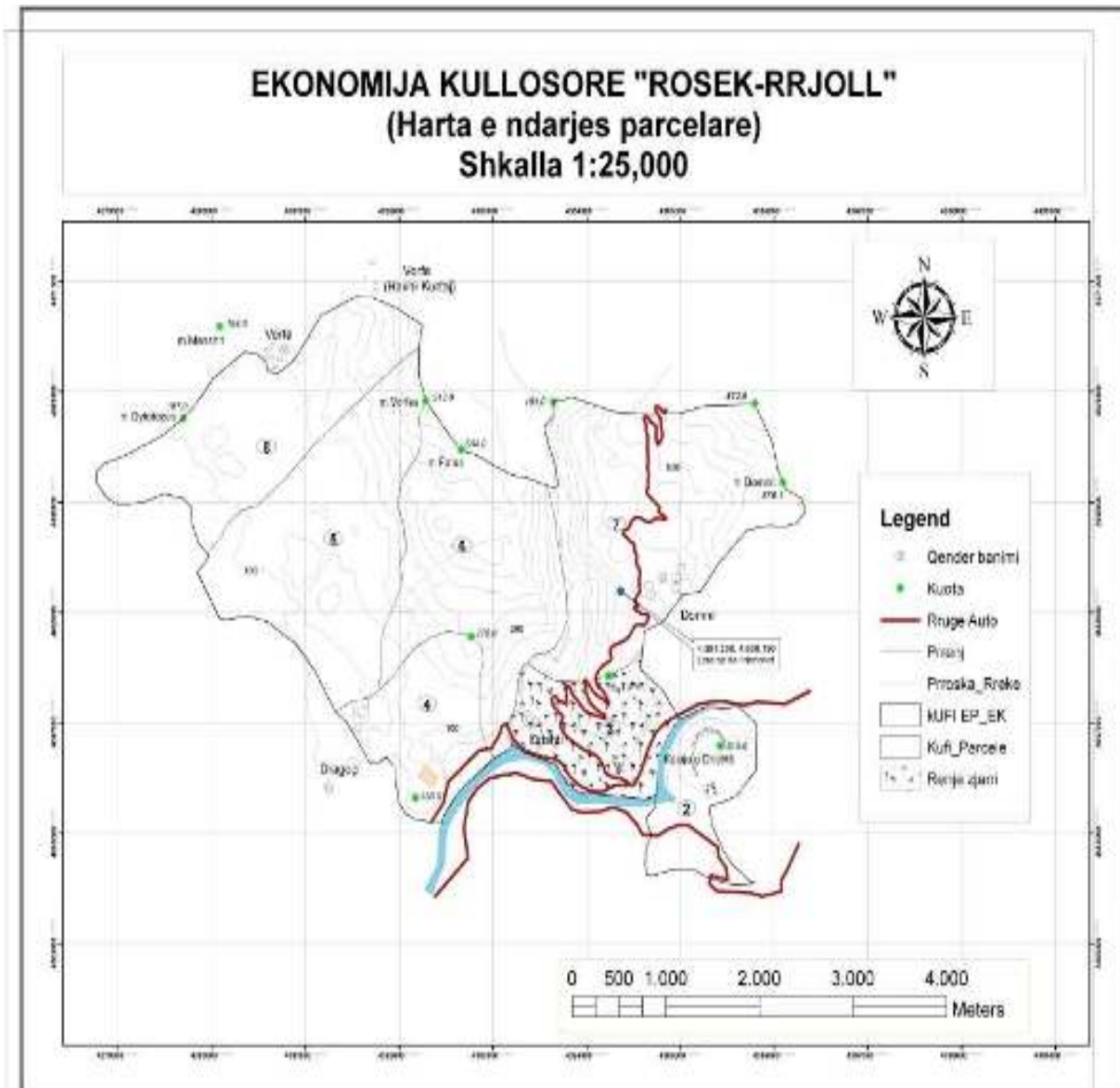
- Të gjitha strukturat e Bashkisë të cilat janë pjesë e këtij Plani Masash , duhet të përgatitin Programin e Detajuar për marrjen e masave për mbrojtjen e pyjeve dhe kullotave nga zjarri.



EKONOMIJA PYJORE "PRUEMOS-SHELDI" (Harta e Ndarjes Parcelare) Shkalla 1:25,000



Burimi : Drejtoria e Mjedisit Pyjeve Administrimit të ujrave /kadastra



Burimi : Drejtoria e Mjedisit Pyjeve Administrimit të ujrave /kadastra

