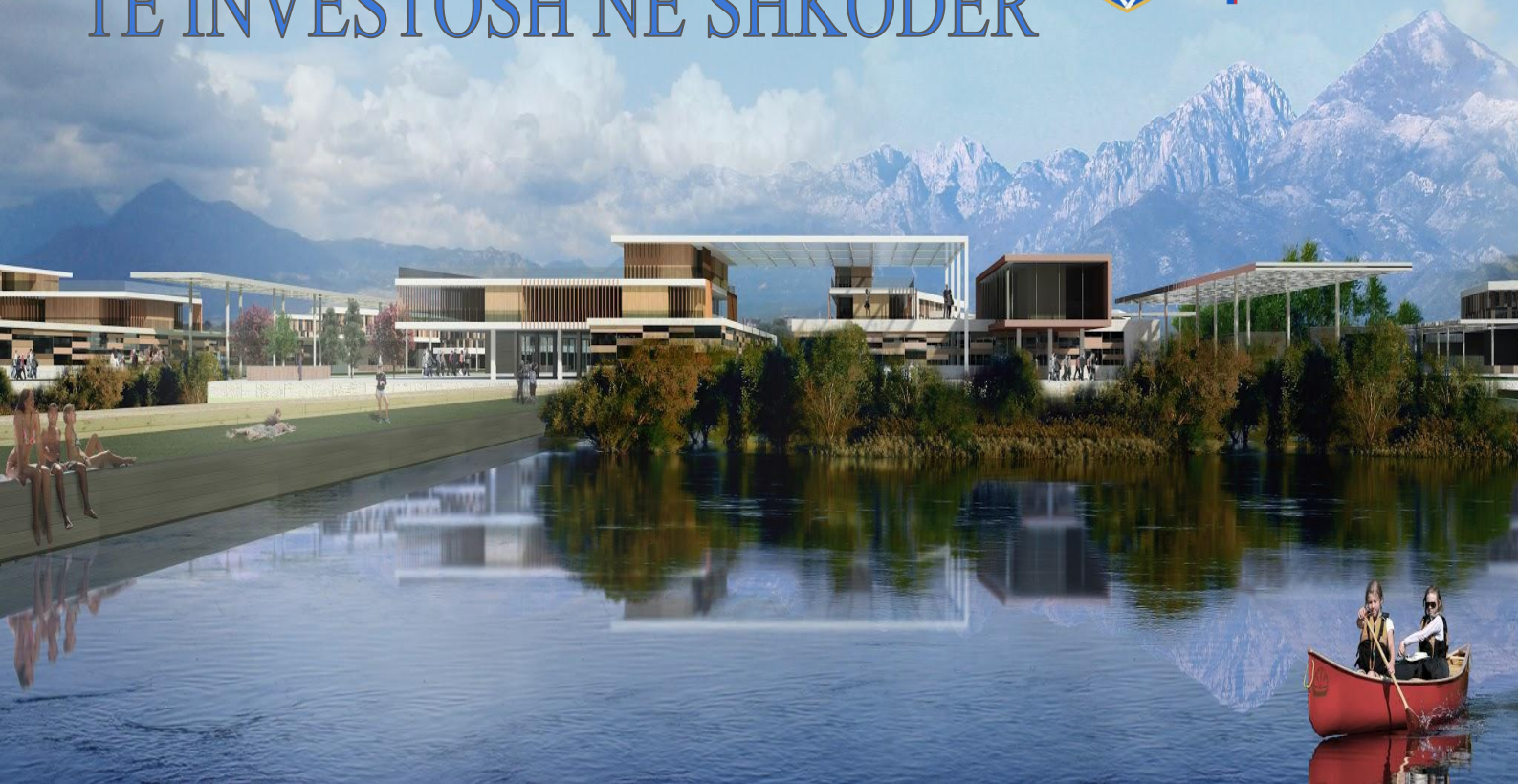


TË INVESTOSH NË SHKODËR



BASHKIA
SHKODËR



TË INVESTOSH NË SHKODËR

I. HYRJE

Me zbatimin e reformës së ndarjes së re administrative territoriale të Shqipërisë, Bashkia Shkodër, në krahasim me organizimin e mëparshëm është rritur në hapësirë. Ky ndryshim ka sjellë një rol të ri për zhvillimin dhe menaxhimin territorial. Në këtë situatë të re bëhet e domosdoshme përpjekja për të përcaktuar drejtimit që duhen ndjekur në të ardhmen, duke u fokusuar dhe përdorur mirë burimet ekzistuese. Ndaj çështja kryesore është përkthimi i shumëllojshmërisë së avantazheve konkurruese në mundësi për investimet e huaja, të cilat do të ndikojnë zhvillimin social dhe ekonomik, duke bërë të mundur që çdo territor të kontribuojë në mirëqenien e Bashkisë.

I konceptuar si një dokument konciz, broshura **”Të investosh në Shkodër”** do të jetë një udhërrëfyes i vyer për tërheqjen e investitorëve të huaj. Ky dokument përfaqëson përpjekjet e administratës së Bashkisë për të bërë një koordinim horizontal të aktorëve lokal dhe koordinim vertikal midis niveleve të ndryshme qeverisëse për çështjet e zhvillimit të qëndrueshëm ekonomik.

Rritja ekonomike dhe hapja e vendeve të reja të punës në ekonomitë në zhvillim, varen nga dy faktorë kryesorë: tërheqja e investitorëve të huaj dhe zhvillimi i NVM-ve. Klima e favorshme e biznesit është thelbësore për tërheqjen e investimeve të huaja dhe për zhvillimin e ndërmarrjeve të vogla dhe të mesme. Në këtë kuadër, politikat e zhvillimit të Bashkisë Shkodër do të jenë të fokusuar në zhvillimin e një ekonomie të gjallë për qytetin dhe zonat rurale sipas parimit të plotësueshmërisë ndërmjet qytetit dhe zonave rurale. Prandaj nismat tona do të nxisin skemat për vetëpunësim dhe për krijimin e sipërmarrjeve të vogla, kryesisht për grupet që kanë pak ose aspak përvojë në këtë fushë siç janë të papunët, gratë dhe të rinjtë. Do të përkrahim skema që forcojnë konkurrueshmërinë e firmave ekzistuese nëpërmjet rrjetëzimit, zhvillimit, përhapjes së teknologjive inovative si dhe mbështetjes në marketing. Do të vazhdojmë të përdorim elementet tradicional të zhvillimit ekonomik lokal, siç janë zonimi dhe zhvillimi i parqeve industriale. Gjithashtu do të përdorim instrumente të tilla, si: promovimi i sipërmarrjes, inkubatorët dhe promovimi i cluster-ave të biznesit. Bashkia do të luajë një rol të rëndësishëm në krijimin e një mjedisi miqësor për investime dhe cilësi më të mirë jetese për qytetarët nëpërmjet rritjes së mundësive për punësim.



BASHKIA
SHKODËR

PËRMBAJTJA

| | |
|--|--|
| I. Hyrje | |
| II. Informacion i përgjithshëm mbi territorit | |
| II.1 Shqipëria..... | |
| II.2 Sistemi ekonomik dhe legjislacioni | |
| II.3 Bashkia Shkodër në shifra | |
| III. Si të vish në Shkodër | |
| III.1 Lidhjet me rrjetin e transportit rrugor, portual dhe aeroportual të Bashkisë Shkodër | |
| III.2 Leja e qëndrimit dhe ajo e punës..... | |
| IV. Pse të investosh në Shkodër | |
| IV.1 Struktura ekonomike | |
| IV.2 Forca e punës | |
| IV.3 Avantazhet konkurruese | |
| IV.4 Sektorët me potencial zhvillimi | |
| IV.5 Sistemi bankar e financiar | |
| V. Kuadri ligjor për të bërë biznes në Shkodër | |
| V.1 Regjistrimi i biznesit | |
| V.2 Sistemi i taksave dhe tarifave | |
| V.3 Sistemi doganor | |
| VI. E drejta e pronësisë | |
| VII. Rregullimi i tregut të punës në Shqipëri..... | |
| VIII. Pronësia intelektuale dhe industriale..... | |
| Kostot e shërbimeve | |
| Kostot e materialeve të ndërtimit..... | |



II. INFORMACION I PËRGJITHSHËM MBI TERRITORIT

II.1 SHQIPËRIA

Sipërfaqja:

28. 748 km²

Popullsia:

2.886.026 banorë (INSTAT Janar 2016)

Pozita gjeografike:

Shqipëria ndodhet në Juglindje të Europës. Kufizohet në jug me Greqinë, në Lindje me Maqedoninë, në Verilindje me Kosovën dhe në Veri me Malin e Zi dhe vija bregdetare prej 316 km është kufiri perëndimor.

Kryeqyteti:

Tirana

Sistemi politik:

Qeveria në Shqipëri është një Republikë Parlamentare me një sistem politik demokratik, i cili zhvillon zgjedhje një herë në katër vite.

Ndarja administrative:

Ndarja e re administrative e Shqipërisë përcakton funksionimin me 61 Bashki dhe 12 Qarqe. Bashkia Shkodër përbëhet nga 11 njësi administrative (1 qytet dhe 93 fshatra).

Gjuha zyrtare:

Shqip

Monedha:

Lek - ALL

Renditja sipas Bankës Botërore: Në vendin e 58

Klima:

Klimë mesatare mesdhetare mbi 270 ditë diell në vit, temperatura mesatare vjetore është 15.3 °C.

Ora:

GMT +1



II.2 SISTEMI EKONOMIK DHE LEGJISLACIONI

Shqipëria vitet e fundit ka kryer një sërë reformash ekonomike. Transformimi i ekonomisë vendase nga shumë e centralizuar në një variant të tregut të lirë, si dhe hapja e tregjeve dhe burimeve shqiptare ndaj atyre botërore e veçanërisht atyre europiane, ndryshoi shumë strukturën e biznesit si në nivel kombëtar ashtu dhe atë lokal. Në këtë kuadër, legjislacioni shqiptar është hartuar me mbështetjen e Bashkimit European dhe të qeverisë amerikane. Ai, pasqyron dhe respekton parimet themelore të demokracive perëndimore dhe të ekonomisë së tregut.

Ekonomia shqiptare përballet gjithnjë me sfidat e rritjes ekonomike. Sektori financiar në Shqipëri është rritur shpejt dhe kreditimi është bërë përgjithësisht sipas kushteve të tregut. Sistemi bankar është karakterizuar nga prania e bankave të huaja. Ky konstatim ka çuar në konkurrencë më të madhe dhe disponueshmëri më të mirë të shërbimeve bankare. Banka Qendrore e Shqipërisë ka rritur likuiditetin, si një mënyrë për t'iu përgjigjur krizës globale financiare.

Sipas të dhënave të publikuara nga INSTAT, në janar të këtij viti vlera e mallrave të importuara është rreth 34.731.90 mln lek, ndërsa vlera e eksporteve është rreth 16.368.50 mln lek. Shqipëria ndër vite ka bërë hapa të mëdha në përmirësimin e mjedisit të biznesit në fushat kryesore rregullatore të saj. Sipas raportit vjetor të Grupit të Bankës Botërore, renditet në vendin e 58-të.

Shqipëria ka një rritje të qëndrueshme ekonomike dhe është pjesë e procesit të integritit European me statusin e kandidatit për anëtarësim. Përmirësimet në mjedisin rregullator të biznesit reflektojnë kryerjen e reformave të ndryshme. Gjatë periudhës së tranzicionit Shqipëria ka bërë përmirësime themelore në kuadrin rregullator lokal në tri fusha kryesore: është bërë më e lehtë marrja e lejeve të ndërtimit pas heqjes së moratoriumit, i cili ndalonte dhënien e tyre; sigurimi i energjisë elektrike u bë më i lehtë duke përsheptuar procesin për marrjen e një lidhjeje të re në rrjet; gjithashtu, pagesa e taksave është bërë më e lehtë përmes një sistemi online për deklarimin dhe pagesën e taksave.

Shqipëria është pjesë e marrëdhënieve tregtare të lira me:

- EU
- (CEFTA) Europa Qendrore
- (EFTA) Europa
- Turqi
- USA (GSP generalized system of Preferences)
- Anëtare e WTO (rregullore dhe norma të WTO për import eksporte)

Si rezultat i këtyre reformave, ka pasur ndryshime të mëdha në strukturën ekonomike të Bashkisë Shkodër. Sot ajo vazhdon të jetë një nga kryeqendrat e zhvillimit ekonomik të Shqipërisë. Aktualisht sektorët kryesorë të ekonomisë janë: tregtia, shërbimet, industri prodhimi, përpunimi dhe ndërtimi.

II. 3 BASHKIA SHKODËR NË SHIFRA

Sipërfaqja: 873 km²

Popullsia: Numri i popullsisë në Bashkinë Shkodër është 203,633 banorë, me përqendrimin më të lartë të popullsisë në qytetin Shkodër me 123,501 banorë. Ndërsa për njësitë administrative përqendrimin më të lartë të popullsisë e ka njësia Rrethina me 23, 616 banorë dhe atë më të ulët njësia administrative Shosh me 1,862 banorë.

Punësimi: Numri i të punësuarve në Bashkinë Shkodër është **25,058 persona**, nga të cilat,

- 32 % në sektorin publik;
- 68 % në sektorin privat.

Ndërmarrje: Totali i bizneseve në Bashkinë Shkodër është **5,509** nga të cilët

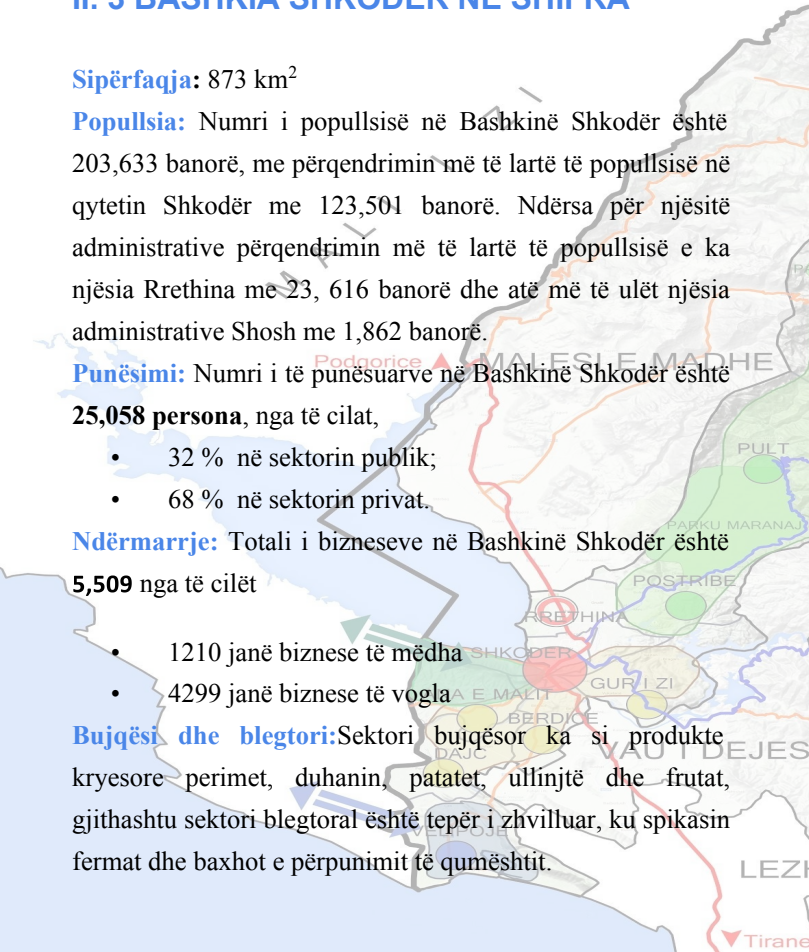
- 1210 janë biznese të mëdha
- 4299 janë biznese të vogla

Bujqësi dhe blegtori: Sektori bujqësor ka si produkte kryesore perimet, duhanin, patatet, ullinjtë dhe frutat, gjithashtu sektori blegtoral është tepër i zhvilluar, ku spikasin fermat dhe baxhot e përpunimit të qumështit.

Industria: Zona industriale e Shkodrës e cila ndodhet në periferi të qytetit është pjesërisht e zënë me biznese por ka hapësira të lira për shfrytëzim. Bizneset kryesore operuese janë: prodhim këpucësh dhe konfeksione, përpunime të materialeve elektrike dhe dur-alumin, përpunim druri, përpunim i duhanit, prodhime sallamerie, ëmbëlsira etj.

Ndërtimi: Shkodra është një zone dinamike dhe në zhvillim të vazhdueshëm. Me lehtësimin e procedurave të marrjes së lejeve të ndërtimit, ky sektor paraqet një tendencë në rritje. Në fushën e ndërtimit kemi një numër prej 53 subjektësh që ushtrojnë aktivitetin e tyre.

Shërbime: Për sa i përket fushës së shërbimeve, bashkia Shkodër si qendër e madhe administrative ofron shërbime të ndryshme për qytetaret e saj duke filluar nga shëndetësia, arsimit, transporti publik etj. Ghithashtu në këtë sektor operojnë shumë biznese të cilat ofrojnë shërbime si: tregtare, transport, telekomunikacion, bankare, furnizim me energji elektrike, furnizim me ujë, shërbime turistike etj.





III. SI TË VISH NË SHKODËR

III.1 LIDHJET ME RRJETIN E TRANSPORTIT RRUGOR, PORTUAL DHE AEROPORTUAL TË BASHKISË SHKODËR

Pozita gjeografike dhe afërsia me pikat kufitare ndihmon në krijimin e një shtrirje urbane policentrike përtej kufirit me Malin e Zi duke u lidhur nëpërmjet aseteve rrugore, detare dhe aeroportuale të Shkodrës, Lezhës, Shëngjinit, Tiranës, Durrësit, si dhe Podgoricës, Bar-it dhe Ulqinit

Rrugët:

Shkodra lidhet me kryeqytetin Tiranë përmes korridorit Veri-Jug të Shqipërisë me distancë 98 km
Lidhja me Kosovën nëpërmjet rrugës së Kombit është 170 km. Me Malin e Zi lidhet nëpërmjet 3 pikave kufitare: Muriqan 12 km, Hani i Hotit 35 km si dhe pika kufitare Grabom 58 km.

Porte:

Porti i Shëngjinit ndodhet në distancën 45 km, port kryesisht i përdorur për transportin e mallrave.
Porti i Durrësit nga i cili kryhen udhëtime të përditshme për në Itali dhe në vende të tjera është 107 km larg nga qyteti i Shkodrës. Në distancën prej 48 km, ndodhet porti i Bar-it në Malin e Zi.

Aeroporte:

Aeroporti i vetëm i Shqipërisë është aeroporti “Nënë Tereza” me distancë prej 83 km.
Distanca me aeroportin e Podgoricës, Mali i Zi, është 65 km.

Tabela 1: Distancat

| SHKODRA | Distanca (Km) |
|-----------------------|---------------|
| Tiranë | 98 |
| Durrës | 105 |
| Shëngjin | 45 |
| Vlora | 220 |
| Prishtina | 261 |
| Bar (Mali i Zi) | 48 |
| Podgoricë (Mali i Zi) | 60 |
| Dubrovnik (Kroaci) | 178 |



Vizat

Përsa i perket qëndrimit në Shqipëri, të huajt ndaren në dy kategori: ata të cilët duhet të sigurojnë një vizë kur kalojnë kufijtë e Republikës së Shqipërisë dhe ata që janë të përjashtuar nga kjo kërkesë. Të huajve, që dëshirojnë të qëndrojnë në Shqipëri për një kohë të gjatë (në çdo rast më shumë se tre muaj brenda çdo periudhe gjashtëmuajore), do t'i lëshohet një leje qëndrimi. Të huajt mund të punojnë në Shqipëri, vetëm pas marrjes së lejes së punës, përveç kur parashikohet ndryshe me ligj. Të huajt, të cilët udhëtojnë nga vende në të cilat ardhja në Shqipëri shoqërohet me marrjen e një vize, duhet që paraprakisht të pajisen me vizë nga ambasada apo konsullata shqiptare, përpara se të hyjnë në Shqipëri.

III. 2 LEJA E QËNDRIMIT DHE AJO E PUNËS

Lejet e qëndrimit dhe ato të punës merren në përputhje me kërkesat ligjore të ligjit nr. 108/2013 “Për të huajt”, i ndryshuar. Leja e qëndrimit, është dokumenti i lëshuar nga autoritetet kompetente, i cili autorizon dhe lejon të huajin të qëndrojë në Republikën e Shqipërisë më shumë se 90 ditë brenda 180 ditëve. Kjo leje nëse nuk është përcaktuar ndryshe në ligj apo Vendim të Këshillit të Ministrave, ose me marrëveshje ndërkombëtare të ratifikuara nga Republika e Shqipërisë, jepet me një afat: a) 3 muaj, 6 muaj ose 1 vit, e cila mund të ripërtërihet jo më shumë se 5 herë radhazi; b) 2 vjet, e cila mund të ripërtërihet jo më shumë se një herë; c) 5 vjet, sipas përcaktimeve të këtij ligji; ç) e përhershme, në rast se i huaji ka pasur qëndrim të ligjshëm për 5 vjet radhazi në Shqipëri dhe ka lidhje ose veprimtari të qëndrueshme në vend.

Leja e punës

Çdo i huaj mund të punësohet në Republikën e Shqipërisë duke u pajisur me leje pune, apo me certifikatë regjistrimi pune, përveç rasteve kur parashikohet ndryshe në këtë ligj, me marrëveshje ndërkombëtare të njohura nga Republika e Shqipërisë apo qëndrim të njëanshëm të shprehur me Vendim të Këshillit të Ministrave. Kërkesa për leje pune për një të huaj mund të bëhet nga vetë i huaji, me qëndrim të ligjshëm në Republikën e Shqipërisë, ose nga punëdhënësi. Shqyrtimi i kërkesës dhe lëshimi i lejes së punës, kur plotësohen kriteret e kërkuara nga legjisllacioni në fuqi, bëhet brenda 30 ditëve nga dita e aplikimit.

Autoriteti i përcaktuar për lëshimin e këtyre lejeve është Drejtoria e Përgjithshme e Shërbimit Kombëtar të Punësimit ose Drejtoria Rajonale e Punës.

IV. PSE TË INVESTOSH NË SHKODËR

IV.1 STRUKTURA EKONOMIKE

Tabela 2: Struktura ekonomike

| <i>Njësia Administrative</i> | <i>Biznese të mëdha</i> | <i>Biznese të vogla</i> |
|------------------------------|-------------------------|-------------------------|
| <i>Shkodër</i> | 959 | 3290 |
| <i>Velipojë</i> | 150 | 337 |
| <i>Rrethina</i> | 28 | 240 |
| <i>Postriba</i> | 14 | 88 |
| <i>Guri Zi</i> | 16 | 113 |
| <i>Dajç</i> | 3 | 53 |
| <i>Bërdicë</i> | 33 | 114 |
| <i>Ana Malit</i> | 7 | 41 |
| <i>Pult</i> | | 5 |
| <i>Shosh</i> | | 5 |
| <i>Shalë</i> | | 13 |
| <i>Totali</i> | 1,210 | 4,299 |

Bashkia Shkodër vazhdon të jetë një nga kryeqendrat e zhvillimit ekonomik të Shqipërisë, kjo për shkak të trashëgimisë, shpirtit sipërmarrës që karakterizon popullsinë si dhe vendndodhjes gjeografike. Qyteti i Shkodrës si qendër e zhvillimit të rajonit të veriut, mban rolin e motorit të rritjes ekonomike edhe për njësitë e tjera administrative që e përbëjnë atë.



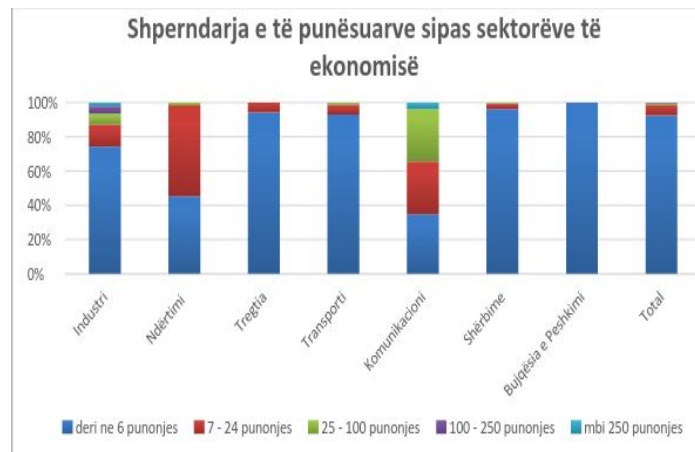
Aktualisht sipërmarrjet dhe ndërmarrjet e vogla e të mesme janë burimi kryesor i të ardhurave ekonomike, por edhe industria e lehtë apo sektorët e bujqësisë dhe blegtorisë kanë potenciale në gjenerimin e të ardhurave. Prezenca e ndërmarrjeve të huaja ka fillimet e saja që nga vitet '90, duke pasur prani të vazhdueshme në sektorin privat. Bizneset kryesore që kontribuojnë në zhvillimin ekonomik janë kryesisht të orientuara në industrinë e lehtë prodhuese, në përpunimin dhe prodhimin e materialeve tekstile si dhe tregti dhe biznese shërbimesh. Këto të fundit, përbëjnë një pjesë të rëndësishme të bizneseve që operojnë në Shkodër, kjo falë kapitalit njerëzor të pranishëm si dhe sipërmarrësve të ndryshëm vendas e të huaj, të cilët kanë gjetur në Shkodër ambientin e përshtatshëm për zhvillimin e biznesit të tyre.

IV.2 FORCA E PUNËS

Çdo person i cili është mes 15 dhe 64 vjeçar (përfshijtur personat që janë joaktiv si nxënësit, studentët, invalidët, etj.) bëjnë pjesë në fuqinë punëtore. Marrëdhëniet e punës ndërmjet punëdhënësit dhe punëmarrësit janë të rregulluara nga kontrata e punës, në bazë të Kodit të Punës të Republikës së Shqipërisë dhe Ligjit Nr. 153/2013 “Për nëpunësin civil”. Për 6 mujin e I të vitit 2016 rezultojnë se numri i të punësuarve në Bashkinë Shkodër është 25,058 persona, nga të cilat 8,021 në sektorin publik dhe 17,037 në sektorin privat. Numri më i madh i të punësuarve është në qytetin e Shkodrës, ndjekur nga njësi administrative Rrethina. Ndërsa njësitë administrative me numrin më të ulët të punësimit janë Postriba, Pulti, Shalë dhe Shosh. Struktura e punësimit sipas sektorëve i referohet vitit 2016:

- 32 % në sektorin publik;
- 68 % në sektorin privat.

Grafiku 1: Shpërndarja e të punësuarve sipas sektorëve të ekonomisë



Bazuar në të dhënat paraprake të marra nga Drejtoria Rajonale e Punësimit Shkodër për vitin 2015 – 2016 rezultojnë se:

| Nr | Emërtimi | gjendja në fund të muajit | | | sipas grupmoshave | | | | | | | | sipas nivelit arsimor | | | | | |
|----|---------------------------------|---------------------------|-------|-------------|-------------------|--------------|--------------|--------------|--------------|--------------|--------------|-------------|-----------------------|----------|-------|-------|---------------|-----|
| | | gjithsej | femra | k/ familjar | deri ne 19 vjec | 20 - 24 vjec | 25 - 29 vjec | 30 - 34 vjec | 35 - 39 vjec | 40 - 44 vjec | 45 - 50 vjec | mbi 50 vjec | më pak se fillor | 9 fillor | mesme | mesme | univers itare | |
| I | Punëkërkuues të papunë gjithsej | 7840 | 3489 | 2632 | 184 | 869 | 649 | 488 | 558 | 744 | 1210 | 3138 | 80 | 367 | 3695 | 2032 | 988 | 678 |

Për përnudhën 2015 - 2016 rezultojnë të regjistruara si punëkërkuuese të papuna 3489 femra ose 55% e totalit të papunëve të regjistruara.

IV.3 AVANTAZHET KONKURREUESE

Pozita gjeografike

Bashkia Shkodër shtrihet në veriperëndim të Shqipërisë në një territor prej 873 km², i cili kufizohet në veri me Bashkinë e Malësisë së Madhe, në perëndim me Malin e Zi, në lindje me Bashkinë Tropojë, në jug me Bashkinë Vau i Dejës dhe një pjesë e saj me Bashkinë Lezhë. Ajo përbëhet nga 11 njësi të qeverisjes vendore, (Shkodër, Ana e Malit, Bërdicë, Dajç, Guri i Zi, Postribë, Pult, Rrethina, Shalë, Shosh dhe Velipojë). Me një ekosistem të larmishëm (Liqeni i Shkodrës, lumi Buna, Drin, Kir, si dhe kurora malore), shumë pranë detit Adriatik dhe pika më e afërt e transitit të tregut të Bashkimit Europian.

Forcë pune profesionale me paga konkurruese

Kostot e punës në Shqipëri, dhe në Shkodër janë akoma nga më të ulëtat në rajon. Aktualisht në Shkodër ka një numër të lartë force pune të specializuar kjo falë prezencës së shkollave profesionale dhe kurseve të ndryshme të formimit. Popullsia në moshë të re, prania e universitetit si dhe njohuritë e gjuhëve të huaja si italisht, anglisht dhe gjermanisht, japin një tjetër avantazh për investuesit e huaj dhe vendas, të cilët do të gjejnë mbështetje në këto kapitale njerëzore. Paga mesatare mujore bruto për një të punësuar kundrejt pagesës ndryshon sipas pronësisë së ndërmarrjes dhe formës ligjore të saj.

Resurset natyrore

Sistemi hidrografik “Liqeni i Shkodrës - Lumi Drin – Lumi Buna”, grumbullon ujërat e një pellgu me sipërfaqe të përgjithshme prej 19.582 km². Në këtë rrjet përfshihen: Liqeni i Shkodrës, lumenjtë Drin, Bunë, Kir e Gjadër. Veçanti në këtë aspekt përbën delta e lumit Bunë me ishujt e saj karakteristikë aluvionalë. Të para në aspektin e biodiversitetit dhe produktivitetit natyror, rrjeti hidrik, e sidomos ai hidrografik i Shkodrës, ka vlera të veçanta e pothuajse unikalë.

Liqeni i Shkodrës është liqeni më i madh në Gadishullin Ballkanik, me një sipërfaqe prej 368 km² nga të cilat 149 km² shtrihet në territorin Shqiptar dhe pjesa tjetër në Malin e Zi.

Nga pikëpamja shkencore dhe njohuritë mbi liqenin, informacioni mbi biodiversitetin e tij është i pasur duke u konsideruar një rezervë biogjenetike me rëndësi europiane.

Velipoja dhe plazhi i saj - Përmendim këtu plazhin me gjatësi 14 km gjerësi rreth 300 m. Rëra e pashfrytëzuar dhe me aftësi shëruese si dhe uji i pastër, bën që Velipoja të frekuentohet çdo vit e më tepër nga pushues vendas dhe të huaj. Vendimi nr.682, datë 2.11.2005 që shpall lumin Buna dhe territoret ligatinore rreth tij “Peisazh ujor/tokësor i mbrojtur” ku hynë dhe ishulli i FrancJozefit, rezervati i Velipojës, laguna e Vilunit, plazhi i Baks – Rrjollit dhe kënetat e Domnit është një tjetër avantazh për zhvillimin e turizmit në Velipojë.

Parku Kombëtar i Thethit - Zona e Thethit ka një sipërfaqe prej 2.630 ha, nga të cilat 1.680 hektarë janë pyje dhe pjesa tjetër janë kullota dhe sipërfaqe shkëmbore. Ai është shpallur tashmë "Park kombëtar" dhe mbikëqyret nga Agjencia e Zonave të Mbrojtura. **Thethi** është i vetmi park kombëtar në qarkun e Shkodrës dhe i dyti për nga madhësia e parqeve kombëtare në Shqipëri pas Dajtit. Thethi ka rreth 70 burime ujore, me cilësi të lartë të ujit dhe të pastërtisë. Flora dhe fauna e zonës janë mjaft të pasura, me 1.100 lloje bimësh, që përbëjnë gati 1/3 e specieve bimore në vend.

Bashkia Shkodër ka një sipërfaqe të konsiderueshme të tokave bujqësore më një cilësi boniteti të lartë. Në përputhje me regjistrin e tokave bashkia Shkodër disponon 87300 ha tokë gjithsej. Me zbatimin e reformës së re administrative territoriale, pyjet dhe kullotat iu transferuan bashkisë së Shkodrës. Nga sipërfaqja e përgjithshme (përfshirë edhe zonat e mbrojtura), prej 52520 ha, bashkisë Shkodrës i janë transferuar me VKM sipërfaqja prej 43806 ha, nga të cilat: Pyje 30992 ha, Kullota 5377 ha, Sipërfaqe inproduktive 5556 ha -tokë djerr 1029 dhe bimësi pyjore 851.5 ha. Në këtë sipërfaqe gjenden të gjitha kategoritë e pyllit si pyll i rallë, pyll i dendur, shkurre të rralle, shkurre të dendur dhe livadhe e kullota dhe banim+natyrore. Ndërkohë përse i përket prodhimit, mund të thuhet se në Shkodër ka një larmishmëri kulturash bujqësore të cilat prodhohen në territorin e bashkisë në periudha të ndryshme kohore.



IV.4 SEKTORËT ME POTENCIAL ZHVILLIMI

Zhvillimi rural

Bujqësia, blegtoria apo pylltaria janë sektorët kyç për përdorimin e tokës dhe menaxhimin e resurseve natyrore në zonat tona rurale. Fale sipërfaqeve të mëdha të kultivueshme dhe kushteve të mira klimatike ky sektor ofron mundësi të mëdha për tërheqjen e investimeve duke marrë parasysh produktet me cilësi të lartë. Rreth 43 % e popullsisë në bashkinë Shkodër jeton në zonat rurale që mbulojnë rreth 98 % të sipërfaqes së territorit.

Zinxhiri i vlerave të frutave dhe perimeve - Këtu mund të gjenden varietete tipike si fiqtë, kumbulla, dardhat, qershii të vendit; për sa u përket perimeve, bamje (*Hibiscusesculentus*), qepë të Drishtit, specat dhe patëllxhanë të Oblikës etj. Produktet e identifikuar janë: reçeli, varietetet e frutave të thata, perime të konservuara, turshi etj.

Zinxhiri i vlerave të mjaltit - Në nivel bashkie janë identifikuar shumë varietete mjalti (gështenjë, tërfil, shqipë, trumzë dhe sherebelë), së bashku me varietete të mjaltit nga shumë lloje lulesh. Zonat me kapacitet më të lartë prodhues të mjaltit janë Bërdica, Dajçi, Postriba.

Sistemi i prodhimit pyjor - Në Bashkinë Shkodër mund të shfrytëzohen bimët medicinale si sherebela, trumza, dëllinja e kuqe etj dhe prodhime të tjera pyjore si gështenja, frutat e pyllit, lënde lisi, bohçe pishë etj.

Prodhimet e bimëve të kultivuara janë të pakta, krahasuar me potencialet rajonale të prodhimit të qëndrueshëm.

Zinxhiri i vlerave të peshkut - Peshkimi zë një vend të rëndësishëm në ekonominë e popullsisë. Vetëm në liqenin e Shkodrës çdo vit zihen mbi 13.000 kv peshk. Në Shkodër ekzistojnë disa varietete endogjene të peshkut të ujërave të ëmbla të tilla si: Njala (*Anguilla*), Krapit (*Cyprinus carpio*), Gjuhca (*Alburnus alburnus*), Qefulli (*Mungil cephalus*), dhe varietete të ujërave të kripura, si të detit Adriatik.

Zinxhiri i vlerave të ullirit - Prodhimi i vajit të ullirit realizohet kryesisht për përdorim familjar. Zonat më kapacitet prodhues më të lartë (*për rrënjë*) janë: Postriba, Rrethina, Ana e Malit, Guri i Zi, Bërdica, Velipoja.

Zinxhiri i vlerave të verës dhe të pijeve alkoolike - Prodhimi është i vogël, në krahasim me mundësitë rajonale. Shumica e produkteve të zinxhirit të vlerave shiten me çmime të qëndrueshme për tregjet lokale. Të gjitha pijet janë të një cilësie të mirë, falë teknikave të përdorura të përpunimit. Rritja e prodhimit të rrushit dhe verës është një potencial i madh zhvillimi.

Zinxhiri i vlerave të qumështit - Qumështi i freskët i papërpunuar prodhohet nga lopët, delet dhe dhitë. Aktualisht ushtrojnë veprimtarinë e tyre përpunuese 21 baxho. Nga të dhënat rezultojnë se qumështi i lopës prodhohet në sasi më të mëdha, në krahasim me qumështin e deles dhe dhisë.

Turizmi

Shkodra ka potencial të madh për zhvillimin e turizmit. E gjithë zona karakterizohet nga një shumëllojshmëri atraksionesh turistike, që nga bukuritë natyrore të ndërtesat historike dhe identitetet kulturore. Pozita e favorshme gjeografike është pa dyshim një pasuri e rëndësishme për zhvillimin e turizmit. Traditat njerëzore, kulturore dhe historike ia shtojnë më shumë vlerën këtij potenciali. Llojet kryesore të turizmit janë turizmi malor, turizmi bregdetar dhe lumor, turizmi liqenor, turizmi qytetar, i bazuar në monumentet fetare, shtëpitë tradicionale dhe monumentet historike në qytetin e Shkodrës. Turizmi si aktivitet ndërsektorial, është i lidhur me shumë aktivitete ekonomike dhe ka një ndikim të jashtëzakonshëm në sektorë të ndryshëm, duke ofruar shërbime të lidhura me të. Turizmi luan një rol të madh në zhvillim, pasi kontribuon në zhvillimin lokal, krijimin e vendeve të punës, zhvillimin e zonave rurale si dhe rigjenerimin urban. Falë resurseve natyrore, pozitës gjeografike, klimës si dhe popullsisë mikpritëse Shkodra ofron potenciale të mëdha për zhvillimin e mëtejshëm të sektorit të turizmit.



Zonat ekonomike

Nxistja e investimeve në këto zona ka për qëllim rritjen ekonomike dhe rivitalizimin e zonës së vjetër industriale. Këto investime duke u adaptuar me kërkesat e reja për zhvillim, nxisin rritjen ekonomike, përmirësimin e cilësisë së jetesës dhe zhvillimin e produkteve lokale.

Zonat ekonomike të përcaktuara në strategjinë territoriale të Bashkisë Shkodër janë:

- Zona e ish-fushës së aviacionit;
- Zona industriale Shkodër
- Aksi Ura e Bahçallëkut -Bërdicë si aks ekonomik
- Fashat ekonomike: Bashkia Shkodër Aksi Shkodër -Koplik
- Aksi rrugor Shkodër - Ana e Malit - Muriqan
- Fashat ekonomike - Aksi Shkodër - Vau i Dejës
- Rruga Shirokë- Zogaj
- Zona pranë Bypass-it Perëndimor,
- Zona e qendrës Shkodër
- Zona Velipojë-Rrjoll

Një nga masat e Bashkisë për të krijuar mundësinë e zhvillimit të këtyre zonave do të jetë edhe promovimi dhe tërheqja e investitorëve vendas dhe të huaj.

Bazuar në Planin e Përgjithshëm Kombëtar, Shkodra është pjesë e Rajonit Ndërkufitar Podgoricë - Shkodër si dhe e rajonit ekonomik Shkodër - Lezhë. Këto akse lidhëse mes tre qyteteve krijojnë një potencial për zhvillimin ekonomik të rajonit.

IV.5 SISTEMI BANKAR E FINANCIAR

Në Bashkinë Shkodër operojnë 14 banka të nivelit të dytë të licencuara nga Banka e Shqipërisë, pjesa më e madhe e të cilave janë me kapital të huaj. Bankat që ushtrojnë aktivitetin e tyre në Bashkinë Shkodër ndahen në dy nivele:

- Banka Qendrore
- Bankat Tregtare

Banka e Shqipërisë është banka qendrore, me anë të degëve të saj mbulon të gjithë vendin.

Bankat tregtare janë banka të nivelit të dytë që licencohen nga Banka e Shqipërisë. Këto janë ndërmjetëse të kreditimit dhe ndërhyjnë në rregullimin monetar të shkëmbimeve.

Shërbimet kryesore që mund t'u ofrohen klientëve nga bankat janë:

- Veprimet nëpërmjet internetit;
- Përdorimi i kartave të kreditit;
- ATM për tërheqjen e parave,
- Arkëtime për llogari të të tretëve,
- Xhirime dhe transfera bankare për llogari të të tretëve,
- Këshillime financiare.

Lista e bankave tregtare që operojnë në Bashkinë Shkodër:

- Banka Raiffeisen;
- Banka Kombëtare Tregtare;
- Banka Amerikane e Investimeve;
- Banka Alpha Albania;
- Intesa Sanpaolo Bank;

- Banka ProCredit;
- [Banka Credins](#);
- [Banka Tirana](#);
- [Banka NGB Albania](#);
- Banka e Parë e Investimeve;
- [Banka Société Générale Albania](#);
- [Veneto Banka](#);
- Banka Union;
- [Banka e Bashkuar e Shqipërisë](#).

Lista e institucioneve financiare mbështëse (jobanka) që operojnë në Bashkinë Shkodër:

Institucionet financiare jobanka, janë shoqëri të cilat kryejnë aktivitete të ndërmjetësimit financiar dhe aktivitete të tjera ndihmëse, por që nuk klasifikohen si pranuese depozitash. Institucionet financiare mbështetëse që operojnë në Bashkinë Shkodër:

- AK – Invest Sh.a.
- NOA
- Fondi Besa Sh.a.
- FIN – AL Sh.p.k.
- Shoqëria e parë financiare e zhvillimit – FAF Sh.a

Lista e kompanive të sigurimit në Bashkinë Shkodër: Tregu i sigurimeve është pjesë tepër e rëndësishme e sistemit financiar. Këto shoqëri realizojnë procesin e sigurimit të individëve apo bizneseve që nuk duan të mbajnë rrezik ,por mund t'ja kalojnë atë një shoqërie sigurimi.Kompanitë e sigurimit në bashkinë Shkodër janë:

- SigmaVienna Insurance Group
- Sigal Uniqa Groupsh.a
- Insig sh.a
- Eurosigsh.a
- Sicred sh.a
- Atlantik sh.a
- Albsigsh.a.
- Intersigsh.a



IV. KUADRI LIGJOR PËR TË BËRË BIZNES NË SHKODËR

V.1 REGJISTRIMI I BIZNESIT

Tabela 4: Procedurat e regjistrimit të biznesit

| Procedura | Kohëzgjatja | Kosto |
|---|-------------|----------|
| <p>Regjistrimi ligjor i biznesit në Qendrën Kombëtare të Regjistrimit: <i>Në bazë të ligjit nr. 9723 "Për Qendrën Kombëtare të Regjistrimit": QKR-së i duhet 1 ditë për tu regjistruar në QKR. Regjistrimi mund të bëhet personalisht ose online përmes e-albania. Regjistrimi i shoqërive online kërkon dhe nënshkrim elektronik. Aktualisht, shumica e shoqërive regjistrohen vetë. www.qkr.gov.al</i></p> | 1 ditë | 100 lekë |
| <p>Regjistrimi i punëtorëve në Drejtorinë Rajonale të Punësimit: 1. Çertifikata e regjistrimit nga QKR dhe deklarimi i të punësuarve; 2. Dorëzimi i pagave çdo 3 muaj duke e mbajtur një kopje të nënshkruar dhe vulosur 3. Shoqëria/Subjekti i sapo regjistruar shkarkon formularin e regjistrimit në faqen e internetit http://inspektoriaqipunes.gov.al/formulari-i-deklarimit/deklarime.shkoder@sl.gov.al</p> | 1 ditë | 0 lekë |
| <p>Regjistrimi fiskal i biznesit në Drejtorinë Rajonale e të Ardhurave dhe në Drejtorinë Rajonale Tatimore Shkodër: Qendra Kombëtare e Regjistrimit, brenda 24 orëve nga regjistrimi i shoqërisë/subjektit njofton drejtorinë e të Ardhurave pranë Bashkisë Shkodër dhe organet tatimore. Në mënyrë që të bëhet regjistrimi kërkohen këto dokumente: 1. Një kopje të numrit të identifikimit të subjektit (Nuis) lëshuar nga QKR 2. Një kopje të ekstraktit të marrë nga QKR 3. Një kopje e kartës së identitetit 4. Dokumentet e pronësisë 5. Fotokopje e kontratës së qerasë së mjedisit nëse jeni qiramarrës, bashkëngjitur planimetria e objektit dhe sipërfaqja e saj në m² 6. Fotokopje e dokumentit të pronësisë nëse jeni pronar i objektit së bashku me planimetrinë përkatëse. Në rastin e shoqërive tregtare të quajtura biznes i madh: 1. Akti i themelimit të Shoqërisë 2. Statusi i Shoqërisë</p> | 1 ditë | 100 lekë |

Transferimi i biznesit

Format e transferimit të biznesit sipas Kodit Civil të Shqipërisë janë: Blerja; Shitja; Dhurimi; Trashëgimia.

Transferimi i emrit dhe i përgjegjësisë të biznesit

Sipas ligjit “Për tregtarët dhe shoqëritë tregtare”, personi, të cilit i transferohet veprimtaria e një tregtari ose e një shoqërie tregtare, mund të vijoje të përdorë emrin e regjistruar apo shenjat e tij dalluese të veprimtarisë. Nëse emri i regjistruar apo shenjat e tjera dalluese të veprimtarisë vijnë të përdoren, titullari i ri i veprimtarisë trashëgon të gjitha detyrimet tregtare të titullarit të mëparshëm.

Shkaqet e prishjes së shoqërisë Ligji “për tregtarët dhe shoqëritë tregtare” përcakton shkaqet e prishjes së shoqërive në rastet e mëposhtme:

- Kur mbaron kohëzgjatja, për të cilën është themeluar;
- Vendimi i anëtarëve të Asamblesë së Përgjithshme;
- Me fillimin e procedurave të falimentimit;
- Me vendim gjykate (likuidimi i detyrueshëm);
- Nëse nuk ka kryer veprimtari tregtare për dy vjet dhe nuk ka njoftuar pezullimin e veprimtarisë sipas ligjit “Për Qendren Kombëtare të Rregjistrimit”;
- Në rastet e tjera të përcaktuara në Statutin e shoqërisë.

Falimenti Prishja e shoqërisë tregtare ka si pasojë hapjen e procedurave të likuidimit në gjendjen e aftësisë paguese, me përjashtim të rasteve kur është nisur një procedurë falimentimi. Qëllimi i procedurës së falimentimit është likuidimi i detyrimeve ndaj debitorëve nëpërmjet riorganizimit të aktivëve ose përmes likuidimit të të gjitha pasurive të debitorit dhe shpërndarjes së të ardhurave. Në shoqëritë kolektive dhe komandite, likuidimi kryhet nga të gjithë ortakët apo nga një likuidues i emëruar në mënyrë unanime prej tyre. Gjykata është përgjegjëse për rrjedhën procedurale të procedurës së falimentimit dhe vendos, ndër të tjera, në lidhje me:

- Hapjen e procedurës;
- Masat e përkohshme të sigurisë;
- Emërimi i administratorit të falimentimit.

V.2 SISTEMI I TAKSAVE DHE TARIFAVE

Sistemi i taksimit

Legjislacioni tatimor në Republikën e Shqipërisë përbëhet nga: a) marrëveshjet ndërkombëtare të ratifikuara nga Kuvendi; b) ligjet tatimore; c) aktet nënligjore, të miratuara në mbështetje të ligjeve tatimore. Informacioni gjendet i plotë në adresën www.tatime.gov.al. Personat fizik dhe/ose juridik që ushtrojnë aktivitet në Republikën e Shqipërisë janë subjekt i taksave si me poshtë:

Tabela 5: Sistemi i taksave

| Taksa/Tatimi | Niveli i taksës/tatimit |
|---|---|
| Tatim mbi fitimin | 15 % |
| Tatimi mbi të ardhurat personale | 0 %, 13 %, 23 % (taksë progresive sipas të ardhurave) |
| Tatimi në burim | 15 % |
| Tatimi mbi vlerën e shtuar TVSH | 0 %, 20 % |
| Taksa mbi pronat e paluajtshme | Niveli i taksimit është 5 – 400 ALL/m ² /vit sipas tipit të ndërtesës dhe zonës ku ndodhet. Niveli i taksave për tokën bujqësore është 700 – 5600 ALL/ha/vit |
| Akciza | Akciza vendoset për produktet: kafë, pije alkoolike, birrë, verë, duhan dhe nënprodukte të tij, naftë dhe nënprodukte të saj, fishekzjarre, goma, bateri, llampa inkandeshente. |

Tabela 6: Taksa mbi të ardhurat personale nga puna dhe pagesat e tjera

| Të ardhura të tatueshme | Mujore (në ALL) | Niveli i taksimit (%) |
|-------------------------|-----------------|-------------------------------|
| Mbi (ALL) | Deri në (ALL) | |
| 0 | 30 000 | 0 % |
| 30 001 + | 130 000 | 13 % e vlerës mbi 30 001 ALL |
| 130 001 + | Dhe më shumë | 23 % e vlerës mbi 130 001 ALL |

Taksimi i dividendit dhe të ardhurat e tjera të tatueshme

Të ardhurat e dividendëve, të ardhurat nga aksionet, të ardhurat nga interesat e kredive, depozitat apo kontratat e ngjashme, të ardhurat nga pronësia intelektuale, qerat dhe kontrata të tjerat të ngjashme, janë të taksuara në nivelin 15 %.

Tatimi në burim Të gjithë rezidentet e Republikës së Shqipërisë, institucionet qendrore dhe lokale, organizatat jo fitimprurëse dhe entitetet e reja të njohura nga legjislacioni në fuqi, i nënshtrohen taksimit në burim prej 15 % nga shumata e pagesave bruto si më poshtë të krijuara nga një burim në Republikën e Shqipërisë:

| | | |
|--|------|---|
| Tatimi mbi fitimin | 15 % | <i>Tabela 7: Niveli i taksimit të Korporatave në Shqipëri</i> |
| Taksa mbi fitimet kapitale | 15 % | |
| Taksa mbidegët e shoqërive | 15 % | |
| Tatimi në burim | 15 % | |
| Dividentët | 15 % | |
| Interesa | 15 % | |
| Honoraret mbi patentat, pronësia intelektuale etj. | 15 % | |

Taksa mbi biznesin e vogël

Taksa mbi biznesin e vogël paguhet në 4 këste të njëjta. Kësti i parë duhet paguar deri me 20 prill, kësti i dytë duhet paguar jo më vonë se 20 qershori, kësti i tretë jo më vonë se 20 tetori dhe i katërti jo më vonë se 20 dhjetori.

Vendi dhe mënyra e pagesës së taksave përcaktohet sipas legjislacionit të veçantë.

Tabela 8: Taksa mbi biznesin e vogël

| Xhiro Vjetore | Niveli i taksimit |
|--|---|
| Xhiro vjetore nga 0 në 2 milion lek (0 – 14 000 Euro) | Taksë vjetore fikse 25 000 Lek (180 Euro) |
| Xhiro vjetore nga 2 në 8 milion lek (14 000 – 56 000 Euro) | Tatim i thjeshtuar mbi të ardhurat 7.5 % |

Tatimi mbi fitimin Pagesa e këtij tatimi kryhet brenda, dhe jo më vonë se data 15 e secilit muaj, duke marrë parasysh muajin e ardhshëm. Llogaritja finale e tatimit mbi fitimin bazohet në deklaratën e taksave dhe në dokumente të tjera mbështetëse, si bilanci dhe pasqyrat financiare.

Rregullat e transferimit të fitimit Transferimi i fitimit ndodh kur kemi të bëjmë me kompani dhe biznese në pronësi të njëjtë person dhe që operojnë në dy ose me shumë shtete me legjislacion tatimor të ndryshëm. Këto kompani kanë të drejtën e vendosjes së transferimit të fitimit në shtetin ku niveli i taksimit është më i ulët.

Tatimi mbi vlerën e shtuar (TVSH)

Ligjit me nr.92/2014 “Për tatimin mbi vlerën e shtuar” i ndryshuar i nënshtrohen: a)të gjitha furnizimet e mallrave dhe shërbimeve, të kryera kundrejt pagesës, brenda territorit të Republikës së Shqipërisë, nga një person i tatueshëm që vepron si i tillë; b)të gjitha importet e mallrave në territorin e Republikës së Shqipërisë. Për tatimpaguesit që ofrojnë shërbime si: avokat, noter, mjek, stomatolog, farmacistë, arkitektë, inxhinier, projektues, ekonomist, apo shërbime ekonomike në fushën e turizmit pavarësisht nga niveli i xhiros vjetore, janë të gjithë subjekt i TVSH-së. TVSH-ja aplikohet në shitjen e produkteve dhe shërbimeve apo importin e produkteve në një vlerë standarte prej 20 %. Tatimi është 0 % në rastet si më poshtë:

- Furnizimi me produkte të eksportuara jashtë territorit të Shqipërisë.
- Furnizimi me produkte dhe shërbime të lidhura me transportin ndërkombëtar të prodhimeve dhe pasagjerëve.
- Furnizimi me produkte dhe shërbime të lidhura me tregtinë apo industrinë detare.

Të gjithë personat fizik dhe ligjor që kryejnë aktivitetet import – eksporti janë të detyruar të regjistrohen për qëllime TVSH-je, pavarësisht nga totali i xhiros vjetore.

Detyrim i akcizës

Ligji nr. 180/2012 për disa ndryshime në ligjin nr. 61/2012 “Për akcizën në Republikën e Shqipërisë”.

Taksa e akcizës për duhanin është rritur si vijon:

- LEK 5500/1000 copë, duke filluar nga 1 janari 2016
- LEK 6000/1000 copë, duke filluar nga 1 janari 2017

Taksa e akcizës së pijeve alkoolike (jo birra) për verërat, shampanjë, pije të fermentuara dhe pije të ndërmjetme alkoolike është 5200 Lek/HL. Për birrën lokale apo të huaj në sasi me pak se 200 000 HL në vit, 360 Lek/HL/grad alkooli Për birrën lokale apo të huaj në sasi me shumë se 200 000 HL në vit, 710 Lek/HL/grad alkooli.

Taksa mbi pasurinë e paluajtshme Taksa mbi pasurinë e paluajtshme është një taksë e qeverisjes lokale. Sipas legjislacionit shqiptar, prona e paluajtshme përfshin: ndërtesat dhe tokat bujqësore. Subjekt i kësaj takse janë të gjithë personat fizik apo juridik, të huaj apo vendas, pronarë të një prone në Shqipëri.

Tabela 9: Niveli i taksave të ndërtesave (Lek/m² në vit).

| Ndërtesa banimi | Njësia | Niveli i taksës mbi ndërtesat Shkodër | NJA të tjera |
|---|--------------------------|---------------------------------------|--------------|
| Ndërtuar para vitit 1993 | lekë/m ² /vit | 9 | 5 |
| Ndërtuar gjatë dhe pas vitit 1993 | lekë/m ² /vit | 9 | 5 |
| Ndërtesa në pronësi të shoqërive të ndërtimit të pashitura, por të hipotekuara si ndërtesa banimi | lekë/m ² /vit | 9 | 6 |
| Ndërtesa të dyta banimi | lekë/m ² /vit | 18 | 10 |

TAKSAT DHE TARIFAT LOKALE

Tabela 14: Tatim i thjeshtuar mbi fitimin e biznesit të vogël

| Shkalla tatimore | Njësia | NJA Shkodër | NJA të tjera |
|--|----------|---------------|---------------|
| Me qarkullim vjetor nga 0– 5.000.000 lekë | lekë/vit | 0 | 0 |
| Me qarkullim vjetor nga 5.000.001 – 8.000.000 lekë | lekë/vit | 5 % e fitimit | 5 % e fitimit |

Tabela 15: Taksa e fjetjes në hotel

| Taksa e fjetjes në hotel | Njësia | Niveli i taksës së fjetjes |
|--|-------------------------------------|----------------------------|
| Hotel me 4-5 yje | lekë/natë qëndrimi /për person/lekë | 175 |
| Bujtinë, fjetinë, motel dhe çdo njësi tjetër akomoduese, sipas përcaktimeve të ligjit për turizmin | lekë/natë qëndrimi /për person/lekë | 70 |

Tabela 16: Taksa e ndikimit në infrastrukturë nga ndërtimet e reja

| Llojet e ndërtimeve dhe investimeve | Niveli i taksës së ndikimit në infrastrukturë |
|--|--|
| Ndërtime për qëllime banimi apo njësi shërbimi nga shoqëritë e ndërtimit, të cilat nuk destinohen për përdorim në sektorin e turizmit, industrisë apo për përdorim publik. | Në të gjithë Bashkinë Shkodër 4 % të çmimit të shitjes për m ² |

Tabela 17: Tarifë parkimi për automjetet

| Tarifë për parkimin për çdo mjet të licensuar | Njësia | Tarifa |
|---|---------------|--------|
| Parkim me pagesë (në shesh dhe zona të miratuara) | Lekë/orë/mjet | 50 |
| Automjete (abonim vjetor për parkim në zonat e miratuara) | Lekë/vit/mjet | 9.200 |

Tabela 18: Tarifë për parkimin për çdo mjet të licensuar

| Tarifë për parkimin për çdo mjet të licensuar | Njësia | Tarifa |
|---|---------------------------|--------|
| A. Taksi (4+1) | Lekë/vit/mjet | 3.500 |
| B Mikrobuzë | | |
| Transport pasagjeresh Transport mallrash | Lekë/vit/mjet | 6.500 |
| Për vete Për të tretë | Lekë/vit/mjet | 3.000 |
| C. Autobuzë | Lekë/vit/vendparkim mjeti | 16.000 |
| D. Kamionë | | |
| Deri në 3,5 ton | Lekë/vit/mjet | 1.900 |
| 3,5 deri në 8 ton | Lekë/vit/mjet | 2.900 |
| 8 deri në 14 ton | Lekë/vit/mjet | 3.900 |
| Mbi 14 ton | Lekë/vit/mjet | 4.500 |

Tabela 19: Taksa e tabelës

| Kategoritë e ndërtesave | Njësia | Bashkia Shkodër |
|---|--------------------------|-----------------|
| Tabelë për qëllime identifikimi, mbi 2 metra katror, të trupëzuara në sipërfaqen e ndërtesës ose brenda territorit ku zhvillon aktivitet biznesi dhe që nuk përdoren për të reklamuar aktivitetin e të tretëve. Në të tilla tabela vendoset emri dhe/ose lloji i aktivitetit të kompanisë | Lekë/m ² /vit | 45.000 |
| Tabela për qëllime identifikimjashtë territorit ku zhvillohet aktiviteti në formën e përmasat e tabelave të sinjalistikës për orientim. | Lekë/m ² /vit | 120 |
| Tabelë për qëllime reklamimi, e lëvizshme dhe e palëvizshme: Tabelë e thjeshtë | Lekë/m ² /vit | 22.500 |
| Tabelë për qëllime reklamimi, e lëvizshme dhe e palëvizshme: Tabelë elektronike | Lekë/m ² /vit | 45.000 |
| Tabelë në funksion të ekspozimeve të ndryshme të hapura, panairë, spektakle, stenda reklamuese, banderola, etj | Lekë/m ² /vit | 1.000 |

Tabela 20: Tarifa e pastrimit dhe largimit të mbeturinave për biznesin

| III BIZNESI | Biznes i vogël | Biznes i madh |
|---|----------------|------------------|
| Njësi tregtare dhe Shërbimi në Njësinë Administrative Shkodër | 10.000 | 30.000 |
| Njësi tregtare dhe shërbimi në <i>Njësitë e tjera Administrative</i> | | |
| 10 njësi administrative | 5.000 | 30.000 |
| Njësi tregtare për tregtim karburanti | | 45.000 |
| Njësi prodhimi | | |
| Njësi prodhimi në Njësinë Administrative Shkodër | 10.000 | 60.000 |
| Njësi prodhimi në <i>Njësitë e tjera Administrative</i> | 5.000 | 30.000 |
| SUBJEKTE NDËRTIMI | | |
| Subjekte ndërtuese për selinë administrative | | 70.000 |
| Subjektet e ndërtimit sipas investimit, dhe kohëzgjatjes së kantierit të ndërtimit | | Lekë/kantier/vit |
| <i>Për vlera investimi deri në 5.000.000 lekë</i> | | |
| <i>Për vlera investimi 5.000.001-15.000.000 lekë</i> | | 20.000 |
| <i>Për vlera investimi 15.000.001-25.000.000 lekë</i> | | 40.000 |
| <i>Për vlera investimi 25.000.001-50.000.000 lekë</i> | | 60.000 |
| <i>Për vlera investimi 50.000.001-100.000.000 lekë</i> | | 80.000 |
| <i>Për vlera investimi 100.000.001-200.000.000 lekë</i> | | 100.000 |
| <i>Për vlera investimi mbi 200.000.000 lekë</i> | | 150.000 |
| Shoqata, fondacione, ente të ndryshme shtetërore, organizata joqeveritar | | 200.000 |
| Institucione Administrative Publike | | 5.000 |
| Organizata të tjera jofitimprurëse | | 3.000 |
| PROFESIONE TE LIRA | 5.000 | 10.000 |
| AMBULANT | | |
| Subjekte që nuk kanë një vendndodhje fikse, taksi, tregtia ambulante në tregje publike dhe private. | 2.500 | |

Tabela 21: Tarifa e ndriçimit për biznesin

| Tarifa e ndriçimit për biznesin | Njësia | Tarifa |
|--|----------------|--------|
| Biznesi i vogël Njësia Administrative Shkodër, Plazh Velipojë | Lekë/vit/njësi | 2.000 |
| Biznesi i Madh Njësia Administrative Shkodër, Plazh Velipojë | Lekë/vit/njësi | 5.000 |
| Pikë karburanti Njësia Administrative Shkodër, Plazh Velipojë | Lekë/vit/njësi | 7.000 |
| Profesione të lira Njësia Administrative Shkodër, Plazh Velipojë | Lekë/vit/njësi | 2.000 |
| Biznesi transporti Njësia Administrative Shkodër, Plazh Velipojë | Lekë/vit/njësi | 2.000 |
| Subjekte ndërtimi | Lekë/vit/njësi | 6.000 |

Tabela 22: Tarifa e gjelbërimit për biznesin

| Tarifa e gjelbërimit për biznesin | Njësia | Tarifa |
|--|----------------|--------|
| Biznesi i vogël Njësia Administrative Shkodër, Plazh Velipojë | Lekë/vit/njësi | 2.000 |
| Biznesi i Madh Njësia Administrative Shkodër, Plazh Velipojë | Lekë/vit/njësi | 5.000 |
| Pikë karburanti Njësia Administrative Shkodër, Plazh Velipojë | Lekë/vit/njësi | 7.000 |
| Profesione të lira Njësia Administrative Shkodër, Plazh Velipojë | Lekë/vit/njësi | 2.000 |
| Biznesi transporti Njësia Administrative Shkodër, Plazh Velipojë | Lekë/vit/njësi | 2.000 |
| Subjekte ndërtimi | Lekë/vit/njësi | 15.000 |



V.3 SISTEMI DOGANOR

Shqipëria është anëtare e Organizatës Botërore të Tregtisë që prej vitit 2000. Niveli i tarifave doganore përcaktohet në bazë të Nomenklaturës së Kombinuar të Klasifikimit të Mallrave në nivel 8 shifror. Ky klasifikim është në përputhje të plotë me nomenklaturën e klasifikimit të mallrave që zbaton Bashkimi Europian. Sistemi tarifor është mjaft i thjeshtë. Tarifat doganore që zbatohen janë: 0%, 2%, 5%, 6%, 10% dhe 15%.

Në zbatim të marrëveshjeve të tregtisë së lirë, Shqipëria zbaton:

Tarifa preferenciale import me vendet e marrëveshjes CEFTA, EFTA, Bashkimin Europian dhe Turqinë. Për produktet industriale (kapitujt 25-97 të nomenklaturës së klasifikimit të mallrave) këto tarifa janë 0%, ndërsa për produktet bujqësore në përputhje me përcaktimet në marrëveshjet përkatëse.

Trajtimi tarifor favorizues, prej të cilit mund të përfitojnë disa mallra për shkak të natyrës së tyre ose të përdorimit të tyre të veçantë. Ai i nënshtrohet kushteve të përcaktuara në aktet nënligjore në zbatim të Kodit Doganor.

Tatimi mbi vlerën e shtuar (TVSH)

Importet

TVSH-ja llogaritet, zbatohet dhe paguhet në momentin kur mallrat hyjnë në territorin e Republikës së Shqipërisë. Norma e TVSH-së është 20% e vlerës së tatueshme.

Eksporti

TVSH zbatohet në masen 0 % për mallra që eksportohen nga territori i Republikës së Shqipërisë.



VI. E DREJTA E PRONËSISË

Kufizimet në blerjen e pronave

Ligji Nr. 8743, datë 22 shkurt 2001 "Për pronat e paluajtshme të shtetit", bën dallimin mes pronës shtetërore dhe asaj publike. Sipas tij me "*pronë të paluajtshme shtetërore*" kuptohet prona e paluajtshme e pushtetit qendror dhe e njësisive të qeverisjes vendore, ndërsa prona e paluajtshme publike kuptohet ajo pjesë e pronave të paluajtshme të shteti që përmbush funksione themelore dhe të pandashme të shtetit dhe që sjell përfitime në favor të publikut të gjërë. Administrimi i pronës së paluajtshme nga organet shtetërore dhe njësitë e qeverisjes vendore bëhet në përputhje me rregullat e përcaktuara në legjislacionin në fuqi dhe në Kodin Civil.

Qeraja e pasurive të paluajtshme

Të huajt mund të marrin lirisht me qera pasuritë e paluajtshme, në përputhje me dispozitat përkatëse të Kodit Civil dhe legjislacionit përkatës. Kodi Civil shqiptar nuk parashikon asnjë afat minimal, por periudha maksimale është 30 vjet, përveç kur parashikohet ndryshe nga ligje specifike.

Tabela 23: Taksa mbi kalimin e së drejtës së pronësisë për pasuritë e paluajtshme

| Kategoritë e ndërtesave | Njësia | Bashkia Shkodër |
|---|---------------------|-----------------|
| Ndërtesa banimi | Lekë/m ² | 300 |
| Ndërtesa të tjera për tregti dhe shërbime | Lekë/m ² | 700 |
| Ndërtesa të tjera | Lekë/m ² | 500 |

Regjistrimi i pasurive të paluajtshme

Sipas ligjit me Nr. 33/2012 "Për regjistrimin e pasurive të paluajtshme" tjetërsimi i të drejtës së pronësisë dhe të drejtave të tjera reale mbi tokën dhe ndërtesat bëhet pasi të jenë të regjistruara në regjistrin përkatës. Këto regjistra janë të hapura për publikun dhe përmbajnë të gjitha të dhënat e pasurive të paluajtshme.

Taksa për tjetërsimin e pasurive të paluajtshme

Tjetërsimi i pasurive të paluajtshme është subjekt i një takse për kalimin e pronësisë që paguhet nga shitësi. Shuma e taksës varet nga lloji i pasurisë së paluajtshme dhe vendndodhja e saj. Taksa e kalimit të pronësisë së truallit është llogaritur duke u bazuar në zonën e pronës që është objekt i transaksionit.

Pagesa e tatimit të kalimit të pronësisë

Tatimi i kalimit të pronësisë do të paguhet para se të realizohet regjistrimi i kalimit të pasurisë në Regjistrat përkatës. Kalimi i pasurive të paluajtshme është i përjashtuar nga TVSH-ja. Tatimi paguhet nga shitësi i cili është një person fizik dhe përbëhet nga 15% të kapitalit të fituar (që vjen si rezultat i llogaritjes së diferencës ndërmjet çmimit të shitjes dhe çmimit të blerjes së pasurisë).

VII. RREGULLIMI I TREGUT TË PUNËS NË SHQIPËRI

Shqipëria është një nga 182 shtetet anëtare të ILO-s. Shqipëria ishte anëtare e ILO-s nga 1920 deri në 1967, dhe u bë përsëri anëtare në 1991. Si një shtet anëtar i ILO-s, ka të drejtë të marrë pjesë në aktivitetet e organizatës dhe të dërgojë çdo vit përfaqësues në Konferencën Ndërkombëtare të Punës.

Kuadri Ligjor

Akti kryesor ligjor që rregullon marrëdhënien e punës në Shqipëri është “Kodi i Punës së Republikës së Shqipërisë”, i ndryshuar. Akte të tjera ligjore janë: Ligji Nr. 7995, datë 20.9.1995 “Për nxitjen e punësimit”, Ligji Nr. 8872, datë 29.3.2002 “Për arsimin dhe formimin profesional në Republikën e Shqipërisë”, Ligji Nr. 10237, datë 18.2.2010 “Për sigurinë dhe shëndetin në punë”, Programet për nxitjen e punësimit në rang kombëtar si dhe *Strategjia për Punësim dhe Aftësi 2014-2020*.

a. Kontrata e punës

Marrëdhëniet e punës ndërmjet punëdhënësit dhe punëmarrësit rregullohen nga kontrata e punës, në bazë të Kodit të Punës të Republikës së Shqipërisë. Kontrata e punës është një marrëveshje ndërmjet punëmarrësit dhe punëdhënësit, që rregullon marrëdhëniet e punës dhe përmban të drejta dhe detyrime për palët.

Kontrata e punës lidhet:

- a. për një kohëzgjatje të pacaktuar;
- b. për një kohëzgjatje të caktuar.

Si rregull, kontrata e punës lidhet për një periudhë të pacaktuar.

Lidhja e kontratës së punës për një periudhë të caktuar duhet të justifikohet me arsye objektive, që lidhen me natyrën e përkohshme të detyrës, në të cilën punëmarrësi do të punësohet.

b. Kohëzgjatja e punës

Me kohëzgjatje të punës kuptohet koha gjatë së cilës punëmarrësi është në dispozicion të punëdhënësit. Kohëzgjatja ditore normale e punës është jo më shumë se 8 orë. Për punëmarrësit nën 18 vjeç kohëzgjatja ditore e punës është jo më shumë se 6 orë në ditë. Kohëzgjatja normale e javës së punës është jo më shumë se 40 orë. Çdo orë pune e kryer nga ora 19:00 deri në 22:00 jep të drejtën e një shtese mbi pagë jo më pak se 20% dhe çdo orë pune e kryer midis intervalit 22:00 dhe 6:00 jep të drejtën e një shtese mbi pagë jo më pak se 50%. Kur rrethanat kërkojnë kryerjen e orëve shtesë, në bazë të Kodit të Punës, punëmarrësi nuk duhet të kryejë orë shtesë kur ka kryer 50 orë në javë. Orët shtesë duhet të paguhet me një bonus prej 25% të pagës normale ose të kompensohen me ditë pushimi.

c. Kohëzgjatja e pushimeve

Pushimi javor është jo më pak se 36 orë, prej të cilave 24 orë pa ndërprerje. Si rregull ndalohej puna në ditët e festave zyrtare, të cilat përcaktohen çdo vit nga qeveria Shqiptare. Punëmarrësi gëzon të drejtën e pagës në ditët e festave zyrtare. Kur dita e festës zyrtare bie në ditët e pushimit javor, pushimi shtyhet ditën e hënë. Puna e kryer ditën e pushimit javor ose në ditët e festave zyrtare kompensohet me një shtesë page jo më pak se 25 për qind ose me një pushim të barabartë me kohëzgjatjen e punës së kryer plus një pushim shtesë jo më pak se 25 për qind të kohëzgjatjes së kësaj pune, që merret një javë para ose pas kryerjes së saj.

Punonjësit kanë të drejtën e pushimeve vjetore, përveç festave zyrtare. Kohëzgjatja e pushimeve vjetore të paguara përcaktohen në kontratën e punës. Kohëzgjatja e pushimeve vjetore është jo më pak se 4 javë kalendarike gjatë vitit të punës në vazhdim. Në rastin e martesës ose vdekjen e ndonjë prej bashkëshortëve, nga paraardhësit e tij/saj të drejtpërdrejta dhe pasardhësve, punëmarrësi përfiton 5 ditë pushimi ditor të paguar. Në rast sëmundjeje të rëndë të paraardhësve të tij/saj të drejtpërdrejtë ose pasardhësve, e cila është vërtetuar me raport mjekësor, punëmarrësi përfiton jo më shumë se 10 ditë pushimi të paguara.

ç. Paga

Me pagë kuptohet paga bazë, si dhe shtesat me karakter të përhershëm. Nuk konsiderohen si pjesë përbërëse të pagës shpërblimet që merr punëmarrësi për shpenzimet e kryera për shkak të veprimtarisë të tij profesionale. Punëdhënësi jep të njëjtën pagë si për gratë edhe për burrat që kryejnë punë me vlerë të barabartë. Paga minimale për punonjësit të cilët kanë një kontratë pune në nivel kombëtar është 22.000 lekë dhe paga mesatare mujore për punonjësit është 46.829 lekë.

d. Përfundimi i kontratës së punës

Për ndërprerjen e kontratës së punës merret në konsideratë nëse kontrata është lidhur me kohëzgjatje të caktuar apo të pacaktuar. Kontrata me kohëzgjatje të pacaktuar përfundon kur zgjidhet nga njëra palë dhe ka përfunduar afati i njoftimit. Kontrata me afat të caktuar përfundon në fund të kohës së parashikuar, pa zgjidhje paraprake.

Kodi i Punës ka parashikuar dy mënyra për ndërprerjen e kontratës:

- Ndërprerjen normale (duke respektuar afatet dhe procedurat e përcaktuara)
- Ndërprerjen e menjëhershme e kontratës (pa respektuar afatet e njoftimit)

Në rast të ndërprerjes së kontratës së punës për një periudhë të pakufizuar, palët njoftojnë njëra-tjetrën me anë të dhënies së njoftimit me shkrim për:

- Një muaj gjatë vitit të parë të punës;
- Dy muaj në qoftë se punonjësi ka punuar për njësinë ekonomike për më shumë se 3 deri në 5 vjet.
- Tre muaj në qoftë se punonjësi ka punuar për njësinë ekonomike për më shumë se 5 vjet.

e. Taksat, sigurimet shoqërore dhe shëndetësore

Sipas ligjit nr.7703, datë 11.05.1993 "Për sigurimet shoqërore në Republikën e Shqipërisë" dhe ligjit nr. 184/2013 datë 28.12.2013, punëdhënësit dhe punëmarrësit janë të detyruar të paguajnë kontributet e sigurimeve shoqërore dhe

| Vlera e Kontributit | Sigurimi Shoqëror | Sigurimi Shëndetësor |
|------------------------------------|-------------------|----------------------|
| Paguar nga punëdhënësi | 15% | 1.7% |
| Paguar nga punëmarrësi | 9.5% | 1.7% |
| Paguar nga personat e vetëpunësuar | 23% | 3.4% |

VIII. PRONËSIA INTELEKTUALE DHE AJO INDUSTRIALE

Pronësia intelektuale

Pronësia intelektuale në Republikën e Shqipërisë rregullohet nga ligji nr. 9380, datë 28.04.2005 “Për të drejtën e autorit dhe të drejtat e ngjashme”. Ky ligj zbatohet për veprat e letërsisë, artit dhe shkencës. Mbrojtja e të drejtave të autorit në Shqipëri jepet automatikisht, pa pasur nevojë të regjistrimit nga ana e autorëve.

Pronësia intelektuale në Shqiptari vepron si “regjistruese” ku autorët mund të regjistrojnë veprat e tyre. Bizneset botuese për botimet e tyre për herë të parë në Shqipëri përfitojnë nga mbrojtja e të drejtave të autorit.

Pronësia Industriale

Ligji me nr. 9947, datë 27.04.2008 “Për pronësinë industriale” rregullon sistemin e dhënies dhe të mbrojtjes së patentës dhe modalitetit të përdorimit (për mbrojtjen e shpikjeve), dizenjove industriale, tregtare dhe shërbyese, shenjave, si dhe treguesit gjeografikë. Në mënyrë që të merret në mbrojtje në Shqipëri, këto të drejta duhet të jenë të regjistruara në Drejtorinë e Përgjithshme të Patentave dhe Markave. Dizenjimi dhe markat gjithashtu mund të jenë të regjistruar në nivel të Bashkimit Europian. Mbrojtja jepet për dizenjot industriale sipas ligjit.

KOSTO E SHËRBIMEVE TË PËRGJITHSHME

Energjia & uji

Tabela 24: Kosto e Energjisë

| Niveli i tensionit | Çmimi (lekë/kWh) |
|--|------------------|
| Konsumatorë në 35 kv | 9.5 |
| Konsumatorë në 20/10/6 kv | 11 |
| Furra buke dhe prodhim mielli 20/10/6 kv | 9.1 |
| Konsumatorë 0.4 kv | 14 |
| Furra buke dhe prodhim mielli 0.4 kv | 9.6 |
| Familjarë | 9.5 |
| Tarifë për konsumin e energjisë në ambientet e përbashkëta | 9.5 |
| Tarifë fikse e shërbimit për leximin (lekë/muaj) | 200 |

Tabela 25: Tarifat e miratuara të shërbimit të ujsjellësit

| Kategoria e klientëve | Tarifë fikse | Tarifa Uji | Tarifa KUZ |
|------------------------|--------------|------------|------------|
| Familjarë | 100 | 40 | 15 |
| Ente Private | 100 | 110 | 20 |
| Institucione Buxhetore | 100 | 110 | 20 |

Telekomunikacioni

Liberalizimi i tregut ka sjellë ofrimin e shërbimit të telefonisë dhe internetit

Abcom www.abcom.al
 Abissnet www.abissnet.com.al
 Albtelekom www.albtelecom.al
 Vivo www.vivo.al
 Telekom www.telekom.com.al
 VodafoneAlbania www.vodafone.al
 Eagle Mobile www.albtelecom.al
 Plus Comunication www.plus.al

Tabela 26: Kosto e materialeve të ndërtimit

| Materiali | Çmimi |
|---|--------------------------------|
| Rërë lavatriçe | 1743 lek/m ³ |
| Çakull makinerie | 1278 lek/m ³ |
| Gur kave | 911 lek/m ³ |
| Gëlqere e shuar | 7872 lek/ton |
| Prodhim betoni sipas cilësisë | 4144 - 7271 lek/m ³ |
| Tuba betoni D = 200 mm x 1 m | 775 lek/m |
| Bllloqe betoni me vrima 25 x 20 x 40 cm | 69 lek/cope |
| Tulla sap h=24 cm | 45 lek/cope |
| Tulla importi | 28 lek/copa |
| Tulla të lehtësuara me vrima | 28 lek/copa |
| Konstruksion metalik i thjeshtë | 135111 lek/ton |
| Hekur betoni periodik D=6-10 mm | 113157 lek/ton |
| Hekur betoni periodik D > 12 mm | 103498 lek/ton |
| Tjegulla marselieze importi | 70 lek/copa |
| Tjegulla vendi | 45 lek/copa |



*Përgatiti materialin:
Drejtoria e planifikimit strategjik dhe përmirësimit të klimës së
biznesit pranë Bashkisë Shkodër :*

- Ridvan Sokoli*
- Joana Sermi*
- Jasmina Cekaj*
- Jerta Dilaveri*
- Stela Mardusha*
- Deana Alibali*
- Bekim Mema*



**BASHKIA
SHKODËR**