



REPUBLIKA E SHQIPËRISË

**BASHKIA SHKODËR
KËSHILLI BASHKIAK**

Nr. 18098 prot

Shkodër, më 22.11.2023

NJOFTIM

Për keshillim me publikun

Në mbështetje dhe zbatim të nenit 18 dhe nenit 54 shkronja "f", të ligjit nr.139/2015 "Për vetëqeverisjen vendore", këshilli bashkiak Shkodër, njofton zhvillimin e seancave për keshillim me publikun për diskutimin të dokumentit:

1. Pr/Vendim "Për disa ndryshime dhe shtesa ne VKB Nr.1, datë 22.1.2016 "Për taksat e tarifatat vendore në Bashkinë Shkodër", të ndryshuar

Takimi do të zhvillohet:

- Ditën e merkure, datë 27 Dhjetor 2023, ora 12:00, në sallën e mbledhjeve të këshillit bashkiak

Sugjerimet, komentet, mund të dërgohen deri me datë 27 Dhjetor 2023 edhe me shkrim pranë Bashkisë Shkodër, me postë, apo nëpërmjet email në adresën:
keshillibashkiak@bashkiashkoder.gov.al

Duke ju falenderuar

Sekretar i këshillit

Denis Lesha



REPUBLIKA E SHQIPËRISË
BASHKIA SHKODËR

Nr. 18097 Prot

Shkodër, më 22.11.2023

PROJEKT - VENDIM
Nr. _____, datë _____.____.2023

“PËR DISA NDRYSHIME DHE SHTESA NË VKB NR 1, DATË 22.01.2016 “PËR TAKSAT E TARIFAT VENDORE NË BASHKINË SHKODËR”, TË NDRYSHUAR

Këshilli Bashkiak Shkodër, në mbledhjen e tij të datës ___/___ 2023, me propozim të kryetarit të Bashkisë, në mbështetje të nenit 9 pika 1.3, nenit 35 pika 1, nenit 54 shkronja (f) të ligjit nr.139/2015 “ Për Vetëqeverisjen Vendore“ i ndryshuar; nenit 11 të ligjit nr 68/2017 “Për financat e qeverisjes vendore” i ndryshuar; Ligjit nr 9632, datë 30.10.2006 “Për sistemin e taksave vendore “ të ndryshuar; Ligji nr. 29/2023 “Për tatimin mbi të ardhurat”, Ligjit nr 9920, datë 19.05.2008 “Për procedurat tatimore në Republikën e Shqipërisë” të ndryshuar; Ligjit nr 10296, datë 08.07.2010 “Për menaxhimin financiar dhe kontrollin” të ndryshuar si dhe relacionit të administratës së bashkisë Shkodër

V E N D O S I:

1. Miratimin e ndryshimeve dhe shtesave në VKB-në nr 1, datë 22.01.2016 “Për taksat dhe tarifatat vendore në bashkinë Shkodër” të ndryshuar, sipas materialit bashkëngjitur.
2. Efektet financiare të ndryshimit në paketën fiskale fillojnë në datën 01.01.2024.
3. Për zbatimin e këtij vendimi, ngarkohet Kryetari i Bashkisë.
4. Ky vendim hyn në fuqi menjëherë.

KRYETAR

Berçet Baci



Zë/Kryetar
Orion Dej

Drejtoria e Analizës dhe e Programimit Buxhetor

Arta Hoxha

Drejtoria e Financës

Blerta Vajcari

Drejtoria e Shërbimeve Sociale dhe Strehimit

Artënda Kruja

Drejtoria e Burimeve Njerëzore dhe Shërbimeve Mbështetëse

Arleta Ferri

Drejtoria e Bujqësisë, Zhvillimit Rural dhe trajtimit të AMTP

Alban Selva

Drejtoria e Kontrollit dhe Zhvillimit të Territorit

Brunilda Kroje

Drejtoria e të Ardhurave

Flora Bileli

Drejtoria Juridike

Burim Dega

Drejtoria e Shërbimeve Publike, ndjekjes së investimeve të Infrastrukturës

Alfred Sulata

Drejtoria e Ndihmes Ekonomike

Floris Ullasaj

Drejtoria e Mjedisit, Pyjeve dhe Menaxhimit të Ujërave

Diela Vllashe

Drejtoria e Studimeve, Planifikimit, Koordinimit të Investimeve

Taulant Xibari

Drejtoria e Planifikimit Strategjik dhe Përmirësimit të Klimës së Biznesit

Behlül Neme

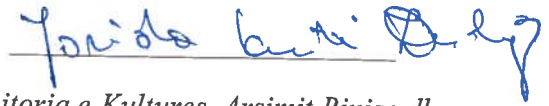
Policia Bashkiake



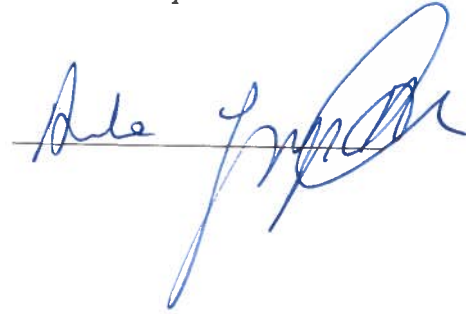
*Drejtoria e Administrimit te Sistemeve
Menaxhimit te ZIN, Projekteve dhe
Menaxhimit te Sistemeve te Informacionit*



Drejtoria e Turizmit



*Drejtoria e Kultures, Arsimit Rinise dhe
Sportit*





REPUBLIKA E SHQIPËRISË

BASHKIA SHKODËR

PAKETA FISKALE 2024

BASHKIA SHKODËR

E NDRYSHUAR

“Bashkia Shkodër me një bazë të zgjeruar taksapaguesish, rrit kapacitetet financiare dhe mirëadministrimin e të ardhurave në përmbushje të funksioneve të saj”

Referuar, Udhëzimit plotësues, të Kryetarit të Bashkisë, nr.21, datë 07.07.2023, “Për përgatitjen e Programit Buxhetor Afatmesëm vendor 2024-2026 dhe buxhetit të Bashkisë Shkodër për vitin 2024”, çdo drejtori apo institucion varësie, duhet të bëjë planifikimin e të ardhurave të veta, për këtë periudhë buxhetore, si dhe reflektimet e mundshme në Paketën Fiskale.

.....

.....

1. Bashkia Shkodër

Shtrirja territoriale e Bashkisë Shkodër nga Alpet e Shqipëri në detin Adriatik ka karakteristika të diversifikuara zhvillimore. Gjatë viteve Shkodra me të gjitha njësitë administrative të saj ka pësuar ndryshime të mëdha në zhvillimin territorial, domografik, ekonomik dhe social kulturor. Ndërthurja e burimeve të shumta natyrore me vlerat historike, traditën dhe kulturën e vendit si dhe kapitalin njerëzor përbën avantazh të rëndësishëm për banorët duke krijuar kushtet e një zhvillimi ekonomik me potencial. Bashkia Shkodër ka një sipërfaqe prej 873 km² me një popullsi totale prej 213,217 banorësh ku 55 % e popullsisë janë banorë të Shkodrës dhe 45 % banorë të njësisve Administrative.

Tabela nr. 1

Të dhëna për popullsinë viti 2023		
	popullsia	nr. familje
Njesia Administrative Ana Malit	6157	1710
Njesia Administrative Berdicë	10215	2792
Njesia Administrative Dajç	9142	2283
Njesia Administrative Gur i zi	12264	3540
Njesia Administrative Postribë	11829	3470
Njesia Administrative Pult	2956	917
Njesia Administrative Rrethinat	29115	8448
Njesia Administrative Shalë,Njesia Administrative Shosh	4881	1676
Njesia Administrative Shkodër	116593	38659
Njesia Administrative Velipojë	10065	2817
TOTAL	213217	66312

Bizneset në Shkodër janë të karakteristikave të ndryshme ku përqindje me të madhe në numër e kanë bizneset e vogla me 4,059 biznese dhe 1,466 biznese të mëdha.

Tabela nr. 2

Bashkia Shkodër	Totali	Biznes i vogel	Biznes i madh	Institucione
NjA Qendër	4,504	3,279	1,172	53
Lagjia nr.1	1,287	982	291	14
Lagjia nr.2	852	594	249	9
Lagjia nr.3	1,002	702	289	11
Lagjia nr.4	957	688	252	17
Lagjia nr.5	406	313	91	2
NjA të tjera	1079	780	294	5
NjA Pult	1	1	0	0
NjA Shosh	4	4	0	0
NjA Shalë	25	22	3	0
NjA Postribë	89	72	17	0
NjA Guri i Zi	116	91	24	1
NjA Bërdicë	132	79	53	0
NjA Velipojë	249	201	48	0
NjA Dajç	54	38	16	0
NjA Ana e Malit	66	47	19	0
NjA Rrethinat	343	225	114	4
TOTALI	5,583	4,059	1,466	58

Qëllimi kryesor i kësaj pakete të re fiskale është administrimi efektiv i këtyre resursve njerëzore, financiare dhe fizike për të krijuar një sistem fiskal që i përgjigjet zhvillimit të territorit dhe potencialeve.

Sipas Ligjit 115/2014 “Për ndarjen administrativo-territoriale të njësive të qeverisjes vendore në Republikën e Shqipërisë” Bashkia Shkodër ndahet në njësi administrative si më poshtë:

Tabela nr. 3

nr	Njësi Administrative	Lagje / Fshatra
1	Shkodër	5 Lagje
2	Ana e Malit	10 fshatra
3	Bërdicë	6 fshatra
4	Dajç	11 fshatra
5	Guri i Zi	11 fshatra
6	Postribë	11 fshatra
7	Pult	7 fshatra
8	Rrethinat	10 fshatra
9	Shalë	11 fshatra
10	Shosh	5 fshatra
11	Velipojë	10 fshatra

2. Procesi i rishikimit të paketës fiskale.

Pas eksperiencës 7 vjecare të administrimit të bashkisë Shkodër dhe bazuar në analizat e dokumenteve vendore të paketave fiskale si dhe rezultateve në të ardhura si dhe ndryshime në vazhdim të legjislacionit apo udhëzimeve të administrimit vendor dhe zhvillimit të territorit është e nevojshme rishikimi i paketës fiskale. Tashme bashkia ka një sistem të integruar të të ardhurave për bizneset dhe familjet të shpërndarë në të gjithë territorin dhe ka një konsolidim të këtyre të dhënave. Gjithashtu është arritur që të kemi të dhëna sa i përket kostove për njësi si dhe janë hartuar rregullore të ndryshme për monitorimin dhe cilësinë e shërbimeve të cilat duhet të reflektohen në paketën e re fiskale. Në procesin e hartimit të propozimeve për ndryshime dhe shtesa në paketën fiskale janë angazhuar drejtoritë e Bashkisë Shkodër duke dhënë propozimet e tyre sipas ndryshimeve ligjore, vendimeve apo udhëzimeve të dala si dhe nevojave për administrim dhe zbatim detyrave nga Bashkia Shkodër.

- Drejtoria e Planifikimit Strategjik dhe Përmirësimit të Klimës së Biznesit
- Drejtoria e Analizës dhe Programit Buxhetor

- Drejtoria e Shërbimeve Publike, investimeve dhe Infrastrukturës
- Drejtoria e Studimeve, Planifikimit, Koordinimit dhe Monitorimit të Investimeve
- Drejtoria e Kontrollit të Zhvillimit të Territorit
- Drejtoria e Shërbimeve Sociale dhe Strehimit
- Drejtoria e Kulturës Arsimit Rinisë Dhe Sporteve
- Drejtoria e Mjedisit, Pyjeve dhe Menaxhimit të Ujërave
- Drejtoria Juridike
- Zv. Kryetarët
- Kabineti

Procesi i hartimit të ndryshimeve të Paketës Fiskale sipas hapave të ndjekur ka iniciuar me:

- Ngritjen e Grupit të punës për hartim të ndryshimeve
- Përcaktim të bazës ligjore dhe dokumenteve që do të referohet
- Vlerësimi i situatës dhe hartimi i propozimeve
- Konsultimet publike me përfaqësues të grupeve të interesave, bizneseve dhe OJF
- Finalizim dhe dorëzim për miratim pranë Këshillit Bashkiak

3. Ndryshimet dhe Shtesat e Propozuara

I.4. Taksa e ndikimit në infrastrukturë nga ndërtimet e reja

Ishte

Tabelë 6. Niveli i taksës së ndikimit në infrastrukturë

Nr	Llojet e ndërtimeve dhe investimeve	Sipas ligjit, Në % të çmimit të shitjes për m2	Propozohet në %; Nj.A. Shkodër, Velipojë, Rrethina	Propozohet në %; Nj. A. të tjera
1	Ndërtime të destinuara për qëllime banimi apo për njësi tregtimi dhe shërbimi, të cilat kryhen nga shoqëri ndërtimi, gjithashtu ndërtimet zëvendësuese për qëllime banimi, të kushtëzuara për t'u ndërtuar si shkak i zbatimit të një kontrate koncesionare, e cila prek banesat ekzistuese, si dhe ndërtimet e	4 - 8	4	4

	destinuara për qendra tregtare apo të biznesit.			
2	Ndërtesa, më shumë se një ndërtim pa leje, në proces legalizimi (ndërtesa të dyta).	4 - 8	4	4

Behet:

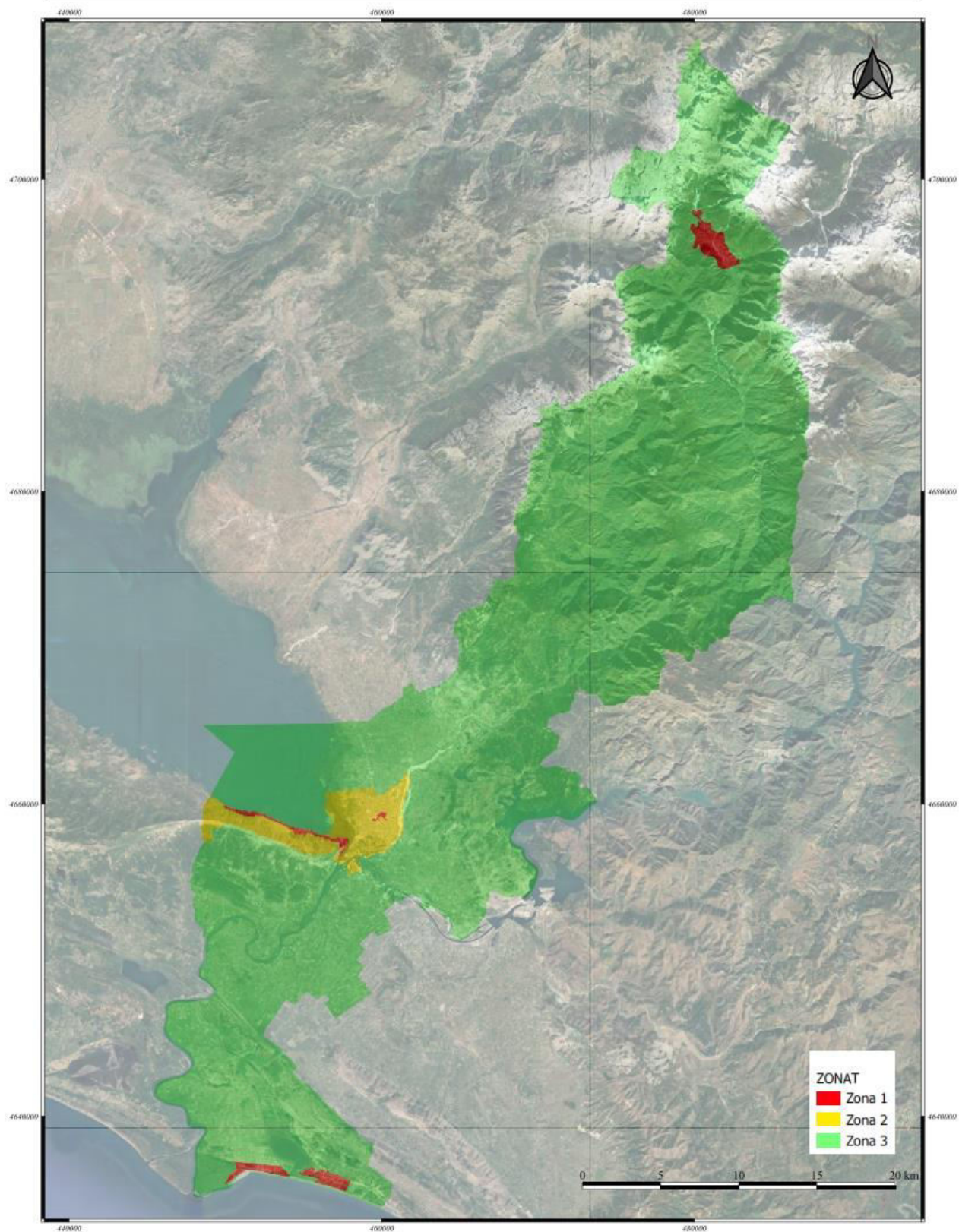
Tabelë 6. Niveli i taksës së ndikimit në infrastrukturë

PROPOZIM PER NDRYSHIM - TAKSË NDIKIMI NË INFRASTRUKTURË

Propozim 1

Nr	Llojet e ndërtimeve dhe investimeve	Sipas ligjit, Në % të çmimit të shitjes për m2	Propozohet në %; Zona 1 (Sipas hartës)	Propozohet në %; Zona 2 (Sipas hartës)	Propozohet në %; Zona 3 (Sipas hartës)
1	Ndërtime të destinuara për qëllimebanimi apo për njësi tregtimi dheshërbimi, të cilat kryhen nga shoqëringdërtimi, gjithashtu ndërtimetzëvendësuese për qëllime banimi, tëkushtëzuara për t'u ndërtuar si shkak i zbatimit të një kontrate koncesionare, e cila prek banesat ekzistuese, si dhe ndërtimet e destinuara për qendra tregtare apo të biznesit.	4 - 8	8	6	4
2	Ndërtesa, më shumë se një ndërtim pa leje, në proces legalizimi (ndërtesa të dyta).	4 - 8	8	6	4

HARTA E ZONAVE



Drejtoria e Kontrollit te Zhvillimit të Territorit

Vlerësimi i tarifave të aplikimit

Ishte:

TARIFË APLIKIMI PËR SHQYRTIM KËRKESE				
Nr.	BASHKIA	SUBJEKTI	NJESIA MATESE	TARIFA (Lek)
1	BASHKIA SHKODER	Tarifë aplikimi për Leje Zhvillimi	Lekë	ALL 1,500.0
2		Tarife aplikimi Leje Ndërtimi	Lekë	ALL 2,500.0

Bëhet:

PROPOZIM PER NDRYSHIM - TARIFË APLIKIMI PËR SHQYRTIM KËRKESE				
Nr.	BASHKIA	SUBJEKTI	NJESIA MATESE	TARIFA (Lek)
1	SHKODER	Tarifë aplikimi për Leje Zhvillimi		
2		Për ndërtime individuale	Lekë	ALL 3,000
3		Për shoqëri ndërtimi	Lekë	ALL 5,000
4		Tarifë aplikimi për Leje Ndërtimi		
5		Për ndërtime individuale	Lekë	ALL 5,000
6		Për shoqëri ndërtimi	Lekë	ALL 10,000.0
7		Tarifë aplikimi për ndryshim projekti gjatë ndërtimit		
8		Për ndërtime individuale	Lekë	ALL 3,000.0
9		Për shoqëri ndërtimi	Lekë	ALL 5,000.0
10		Tarife aplikimi për leje për shtyerje afati	Lekë	ALL 3,000.0
11		Tarifë aplikimi për leje ndryshim funksioni	Lekë	ALL 5,000.0

12		Tarifë aplikimi për leje për prishje objekti	Lekë	ALL 5,000.0
13		Tarifë aplikimi për leje infrastrukture	Lekë	ALL 10,000.0

Vlerësim i tarifave për certifikatë përdorimi

Ishte:

TARIFË PËR CERTIFIKATË PËRDORIMI				
Nr.	BASHKIA	SUBJEKTI	NJESIA MATESE	TARIFA (Lek)
1	BASHKIA SHKODËR	Tarifë per certifikate perdorimi		
2		Per objete deri ne 3 kat	Lekë/ Kat	ALL 5,000.0
3		Per objekte mbi 3 kat	Lekë/ Kat	ALL 10,000.0

Behet:

PROPOZIM PËR NDRYSHIM - TARIFË PËR CERTIFIKATË PERDORIMI				
Nr.	BASHKIA	SUBJEKTI	NJESIA MATESE	TARIFA (Lek)
1	BASHKIA SHKODER	Tarifë për çertifikatë përdorimi	Lekë/m2	ALL 50.0

Vlerësim i tarifave të aplikimit për akt kontrolli

Propozim Tarife

PROPOZIM TARIFE - AKT KONTROLLI				
Nr.	BASHKIA	SUBJEKTI	NJESIA MATESE	TARIFA (Lek)
1	SHKODER	Akt kontroll ngritja e kantierit të punimeve, përfshirë murin rrethues		
2		Për objekte deri në 3 kat	Lekë	ALL

			5,000.0
3	Për objekte mbi 3 kat	Lekë	ALL 10,000.0
4	Akt kontroll përfundimi i themeleve dhe kuota 0;		
5	Për objekte deri në 3 kat	Lekë	ALL 5,000.0
6	Për objekte mbi 3 kat	Lekë	ALL 10,000.0
7	Akt kontroll përfundimi i karabinasë për të gjithë objektin;	Lekë/kat	ALL 5,000.0
8	Akt kontroll përfundimi i fasadave, rifiniturave dhe sistemit të jashtëm në planin e vendosjes së strukturës së re, përfshirë dhe vendosjen e kutisë postare dhe lidhjen me infrastrukturën publike ekzistuese.		
9	Për objekte deri në 3 kat	Lekë	ALL 5,000.0
10	Për objekte mbi 3 kat	Lekë	ALL 10,000.0

Shënim: Këto tarifa sugjerohet të shtohen në paketën fiskale në zbatim të detyrimeve ligjore për konfirmimin e akt kontrolleve bazuar në nenin 27/1, të VKM 408, datë 13.05.2015, i ndryshuar.

Vlerësimi i Tarifës për Zënie e Hapësirave Publike

Drejtoria e Studimeve, Planifikimit dhe Koordinimit të Investimeve

TARIFA PËR ZËNIEN E HAPËSIRAVE PUBLIKE				
Nr.	BASHKIA	SUBJEKTI	NJESIA MATESE	TARIFA (Lek)
1	BASHKIA SHKODER	Zënie e hapësirës publike (përdorim trualli) NjA Shkodër	Lekë/m2/muaj	ALL 300.0
2		Zënie e hapësirës publike (përdorim trualli) në qendrën e Qytetit Shkoder Rr. 13 Dhjetori, 28 Nentori dhe Kolë Idromeno.	Lekë/m2/muaj	ALL 350.0
3		Zënie e hapësirës publike (përdorim trualli) NjA të tjera (përveç Shkodër, Plazh Velipojë - Rrjoll)	Lekë/m2/muaj	ALL 70.0
4		Zënie e hapësirës publike në plazh ranor Velipojë - Zona A/V (nga qendra me koordinata 41°51'41.36"N, 19°25'29.33"E në drejtim të Vilunit me koordinata 41°51'36.34"N, 19°25'59.29"E)	Lekë/m2/sezon turistik	ALL 490.0
5		Zënie e hapësirës publike në plazh ranor Velipojë - Zona A/B (nga qendra me koordinata 41°51'41.36"N, 19°25'29.33"E në drejtim të Derdhjes së Bunës me koordinata 41°51'32.70"N, 19°24'42.73"E)	Lekë/m2/sezon turistik	ALL 490.0
6		Zënie e hapësirës publike në plazh ranor Velipojë - Zona B/V (nga koordinatat 41°51'36.34"N, 19°25'59.29"E në drejtim të Vilunit me koordinata 41°51'29.70"N, 19°26'46.75"E)	Lekë/m2/sezon turistik	ALL 350.0
7		Zënie e hapësirës publike në plazh ranor Velipojë - Zona B/B (nga koordinatat 41°51'32.70"N, 19°24'42.73"E në drejtim të të Derdhjes së Bunës me koordinata 41°51'12.06"N, 19°24'00.00"E)	Lekë/m2/sezon turistik	ALL 350.0
8		Zënie e hapësirës publike në plazh ranor Rrjoll - Zona A/Rr (nga koordinatat 41°51'20.61"N, 19°27'44.45"E në drejtim të Rërës së Hedhur me koordinata 41°51'10.98"N, 19°28'32.81"E)	Lekë/m2/sezon turistik	ALL 350.0
9		Zënie e hapësirës publike ditore për qëllime biznesi: ekspozim – promovimi i produkteve, shërbimeve, aktivitete tregtare, etj.	Lekë/m2/ditë	ALL 200.0
10		Zënie e hapësirës publike (përdorim trualli) NjA Velipojë Plazh	Lekë/m2/sezon turistik	ALL 1,050.0

PROPOZIM PER NDRYSHIM - TARIFA PËR ZËNIEN E HAPËSIRAVE PUBLIKE				
Nr.	BASHKIA	SUBJEKTI	NJESIA MATESE	TARIFA (Lek)
1	BASHKIA SHKODER	Zënie e hapësirës publike (përdorim trualli) në qendrën e Qytetit Shkoder Rr. 13 Dhjetori, 28 Nentori dhe Kolë Idromeno. Shtohet - Rr. Gjuhador , Tetor, Nentor, Dhjetor, Janar,	Lekë/m2/muaj	ALL 350.0

2	Shkurt, Mars	Zenie e hapësirës publike (përdorim trualli) në qendrën e Qytetit Shkoder Rr. 13 Dhjetori, 28 Nentori dhe Kolë Idromeno. Shtohet - Rr. Gjuhadol Prill, Maj, Qeshor, Korrik, Gusht, Shtator	Lekë/m2/muaj	ALL 600.0
---	--------------	--	--------------	--------------

Shënim: Tarifa e zënies së hapësirave publike, mund të rishikohet dhe në funksion të ndërhyrjeve përmirësuese, të zonave

specifike.

Drejtoria e Planifikimit Strategjik dhe Përmirësimit të Klimës së Biznesit

Propozimi për Tarifa të shfrytëzimit të Hapsirës Publike për Tregtim

PROPOZIME PËR TARIFA TË SHFRYTËZIMIT TË HAPSIRËS PUBLIKE PËR TREGTIM			
Nr.	Tarifa për shfytëzim të hapësirave publike për tregti	Vlera	Sqarim
Shkodër			
1	Shfrytëzim i hapësirës për tregtim në tregjet publike të miratuara nga bashkia të artikujve ushqimorë, fruta - perime, veze, mish, peshk, bulmet	60 lek/m2/dite	Numri i lartë i ambulanteve që tregtojnë në qytet kërkon miratimin e një harte të tregtimit në tregje të vogla publike brenda lagjeve për të cilat do të tarifohet zënia e hapësirës publike
2	Shfrytëzim i hapësirës për tregtim në tregjet publike të miratuara nga bashkia për kafshë të imta dhe të trasha	130 lek/m2/ditë	për të diskutuar nëse duhen lejuar ose jo tregtimi i këtyre produkteve (të monitoruara dhe nga AKU) në tregjet publike të lagjeve, nëse po vlera të jetë e lartë si pasojë e ndotjes së madhe që krijojnë
3	Shfrytëzim i hapësirës për tregtim fruta perime në banak Tregu Rus BIO STRAJCA	6,000 lek/muaj	është marrë një mesatare mes bashkive të ndryshme të cilat kanë tregje publike në menaxhim (Korce, fier, durrës)
4	Shfrytëzim i hapësirës për tregtim artikuj ushqimor dhe të perzier në banak Tregu Rus BIO STRAJCA	6,500 lek/muaj	është marrë një mesatare mes bashkive të ndryshme të cilat kanë tregje publike në menaxhim (Korce, fier,

			durres)
5	Shfrytëzim i hapsirës për tregtim (mjalte dhe ereza) ne banak Tregu Rus BIO STRAJCA	5,000 lek/muaj	eshte marre nje mesatare mes bashkive te ndryshme te cilat kane tregje publike ne menaxhim (Korce, fier, durres) vlere me e ulet ne kuader te nxitjes se tregtimit te ketyre produkteve
6	Shfrytëzim i hapsirës për tregtim ulliri dhe nenprodukte te tij ne banak Tregu Rus BIO STRAJCA	5,000 lek/muaj	eshte marre nje mesatare mes bashkive te ndryshme te cilat kane tregje publike ne menaxhim (Korce, fier, durres) vlere me e ulet ne kuader te nxitjes se tregtimit te ketyre produkteve
7	Shfrytëzim i hapsirës për tregtim te bylmetit ne banak Tregu Rus BIO STRAJCA	10,000 lek/muaj	per tu diskutuar nese duhen lejuar ose jo tregtimi I peshkut ne merkaten Rus , nese po vlere te jete e larte si pasoje e ndotjes se madhe qe krijon
8	Shfrytëzim i hapsirës për tregtim peshku ne banak Tregu Rus BIO STRAJCA	16,000 lek/muaj	per tu diskutuar nese duhen lejuar ose jo tregtimi I peshkut ne merkaten Rus , nese po vlere te jete e larte si pasoje e ndotjes se madhe qe krijon
9	Shfrytëzim i hapsirës për tregtim ditor ne banak Tregu Rus, BIO STRAJCA	400 lek/dite	nxitje e qeramarrjes mujore ne tregjet publike qe ofrojne sherbime te dedikuara
10	Shfrytëzim i hapsirës publike për organizimin e panairove, tregtim ne hapësira publike (javore, sezonale)	60 lek/m2/dite	Nxitje e organizimit te panairove per promovimin dhe tregtimin e produktit lokal (zejtari artizanat)
11	Shfrytëzim i hapsirës publike për tregtim të artikujve industriale, ushqimore, fruta perime, kantina, kende lojrash	160 lek/m2/dite	Ne menyre qe te eleminohet gradualisht perdorimi I hapsirave publike (trotuare, sheshe) propozohet nje vlere e larte per shfrytëzimin e ketyre hapsirave per disincitivim
12	Shfrytëzim i hapsirës publike për organizim të promocioneve dhe eventeve të tjera	500 lek/m2/dite	per rritjen e angazhimit te bizneseve dhe partnereve ne organizim te aktiviteteve te ndryshme

Velipoje			
1	Shfrytëzim i hapsirës për tregtim në tregjet publike të miratuara nga bashkia të artikujve ushqimore, fruta - perime, veze, mish, peshk, bulmet	60 lek/m2/dite	
2	Shfrytëzim i hapsirës për tregtim në tregjet publike të miratuara nga bashkia kafshë te imta dhe te trasha	130 lek/m2/ditë	
3	Shfrytëzim i hapsirës për tregtim fruta perime ne banak tregu sezonal Velipoje BIO STRAJCA	6,000 lek/muaj	
4	Shfrytëzim i hapsirës për tregtim artikuj ushqimor dhe te perzier ne banak tregu sezonal Velipoje BIO STRAJCA	6,500 lek/muaj	
5	Shfrytëzim i hapsirës për tregtim (mjalte dhe ereza) ne banak tregu sezonal Velipoje BIO STRAJCA	5,000 lek/muaj	
6	Shfrytëzim i hapsirës për tregtim ulliri dhe nenprodukte te tij ne banak tregu sezonal Velipoje BIO STRAJCA	5,000 lek/muaj	
7	Shfrytëzim i hapsirës për tregtim te bylmetit ne banak tregu sezonal Velipoje BIO STRAJCA	10,000 lek/muaj	
8	Shfrytëzim i hapsirës për tregtim peshku ne banak tregu sezonal Velipoje BIO STRAJCA	16,000 lek/muaj	
9	Shfrytëzim i hapsirës për tregtim ditor ne banak tregu sezonal Velipoje, BIO STRAJCA	400 lek/dite	
10	Shfrytëzim i hapsirës publike për organizimin e panairove, tregtim ne hapësira publike (javore, sezonale)	60 lek/m2/dite	
11	Shfrytëzim i hapsirës publike për tregtim të artikujve industriale, ushqimore, fruta perime, kantina, kende lojrash	160 lek/m2/dite	
12	Shfrytëzim i hapsirës publike për organizim të promocioneve dhe eventeve të tjera	500 lek/m2/dite	
Njësi Administrative			
1	Shfrytëzim i hapsirës për tregtim në tregjet publike të miratuara nga bashkia të artikujve ushqimore, fruta - perime, veze, mish, peshk, bulmet	30 lek/m2/dite	
2	Shfrytëzim i hapsirës për tregtim në tregjet publike të miratuara nga bashkia për kafshë te imta dhe te trasha	65 lek/m2/ditë	
3	Shfrytëzim i hapsirës publike për organizimin e panairove, tregtim ne hapësira publike (javore, sezonale)	30 lek/m2/dite	
4	Shfrytëzim i hapsirës publike për tregtim të artikujve industriale, ushqimore, fruta perime, kantina, kende lojrash	80 lek/m2/dite	

5	Shfrytëzim i hapsirës publike për organizim të promociioneve dhe eventeve të tjera	250 lek/m2/dite	
---	--	--------------------	--

Në kuadër të skemave për Grante, Eco – Inovative të Bashkisë Shkodër, në mbështetje të të rinjve 18-30 vjeç për krijimin dhe forcimin e bizneseve të reja dhe atyre ekzistuese propozohet të perjashtohen në masën 30 % nga taksat dhe 100% nga tarifat Vendore për 2 vite.

Drejtoria e Mjedisit Pyjeve dhe Administrimit të Ujrave

- Me Vendim të KM nr. 559, datë 29.7.2022 për “Përcaktimin e çmimeve dhe tarifave për dhënie në shfrytëzim/përdorim të fondit pyjor kombëtar, për veprimtari ekonomike, si dhe për prodhimet drusore dhe jodrusore pyjore”, kanë ndryshuar tarifat , për këtë arsye:

Kapitulli III 4.6 Tarifat në sektorin e pyjeve (shenuar në Paketa Fiskale)

Duhet të ndryshojë sipas tabelave bashkelidhur.

- Tabela nr 39** në Paketa Fiskale , përmban tarifën për shërbimet në fushën e menaxhimit të Mbetjeve Inerte.(shenuar në paketën fiskale)

Aktualisht NUK kemi një fushë të tillë. SUGJEROJ të diskutohen tarifat/

TARIFAT PËR DHËNIEN NË PËRDORIM TË FONDIT PYJOR KOMBËTAR PËR VEPRIMTARITË E USHTRUARA NË KËTË FOND

1. Ngritje fidanishte pyjore

Nr.	Përdorimi i territorit	Tarifa sipas kohëzgjatjes së kontratës lek/ha/vit		
		1 vit	2-5 vjet	6-10 vjet
3	Pyll, shkurre	3 960	3 740	3 300
4	Kullotë	3 960	3 740	3 300
5	Tokë me bimësi pyjore, djerr	2 970	2 860	2 200

2. Bazë didaktike dhe eksperimentale kërkimore-shkencore në fushën e pyjeve

Nr.	Përdorimi i territorit	Tarifa sipas kohëzgjatjes së kontratës lek/ha/vit		
		1 vit	2-5 vjet	6-10 vjet
1	Pyll, trungishte	4 950	4 675	4 400
2	Pyll, cungishte	3 960	3 740	3 300
3	Pyll, shkurre	3 960	3 740	3 300
4	Kullotë	3 960	3 740	3 300
5	Tokë me bimësi pyjore, djerr	2 970	2 860	2 200

3. Për mbarëshkrimin e florës së egër dhe kultivimin e bimëve të ndryshme

Nr.	Përdorimi i territorit	Tarifa sipas kohëzgjatjes së kontratës lek/ha/vit		
		1 vit	2-5 vjet	6-10 vjet
1	Pyll, cungishte	23 760	22 770	19 800
2	Pyll, shkurre	23 760	22 770	19 800
3	Tokë me bimësi pyjore, djerr inproduktive	19 800	18 975	13 200

4. Për mbarështimin e faunës së egër dhe gjahut

Nr.	Përdorimi i territorit	Tarifa sipas kohëzgjatjes së kontratës lek/ha/vit		
		1 vit	2-5 vjet	6-10 vjet
1	Pyll, trungishte	36 000	34 000	30 000
2	Pyll, cungishte	24 000	23 000	20 000
3	Pyll, shkurre	24 000	23 000	20 000
4	Kullota	24 000	23 000	20 000
5	Tokë me bimësi pyjore, djerr	18 000	17 000	15 000
6	Inproduktive	18 000	17 000	15 000

5. Agropylltari

Nr.	Përdorimi i territorit	Tarifa sipas kohëzgjatjes së kontratës lek/ha/vit		
		1 vit	2-5 vjet	6-10 vjet
1	Tokë me bimësi pyjore, djerr	15 000	13 000	10 000

6. Për qëllime pushimi, argëtimi, për veprimtari turistike kampingje (kënde lodrash, shëndetësore, shoqërore dhe mjedise sportive, shplohëse, kulturore etj.)

Nr.	Përdorimi i territorit	Tarifa sipas kohëzgjatjes së kontratës lek/ha/vit		
		1 vit	2-5 vjet	6-10 vjet
1	Pyll trungishte	198 000	132 825	110 000
2	Pyll cungishte	138 600	99 000	82 500
3	Pyll shkurre	138 600	99 000	82 500
4	Kullota	138 600	99 000	82 500
5	Tokë me bimësi pyjore, djerr	99 000	57 200	49 500
6	Inproduktive	99 000	57 200	49 500

7. Për vendosje antene të telefonisë fikse, të lëvizshme, televizive, radio-komunikimit

Nr.	Përdorimi i territorit	Tarifa sipas kohëzgjatjes së kontratës lek/ha/vit	
		1-5 vjet	6-10 vjet
1	Pyll trungishte	11 250 000	10 000 000
2	Pyll cungishte	8 500 000	8 000 000
3	Pyll shkurre	8 500 000	8 000 000
4	Kullota	8 500 000	8 000 000
5	Tokë me bimësi pyjore, djerr	6 500 000	5 500 000
6	Inproduktive	5 500 000	5 000 000

8. Për ndërtim teleferik pasagjerësh ose linje të tensionit, aerogjeneratorë dhe fotovoltaike (stacionet, bazamentet dhe objektet përkatëse etj.).

Nr.	Përdorimi i territorit	Tarifa sipas kohëzgjatjes së kontratës lek/ha/vit		
		1 vit	2-5 vjet	6-10 vjet
1	Pyll trungishte	240 000	230 000	210 000
2	Pyll cungishte	192 000	184 000	176 000
3	Pyll shkurre	192 000	184 000	176 000
4	Kullota	192 000	184 000	176 000
5	Tokë me bimësi pyjore, djerr	156 000	150 000	143 000
6	Inproduktive	156 000	150 000	143 000

9. Për kryerjen e operacioneve të kërkim-zbulimit hidrokarbure, gjeologjike e minerare, uji, vendosje objekteve të ndryshme ndihmëse në sipërfaqe

Nr.	Përdorimi i territorit	Tarifa sipas kohëzgjatjes së kontratës lek/ha/vit	
		1-5 vjet	6-10 vjet
1	Pyll trungishte	120 000	96 000
2	Pyll cungishte	96 000	78 000
3	Pyll shkurre	96 000	78 000
4	Kullota	96 000	78 000
5	Tokë me bimësi pyjore, djerr	76 800	62 000
6	Inproduktive	76 800	62 000

10. Për shtrirje tubacionesh dhe linjash në sipërfaqe, si dhe ndërtim kanalesh (uji, naftë, gazi, tensioni elektrik etj.)

Nr.	Përdorimi i territorit	Tarifa sipas kohëzgjatjes së kontratës lek/km/vit		
		1 vit	2-5 vjet	6-10 vjet
1	Pyll trungishte	240 000	220 000	175 000
2	Pyll cungishte	190 000	176 000	145 000
3	Pyll shkurre	190 000	176 000	145 000
4	Kullota	190 000	176 000	145 000
5	Tokë me bimësi pyjore, djerr	160 000	145 000	110 000
6	Inproduktive	150 000	145 000	110 000

11. Për ndërtim/përdorim rruge për lidhjen e sipërfaqes së dhënë në përdorim, me rrjetin rrugor ekzistues

Nr.	Përdorimi i territorit	Tarifa sipas kohëzgjatjes së kontratës për sipërfaqen e marrë në përdorim lek/km/vit
1	Pyll trungishte	70 000
2	Pyll cungishte	50 000
3	Pyll shkurre	35 000
4	Kullota	35 000
5	Tokë me bimësi pyjore, djerr	30 000
6	Inproduktive	25 000

12. Vendosje kaminash për prodhim qymyr druri dhe eshkës së kovaçit, furrë gëlqereje, sheshe për depozitimin e përkohshëm të materialeve të ndryshme (pika transitit) etj.

Nr.	Përdorimi i territorit	Tarifa sipas kohëzgjatjes së kontratës lek/ha/vit
1	Tokë me bimësi pyjore, djerr	250 000
2	Inproduktive	100 000

13. Ndërtim linje të tensionit të lartë

Nr.	Përdorimi i territorit	Tarifa sipas kohëzgjatjes së kontratës km/vit
1	Pyll trungishte	60 000
2	Pyll cungishte	35 000
3	Pyll shkurre	25 000

1. Ngritja e kampingjeve, qendrave dhe objekteve të lëvizshme

Nr. rend.	Emërtimi	Tarifa (lek/ditë/copë)
1.	Çadra deri 4 vende	100
2.	Çadra mbi 4 vende	200
3.	Ruletë	500
4.	Barakë portative	250

2. Shpërblymi i dëmeve të shkaktuara nga shfrytëzimi i fondit pyjor

Nr.	Emërtimi i dëmit	Njësia e matjes	Vlera (lek)
1.	Prerje fidanësh, lastarësh e drurësh me diametër:		
	- deri në 2 cm	copë	250
	- nga 2.1-4 cm	copë	500
	- nga 4.1-6 cm	copë	2.700
	- nga 6.1-8 cm	copë	3.100
	- nga 8.1-10 cm	copë	5.100
	- nga 10.1-20 cm	copë	8.000
	- nga 20.1-30 cm	copë	15.000
	- nga 30.1-40 cm	copë	20.000
	- nga 40.1-60 cm	copë	24.000
	- mbi 60 cm	copë	34.000
2.	Prerje fidanësh, lastarësh e drurësh në masë:		
	- në pyje të rinj (deri në 10 cm diametër)	ha	400.000
	- në pyje të rritur (mbi 10 cm diametër)	ha	650.000
	- në shkurre	ha	125.000

Shënim. Prerje në masë quhet prerja e mbi 50% të drurëve në njësi të sipërfaqes

3.	Dëmtim në çfarëdo mënyre i fidanëve, filizave e drurëve me diametër:			
	- deri në 2 cm	copë	320	
	- nga 2.1–4 cm	copë	540	
	- nga 4.1–6 cm	copë	760	
	- nga 6.1–8 cm	copë	950	
	- nga 8.1–10 cm	copë	1.250	
	- nga 10.1–20 cm	copë	1.600	
	- nga 20.1–30 cm	copë	2.200	
	- nga 30.1–40 cm	copë	2.700	
	- nga 40.1–60 cm	copë	3.200	
	- mbi 60 cm	copë	5.400	
4.	Dëmtim në masë mbi 50% të sipërfaqes me çfarëdo mënyre në pyllëzimet e reja, pyjet e rinj e fidanishte:			
	- në pyllëzimet e reja, pyjet e rinj e fidanishte	ha	320.000	
	- në pyje të rritur (mbi 10 cm diametër)	ha	630.000	
	- në shkurre	ha	108.000	
5.	Dëmtim nga zjarri:			
a)	Kur vlerësohet materiali drusor:			
	- në trungishte	ha	250.000	
	- në cungishte	ha	80.000	
	- në shkurre	ha	50.000	
	- në pyllëzime e fidanishte	ha	200.000	
b)	Kur materiali drusor është i dëmtuar plotësisht:			
	- në trungishte	ha	1.500.000	
	- në cungishte	ha	700.000	
	- në shkurre	ha	400.000	
	- në pyllëzime e fidanishte	ha	1.200.000	
6.	Shpyllëzimi i fondit pyjor ose i pyjeve pa miratimin përkatës, pa përdorimin e tokës:			
	- në trungishte	ha	7.000.000	
	- në cungishte	ha	4.000.000	
	- në shkurre	ha	2.000.000	
	- në pjesë të tjera të fondit pyjor	ha	1.500.000	
7.	Zënie ose përdorim pa leje i fondit ose i pyjeve pa i dëmtuar ato:		ha	2.500.000
8.	Përvetësim dhe shitje pa leje:			
	- lëndë punimi	m ³	60.000	
	- dru zjarri	mst	30.000	
	- dru zjarri ngarkese kali	barrë	9.000	
	- dru zjarri ngarkese gomari	barrë	6.000	
	- dru zjarri ngarkese njeriu	barrë	3.500	
	- hunj të ndryshëm deri në diametër 4 cm	copë	1.400	
	- bandiera, bishta veglash, furde e furka, e të tjera si këto me diametër 4.1–12 cm	copë	4.000	
9.	Prodhim, përvetësim dhe shitje pa leje			
a.	Fruta e fara:			
	- të njoma	kg	2.300	
	- të thata	kg	4.500	
b.	Rrëshirë pishe e katran		kg	1.200
c.	Fletë dafine:			
	- të njoma	kg	2.300	
	- të thata	kg	4.500	
d.	Bimë mjekësore e tanifere:			
	- të njoma	kg	5.400	
	- të thata	kg	10.000	
e.	Rrënjë e kucka shqope, mare, bushi e të tjera si këto		kg	10.000
f.	Thupra shelgu e lloje të tjera të kësaj natyre:			
	- të njoma	kg	1.100	
	- të thata	kg	2.000	

	- të zhveshura	kg	3.000
g.	Qymyr druri, eshk kovaçi, e të tjera të kësaj natyre	kg	30.000
h.	Fuçi, kade, govata druri, e të tjera të kësaj natyre, pavarësisht nga madhësia.	copë	15.000
i.	Kosha, shporta e të tjera të kësaj natyre prej thupra shelgu e lloje të tjera pyjore, pavarësisht nga madhësia	copë	10.000
10.	Ndërtim pa leje i furrave të gëlqeres, kamina për qymyr druri, eshkë kovaçi, katrani e të tjera të kësaj natyre, pavarësisht nga madhësia	copë	8.000
11.	Dëmtimi ose zhdukja e objekteve të mbarështimit, gjeodezike e topografike dhe të tjera të kësaj natyre, në fondin pyjor	copë	5.400
12.	Dëmtimi ose zhdukja e ndërtimeve apo strehimeve për shtimin e gjahut e të tjera si këto, kudo që ndodhen	copë	10.800
13.	Dëmtimi ose zhdukja e pikave dhe kullave të vrojtimit për ruajtjen e florës dhe faunës nga sëmundjet, insektet dhe zjarret	copë	8.000
14.	Dëmtimi i rrethimeve në fondin pyjor ose vende të tjera si këto	ml	5.400
15.	Kryerja e gërmimeve ose punimeve të tjera në fondin pyjor për nxjerrjen e gurëve, rërës, zhavorrit, dheu, humusit, plisave të barit e të tjera si këto	m2	7.000
16.	Hapja e gropave pa leje dhe mosmbulimi i tyre	m3	4.500
17.	Shkulja e cungjeve pa leje	copë	27.000
18.	Hapja pa leje në fondin pyjor e guroreve e karrierave	m2	45.000
19.	Hapja e rrugëve, linjave telefonike, telegrafike, televizive, gazsjellëse, naftësjellës, kanaleve, linjave të tensionit të lartë, ujësjellësve e të tjera të kësaj natyre në fondin pyjor, pa miratimin përkatës	m3	49.500
20.	Kullotja pa leje në fondin pyjor:		
	- për gjedhet	krerë	2.700
	- për të leshtat	krerë	1.350
	- për të dhirtat	krerë	1.800
	- për derrat	krerë	2.200
	- për shpendët	krerë	450
	- për njëthundrakët	krerë	2.200
21.	Kositja dhe grumbullimi pa leje në fondin pyjor të barit, gjetheve, krandeve e të tjera të kësaj natyre.	kV	3.500
22.	Vendosja e mullarëve të çfarëdo lloji e madhësie pa leje në fondin pyjor dhe jashtë vendeve të miratuara	copë	2.700

**TARIFAT PËR PRODHIMET DRUSORE DHE JO DRUSORE PYJORE, PËR GRUMBULLIMIN DHE
NXJERRJEN E PRODHIMEVE TË DYTA PYJORE DHE JOPYJORE**

3/1 Tarifat bazë të lëndës drusore në këmbë

Nr. rendor	Emërtimi	Njësi matje	Tarifa (lek)	
			E hollë deri 22 cm	E mesme dhe e trashë mbi 22 cm
	I. Lëndë punimi në këmbë			
	a) Halorë			
1	Pishë e zezë	m ³	3 000	3 500
2	Pishë mesdhetare (pishë e butë, pishë e egër, pishë deti)	m ³	2 500	3 200
3	Bredh	m ³	3 500	4 500
	b) Fletorë			
1	Ah	m ³	2 000	3 500
2	Dushk	m ³	2 500	4 000
	II. Dru zjarri			
	a) Të forta			
1	Dushk, ah, panjë, frashër, rrap, akacie, lofatë, gështenjë, mare, shkozë, mëllezë, bli, lajthi, thanë, bush.	m ³		600
	b) Të buta	m ³		
1	Halorë, shëlg, plep dhe vërr			250

3/2. Tarifat bazë të lëndës drusore në këmbë, për llojet industriale

Nr. rendor	Emërtimi	Njësia e matjes	Tarifa (lekë)
	Lëndë druri në këmbë		
1	Arrë, gështenjë, panjë, vidh	m ³	7 000
2	Carac, eukalipt, man, mëllezë, plep, rrap, shëlg, shkozë	m ³	3 000
3	Bli, frashër, vërr	m ³	5 000

3/3. Tarifat për grumbullimin dhe nxjerrjen e prodhimeve të dyta

Nr. rend.	Emërtimi	Njës. e matj.	Tarifa (lek)
A.	Grumbullim në fondin pyjor:		
1.	Fashina, shkarpa	Mst	35
2.	Mbeturina pylli të çdo lloji	m ³	40
3.	Thupra të çdo lloji	kV	55
4.	Kucka, rrënjë	kV	100
5.	Cungje	m ³	150
6.	Hunj	copë	60
7.	Bandiera	copë	100
8.	Eshkë kovaçi	kV	500
9.	Katran	kV	700
10.	Rrëshirë pishe	kV	350
11.	Bar për blegtorinë	kV	20
12.	Gjethë për blegtorinë	kV	200
13.	Lule të ndryshme	kV	450
14.	Gjethë të ndryshme	kV	150
15.	Rrënjë të ndryshme	kV	250
16.	Herba të ndryshme	kV	200
17.	Fruta, fara dhe sytha	kV	500
18.	Lëvore	kV	350
19.	Kërpudha	kV	2 500
20.	Boçe të ndryshme	kV	500

21.	Degë të gjelbra, me dhe pa lule, për buqeta	kV	1000
B.	Nxjerrja ose grumbullim në sipërfaqen e fondit pyjor:		
a)	Gurë, rërë dhe zhavorr	m ³	35
b)	Dhe dhe humus	m ³	200
c)	Prodhim qymyr druri në sipërfaqen e fondit pyjor	kV	100

3/4. Tarifat e shitjes së pemëve të krishtlindjeve dhe të vitit të ri

Nr. ren.	Specifikimi	Njësia e matjes	Tarifa (lek)
1.	me lartësi deri në 1 m	copë	1 000
2.	me lartësi 1 deri 3 m	copë	2 000
3.	me lartësi 3 deri 5 m	copë	3 000
4.	me lartësi 5 deri 7 m	copë	5 000
5.	me lartësi mbi 7 m	copë	10 000

3/5. Tarifat e shitjes së fidanëve nga ripërtëritja natyrore, e shpatullave dhe e kalemave

Nr. ren.	Emërtimi	Njësia e matjes	Tarifa (lek)
1.	Fidanë, shpatulla dhe kalema:		
	- me moshë 1-vjeçare	copë	10
	- me moshë 2-vjeçare	copë	30
	- me moshë mbi 2-vjeçare	copë	50

DREJTORIA E SHËRBIMEVE PUBLIKE

Për reflektim në Paketën Fiskale 2024, të kundravajtjeve administrative të Rregullores për Menaxhimin e Mbetjeve të Ngurta Urbane (MNU) Bashkia Shkodër.

Për kundravajtje ndaj kësaj rregulloreje, aplikohen sanksionet administrative si më poshtë:

Shkelja	Sanksioni Administrativ
a. Dorëzimi (hedhja) e mbetjeve urbane jashtë konteniereve dhe jashtë pikave të Grumbullimit (PGM);	Për qytetarë/individë : 5.000 lekë 15.000 lekë (në mënyrë të përsëritur) Persona fizikë/juridike:20.000lekë 20.000lekë(në mënyrë të përsëritur)
b. Djegia e mbetjeve urbane në konteneirë, në PGM'të në territore publike dhe private brënda territorit të Bashkisë Shkodër;	Për qytetarë/individë : 5.000 lekë 15.000 lekë (në mënyrë të përsëritur) Persona fizikë/juridike:20.000lekë 20.000lekë(në mënyrë të përsëritur)
c. Dorëzimi (hedhja) ditore e mbetjeve urbane në kontenerë, në një volum më të madh se 1/4 e volumit të një konteneri publik;	Për qytetarë/individë : 5.000 lekë 15.000 lekë (në mënyrë të përsëritur) Persona fizikë/juridike:20.000lekë 20.000lekë(në mënyrë të përsëritur)
d. Ndotja me dhe e baltë e rrugëve dhe trotuarëve gjatë transportit ose punimeve në kantierët e ndërtimit;	Për qytetarë/individë : 5.000 lekë 15.000 lekë (në mënyrë të përsëritur) Persona fizikë/juridike:20.000lekë 20.000lekë(në mënyrë të përsëritur)
e. Dorëzimi(hedhja) e mbetjeve të castit, ambalazhet, mbetjet e ngurta, organike etj në hapsiat publike, trotuarë, rrugë, lulishte plazhe etj;	Për qytetarë/individë : 5.000 lekë 15.000 lekë (në mënyrë të përsëritur) Persona fizikë/juridike:20.000lekë 20.000lekë(në mënyrë të përsëritur)
f. Dorëzimi(hedhja) e mbetjeve të ngurta urbane në koshat e vegjël që janë të destinuar vetëm për mbetje të castit nga kalimtarë turistë apo vizitorë ;	Për qytetarë/individë : 5.000 lekë 15.000 lekë (në mënyrë të përsëritur) Persona fizikë/juridike:20.000lekë 20.000lekë(në mënyrë të përsëritur)

- g. Dorëzimi(hedhja) mbetjeve të ngurta, apo mbetjeve nga shërbimi i pastrimit, në pusetat e elektrikut, ujësjellësit, basenet ujore, etj;**
- Për qytetarë/individë : 5.000 lekë
15.000 lekë (në mënyrë të përsëritur)
Persona fizikë/juridike:20.000lekë
20.000lekë(në mënyrë të përsëritur)
- h. Mos kryerja e pastrimit të territorit apo vendit të punës mbas mbarimit të aktivitetit , për tregjet apo tregëtarët ambulantë para lokaleve apo vendit të punës në gjerësi 2-5 m.**
- Për qytetarë/individë : 5.000 lekë
15.000 lekë (në mënyrë të përsëritur)
Persona fizikë/juridike:20.000lekë
20.000lekë(në mënyrë të përsëritur)
- i. Hedhja ,derdhja në trotuare e ujrave dhe mbetjeve të ndryshme nga pastrimi apo larja e lokaleve të shërbimit, dyqaneve etj;**
- Për qytetarë/individë : 5.000 lekë
15.000 lekë (në mënyrë të përsëritur)
Persona fizikë/juridike:20.000lekë
20.000lekë(në mënyrë të përsëritur)
- j. Dorëzimi(hedhja) e mbetjeve në kontenierë/PGM në ditë dhe orare të ndryshme nga ato të përcaktuara nga Bashkia;**
- Për qytetarë/individë : 5.000 lekë
15.000 lekë (në mënyrë të përsëritur)
Persona fizikë/juridike:20.000lekë
20.000lekë(në mënyrë të përsëritur)
- k. Dorëzimi i pasistemuar, i papalosur, apo i pambyllur i mbetjeve tregtare, si dhe mosdorëzimi i tyre në pikat e grumbullimit të përcaktuara nga Bashkia;**
- Për qytetarë/individë : 5.000 lekë
15.000 lekë (në mënyrë të përsëritur)
Persona fizikë/juridike:20.000lekë
20.000lekë(në mënyrë të përsëritur)
- l. Shkarkimi, depozitimi i mbetjeve nga makinat e madhësive të ndryshme në territore publike brenda territorit të Bashkisë;**
- Për qytetarë/individë : 5.000 lekë
15.000 lekë (në mënyrë të përsëritur)
Persona fizikë/juridike:20.000lekë
20.000lekë(në mënyrë të përsëritur)
- m. Dorëzimi (hedhja) e mbetjeve të vëllimshme,mbetjeve të ndërtimit apo kontenierëve apo në vendet e grumbullimit të mbetjeve urbane;**
- Për qytetarë/individë : 5.000 lekë
15.000 lekë (në mënyrë të përsëritur)
Persona fizikë/juridike:20.000lekë
20.000lekë(në mënyrë të përsëritur)
- n. Kryerja e selektimit manual , kërkimit apo marrje të mbetjeve të dorëzuara në kontenierë , etj nga persona të pa autorizuar;**
- Për qytetarë/individë : 5.000 lekë
15.000 lekë (në mënyrë të përsëritur)
Persona fizikë/juridike:20.000lekë
20.000lekë(në mënyrë të përsëritur)

o. Dorëzimi (hedhja) në kontenierë apo në mjetet e përdorura për grumbullimin e mbetjeve , i mbetjeve të lëngëta,me qese të zgjidhura apo jo të lidhura mirë, e substancave të ngrohta, ndezëse, të rrezikshme, e mbetjeve spitalore, apo kafshëve të ngordhura për më tepër mbetje të forta (inerte) që mund të dëmtojnë kontenierin ose përbëjnë rrezik për komunitetin;

Për qytetarë/individë : 5.000 lekë
15.000 lekë (në mënyrë të përsëritur)
Persona fizikë/juridike:20.000lekë
20.000lekë(në mënyrë të përsëritur)

p. Dorëzimi (hedhja) e mbetjeve nga aktivitete prodhimi , përpunimi,trajtimit, industrial etj, si dhe mbetje të papranueshme të përcaktuara në rregullore, në kontenierët publik apo në PGM;

Për qytetarë/individë : 5.000 lekë
15.000 lekë (në mënyrë të përsëritur)
Persona fizikë/juridike:20.000lekë
20.000lekë(në mënyrë të përsëritur)

q. Ndryshimi abuziv i PGM-eve apo konteniereve, sipas vendodhjeve të përcaktuara nga Bashkia;

Për qytetarë/individë : 5.000 lekë
15.000 lekë (në mënyrë të përsëritur)
Persona fizikë/juridike:20.000lekë
20.000lekë(në mënyrë të përsëritur)

r. Parkimi i mjeteve para ose pranë pikave të grumbullimit të mbetjeve ose në hapësirat e manovrimit të mjeteve të pastrimit;

Për qytetarë/individë : 5.000 lekë
15.000 lekë (në mënyrë të përsëritur)
Persona fizikë/juridike:20.000lekë
20.000lekë(në mënyrë të përsëritur)

s. Hedhja e mbetjeve të krasitjeve te pemeve, mbetjet nga punimet ne kopshtari, korreja e barit etj mbi volumin e përcaktuar nga Bashkia (mbi ¼ e volumit të kontenierit publik), ose jashtë ditëve dhe orareve të përcaktuar nga Bashkia;

Për qytetarë/individë : 5.000 lekë
15.000 lekë (në mënyrë të përsëritur)
Persona fizikë/juridike:20.000lekë
20.000lekë(në mënyrë të përsëritur)

t. Dëmtimi ose djegia e pjesshme e kontenierit .

Për qytetarë/individë : 5.000 lekë
15.000 lekë (në mënyrë të përsëritur)
Persona fizikë/juridike:20.000lekë
20.000lekë(në mënyrë të përsëritur)

Policia Bashkiake

Masa e gjobës për kundërvajtjet administrative kundër rregullave të bashkëjetesës shoqërore

Masat e sanksionit me gjobë për kundërvajtjet administrative të parashikuara në këtë rregullore:

Shkelja	Sanksioni Administrativ
a. Për kundërvajtjet në fushën e sigurisë të parashikuara në nenin 8, struktura konstatuese vendos gjobë;	Për individë 5000 (pesë mijë) lekë deri në 15000 (pesëmbëdhjetë mijë) lekë; Për persona fizikë, juridik publik ose privat nga 10000 (dhjetë mijë) lekë, deri 20000 (njëzet mijë) lekë.
b. Për kundërvajtjet administrative në fushën e qetësisë publike dhe normave detyruese të bashkëjetesës të parashikuara në nenin 9, struktura konstatuese vendos gjobë	Për individë 5000 (pesë mijë) lekë, deri në 10000 (dhjetë mijë) lekë; Për persona fizikë, juridik publik ose privat nga 10000 (dhjetë mijë) lekë, deri në 20000 (njëzet mijë) lekë.
c. Për kundërvajtjet administrative kundër normave të sjelljes të parashikuara në nenin 10, struktura konstatuese vendos gjobë	nga 2000 (dy mijë) lekë, deri në 5000 (pesë mijë) lekë.
d. Për kundërvajtjet administrative në fushën e mjedisit të parashikuara në nenin 11, struktura konstatuese do të vendosë gjobë	Për qytetarë/individë : 5.000 (pesë mijë) lekë, deri 15.000 lekë Persona fizikë/juridike: 20.000 (njëzet mijë) lekë, si për herë të parë edhe në mënyrë të përsëritur
e. Për kundërvajtjet administrative në fushën e infrastrukturës publike parashikuar nga neni 12, struktura konstatuese vendos gjobë	Për individë 5000 (pesë mijë) lekë, deri në 15000 (pesëmbëdhjetë mijë) lekë; Për persona fizikë, juridik publik ose privat nga 10000 (dhjetë mijë) lekë, deri në 20000 (njëzet mijë) lekë
f. Për kundërvajtjet administrative nga pronarët/kujdestarët, në fushën e zbatimit të normave detyruese të sjelljes së kafshëve/shpendëve, në njësitë individuale të banimit,	Për individë 2000 (dy mijë) lekë, deri në 5000 (pesë mijë) lekë;

ambjentet në bashkëpronësi dhe hapësirat publike të Bashkisë së Shkodrës, parashikuar nga neni 13, struktura konstatuese vendos gjobë

Për persona fizikë, juridik publik ose privat nga 5000 (pesë mijë) lekë, deri në 15.000 (pesëmbëdhjetë mijë) lekë

g. Për kundërvajtjet administrative në fushën e kyerjes së aktivitetit tregtar pa liçencë, autorizim apo leje përkatëse transporti parashikuar nga neni 14, struktura konstatuese vendos gjobë

Për individë 5000 (pesë mijë) lekë, deri në 15000 (pesëmbëdhjetë mijë) lekë;

Për piken g neni 14 sanksioni per individë është 3000 (tre mijë) lekë.

Për persona fizikë, juridik publik ose privat nga 10000 (dhjetë mijë) lekë, deri në 20000 (njëzet mijë) lekë.

h. Në lidhje me masën plotësuese në rast te zhvendosjes së automjeteve me karrotrec, sipas nenit 15 të kësaj rregullorje, merret masa 3000(tre mijë) deri në 10000 (dhjetë mijë) lekë, përshkallëzuar sipas llojit te mjetit, distancës nga pika e heqjes së mjetit deri në pikën e ruajtjes/bllokimit, kokretisht

ne distancën deri në 10 km paguhet vlera 3000 lekë,

në distancën nga 10 deri ne 40 km paguhet vlera 6000 lekë,

në distancën 40 km deri në 70km paguhet vlera 8000 lekë

70 km deri 100 km paguhet vlera 10000 lekë.

Për masën plotësuese të bllokimit/ruajtjes së mjetit të hequr, paguhet shpenzimi i parkimit në vlerën 200 (dyqind) lekë/ditë për motorë e ciklomotorë, 500 lekë për automjete(vetura 4+1, 6+1), 700 lekë/ditë për automjete(8+1), 1000 (njëmijë) lekë/ditë autobuze, kamion etj

Referuar rregullores “PËR CAKTIMIN E DISA KUNDËRVAJTJEVE ADMINISTRATIVE DHE SANKSIONIN QË VENDOSËT PËR TO NË TERRITORIN ADMINISTRATIV TË BASHKISË SHKODËR” neni 26

1. Gjobat paguhen vullnetarisht brenda 10 ditëve, pas kalimit të afatit të parashikuar, zbatohet një kamatvonesë prej 2 % (dy përqind) mbi masën e gjobës, për çdo ditë vonese. Shuma totale e kamatvonesave nuk mund të tejkalojë masën e gjobës.

2. Ne rast te pageses te gjobës brenda 5 diteve ne menyre vullnetare, kundravajttesi perfiton 30% zbritje të vlerës së gjobës.

Gjoha do të paguhet pranë bankave të nivelit të dytë, apo pranë Filialit Posta Shqiptare, Sh.A Shkodër ose ente te tjera.

Gjobat e policisë Bashkiake i referohen Kodit Rrugor

Drejtoria e Kopshteve dhe Cerdheve

Kopshte

Nr.	Artikulli	Njesia	Dhjetor 2021	Gusht 2023	Rritja e cmimit	Rritja ne %
1	Buke	Cope	119.3	135.7	16.4	14%
2	Mish Vici	Kg	855.6	1090.8	235.2	27%
3	Sheqer	Kg	88.4	117.6	29.2	33%
4	Oriz	Kg	155.5	192.7	37.2	24%
5	Makarona	Kg	188.3	231.6	43.3	23%
6	Miell	Kg	98.5	113.7	15.2	15%
7	Gjalp	Kg	660.9	1059.4	398.5	60%
8	Vaj Gjelle	Lit	227.8	234.1	6.3	3%
9	Vaj Ulliri	Lit	647.3	720.2	72.9	11%
10	Qumesht	Lit	119.2	154	34.8	29%
11	Djathe	Kg	566.2	881.7	315.5	56%
12	Veze	Cope	18.2	22.3	4.1	23%
13	Patate	Kg	70.6	96.8	26.2	37%
14	Qepe	Kg	68.2	108.4	40.2	59%
15	Fasule	Kg	274.7	281.4	6.7	2%

28%

Tarifa Aktuale	Tarifa e Propozuar	Rritja
140	160	20

Rritja mesatare e cmimeve sipas INSTAT nga Dhjetori 2021 eshte 28%

Tarifat ekzistuese jane ne fuqi prej 2016

Cerdhe

Nr.	Artikulli	Njesia	Dhjetor 2021	Gusht 2023	Rritja e cmimit	Rritja ne %
1	Buke	Cope	119.3	135.7	16.4	14%
2	Mish Vici	Kg	855.6	1090.8	235.2	27%
3	Sheqer	Kg	88.4	117.6	29.2	33%
4	Oriz	Kg	155.5	192.7	37.2	24%
5	Makarona	Kg	188.3	231.6	43.3	23%
6	Miell	Kg	98.5	113.7	15.2	15%
7	Gjalp	Kg	660.9	1059.4	398.5	60%
8	Vaj Gjelle	Lit	227.8	234.1	6.3	3%

9	Vaj Ulliri	Lit	647.3	720.2	72.9	11%
10	Qumesht	Lit	119.2	154	34.8	29%
11	Djathe	Kg	566.2	881.7	315.5	56%
12	Veze	Cope	18.2	22.3	4.1	23%
13	Patate	Kg	70.6	96.8	26.2	37%
14	Qepe	Kg	68.2	108.4	40.2	59%

29.6%

Tarifa Aktuale	Tarifa e Propozuar	Rritja
110	125	15

Rritja mesatare e cmimeve sipas INSTAT nga Dhjetori 2021 eshte 29.6%
 Tarifat ekzistuese jane ne fuqi prej 2016

Drejtoria e të ardhurave

Nisur nga një shqyrtim i VKB Nr.1, datë. 22.01.2016 “Për miratimin e taksave dhe tarifave vendore në Bashkinë Shkodër”, të ndryshuar (Paketa Fiskale) dhe analizës së zërave të ardhurave, propozojmë që, **çdo drejtori apo institucion varësie që planifikon të ardhura, të jetë përgjegjëse përveç planifikimit dhe për ndjekjen, faturimin dhe arkëtimin e tyre.**

1. Të ardhurat nga taksat dhe tarifave të planifikuara nga drejtoritë apo institucionet e varësisë së bashkisë, janë të ardhura të cilat nuk duhet të krijojnë detyrime të prapambetura
2. Janë me parapagim, pasi shërbimi nuk ofrohet nëse nuk bëhet pagesa. Fatura e pagesës, tërhiqet pranë Z1N-së
3. Çdo drejtori, mban përgjegjësi për realizimin ose jo të të ardhurave të veta të planifikuara

Për sa më sipër, është e rëndësishme që në Paketën Fiskale të Bashkisë Shkodër, të bëhen ndryshimet e nevojshme, në të cilën të citohet që drejtorja/institucioni i varësisë, i cili bën planifikimin dhe ofron shërbimin, të jetë dhe struktura përgjegjëse e vjeljes së detyrimit

Ishte

Strukturat përgjegjëse për vjeljet e tarifës: Struktura e ngarkuar për vjeljen e tarifës është Drejtoria përgjegjëse për të ardhurat pranë Bashkisë Shkodër.

Bëhet

Strukturat përgjegjëse për vjeljet e tarifës: Struktura e ngarkuar për vjeljen e tarifës është Drejtoria (emir i drejtorisë që bën planifikimin dhe ofron shërbimin) Bashkisë Shkodër.

Bashkangjitur, tabela e drejtorive/institucioneve të varësisë që planifikojnë të ardhura dhe ofrojnë shërbime,

Në tabelë nuk janë paraqitur, ato zëra të të ardhurave, që janë përgjegjësi e Drejtorisë së të Ardhurave, për ti planifikuar dhe për ti mbledhur.

Propozime per shtesa në paketën fiskale

1. Ne lidhje me taksen e fjetjes ne hotel sugjerojme vendosjen e kamatevoneses, te pecaktuar ne nenin 114 te ligjit 9920 "Per Procedurat Tatimore ne R.SH", ne masen 0.06% per çdo dite vonese. Afati i fundit per hotelet sezonale (Velipoja) te lihet data **15 tetor**. Po keshtu ndryshimet duhen bere edhe ne lidhje me taksat dhe tarifat e tjera pasi aktualisht kamatevonesa per taksat e tjera paguhet ne masen 5% ne muaj per 5 muaj radhazi dhe me pas nderpritet ($5\% \times 5 \text{ muaj} = 25\%$ te shumes totale te detyrimit). Nderkohe me perllogaritjen sipas Ligjit 9920 kjo kamatevonese duhet te perllogaritet $0.06\% \times 30 \text{ dite} = 1.8\%$ ne muaj $\times 12 \text{ muaj} = 21.6\%$ te shumes se detyrimit total.