



REPUBLIKA E SHQIPËRISË

**BASHKIA SHKODËR
KËSHILLI BASHKIAK**

Nr. 7117 prot.

Shkodër, më 21 . 04 . 2026

VENDIM

Nr. 29, datë 30.03.2026

**PËR MIRATIMIN E PROGRAMIT 5-VJEÇAR TË STREHIMIT SOCIAL 2026–2030 NË
BASHKINË SHKODËR**

Këshilli Bashkiak Shkodër, në mbledhjen e tij të datës 30.03.2026, me propozim të Kryetarit të Bashkisë, në mbështetje të nenit 24 dhe nenit 54, shkronja “k”, të ligjit nr. 139/2015 “Për vetëqeverisjen vendore”, të ndryshuar; nenit 68 të ligjit nr. 22/2018 “Për strehimin social”, të ndryshuar; ligjit nr. 10296, datë 08.07.2010 “Për menaxhimin financiar dhe kontrollin”; ligjit nr. 121/2016 “Për shërbimet e kujdesit shoqëror në Republikën e Shqipërisë”, të ndryshuar; vendimit të Këshillit të Ministrave nr. 301, datë 15.04.2020 “Për normat e strehimit”; vendimit të Këshillit të Ministrave nr. 362, datë 29.05.2019 “Për kriteret e dhënies së subvencionit të qirasë për kategoritë që gëzojnë përparësi në subvencionimin e qirasë në tregun e lirë”; vendimit të Këshillit të Ministrave nr. 384, datë 12.06.2019 “Për përcaktimin e dokumentacionit për të përfituar strehim sipas çdo programi social të strehimit dhe të afateve e të procedurave”; vendimit të Këshillit të Ministrave nr. 459, datë 03.07.2019 “Për rregullat për administrimin e kërkesave të njëjësive të vetëqeverisjes vendore për fonde nga buxheti i shtetit për subvencionimin e qirasë ose uzufuktit, mënyrën e financimit të subvencionit, monitorimin dhe bashkëpunimin ndërmjet njëjësive të vetëqeverisjes vendore dhe ministrisë përgjegjëse për strehimin”; vendimit të Këshillit të Ministrave nr. 453, datë 03.07.2019 “Për masën e subvencionit të interesave të kredisë dhe procedurën e dhënies së tij për familjet që përfitojnë banesë me kosto të ulët, me kredi të lehtësuara nga shteti”, të ndryshuar; udhëzimit nr. 31, datë 18.11.2019 “Për procedurat standarde të aplikimit dhe kriteret për përfitimin e fondeve nga buxheti i shtetit për programet e strehimit”; Strategjisë së Strehimit Social 2016–2025; urdhrit nr. 32, datë 13.01.2025 “Për ngritjen e grupit të punës për hartimin e Programit 5-vjeçar të Strehimit Social për Bashkinë Shkodër”; si dhe Udhëzuesit për Përgatitjen e Programit Lokal 5-Vjeçar për Strehimin Social (2021), hartuar nga Ministria e Financave dhe Ekonomisë, me asistencën teknike të MetroPOLIS sh.p.k. dhe Co-PLAN – Instituti për Zhvillimin e Habitatit, mbështetur nga UNDP në kuadër të programit “Leave No One Behind”; si dhe dokumentacionit të përgatitur nga administrata e Bashkisë,

VENDOSI:

1. Të miratojë Programin Lokal 5-vjeçar të Strehimit Social 2026–2030 në Bashkinë Shkodër, sipas materialit bashkëlidhur, i cili është pjesë përbërëse dhe integrale e këtij vendimi.

Adresa: Rr. “13 Dhjetori”, Nr.1, Shkodër, web: www.bashkiashkoder.gov.al e-mail: info@bashkiashkoder.gov.al

2. Për zbatimin e këtij vendimi ngarkohet Kryetari i Bashkisë.
3. Ky vendim hyn në fuqi sipas përcaktimeve të pikës 6 të nenit 55 të Ligjit nr. 139/2015 “Për vetëqeverisjen vendore”, i ndryshuar.

Miratuar me 33 vota

Vota Pro	33
Vota Kundër	0
Vota Abstenim	0
Zbardhur me datë	31.03.2026

SEKRETARE

Sabina Danaj



KRYETAR

Oltion LULI

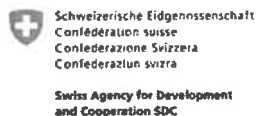




Bashkia Shkodër



Programi 5- Vjeçar i Strehimit Social 2026-2030



UNITED NATIONS
ALBANIA
.....



Ky dokument është realizuar nga Bashkia Shkodër, me mbështetjen e UNDP-së, në kuadër të Programit të Përbashkët të Kombeve të Bashkuara “Askush të mos mbetet pas/ Leave no one behind”, i cili financohet nga Agjencia Zvicerane për Zhvillim dhe Bashkëpunim (SDC). Dokumenti i referohet ligjit 22/2018 ‘Për strehimin social’, i ndryshuar, në lidhje me hartimin e programeve lokale 5-vjeçare të strehimit (plane vendore të strehimit social).

Grupi i Punës IP3 dhe D&C Partners

Grupi i Punës Bashkia Shkodër

Mbështetur nga UNDP, “Leave No One Behind”
Anduena Shkurti



United Nations Development Programme
United Nations House
“Skanderbej” Street, Gurten Building, 2nd Floor, Tirana, Albania
Tel.: +355 (4) 2250 205, 2250 224, 2250 234



Instituti i
Politikave Publike
dhe Private

d&c partners
design & consulting engineers

Tabela e përmbajtjes

1.	HYRJE.....	4
1.1	Dokumente Strategjike në nivel kombëtar dhe vendor.....	6
1.2	Qëllimi i planit	8
1.3	Parimet mbi të cilat hartohet ky plan janë:.....	9
1.4	Profili i Bashkisë Shkodër.....	11
2.	Vlerësimi i thelluar i situatës ekzistuese.....	18
2.1.	Analiza e trendeve demografike dhe social-ekonomike të popullsisë	18
2.2.	Analiza e zhvillimit ekonomik dhe aspektet financiare	20
2.3.	Situata financiare e bashkisë.....	20
2.3.1	Zhvillimi i përgjithshëm ekonomik	25
2.3.2	Të dhëna mbi punësimin dhe papunësinë	26
2.4.	Analiza e Grupeve Vulnerabël.....	28
2.4.1	Personat me aftësi të kufizuar	28
2.4.2	Familjet me ndihmë ekonomike.....	29
2.4.	Komuniteti Egjiptian dhe Rom	29
2.5.	Analiza e Nevojave për Strehim Social dhe të Përbalueshëm	30
2.6.1	Përshkrim i situatës aktuale dhe sfidave të Strehimit Social	35
2.6.2	Informacion në lidhje me programet e strehimit social në Bashkinë Shkodër	37
2.7.	Analiza e trojeve potenciale për ndërtim për qëllime strehimi social.....	44
2.7.1	Analiza e potencialeve të aplikimit të IFZHT.....	54
2.8.	Vizioni, Objektivat dhe Programet.....	55
a.	Vizioni dhe sfidat kryesore te bashkisë	56
b.	Qëllimet dhe parimet.....	56
c.	Programet e propozuara (Objektivat afatgjata).....	57
d.	Programi i detajuar.....	61
3.	Monitorimi dhe Zbatimi.....	71
a.	Treguesit për monitorimin e zbatimit të vetë strategjisë.....	71
b.	Risqet e zbatimit	76
4.	Matrica.....	78
5.	Referenca	79

Lista e tabelave

Tabela 1: Të dhënat mbi Njësitë Administrative	12
Tabela 2: Numri i familjeve sipas NjA	18
Tabela 3: Shtesa natyrore për Bashkinë Shkodër 2023-2025	19
Tabela 4: Të ardhurat vendore Bashkia Shkodër 2023-2025 (000 lekë)	21
Tabela 5: Të ardhurat e parashikuara të Bashkisë Shkodër për vitet 2026-2028.....	22
Tabela 6: Shpenzimet e Bashkisë Shkodër për tre vitet e fundit 2023-2025	22
Tabela 7: Shpenzimet e parashikuara për programin Perkujdesi Social	24
Tabela 8: Të dhënat e punëkërkuessve të papunë sipas gjinisë dhe statusit, grupmoshave dhe nivelit arsimor (viti2025)	28
Tabela 9: Numri i përfituesve në skemën e paaftësisë (dhjetor2025).....	28
Tabela 10: Numri i familjeve të trajtuara me ndihmë ekonomike (dhjetor2025).....	29
Tabela 11: Përmbledhje e karakteristikave kryesore të Programeve të Strehimit Social	30
Tabela 12:Planifikimi dhe realizimi i shërbimit “Strehimi dhe Shërbime Sociale” gjatë viteve 2020 – 2025 (Lekë).....	35
Tabela 13: Numri i aplikimeve dhe kategoritë aplikative për vitin 2025 për 3 programet e strehimit social	41
Tabela 14: Të dhëna nga Programi i Strehimit banesa sociale	43
Tabela 15: Llogaritje për aplikimin e njësisë për zhvillim	53
Tabela 16. Programi i detajuar.....	61
Tabela 17. Monitorimi i situatës së strehimit në Bashki.....	71
Tabela 18. Monitorimi i zbatimit të strategjisë.....	72
Tabela 19. Risqet dhe masat për minimizimin e tyre.....	76

Lista e grafikëve

Grafiku 1: Shpërndarja e popullsisë sipas njësive administrative të Bashkisë Shkodër ...	14
Grafiku 2: Shtesa natyrore për Bashkinë Shkodër 2023-2025.....	20

1. HYRJE

“Leave No One Behind (LNB)” është një program katërvjeçar i përbashkët i OKB-së që synon të fuqizojë personat vulnerabël në Shqipëri që të kenë akses të barabartë në shërbimet dhe mundësitë publike dhe të kenë një zë në vendimmarrjen publike që ndikon në jetën e tyre. Gjithashtu, do të mbështesë zbatimin e vizionit të sektorit social në Shqipëri, në përputhje me SDG-të dhe aspiratat e vendit drejt integritit në BE.

Ky program mbështet dhe Hartimin e Programeve 5-vjecare të Strehimit Social në nivel vendor. Këto programe janë në një linjë me Objektivin e Zhvillimit të Qëndrueshëm (SDGs) 11 të Kombeve të Bashkuara: "Zhvillimi i qyteteve gjithëpërfshirëse, të sigurta dhe të qëndrueshme". Në lidhje me strehimin, një nga synimet e SDG 11 është që deri në vitin 2030, të sigurohet akses për të gjithë në strehim dhe shërbime bazë të përshtatshme, të sigurta dhe të përballueshme, dhe përmirësimi i lagjeve të varfëra.

Programet e Strehimit Social në nivel vendor, gjithashtu duhet të ndjekin parimet e Kartës së Gjenevës së Kombeve të Bashkuara mbi Strehimin e Qëndrueshëm, i hartuar nga Komisioni Ekonomik i Kombeve të Bashkuara për Europën, që janë: a) Mbrojtja mjedisore; (b) Efektiviteti ekonomik; (c) Përfshirja sociale dhe pjesëmarrja; (d) Përshtatshmëria kulturore. Karta është një dokument jo-ligjërishit i detyrueshëm, por mbështet vendet Anëtare, sic është dhe Shqipëria në garantimin e aksesit të denjë për strehim të përshtatshëm, të përballueshëm dhe të shëndetshëm për të gjithë, duke i kushtuar vëmendje të veçantë uljes së ndikimit që strehimi sjell në mjedis.

Programet reflektojnë mënyrën si perceptohet strehimi i përballueshëm, si adresohen grupet në nevojë, dhe si hartohen programet e veçanta të strehimit. Bashkitë vendosen në pozicion pro-aktiv në lidhje me ofrimin e strehimit social, dhe luajnë një rol jashtëzakonisht të rëndësishëm në identifikimin dhe hartëzimin e grupeve në nevojë, si dhe në identifikimin e mënyrave të financimit për strehimin e nevojshëm.

Hartimi i programeve 5-vjecare të strehimit në bashki realizon prioritarizimin dhe buxhetimin e objektivave lokale të strehimit social për periudhën afatmesme. Hartimi i këtyre programeve shërben si parakusht për bashkitë për përfitimin e fondeve nga Qeveria Qendrore mbi programet e ndryshme; si dhe ministrinë përgjegjëse për strehimin, për ndërtim të banesave sociale me qira dhe atyre me kosto të ulët.

Ofrimi i strehimit është detyrë e autoriteteve vendore, e cila rrjedh që nga ligji nr. 139/2015 “Për vetëqeverisjen vendore”, ku në nenin 24 për Neni funksionet e bashkive në fushën e shërbimeve sociale, përcaktohet se bashkitë janë përgjegjëse për ndërtimin dhe administrimin e banesave për strehimin social, sipas legjislacionit në fuqi.

Hartimi i Programeve të Strehimit Social është një detyrim ligjor për njësitë e vetëqeverisjes vendore, e përcaktuar në nenin 68 të ligjit 22/2018 “Për strehimin social”, i ndryshuar. Ligji citon se: Strukturat përkatëse të njësisë së vetëqeverisjes vendore hartojnë programe 5-vjecare strehimi social për popullsinë nën juridiksionin e tyre, duke u mbështetur në analizën e nevojave për strehim dhe në përputhje me strategjinë e strehimit social, sipas parashikimeve të këtij ligji. Këto programe miratohen nga këshilli bashkiak i njësisë.

Ligji për Strehimin Social përcakton rregullat dhe procedurat administrative për mënyrat e planifikimit, sigurimit, administrimit dhe të shpërndarjes së programeve sociale për strehimin, me qëllim krijimin e mundësive për strehim të përshtatshëm dhe të përballueshëm, duke u mbështetur në aftësitë paguese të familjeve që kanë nevojë për strehim dhe në ndihmën e institucioneve shtetërore përgjegjëse. Gjithashtu, neni 68, ligji nr. 22/2018, 'Për Strehimin Social', I ndryshuar, përcakton së programi lokal 5-vjeçar i strehimit duhet të përmbajë:

- burimet e financimit, që përfshijnë fonde nga buxheti i shtetit, fondet e siguruara nga vetë njësia e vetëqeverisjes vendore, si dhe fonde nga burime të tjera, duke përcaktuar origjinën e tyre;
- nevojat për strehim, sipas parashikimeve të këtij ligji, duke përcaktuar grupet e familjeve sipas të ardhurave dhe gjendjes së tyre sociale;
- lidhjet e këtij programi me programe të tjera të njësisë së vetëqeverisjes vendore dhe mënyrën e ndikimit të tyre te njëra-tjetra;
- masën e rritjes së fondit publik të banesave, brenda një viti financiar, me ndërtesa që do të jepen me qira, uzufukt ose huapërdorje, si dhe numrin dhe kategoritë e familjeve që do të përfitojnë banesa sociale me qira, uzufukt ose huapërdorje;
- numrin e familjeve që do të përfitojnë banesa me kosto të ulët dhe mënyrat e bashkëpunimit me sektorin privat;
- masën e subvencionimeve nga buxheti i shtetit dhe njësitë e vetëqeverisjes vendore në ndihmë të përfituesve për shlyerjen e qirave ose interesave të kredive me kushte lehtësuese;
- numrin dhe sipërfaqet e trojeve të pajisura me plan zhvillimi, infrastrukturë për ndërtim banesash, numrin dhe llojin e banesave që do të ndërtohen, familjet që do të përfitojnë, formën e bashkëpunimit me sektorin privat, si dhe masën e përqindjen e kontribuesve;
- numrin e strehëve të përkohshme dhe të banesave të specializuara që do të ndërtohen ose do të vihen në dispozicion të përfituesve;
- numrin e banesave ekzistuese ose të reja, që do të përfitojnë nga programi i granteve konkurruese për përmirësimin e kushteve të banimit;
- numrin e banesave që do të përfitohen si rezultat i zbatimit të programit për zhvillimin e zonave me qëllim strehimin, për banesa sociale;
- numrin, vendndodhjen dhe profilin e familjeve që jetojnë në banesa që nuk mund të legalizohen dhe që preken nga investime publike ose private, sipas planeve rregulluese.

Ky dokument trajton çështjet e programit 5-vjeçar sipas ligjit dhe propozon zgjidhje alternative në lidhje me strehimin social në Bashkinë Shkodër, në përputhje me kapacitetet teknike dhe financiare të bashkisë si dhe situatën aktuale të familjeve potencial për strehim. Dokumenti përmban një vizion dhe objektiva të zërthyera në programin konkret me aktivitete. Për këtë arsye, si dhe për të shmangur çdo ngatërrim të mundshëm me gjashtë programet e strehimit social të parashikuara nga ligji, në këtë dokument përdoret edhe emërtimi 'Plan' për të nënkuptuar 'Programi 5-vjeçar i strehimit social'.

Dokumentu është përditësuar nga institucionet dhe nga drejtoritë përgjegjëse të Bashkisë Shkodër.

1.1 Dokumente Strategjike në nivel kombëtar dhe vendor

Shqipëria, si anëtare të Kombeve të Bashkuara ka miratuar në vitin 2015, **Axhendën 2030** për Zhvillim të Qëndrueshëm, e cila është një kornizë globale 15-vjeçare e përqendruar në 17 Objektiva të Zhvillimit të Qëndrueshëm (SDG), ku mes tyre renditet edhe SDG 11 për krijimin e Qyteteve dhe Vendbanimeve gjithëpërfshirëse, të sigurta dhe të qëndrueshme. Ky objektiv lidhet direkt me zhvillimin urban dhe me strehimin social, pasi synon qasje në strehim të përshtatshëm, të sigurtë dhe të përballueshëm si dhe në shërbime bazë dhe përmirësimin e vendbanimeve me kushte të papërshtatshme. Një element thelbësor në objektivat e SDG 11 është dhe ndërlidhja dhe integrimi i politikave të ndryshme të zhvillimit urban me çështjet e strehimit, reduktimin e riskut të fatkeqësive dhe me përshtatjen ndaj ndryshimeve klimatike.

Strategjia e Strehimit Social 2016-2025, një dokument i rëndësishëm politik, ka si qëllim ofrimin e zgjidhjeve të gatshme, të arritshme, të përballueshme dhe cilësore për strehim për familjet me të ardhura të ulëta dhe të mesme që nuk mund të përballojnë një shtëpi në treg të hapur dhe, në veçanti, për familjet me tregues të pozitive të pafavorizuara që çojnë në përjashtim nga strehimi.

Strategjia është një ndër dokumentet kryesore strategjike në nivel kombëtar si bazë referimi për hartimin e programit 5-vjeçar në nivel vendor. Kjo Strategji, e shoqëruar me një plan veprimi konkret të detajuar, nxori në pah situatën reale të strehimit, identifikoi nevojat për të mbështetur këtë sektor në kushtet e reja të reformës administrative-territoriale si dhe diktoi nevojën e një ligji të ri, ligjit 22/2018 “Për Strehimin Social”, i ndryshuar. Ky ligj vendos qartë rregullat, procedurat dhe modalitetet administrative për planifikimin, pajisjen, shpërndarjen dhe menaxhimin e strehimit për grupet sociale në nevojë për strehim. Gjithashtu, ofron një shumëllojshmëri instrumentesh dhe programesh financiare që mund të zbatohen për të mbështetur qasjen në strehim të grupeve në nevojë.

Strategjia siguroi përmirësimin e kuadrit ligjor dhe institucional, fuqizimin e instrumenteve financiare për grupet në pozita të pafavorizuara, zgjerimin e programeve sociale ekzistuese të strehimit social si dhe riorientimin drejt programeve të cilat kanë më shumë gjasa të targetojnë grupet në pozita në pafavorizuara. Strategjia e strehimit social në Shqipëri ofron një zgjedhje të qartë për modelin “me grupe të synuara” krahasuar me modelin “strehim për të gjithë”, në vende të tjera të BE-së. Strategjia dhe ligji përbejnë hapa me rëndësi të veçantë në reformat e duhura në fushën e strehimit në Shqipëri.

Bazuar në ligjin 22/2018 “Për strehimin social”, i ndryshuar, kategoritë të cilat nuk i kanë mundësitë e sigurimit të një banese të re dhe përfitojnë nga programet sociale janë:

1. Personat me aftësi të kufizuar;
2. individët me statusin e jetimit, që nga çasti i daljes nga qendrat e përkujdesjes shoqërore dhe deri në moshën 30 vjeç;
3. familjet e mbetura të pastreha për shkak të lirimit të banesave ish-pronarëve;
4. emigrantët e rikthyer, punëtorët emigrantë dhe azilkërkuesit;
5. familjet e policëve të rënë në krye të detyrës;
6. punonjësit e reparteve të ndërhyrjes së shpejtë (FNSH);

7. punonjësit e repartit RENE A;
8. punonjësit e shërbimit të mbrojtjes nga zjarri dhe shpëtimin
9. viktimat e dhunës në familje;
10. viktimat e trafikimit/viktimat e mundshme të trafikimit;
11. anëtarët e komunitetit rom
12. anëtarët e komunitetit egjiptian;
13. të miturit në konflikt me ligjin, pas ekzekutimit të dënimit;
14. vajzat nëna;
15. individët që i përkasin komunitetit LGBTI, të cilët janë viktimat për shkak të orientimit seksual ose identitetit gjinor bazuar në vendimin e organit kompetent;
16. familjet që nuk disponojnë banesë në pronësi
17. familjet që banojnë në banesa të mbipopulluara, sipas përcaktimeve dhe normave në fuqi;
18. familjet që banojnë në banesa që paraqesin rrezik shembjeje;
19. familjet që kanë mbetur pastrehë si rezultat i fatkeqësive natyrore;
20. familjet ose individët që humbasin banesën e tyre, si pasojë e zhvendosjes ose zbatimit të një vendimi gjyqësor;
21. banojnë në banesa që prishen ose përjashtohen nga procesi i legalizimit, si rezultat i investimeve publike
22. familjet njëprindërore që kanë në ngarkim fëmijë, ku përfshihen edhe vajzat nëna;
23. të moshuarit, që kanë mbushur moshën e pensionit dhe që nuk përzgjidhen për t'u strehuar në institucionet publike të përkujdesjes shoqërore;
24. familjet me më shumë se katër fëmijë;
25. familjet e reja, ku mosha e anëtarit më të madh të jetë më pak ose baraz me 40 vjeç.
26. Të rinjtë nën moshën 40 vjeç

Plani i Përgjithshëm Vendor Bashkia Shkodër pasqyron vizionin për të ardhmen dhe përcakton politikën për orientimin e zhvillimit territorial, ekonomik, social dhe kulturor. Ai është dokumenti bazë për përcaktimin e politikave të zhvillimit të territorit.

Në PPV-në e Bashkisë Shkodër, një hapësirë e vecantë i dedikohet Planit të Strehimit, me qëllim që adresimin e nevojave për strehim duke parashikuar nevojat aktuale dhe duke ofruar mundësinë e përbalimit të ndryshimeve të mundshme dhe nevojave të paparashikuara që në të ardhmen. Kjo qasje lejon mundësi dhe diversitet për ofertën e strehimit, me qëllim zbutjen e efekteve të papritura të një zhvillimi të shpejtë.

Bazuar në analizat dhe projeksionet e PPV-së, plani I strehimit propozon shtimin në numër dhe sidomos në prerje dhe përdorime të banesave duke parashikuar rritje të banesave që do të përdoren më qera si dhe futjen e koncepteve të reja të banuarit si *Co-living* dhe *Shared common space*. Këto dy forma banimi shikohen si të përshtatshme për familjet e reja dhe personat që për arsye pune, transferohen në periudha të shkurtra kohore në bashkinë Shkodër. Kjo lloj qasjeje ndaj strehimit pritet të jetë vecanërisht efektive në kushtet aktuale të një tregu pune gjithnjë e më të hapurdhe ndërkombëtar, i cili kërkon gjithnjë e më shumë fleksibilitet.

Përsa i takon strehimit social, bashkia synon të ofrojë mundësi strehimi dhe grupeve të cilët nuk mund të përballojnë cmimin e një banese në kushtet e tregut të sotëm. PPV-ja parashikon të adresojë politikën sociale në dy drejtime:

1. Nevojat e lidhura me pa përshtatshmërinë fizike të banesës, në të cilën jetojnë

2. Nevojat e lidhura më situatat dhe nevojat social ekonomike të banorëve

Në Objektivat Strategjikë të Planit të Përgjithshëm Vendor përcaktohen parashikimet mbi strehimin social dhe vizioni i bashkisë për zgjidhjen e këtyre problematikave.

Plani Social Bashkia Shkodër 2018 – 2021 përfaqëson një instrument thelbësor nëpërmjet të cilit Bashkia e Shkodrës, në bashkëpunim me të gjithë institucionet publike, individët, organizatat e shoqërisë civile dhe sektorin privat, harton sistemin e integruar të ndërhyrjeve dhe të shërbimeve sociale. Ai është një instrument bazë për vlerësimin e nevojave, planifikimin e aktiviteteve, realizimin e monitorimin e vazhdueshëm të shërbimeve sociale, si dhe për hartimin e politikave lokale sociale dhe planifikimin e projekteve sociale. Plani Social shoqërohet së bashku me një Plan Veprimi, i cili detajon ndërhyrjet në një fazë të ndërmjetme 2 vjecare.

Plani social i mundëson komunitetit lokal adresimin e të gjitha nevojave që shqetësojnë jetën e përditshme të banorëve si dhe prioritetet për veprim.

Plani i Zhvillimit Lokal të Komunitetit Rom dhe Egjiptian në Bashkinë Shkodër (2017 - 2020) synon të adresojë në terma afatshkurtër sfidat me të cialt përballen këto dy komunitete duke siguruar integrimin e tyre në jetën sociale dhe ekonomike në nivel lokal. Përsa i përket fushës së Strehimit dhe Integritit Urban, qëllimi stregjik i këtij plani është që romët dhe egjiptianët të kenë kushte të përmirësuara për strehimin, Kjo do të arrihet nëpërmjet 3 objektivave specifik:

1. Rritja e aksesit të romëve dhe egjiptianëve në programet e strehimit
2. Rritja e cilësisë së jetesës përmes përmirësimit të kushteve higjeno-sanitare dhe arritjen e kushteve normale të integritit urban
3. Përmirësimi i kushteve infrastrukturore dhe në vendbanimet dhe institucionet ku ka përqëndrim të komunitetit Rom dhe Egjiptian

Plani buxhetor afatmesëm 2026 - 2028. Përveç buxhetit vjetor, njësitë e qeverisjes vendore në Shqipëri, janë të detyruara sipas legjislacionit në fuqi të përgatisin programin buxhetor afatmesëm (PBA), një plan financiar tre vjeçar. Buxheti afatmesëm konsiderohet si ndërlidhja midis planit strategjik afatgjatë dhe buxhetit vjetor.

Programi Buxhetor Afatmesëm (PBA) mbështet vizionin e Bashkisë për përmirësimin e cilësisë së jetës, përmirësimin e aksesit, integrimin territorial dhe barazinë në shërbime, zhvillimin e qëndrueshëm ekonomik dhe mbrotjen e mjedisit, me synim për ta kthyer Shkodrën në një qendër të përparuar social – ekonomike..

1.2 Qëllimi i planit

Qëllimi i Planit 5-vjeçar të Strehimit Social është identifikimi i grupeve vulnerabël dhe nevojave të tyre për strehim dhe propozimi i alternativave afatmesme për sigurimin e strehimit të përballueshëm, sipas programeve të legjislacionit përkatës.

Plani do të mundësojë rritjen e disponueshmërisë së alternativave për strehim, në veçanti strehimin e përballueshëm dhe social, nëpërmjet instrumenteve të ndryshëm, duke përfshirë nxitjen e asnjësisë, në lidhje me pronësinë e banesës.

Njësitë e vetëqeverisjes vendore, në bazë të përcaktimit të zonave të banimit, dokumenteve të planifikimit qendror e vendor, vlerësimit të nevojave për strehim social dhe kërkesave për ndërtim banesash sociale, planifikojnë sipërfaqet e nevojshme të truallit për zhvillimin e zonës me qëllim strehimin. Gjithashtu, njësitë e vetëqeverisjes vendore do të respektojnë traditat dhe kulturat e ndryshme të komuniteteve në planifikimin e zonave të banimit e të programeve të strehimit.

Ky Plan mbështetet në nevojat për strehim të familjeve me të ardhura të ulëta dhe, sidomos, të grupeve në pozita të pafavorizuara (siç përcaktohet në ligj) përbëjnë prioritet.

Plani 5-vjeçar I Strehimit Social përmban:

- (i) vlerësimin e kontekstit aktual dhe nevojave për strehim social për grupet e përcaktuara në ligj dhe veçanërisht ato më vulnerabël brenda territorit të bashkisë;
- (ii) vlerësimin e kapaciteteve humane, teknike, financiare dhe organizative në bashki për të adresuar shërbime/nevoja të tilla;
- (iii) propozime konkrete dhe vlerësime të buxhetit për zbatimin e tyre, sipas nevojave për strehim dhe instrumenteve ligjore e financiare.

1.3 Parimet mbi të cilat hartohet ky plan janë:

Parimi i solidaritetit: Parimi bazë i politikave sociale. Solidariteti social ndërton dhe përforcon unitetin social brenda një shoqërie. Në kontekstin e strehimit social, solidariteti lejon që strehimi t'i ofrohet fillimisht atyre që kanë më nevojë.

Parimi i domosdoshmërisë: strehimi social duhet t'u jepet njerëzve në nevojë sociale ose strehimi, pra në bazë të nevojës, jo të ashtuquajturës "meritë", që nuk ka të bëjë me strehimin (të qenit pa borxhe, kërkimi i punës, frekuentimi i fëmijëve në shkollë etj.). Është e nevojshme t'u jepet përparësi njerëzve më të rrezikuar, duke mundësuar gjetjen e një zgjidhjeje për situatën e tyre dhe sigurimin e koheziot social.

Parimi i qiramarrjes: qëllimi është që të gjithë të jetojnë në banesa standarde, jo në strehim urgjent ose të përkohshëm, pasi kushte të tilla shpesh e përkeqësojnë më tej situatën sociale, si për ata në nevojë, ashtu edhe për komunitetin në tërësi.

Parimi i mosdiskriminimit: Programet e strehimit social të sigurojnë strehim duke shmangur diskriminimin racor, etnik, kombëtar, gjinor, ose fetar.

Parimi i qasjes individuale dhe të diferencuar: Programet e strehimit duhet të jenë në gjendje të reagojnë ndaj nevojave të ndryshme të klientëve individualë. Një sistem efektiv dhe efikas i strehimit social duhet të përfshijë një spektër të gjerë mjetesh që nga mbështetja informative dhe puna sociale, deri tek vetë strehimi social. Shërbimet dhe ndihmat duhet të ofrohen në baza individuale në mënyrë që familjet dhe individët t'i përdorin ato sipas nevojave të tyre personale.

Gjithashtu, ky plan bazohet në parime të tjera të përcaktuara në ligjin për strehimin social si:

- Parimi i strehimit të përballueshëm;

- Parimi i strehimit të përshtatshëm;
- Parimi i transparencës dhe informimit;
- Parimi i sigurisë së qëndrimit.

Metodologjia

Për hartimin e Planit 5-vjecar të Strehimit Social është përdorur një metodologji kërkimore mikse, e cila përfshin analizë sasiore dhe cilësore duke përdorur të dhëna parësore dhe dytësore. Gjatë fazës së parë është zhvilluar një rishikim gjithëpërfshirës i legjislacionit ekzistues të strehimit dhe ndërtimit, së bashku me praktikatat dhe standardet dhe normat e reja që lidhen me zbatimin e planeve sociale të strehimit. Më pas është zhvilluar procesi i mbledhjes dhe analizës së të dhënave duke mbledhur të dhëna dhe evidence të besueshme nga bashkitë, përmes instrumenteve si: një pyetësori të detajuar dhe intervistave gjysëm të strukturuar.

Gjatë fazës së dytë, grupi i punës ka realizuar një vlerësim të thelluar të situatës ekzistuese në bashkia, e cila përmban:

- Analizë e kontekstit lokal si trendet demografike dhe socio-ekonomike të popullsisë;
- Analizë e kapacitetit financiar dhe teknik të bashkisë;
- Analizë e grupeve vulnerabël dhe të marginalizuara me qëllim identifikimin e kategorive që kanë nevojë për strehim dhe analizë të nevojave të tyre për strehim;
- Analizë e nevojave sociale dhe të përballueshme për strehim;
- Analizë e tokës potenciale që mund të përdoret për qëllime banimi social;
- Analizë e programeve të mundshme të strehimit që mund të aplikohen në bashkia;
- Etj.

Më pas grupi i punës i përbashkët ka hartuar qëllimet, objektivat specifike që synohen të arrihen si dhe programet e detajuara të propozuara për një periudhë 5 vjecare. Së fundmi, janë parashtruar instrumentat e monitorimit të këtij plani si dhe risqet e mundshme të zbatimit të tij.

Struktura e dokumentit

Plani është strukturuar si mëposhtë:

- A. Përshkrimi i përgjithshëm i profilit të bashkisë ;
- B. Analizë të thelluar të situatës aktuale si trende Demografike e social-ekonomike të popullsisë; situatë e grupeve vulnerabël; nevojat për strehim social dhe të përballueshëm; trojet potenciale për ndërtim për qëllime strehimi social si dhe mundësitë për aplikimin e IFZHT-së.
- C. Vizionin, objektivat dhe programet/ projektet që i përshtaten bashkisë si rezultat i analizave të mësipërme;
- D. Udhëzime për monitorimin dhe zbatimin e këtij plani 5-vjecar.

1.4 Profili i bashkisë Shkodër

Bashkia Shkodër është një nga bashkitë më të mëdha dhe më të rëndësishme të Shqipërisë, e vendosur në pjesën veri-perëndimore të vendit. Ajo shtrihet në një sipërfaqe prej 872.71 km² dhe ka një popullsi prej rreth 214,897 banorësh. Territori i bashkisë përfshin 11 njësi administrative: Shkodër, Ana e Malit, Bërdicë, Dajç, Guri i Zi, Postribë, Pult, Rrethinat, Shalë, Shosh dhe Velipojë, të cilat përfshijnë një qytet dhe 92 fshatra me karakteristika të ndryshme gjeografike dhe ekonomike.



Pozita gjeografike e Bashkisë Shkodër përbën një nga faktorët kryesorë që përcakton potencialin e saj për zhvillim ekonomik, social dhe kulturor. Shkodra shtrihet nga Alpet Shqiptare në veri deri në bregdetin e Adriatikut në jugperëndim, duke përfshirë një territor të gjerë e të larmishëm që përfshin Liqenin e Shkodrës, lumenjtë Buna, Drin dhe Kir, si dhe zona fushore e kodrinore. Ky diversitet natyror krijon kushte të favorshme për zhvillimin e aktiviteteve bujqësore, blegtorale, peshkimit, turizmit dhe industrisë së lehtë.

Pozita gjeografike dhe lidhjet infrastrukturore i japin Shkodrës një rëndësi të veçantë strategjike. Ajo ndodhet pranë kufirit me Malin e Zi dhe lidhet përmes rrugëve kombëtare e hekurudhore me qendrat kryesore të vendit dhe rajonit, çka e kthen në një nyje të rëndësishme ekonomike e tregtare në veri të Shqipërisë. Zona bregdetare e Velipojës dhe mjediset natyrore përreth Liqenit të Shkodrës ofrojnë mundësi të gjera për zhvillimin e turizmit të qëndrueshëm, ekologjik dhe kulturor.

Tabela 1: Të dhëna mbi Njësitë Administrative

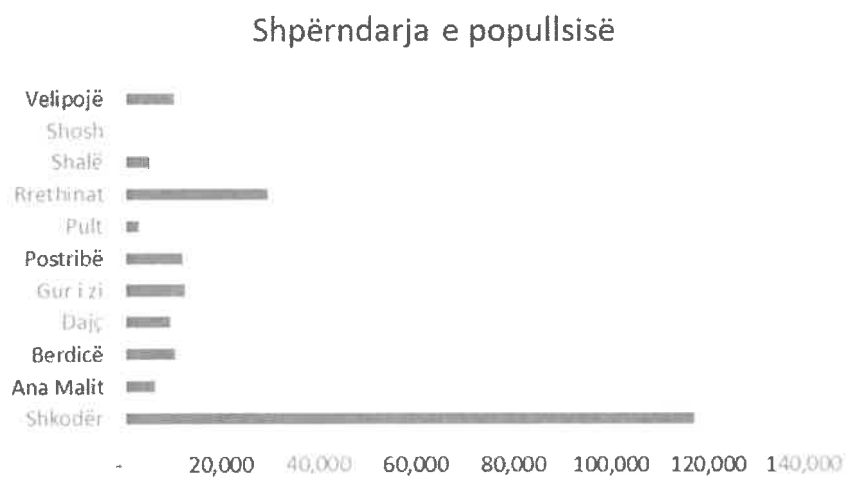
Ndarja në Lagje dhe fshatra në Njësitë Administrative të Bashkisë së Shkodrës

Bashkia Shkodër	Nj.A	Fshatrat	Kufizimi Veri	Kufizimi Jug	Kufizimi Lindje	Kufizimi Perëndim
	Shkodër	Qyteti Shkodër 5 Lagje	Rrethina	Bërdicë, Guri i Zi	Rrethina, Guri i Zi	Liçeni i Shkodrës
	Ana e Malit	Oblikë, Babot, Muriqan, Shtuf, Dramosh, Oblikë esiperme, Obot, Vallas, Velinaj, Vidhgar	Shkodër	Lumi Buna Dajç	Rrethina	Mali i Zi
	Bërdicë	Bërdice e Madhe, Bërdice e Mesme, Bërdice e Siperme, Trush, Beltoje, Mali Hebaj	Shkodër	Bushat	Guri i Zi Lumi Drin	Dajç
	Dajç	Dajç, Samrisht i Ri, Samrisht i Sipërm, Belaj, Mali i Gjymtit, Pentar, Rushkull, Mushan, Darragat, Suka- Dajç, Shirq	Lumi Buna Ana e Malit Mali i Zi	Velipojë	Bërdicë Bushat	Lumi Buna
	Guri i Zi	Guri i Zi, Juban, Ganjollë, Kuç, Rrencë, Vukatanë, Gajtan, Rragam, Sheldi, Mazrek, Shpor	Postribë Shllak	Bushat Vau i Dejës	Vau i Dejës	Bërdicë Shkodër
	Postribë	Mes, Dragoç, Boks, Kullaj, Myselim, Driht, Ura e shtrënjtë, Domen, Shakotë, Prekal, Vilëz	Pult Malësi e Madhe	Guri i Zi	Shllak	Rrethina
	Pult	Pog, Kir, Gjuraaj, Plan, Khan, Bruçaj, Mguill	Shalë Malësi e Madhe	Postribë Shllak	Shosh Shalë	Malësi e Madhe
	Rrethinat	Dobraç, Grudë e Re, Shtojri Ri, Guçi e Re, Shtoj i vjeter, Zues, Golem, Hoti Ri, Bleran, Bardhaj	Gruemirë	Shkodër Guri i Zi	Postribë	Liçeni Shkodër
	Shalë	Breg-Lumi, Abat, Nicaj-Shale, Lekaj, Vuksanaj, Pecaj, Theth, Nderlytaj, Gimaj, Nënnavriq, Lotaj	Kosove	Shosh Tropojë	Tropojë	Malësi e Madhe

Tabela 2: Popullsia dhe numri i Familjeve në Njësitë Administrative të Bashkisë Shkodër

Bashkia	Njësia Administrative	Popullsia	Nr familje
Shkodër	Shkodër	117,334	39,157
	Ana Malit	6,187	1,718
	Berdicë	10,342	2,839
	Dajç	9,208	2,292
	Guri i Zi	12,376	3,564
	Postribë	11,968	3,509
	Pult	2,941	935
	Rrethinat	29,522	8,625
	Shalë	4851	1688
	Shosh		
	Velipojë	10,168	2,840
	Totali	214,897	67,167

Grafiku 1: Shpërndarja e popullsisë sipas njësive administrative të Bashkisë Shkodër



Varfëria në Qarkun Shkodër

Bashkia Shkodër paraqet një strukturë ekonomike të konsoliduar dhe të larmishme, e cila mbështetet në një kombinim të industrive përpunuese, sektorit energjetik, turizmit dhe një game të gjerë aktivitetesh në fushën e shërbimeve. Kjo shumëllojshmëri krijon një bazë të qëndrueshme për zhvillimin ekonomik lokal, duke mundësuar një shpërndarje të balancuar të burimeve dhe të potencialeve të rritjes. Analiza e dinamikave të tregut tregon se bizneset e reja, të cilat po shtohen në mënyrë progresive, kanë rol thelbësor në gjenerimin e vlerës së shtuar dhe në rritjen e konkurrueshmërisë së ekonomisë vendore. Këto sipërmarrje funksionojnë si katalizatorë të zhvillimit, duke nxitur inovacionin, punësimin dhe rritjen e kapaciteteve prodhuese.

Sektorët kryesorë kontribuues në ekonominë e Bashkisë Shkodër përfshijnë industrinë e lehtë, industrinë përpunuese dhe prodhimin e materialeve tekstile, të cilat shfaqin prirje të qëndrueshme zhvillimi falë rritjes së kapaciteteve teknologjike dhe zgjerimit të tregut. Paralelisht, sektori i shërbimeve vijon të zgjerohet, duke reflektuar rritjen e kërkesës për shërbime profesionale, tregtare dhe turistike. Ky sektor konsiderohet aktualisht një nga motorët kryesorë të ekonomisë urbane, me ndikim të drejtpërdrejtë në rritjen e punësimit dhe përmirësimin e cilësisë së jetës.

Në tërësi, struktura ekonomike e Bashkisë Shkodër përcaktohet nga diversiteti i sektorëve prodhues dhe shërbyes, të cilët së bashku formojnë një ekosistem funksional dhe të aftë për t'u përshtatur ndaj kushteve të tregut. Vlerësimet tregojnë se potencialet zhvillimore të territorit mbeten të larta, veçanërisht në fushën e turizmit, bujqësisë së specializuar dhe industrive të bazuara në përpunim. Në këtë kuadër, mbështetja e sipërmarrjes private dhe nxitja e investimeve të reja përbëjnë elementë kyç për forcimin e mtejshëm të zhvillimit ekonomik dhe rritjen e qëndrueshmërisë së tij në nivel vendor.

Zhvillimi ekonomik

Varfëria përbën një nga sfidat kryesore sociale dhe ekonomike me të cilat përballet Bashkia Shkodër. Ajo shfaqet në forma të ndryshme, duke përfshirë kufizimin e të ardhurave, pamundësinë për të përballuar shërbime bazë, mungesën e strehimit të përshtatshëm dhe vështirësitë në aksesimin e arsimit, shëndetësisë dhe tregut të punës. Të dhënat tregojnë se grupet më të prekura i përkasin familjeve me të ardhura të ulëta, familjeve të mëdha, personave të papunë, komuniteteve vulnerabël dhe individëve me aftësi të kufizuara.

Varfëria nuk lidhet vetëm me të ardhurat, por edhe me mungesën e mundësive për integrim social dhe ekonomik. Kjo situatë kërkon ndërhyrje të koordinuara ndërinstitucionale, të cilat synojnë të rrisin aksesin në shërbime, të forcojnë mbrojtjen sociale dhe të krijojnë kushte për përfshirje të qëndrueshme në tregun e punës. Në këtë kuadër, politikat lokale janë të orientuara drejt mbështetjes financiare, programeve të strehimit social, forcimit të shërbimeve komunitare dhe nxitjes së aftësisimit profesional.

Reduktimi i varfërisë kërkon strategji afatgjata të bazuara në të dhëna, investime në kapitalin njerëzor dhe përfshirje aktive të sektorit privat dhe organizatave të shoqërisë civile. Objektivi parësor mbetet krijimi i kushteve të qëndrueshme për rritjen e mirëqenies së qytetarëve dhe garantimin e një standardi dinjitoz jetese për të gjitha familjet në territorin e Bashkisë Shkodër.

Struktura e Punësimit në Qarkun Shkodër

Struktura e punësimit në Qarkun Shkodër karakterizohet nga një shpërndarje e ndarë ndërmjet sektorit bujqësor, sektorit të shërbimeve dhe industrive prodhuese. Bujqësia vazhdon të jetë punëdhënësi kryesor në shumë zona rurale të qarkut, ku një pjesë e konsiderueshme e popullsisë mbështetet në aktivitetet bujqësore dhe blegtorale për sigurimin e të ardhurave. Ky sektor dominohet nga ferma të vogla familjare, fragmentim tokash dhe produktivitet i kufizuar, çka ndikon në nivelin e përgjithshëm të efikasitetit dhe të ardhurave të punësimit rural.

Në zonat urbane, veçanërisht në Bashkinë Shkodër, sektori i shërbimeve zë peshën më të madhe të punësimit. Aktivitetet tregtare, turizmi, arsimit, shëndetësia, transporti dhe shërbimet profesionale përbëjnë një bazë të rëndësishme të tregut të punës urban. Turizmi, veçanërisht në sezonet e larta, krijon mundësi shtesë punësimi dhe nxit zhvillimin e sipërmarrjeve të vogla e të mesme.

Industria përpunuese zë një vend të rëndësishëm, edhe pse në përmasa më të reduktuara krahasuar me shërbimet. Kjo industri përfshin përpunimin ushqimor, tekstilet, prodhimin e materialeve të ndërtimit dhe aktivitetet e tjera të lidhura me industrinë e lehtë. Ky sektor kontribuon në rritjen e punësimit, sidomos për grupmoshat aktive dhe gratë që punojnë në sektorët e tekstileve dhe fasonerisë.

Sfidat kryesore në strukturën e punësimit lidhen me papunësinë e të rinjve, mungesën e aftësive të specializuara, migrimin e popullsisë në moshë pune dhe nevojën për diversifikim ekonomik. Këto elemente ndikojnë në disponueshmërinë e fuqisë punëtore dhe në qëndrueshmërinë e tregut të punës.

Forcimi i kapaciteteve profesionale, orientimi drejt sektorëve me potencial zhvillimi, si turizmi, agropërpunimi dhe shërbimet inovative, si edhe politika të synuara për nxitjen e punësimit të të rinjve, përbëjnë objektiva prioritare për rritjen e qëndrueshme të punësimit në Qarkun Shkodër.

Shkalla e papunësisë

Shkalla e papunësisë në Qarkun Shkodër mbetet një nga treguesit më kritikë të zhvillimit ekonomik dhe social të rajonit. Papunësia paraqitet në forma të ndryshme, duke prekur veçanërisht të rinjtë, gratë dhe personat me aftësi të ulëta profesionale. Zhvillimet strukturore të tregut të punës, migrimi i popullsisë në moshë aktive dhe mungesa e vendeve të punës me vlerë të shtuar krijojnë presione të vazhdueshme mbi nivelet e punësimit.

Në zonat urbane, papunësia lidhet më së shumti me mungesën e profesioneve të specializuara, kërkesën e lartë për profile të kualifikuara dhe konkurrencën e fortë në sektorët e shërbimeve. Ndërsa në zonat rurale, papunësia është e lidhur me sezonalitetin e punës, varësinë nga bujqësia tradicionale dhe mungesën e aktiviteteve alternative ekonomike.

Të rinjtë përbëjnë një kategori të veçantë risku, pasi përballen me pabarazi midis aftësive të fituara dhe kërkesave reale të tregut të punës. Kjo situatë shpesh shtyn drejt migrimin ose punësimit informal, duke ndikuar negativisht në strukturën e fuqisë punëtore në qark.

Institucionet vendore dhe qendrore po ndërmarrin masa për të adresuar papunësinë, përmes programeve të trajnim-it profesional, nxitjes së punësimit aktiv, mbështetjes së sipërmarrjes së vogël dhe përfshirjes së sektorit privat. Megjithatë, nevojitet një qasje më e integruar dhe afatgjatë për të rritur pjesëmarrjen në tregun e punës dhe për të siguruar një treg pune më gjithëpërfshirës dhe konkurrues.

Të dhënat mbi përfituesit e ndihmës ekonomike Bashkia Shkodër (dhjetor 2025)

Individë me ndihmë ekonomike	1596 individë
Individë me statusin PAK	2454 individë
Individë me statusin të verbër	427 individë
Individë me statusin para-tetraplegjik	271 individë

Struktura e Strehimit në Bashki

Drejtoria e Shërbimeve Sociale, Rinisë, Strehimit dhe Shëndetit Publik është pjesë e Drejtorisë së Përgjithshme Shërbimeve Sociale dhe Rinisë. Ajo synon fuqizimin e mëtejshëm dhe zhvillimin e shërbimeve shoqërore dhe edukative në të gjithë territorin e saj. Synimi i Drejtorisë është të punojë si lidhur me shërbimet shoqërore, ashtu dhe me përfshirjen shoqërore, gjë që është e nevojshme në kuadrin e përgjegjësive të shtuara të bashkive në këtë drejtim, me reformën e re territoriale. Ndër shërbimet aktuale që Bashkia ofron janë edhe shërbimet ditore, alternative, rezidenciale dhe komunitare.

Drejtoria e e Shërbimeve Sociale dhe Strehimit:

- 1 Drejtor Drejtorie;
- Sektori i Planifikimit Strategjik, Standardeve dhe Monitorimit, për shërbimet sociale, shëndetit publik , i cili ka 3 specialistë;
- Sektori i Përfshirjes Sociale dhe Strehimit, i cili ka 3 specialistë;
- Sektori i Rinisë i cili ka 1 përgjegjës dhe 2 specialistë
- Njësia e Mbrojtjes së Fëmijëve e cila ka 3 specialistë
- Njësia e Menaxhimit të Qëndrave Komunitare;
- Njësia e Menaxhimit të Qëndrave të Specializuara (Qendra “Harmonia” për fëmijët me autizëm, Strehëz për fëmijët pa kujdes prindëror.

2. Vlerësimi i thelluar i situatës ekzistuese

2.1. Analiza e trendeve demografike dhe social-ekonomike të popullsisë

Bashkia Shkodër tashmë përfshin një territor me një sipërfaqe prej 872.71 km² dhe ka një popullsi prej rreth 214,897 banorësh. Territori i bashkisë përfshin 11 njësi administrative: Shkodër, Ana e Malit, Bërdicë, Dajç, Guri i Zi, Postrinë, Pult, Rrethinat, Shalë, Shosh dhe Velipojë, të cilat përfshijnë një qytet dhe 92 fshatra me karakteristika të ndryshme gjeografike dhe ekonomike.

Me ndarjen e re territoriale dhe administrative ka një pozicion të tillë që mbulon zonën detare dhe bujqësore në jug të saj, gjithashtu edhe zonën më malore të Shqipërisë në veri. Ndërsa në pjesën perëndimore kufizohet nga Liqeni i Shkodrës, i cili ka një rëndësi mjaft të madhe kombëtare dhe ndërkutare në marrëdhënie me Malin e Zi. Parë pikërisht nga marrëdhëniet ndërkufitare, pozicioni i favorshëm gjeografik, mundëson lidhjet si territoriale po ashtu edhe ekonomike dhe natyrore të Shkodrës me Malin e Zi dhe Kosovën duke e kthyer kështu në një pozicion mjaft të favorshëm strategjik për gjithë rajonin.

Tabela 2: Numri i familjeve sipas NjA

Bashkia	Njësia Administrative	Nr familje
Shkodër	Shkodër	39,157
	Ana Malit	1,718
	Bërdicë	2,839
	Dajç	2,292
	Guri i Zi	3,564
	Postrinë	3,509
	Pult	935
	Rrethinat	8,625
	Shalë	1688
	Shosh	
	Velipojë	2,840
	Totali	67,167

Burimi: Të dhënat e Bashkisë

Lëvizjet migruese kanë sjellë një ulje të numrit të popullsisë në zonat rurale, duke çuar në rritjen e dendësisë së popullsisë në qendrat urbane (Bashkia Shkodër) dhe zona më pak tërheqëse për banim me dendësi më të ulët (Shalë, Shosh, Pult). Kjo reflekton edhe përqendrimin ekonomik drejt qytetit Shkodër.

Projeksionet demografike në Planin e Përgjithshëm Vendor tregojnë se Parashikohet rritje e popullsisë nga faktorë që lidhen me mirëqenien sociale, rritje të punësimit në zonat urbane dhe

rurale, ofrim shërbimesh, rritje të kapaciteteve pritëse të turistëve etj. Një nga drejtimet e zhvillimit demografik që merr parasysh disa projeksione të INSTAT, tregon se struktura e familjes shkodrane po ndryshon.

- Shtimi i familjeve të reja, për shkak të largimit të cifteve të reja nga prindërit. (rrjedhimisht shtim i kërkesës për banim)
- Vihet re dhe diversifikim i të ardhurave për familje, gjë që do të sjellë edhe diversifikim të mënyrës së përdorimit të banesave.

Bazuar në Strategjinë Kombëtare të Strehimit, do të rritet numri i banesave sociale dhe atyre me kosto të ulët. Kjo do të arrihet përmes dy instrumentave: Instrumentit të zhvillimit me kusht dhe Transferimi i të drejtave për zhvillim. Synohet që Banesat sociale të ofrohen përmes projekteve të drejtpërdrejta të bashkisë dhe gjithashtu, synohet të përdoren instrumenta të ndryshëm financiarë për sigurimin e banesave më kosto të përbalueshme për familjet në nevojë dhe çiftet e reja. Bazuar në projeksionin mësipër, PPV parashikon rritje të banesave që do të përdoren me qera dhe futjen e formave të reja të banimit, të përshtatshme për familjet e reja ose personat që vendosen në Shkodër për periudha të shkurtra, arsye pune etj:

- Co-living
- Shared common spaces.

PPV parashikon edhe mundësi strehimi përsa I përket grupeve që nuk përballojnë dot cmimet e tregut të lirë dhe grupet e pafavorizuara.

- Mënyra e drejtpërdrejtë e ndërtimit të banesave sociale
- Mënyra e financimit të banesave sociale me anë të instrumentit të intensitetit me kushte në zona specifike.

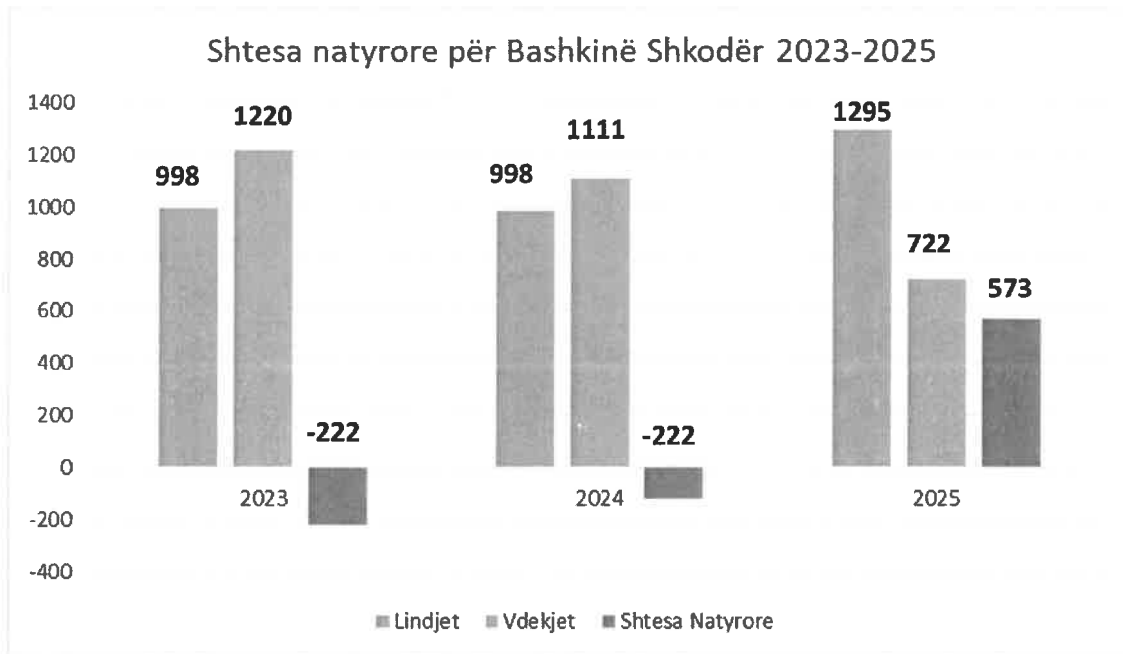
Trendet demografike të popullsisë përcaktohen gjithashtu nga treguesit e lindshmërisë dhe vdekshmërisë, si dhe migracioni.

Tabela 3: Shtesa natyrore për Bashkinë Shkodër 2023-2025

Bashkia	2023			2024			2025		
	Lindjet	Vdekjet	Shtesa Natyrore	Lindjet	Vdekjet	Shtesa Natyrore	Lindjet	Vdekjet	Shtesa Natyrore
Shkodër	998	1220	-222	998	1111	-123	1295	722	573

Burimi: Drejtoria e Përgjithshme e Gjendjes Civile, llogaritjet e autorëve

Grafiku 2: Shtesa natyrore për Bashkinë Shkodër 2023-2025



Burimi: Drejtoria e Përgjithshme e Gjendjes Civile, llogaritjet e autorëve

Zhvillimi i situatës së strehimit dhe adresimi i duhur i problematikave ndryshon në secilën bashki duke u ndikuar nga një sërë faktorësh të jashtëm, si situata demografike, socio-ekonomike, problemet e ndryshme sociale si dhe politika të ndryshme vendore. Prandaj është shumë e rëndësishme analiza e thelluar e këtyre sektorëve në hartimin me sukses të planit të strehimit social 5 – vjeçar.

Ndryshimet demografike dhe sociale të popullsisë, si dhe variacionet në shpërndarjen e të ardhurave ndikojnë në dinamikën e kërkesës për strehim në secilën bashki.

2.2. Analiza e zhvillimit ekonomik dhe aspektet financiare

2.3. Situata financiare e bashkisë

Të ardhurat vendore

Financimi i buxhetit realizohet nga:

- Nga burimet e veta vendore

- Te ardhura nga Buxheti Qendror
- Te ardhura nga taksat e ndara
- Grante dhe transferta te tjera
- Huamarrja
- Trashegimi nga viti i kaluar

Tabela 4: Të ardhurat vendore Bashkia Shkodër 2023-2025 (000 lekë)

	Burimet Buxhetore	2023 Fakti	2024 Fakti	2025 Fakti
1	TË ARDHURA NGA BURIMET E VETA	701,774	855,217	1,093,253
1.1	TAKSA E PASURISË SË PALUAJTSHME	205,978	206,122	255,982
1.2	TAKSA E NDIKIMIT NË INFRASTRUKTURË NGA NDËRTIMET E REJA	65,703	176,295	289,810
1.3	TAKSA TË TJERA VENDORE	42,620	52,912	58,566
1.4	TARIFA VENDORE	358,162	374,072	428,644
1.5	TË ARDHURA NGA ASETET DHE AKTIVITETI EKONOMIK	6,131	3,776	2,913
1.6	TË TJERA ADMINISTRATIVE	23,180	42,040	57,339
2	TRANSFERTA NGA BUXHETI QËNDROR	1,337,372	1,454,161	1,635,424
2.1	TRANSFERTA E PAKUSHTËZUAR E PËRGJITHSHME	879,972	957,789	1,066,289
2.2	TRANSFERTA E PAKUSHTËZUAR SEKTORIALE	457,400	496,372	569,135
2.3	TRANSFERTA TË KUSHTËZUARA	0	0	0
2.4	TRANSFERTË SPECIFIKE	0	0	0
3	TË ARDHURA NGA TAKSAT E NDARA	156,227	166,796	188,523
4	GRANTE DHE TRANSFERTA TË TJERA	83,028	2,127	2986
4.1	TRANSFERTA NGA I NJËJTI NIVEL QEVERISJE	29,156	0	0
4.2	GRANTE TË TJERA TË BRENDSHME	0	0	0
4.3	GRANTE TË HUAJA	53,872	2,127	2986
5	HUAMARRJA	0	0	0
6	TRASHËGIMI NGA VITI I KALUAR	967,950	1,237,201	1,651,612
	TOTALI I TË ARDHURAVE TË NJVQV	3,246,351	3,715,502	4,571,799

Burimi: Bashkia Shkodër

Bazuar në të dhënat për periudhën 2026–2028, më poshtë po japim nje përmbledhje narrative të analizuar sipas burimeve të financimit dhe kategorive të shpenzimeve për Bashkinë Shkodër

Tabela 5: Të ardhurat e parashikuara të Bashkisë Shkodër për vitet 2026-2028(000 lekë)

LLOJET E TË ARDHURAVE (në mijë lekë)	2026	2027	2028
1. TË ARDHURAT NGA BURIMET E VETA	1,344,391	1,353,724	1,344,802
2. TË ARDHURA NGA BUXHETI QENDROR	1,750,009	1,789,294	1,838,784
3 TË ARDHURA NGA TAKSAT E NDARA	136,035	137,535	137,535
4. GRANTE DHE TRANSFERTA TË TJERA	5,831	31,102	875
5. HUAMARRJA	0	0	0
6. TRASHEGIMI NGA VITI I SHKUAR	160,048	0	0
TOTALI I BURIMEVE BUXHETORE	3,396,314	3,311,656	3,321,996

Burimi: Bashkia Shkodër

Tabela 6: Shpenzimet e Bashkisë Shkodër për tre vitet e fundit 2023-2025,

	2023	2024	2025
	Fakt	Fakt	Fakt
Paga dhe Sigurime	809,296,988	913,142,034	1,084,548,005
Paga/600	693,685,961	779,846,075	930,471,738
Sigurime Shoqërore & Shëndetësore/601	115,611,027	133,295,959	154,076,267
Shpenzime korrente te tjera	871,010,775	983,329,392	1,208,687,235
Mallra dhe Shërbime te tjera/602	717,896,528	796,754,312	967,847,151
Subvencionet/603	0	0	0
Transferta korrente të Brendshme/604	142,527,089	142,501,458	231,710,433
Transferta korrente të Jashtme/605	3,477,000	1,277,699	0
Transferta për buxhetet Familjare & Individët/606	7,110,158	42,795,923	9,129,651
Rezervat/609	0	0	0
Shpenzime kapitale	369,841,961	255,077,640	468,975,527
Spensimeper rritjen e aktiveve te qendrushme te patrupezuara/230	4,008,783	5,970,295	38,927,597
Shpenzime per rritjen e aktiveve te qendrushme te trupezuara/231	365,833,178	249,107,345	430,047,930

Shpenzime transferime kapitale/232	0	0	0
Te dala per hua-dhenie dhe nen-huadhenie te brendshme/255	0	0	0
Shpenzime personeli (Huaja)	17,415	1,331,861	1,128,600
Paga/600	14,923	1,149,567	980,499
Sigurime Shoqërore & Shëndetësore/601	2,492	182,294	148,101
Shpenzime korrente te tjera (Huaja)	0	895,680	843,074
Mallra dhe Shërbime te tjera/602	0	895,680	843,074
Subvencionet/603	0	0	0
Transferta korrente të Brendshme/604	0	0	0
Transferta për buxhetet Familjare & Individët/606	0	0	0
Shpenzime kapitale (huaja)	2,344,667	202,680	98,120
Spensimeper rritjen e aktiveve te qendrueshme te patrupezuara/230	1,624,417	0	0
Shpenzime per rritjen e aktiveve te qendrueshme te trupezuara/231	720,250	202,680	98,120
Shpenzime transferime kapitale/232	0	0	0
TOTALI	2,052,511,806	2,153,979,287	2,764,280,561

Burimi: Bashkia Shkodër

Tabela më poshtë paraqet buxhetin e parashikuar për **përkujdesin social** .

Tabela 7: Shpenzimet e parashikuara për programin *Perkujdesje sociale*

AG141	Perkujdesi i social	2023	2024	2025	2026	2027	2028
		Fakti	Fakti	Fakt	Plani	Plani	Plani
600-601	Shpenzi me personeli	16,398,585	48,295,370	53,884,378	72,891,000	72,891,000	72,891,00
602-609,651,1661	Shpenzi me korente te tjera	47,133,999	45,909,157	61,482,602	104,325,270	93,147,270	93,147,27
230-232,255	Shpenzi me kapitale	394,200	17,605	0	60,000,000	60,000,000	60,000,00
600-601	Shpenzi me personeli (Huaja)	17,415	1,331,861	1,128,600	0	0	
602-604.606	Shpenzi me korente te tjera(Huaja)	0	895,680	843,074	0	0	
230-232	Shpenzi me kapitale(Huaja)	634,800	202,680	98,120	0	0	
	TOTALI	64,578,999	96,652,353	117,436,774	237,216,270	226,038,270	226,038,27

Burimi: Bashkia Shkodër

Një ndër funksionet e Bashkisë Shkodër është strehimi social. Bashkia Shkodër synon harmonizimin dhe bashkërendimin më efikas të shërbimeve sociale në mbështetje të grupeve sociale më në nevojë. Bashkia Shkodër ka zbatuar disa programe të strehimit social dhe ka zbatuar disa projekte që synojnë përmirësimin e kushteve të strehimit të komuniteteve në nevojë dhe administrimin e banesave sociale me qira si pjesë e fondit publik të banesave sociale me qira

në pronësi të Bashkisë. Gjithashtu **për vitet në vazhdim 2026-2028 ka parashikuar buxhet per funksionin e Perkuajdesit Social**

2.3.1 Zhvillimi i përgjithshëm ekonomik

Bashkia Shkodër karakterizohet nga një shumëllojshmëri aktivitetesh ekonomike që përfshijnë sektorë si industria, energjia, turizmi dhe zonat ekonomike. Ekonomia lokale mbështetet kryesisht në ndërmarrjet e vogla, të cilat përbëjnë bazën kryesore të zhvillimit ekonomik dhe të punësimit në territorin e bashkisë. Krijimi dhe konsolidimi i këtyre bizneseve përfaqëson një potencial të rëndësishëm për rritjen e qëndrueshme ekonomike, zhvillimin e tregut të punës dhe rritjen e të ardhurave vendore. Ndër aktivitetet kryesore ekonomike janë industria e lehtë prodhuese, përpunimi dhe prodhimi i materialeve tekstile, si edhe tregtia dhe shërbimet.

Po ashtu, Bashkia Shkodër përbën një nga zonat më të rëndësishme në vend për nga potenciali bujqësor dhe blegtoral. Falë tokave pjellore dhe traditës së konsoliduar në kultivimin, përpunimin dhe tregtimin e produkteve bujqësore, janë zhvilluar biznese të shumta agro-përpunuese që luajnë një rol kyç në zinxhirin ekonomik lokal dhe në garantimin e punësimit në zonat rurale.

Një tjetër element me rëndësi është prania e zonës industriale në Shkodër, në të cilën janë përqëndruar biznese të mëdha përpunuese është një tjetër element me rëndësi në zhvillimin ekonomik, duke ofruar punësim dhe të ardhura për popullsinë. Ndërmarrjet që merren me prodhimin dhe përpunimin e tekstileve, këpucëve dhe industrisë së lehtë kanë zhvilluar aktivitetet e tyre në këtë zonë, duke kontribuar ndjeshën në ekonominë lokale.

Aktualisht, subjektet ekonomike që operojnë në territorin e Bashkisë Shkodër janë të shpërndara në sektorët kryesorë si më poshtë:

Sektori	Përshkrimi i veprimtarisë
Ndërtim	Përfshin aktivitetet e ndërtimit të banesave, infrastrukturës dhe objekteve të tjera publike e private.
Prodhim	Përfshin bizneset që merren me prodhimin e tekstileve, këpucëve, përpunimin e metaleve dhe industrinë ushqimore.
Shërbime	Bizneset që ofrojnë shërbime në fushat e transportit, hotelevisë, turizmit, arsimit dhe shëndetësisë.
Transport	Bizneset që operojnë në transportin urban, ndërurban dhe të mallrave
Tregti	Përfshin tregtinë me shumicë dhe pakicë të produkteve ushqimore, industriale dhe bujqësore.

Burim i informacionit: Drejtoria Rajonale Tatimore, Shkodër

Sektori:	Punonjës	Nr. i subjekteve
Ndërtimit	1,356	184
Prodhimit	4,057	452
Shërbimit	13,477	2,779
Transportit	408	150
Tregtisë	4,620	1,986
Total	23,918	5,551

Burim i informacionit: Drejtoria Rajonale Tatimore, Shkodër

Artizanati - Një tjetër element që pasuron ekonominë vendore është artizanati, i cili ka rrënjë të thella në historinë e qytetit të Shkodrës. Ky sektor vazhdon të jetë aktiv, duke kontribuar si në ruajtjen e vlerave kulturore ashtu edhe në krijimin e mundësive për punësim dhe diversifikimin e ekonomisë lokale.

Turizmi: Bashkia Shkodër karakterizohet nga një shumëllojshmëri atraksionesh turistike, nga bukuritë natyrore deri te ndërtesat historike dhe identitetet kulturore. Traditat njerëzore, kulturore dhe historike i shtojnë më shumë vlerë këtij potenciali. Llojet kryesore të turizmit janë: turizmi malor (Jezerca, Parku Kombëtar i Thethit), turizmi bregdetar (plazhi i Velipojës), turizmi lumor (lumi i Bunës, Kirit, Drinit, Shalës), turizmi liqenor (Liqeni i Shkodrës), dhe turizmi qytetar që bazohet në monumentet fetare, shtëpitë tradicionale dhe monumentet historike të qytetit të Shkodrës si dhe jeta kulturore dhe artistike e gjallë.

Në vitet e fundit, Shkodra ka përjetuar një rritje të qëndrueshme dhe të ndjeshme të sektorit turistik. Ajo po konsolidohet gjithnjë e më shumë si një destinacion i preferuar për pushuesit vendas dhe të huaj. Kjo rritje është vërejtur si gjatë sezonit veror, por edhe jashtë tij duke e bërë Shkodrën si një qendër turistike të rëndësishme në Shqipëri dhe rajon, me një rritje të qëndrueshme të vizitorëve dhe të bizneseve të turizmit. Atraktiviteti historik, kulturor dhe natyror i qytetit, së bashku me zgjerimin e ofertës akomoduese, e pozicionojnë Shkodrën si një destinacion tërheqës për zhvillim të mëtejshëm turistik.

2.3.2 Të dhëna mbi punësimin dhe papunësinë

Forca punëtore dhe papunësia

Forca punëtore përbën pjesën e popullsisë që është në moshë pune dhe që zotëron aftësitë fizike, intelektuale dhe profesionale për t'u angazhuar në veprimtari ekonomike. Brenda saj, popullsia ekonomikisht aktive përfshin të gjithë individët që janë të punësuar, si dhe ata që janë të papunë, por që kërkojnë në mënyrë aktive punë dhe janë të gatshëm të punojnë. Ky tregues paraqet një rëndësi të veçantë për analizimin e dinamikës së tregut të punës.

Nga ana tjetër, papunësia përfaqëson një nga sfidat më të rëndësishme ekonomike dhe sociale të shoqërisë moderne. Ajo pasqyron mospërputhjet ndërmjet ofertës dhe kërkesës për fuqi punëtore dhe analiza e saj është thelbësore për të kuptuar vështirësitë aktuale të tregut të punës, si edhe për të parashikuar zhvillimet e ardhshme ekonomike e shoqërore.

Prandaj, monitorimi i vazhdueshëm i treguesve të fuqisë punëtore, shkallës së pjesëmarrjes në tregun e punës dhe strukturës profesionale, ofron bazën për hartimin e strategjive të qëndrueshme të zhvillimit ekonomik dhe përmirësimin e cilësisë së jetës.

Referuar të dhënave analiza e strukturës së punësimit sipas grupmoshave tregon se për popullsinë në moshë pune 15-29 vjeç numri i të punësuarve është 464 persona, gjë e cila nënvizon pjesëmarrjen e të rinjve në tregun e punës. Grupmosha 20–24 vjeç përfaqëson pjesën më të madhe të të punësuarve, me 235 persona ose rreth 19,7% të totalit, duke reflektuar përfshirjen e të rinjve që hyjnë për herë të parë në tregun e punës. Grupmosha 25–29 vjeç renditet e dyta me 193 të punësuar (16,2%), çka tregon se pjesëmarrja e të rinjve në tregun e punës mbetet e rëndësishme edhe në fazat e hershme të karrierës profesionale. Ndërsa, numri i të punësuarve për grupmoshën mbi 50 vjeç është 285 persona.

Përsa i përket analizës së nivelit arsimor të të punësuarve, ajo evidenton një përqendrim të lartë në nivelet e arsimit të mesëm dhe një pjesëmarrje të konsiderueshme në arsimin e lartë. Pjesa më e madhe e të punësuarve, rreth 32%, kanë përfunduar arsimin 9-vjeçar, ndërsa 26.5% kanë përfunduar gjimnazin. Në kategorinë e arsimit të lartë, përfshirë programet Bachelor dhe Master, përqindja arrin rreth 33% të totalit.

Papunësia

Të dhënat e mëposhtme të punësimit dhe papunësisë mundësohen nga Agjencia Kombëtare e Punësimit dhe Aftësive (AKPA) dhe janë statistika të mbledhura dhe të përpunuara në bazë rrethi, si ndarje administrative. Këto të dhëna bazohen në burimet administrative dhe i referohen kryesisht Punëkërkuesve të papunë të regjistruar në Zyrat e Punësimit. Punëkërkues i papunë i regjistruar është çdo person me vendbanim në Shqipëri, në moshë pune, që regjistrohet si punëkërkues dhe deklaron në Zyrën përkatëse të punësimit që nuk është në marrëdhënie pune ose i vetëpunësuar, si dhe është i aftë dhe i gatshëm për punë.

Tabela 8: Të dhënat e punëkërkuessve të papunë sipas gjinisë dhe statusit, grupmohave dhe nivelit arsimor (viti 2025)

Rrethi	gjinia			sipas grupmohave			sipas nivelit arsimor				
	gjithsej	femra	k/familjare	15-29	30 - 50	mbi 50	me pak se fillor	fillor	9 vjeçar	mesme pergj.	mesme prof.
SHKODER	3039	1566	993	1002	1107	930	70	76	1380	887	414

Burimi: AKPA

2.4 Analiza e Grupeve Vulnerabël

2.4.1 Personat me aftësi të kufizuar

Tabela 9: Numri i përfituesve në skemën e paaftësisë (dhjetor 2025)

	Të paaftë	Të verbër	Tetra / Paraplegjikë
NJA	Nr	Nr	Nr
1-Nj.Ad. Qendër	1243	261	157
2-Nj.Ad.Velipojë	69	17	15
3-Nj.Ad.Dajç	50	7	10
4-Nj.Ad.Bërdicë	129	21	6
5-Nj.Ad.A.Malit	79	5	6
6-Nj.Ad.Gur i Zi	175	27	17
7-Nj.Ad.Rrethina	418	53	41
8-Nj.Ad.Postribë	158	24	12
9-Nj.Ad.Pult	58	1	1
10-Nj.Ad.Shalë	55	8	5
11-Nj.Ad.Shosh	20	3	1
Totali i Nj.Ad	2454	427	271

2.4.2 Familjet me ndihmë ekonomike

Me hyrjen në fuqi të sistemit elektronik kombëtar për ndihmën ekonomike, në kompetencë të Bashkisë mbetet përzgjedhja e përfituesve të ndihmës ekonomike me fonde të kushtëzuar deri në 6%, kjo përzgjedhje bëhet nga familjet e refuzuara për mungesë pikësh nga sistemi elektronik kombëtarë.

Tabela 10: Numri i familjeve të trajtuara me ndihmë ekonomike (dhjetor 2025)

Njësitë Administrative	Nr. familjeve përfituese në skemën e ndihmës ekonomike	Nr. i familjeve përfituese nga fondi shtesë mbi fondin e kushtëzuar (6%)
Ana Malit	44	6
Berdica	99	4
Dajçi	11	2
Gur i Zi	141	8
Postriba	276	5
Pult	127	5
Rrethina	329	17
Shale	94	8
Shkoder	193	124
Shosh	48	1
Velipoja	48	3
Total	1410	186

Burimi: Bashkia Shkodër

2.4.3 Komuniteti Egjiptian dhe Rom

Në territorin e Bashkisë Shkodër, aktualisht janë të identifikuar 5 kampe informale, ku jetojnë rreth 450 persona të komunitetit rom/egjiptian, nga të cilët vetëm 35 familje me 145 individë janë të regjistruar si banorë të Bashkisë Shkodër.

Kushtet e banimit në këto kampe janë shumë të vështira. Banorët e këtij komunitetit banojnë në baraka të përkohshme, jashtë çdo kushti elementar banimi. Ka mungesë të theksuar të higjenës dhe nuk kanë akses në shërbime bazike si ujë i pijshëm, banjo, KUB e KUZ. Këto kampe janë të ndërtuara pas viteve 1990 në truall privat, gjë që bën të pamundur, ndërhyrjen për të përmirësuar kushtet e tyre të banimit. Niveli i të ardhurave të këtij komuniteti paraqitet shumë i ulët sepse i vetmi burim i të ardhurave është puna informale dhe lypja në rrugë. Këto familje e kanë të pamundur të sigurojnë ambiente të përshtatshme banimi, për këtë arsye është e nevojshme që nëpërmjet programeve sociale të strehimit të përmirësojmë kushtet e tyre të banimit.

Qendra Komunitare Multifunksionale “Për Familjen” për komunitetin rom dhe egjiptian është vënë në funksion të plotë dhe ofron shërbime specifike për komunitetin rom dhe egjiptian. Numri total i përfituesve të shërbimeve në këtë qendër janë 150 familje, nga të cilat 120 janë familje që

i përkasin komunitetit rom dhe 30 familje të komunitetit egjiptian. Fëmijët që përfitojnë shërbime integruese gjatë frekuentimit të qendrës janë 45 fëmijë në shkollë dhe 10 në kopësht, të cilët mbështeten çdo ditë me lehtësim dhe transport në shkollë dhe kopësht, vakte ushqimore në qender (dreka) si dhe klasa passhkollore. Për fëmijët frekuentues në këtë qendër ofrohet cdo fillim vit baza material shkollore. Gjithashtu edhe përgjatë vitit shkollor fëmijët mbështeten me mjete shkollore dhe rroba veshëmbathje. Për cdo fëmijë frekuentues të kësaj qendre organizohet datëlindja në qendër. Gjithashtu këto fëmijë janë pjesë e aktiviteteve sociale dhe argëtuese, lojra psiko sociale që zhvillohen në qendër dhe jashtë si dhe pjesë e kampeve verore që organizohen nga Bashkia Shkodër. Për fëmijët që frekuentojnë rregullisht shkollë/kopësht, familja mbështetet me pako ushqimore çdo muaj.

Fëmijë të komunitetit rom dhe egjiptian që mbështeten nga Qendra Komunitare Multifunkionale, që frekuentojnë arsimin parashkollor dhe atë të detyrueshëm janë: 100 të regjistruar në shkollë, 20 fëmijë janë regjistruar në kopsht. Këto fëmijë mbështeten me shërbime integruese nga Qendra Komunitare Multifunkionale “Për Familjen”. Gjithashtu në Qendrën Komunitare Multifunkionale ofrohen klasa prindërimi dhe fokus grupe kryesisht me prindër të fëmijëve që frekuentojnë Qendrën Multifunkionale. Gjatë këtyre takimeve diskutohen dhe trajtohen tema në përshtatje më problematikat e hasura më shpesh. Numri i përfituesve të klasave të prindërimit është 20 prindër të komunitetit rom dhe egjiptian.

2.5.1 Analiza e Nevojave për Strehim Social dhe të Përballeshëm

Sipas ligjit nr. 22/2018 “Për strehimin social”, i ndryshuar, Programe sociale Strehimi konsiderohen programet që shërbejnë për strehimin e familjeve dhe të individëve që nuk kanë banesë dhe banojnë në mjedise që nuk klasifikohen si vende për banim apo në një banesë të përkohshme, në kuptim të këtij ligji, që nuk kanë mundësi ekonomike e financiare për të siguruar një banesë, si dhe ato familje/individë, banesa e të cilëve është nën normën ligjore të strehimit dhe që nuk kanë të ardhura që të sigurojnë pagesën për një qira minimale në tregun e lirë.

Aktualisht, mund të aplikohen 6 programe strehimi, përkatësisht a) programi i banesave sociale me qira; b) programi për përmirësimin e kushteve të banesave ekzistuese, deri në një ndërtim të ri; c) programi i banesave me kosto të ulët; ç) programi për zhvillimin e zonës me qëllim strehimi; d) programi për krijimin e banesave të përkohshme; dh) programi i banesave të specializuara.

Tabela 11: Përmbledhje e karakteristikave kryesore të Programeve të Strehimit Social

Programi 1	Programi i banesave sociale me qira (BSQ)
Qëllimi	
Përshkrimi	Programi i banesave sociale me qira është programi, me anë të të cilit jepen me qira banesat në pronësi publike nga fondi publik i banesave sociale, si dhe banesat që janë në pronësi të pronarit social.

	Programi mbështetet nga mekanizmi i subvencionit të qirasë.
Instrumentat e realizimit	<p>A. Fondi publik i banesave sociale sigurohet nga Bashkia me:</p> <ul style="list-style-type: none"> - ndërtime të reja - blerje të banesave në treg të lire - përshtatje të objekteve të dala jashtë funksionit; - kalimi i pronësisë mbi pronat e konfiskuara - nga subjekte private në 3% të sipërfaqes ndërtimore -nga zbatimi i programit të Intensitetit me Kushte <p>B. Banesa në treg për qiradhënie sociale - pronari social</p>
Përfituesit	<p>A. Fond banesa sociale:</p> <ul style="list-style-type: none"> - Familje me të ardhura 0-100% të të ardhurave mesatare familjare të bashkisë (80% e fondit) - Familje me të ardhura 100-120% të të ardhurave mesatare familjare të bashkisë (20% e fondit) <p>B. Subvencionim qiraje: Prioritet: jetimet; PAK; të moshuarit; invalidët, familjet e policëve të rënë në detyrë; emigrantët e rikthyer; etj.</p>
Financimi	<p>A. Investime nga buxheti i bashkise dhe buxheti qendror për:</p> <ul style="list-style-type: none"> - ndertime të reja - blerje nga tregu - adaptim i objekteve <p>B. Subvencionimi i qirasë:</p> <ul style="list-style-type: none"> - Subvencionim qiraje për përfituesit e banesave sociale - Subvencion qiraje për pronarët socialë në treg Subvencionim i qirasë kryhet: <p>Subvencionim i qirasë kryhet:</p> <ul style="list-style-type: none"> - nga Q. Vendore - nga Q. Qendrore, nëse kërkohet

Burimi: Udhëzues për përgatitjen e programit lokal 5-vjeçar për strehimin social, 2021

Programi 2	Programi për Përmirësimin e Kushteve të Banesave Ekzistuese, deri në ndërtim të ri
Qëllimi	<p>Ndihma që u jepet njësive të vetëqeverisjes vendore nga buxheti i shtetit, për të përshtatur objekte për strehim; ose për të përmirësuar kushtet e banesave ekzistuese publike ose private, deri në ndërtim të ri.</p> <ul style="list-style-type: none"> A. Përshtatjen e objekteve prone shtetërore për banim social (kthim fond banese) B. Përmirësimin e kushteve të banesave shtetërore në rrezik shembje ose të amortizuara deri në ndërtim të ri C. Përmirësimin e kushteve të banesave private në rrezik shembje ose të amortizuara deri në ndërtim të ri

Përshkrimi	
Instrumentat e realizimit	Grante për bashkitë: - Ministria përgjegjëse për strehimin përcakton kushtet e konkurimit çdo vit - bashkitë konkurrojnë me projekte
Përfituesit	<i>Ata që nuk kanë strehim të përshtatshëm</i> <i>Përparësi:</i> a) personat me aftësi të kufizuara; b) individët me statusin e jetimit; c) familjet e policëve të rënë në detyrë; ç) të moshuarit; d) komuniteti rom; dh) komuniteti egjiptian; e) komunitetet e zonave rurale; ë) prindërit e vetëm; f) viktimat të trafikimit /viktimat të mundshme të trafikimit; g) viktimat të dhunës në familje
Financimi	- financimi kryesor jepet nga buxheti i shtetit - bashkitë bashkëfinancojnë jo më pak se përqindja e caktuar me udhëzim të ministrit të financave dhe ekonomisë, bazuar në nivelin e të ardhurave për frymë të bashkisë - çdo burim tjetër financimi nxitet me system pikëzimi

Burimi: Udhëzues për përgatitjen e programit lokal 5-vjeçar për strehimin social, 2021

Programi 3	Programi i Banesave me Kosto të Ulët (BKU)
Qëllimi	
Përshkrimi	Banesë me kosto të ulët (BKU) konsiderohet banesa që plotëson të gjitha kushtet teknike, standardet e ndërtimit dhe normat e strehimit në fuqi, që është e paracaktuar për t'u disponuar në pronësi nga përfituesi, nëpërmjet formave të ndryshme të lehtësimit nga institucionet shtetërore.
Instrumentat e realizimit	A. Me investime në ndërtime të reja, kur vlerat e tregut janë me të larta se kostoja e ndërtimit - shiten me çmim nën vlerën e tregut, por jo nën vlerën e koston së ndërtimit. B. Me investime për blerje në tregun e lirë në rastet kur vlera e banesës në tregun e lirë është më e ulët se kostoja e ndërtimit. C. Me subvencione për mbulimin e interesave të kredisë për blerjen e banesave në treg të lirë
Përfituesit	Përfitojnë familje me të ardhura më të ulëta se mesatarja që: - nuk kanë banesë ose nuk kanë kryer asnjë transaksion për tjetërsimin e pronësisë në 5 vitet e fundit - zotërojnë sipërfaqe banimi nën normat e strehimit;

	- janë të zhvendosura nga banesat
Financimi	<p>Financimi i BKU</p> <ul style="list-style-type: none"> - Buxheti i Shtetit - Fondet e Bashkisë - Fondet e institucioneve Publike (Enti Kombëtar i Banesave) -Donacione - Kredi -Nismë private <p>Blerja e BKU</p> <ul style="list-style-type: none"> - Financime nga buxheti i bashkisë - Subvencionimi i interesave të kredive

Burimi: Udhëzues për përgatitjen e programit lokal 5-vjeçar për strehimin social, 2021

Programi 4	Programi për zhvillimin e zonës me qëllim strehimi
Qëllimi	Zhvillimi i zonës me qëllim strehimin bëhet për ndërtimin e banesave sociale, në bazë të dokumenteve të planifikimit qendror e vendor, dhe përfshin hartimin dhe miratimin e projektit të ndërtimit, deri në përfundimin e tij
Përshkrimi	
Instrumentat e realizimit	<p>A. Zhvillimi i një zone me qëllim strehimin realizohet kur toka është: - e zënë me ndërtime pa leje që nuk mund të legalizohen, - e zënë me ndërtime të vjetra industriale, jo funksionale, në pronësi publike ose private: - e lirë në pronësi të shtetit ose private</p> <p>B. Ndërtim banese nga vetë familja, sipas kushteve të riparcelizimit të vendosura nga bashkia</p>
Përfituesit	Përparësi kanë familjet/ individët e pastrehë që kanë siguruar strehimin në: - ndërtime të palegalizuara, që nuk mund të legalizohen; - zonat e vjetra industriale, të zëna nga individë të pastrehë, pa autorizime përkatëse për strehim.
Financimi	Mund të financohen përmes: Partneritet Publik Privat Buxheti i shtetit Buxheti bashkiak

Programi 5	Programi i strehave të përkohshme
Qëllimi	Strehat e përkohshme anë objekte ose pajisje që montohen dhe çmontohen lehtë dhe që shërbejnë për strehim të përkohshëm, me afat deri në dy vjet.
Përshkrimi	
Instrumentat e realizimit	<p>Strehët duhet të plotësojnë kushtet:</p> <ul style="list-style-type: none"> - Vendodhje e përshtatshme - Mbrojtje nga kushtet atmosferike - infrastrukturë e përshtatshme sanitare
Përfituesit	- refugjatë; - individët që zhvendosen nga vendbanimi për shkak të fatkeqësive natyrore a

	njerëzore; - individët që zhvendosen për shkak të investimeve publike ose private dhe nuk përfitojnë kompensim, kur nuk ka alternative - emigrantë e rikthyer; - personat e pastrehë, që banojnë në mjedise që nuk klasifikohen si vende për banim
Financimi	Fondet e buxhetit të shtetit Fondet e bashkisë Donacione Kredi Financim nga institucione publike ose private

Burimi: Udhëzues për përgatitjen e programit lokal 5-vjeçar për strehimin social, 2021

Programi 6	Programi i banesave të specializuara
Qëllimi	Banesat e specializuara janë banesat në të cilat njësitë e vetëqeverisjes vendore adresojnë një nevojë specifike strehimi për grupe të vecanta.
Përshkrimi	
Instrumentat e realizimit	<i>Realizohet njelloj si Programi BSQ</i> Tipologjite: - Banesat e specializuara për të moshuarit dhe/ose PAK - Banesat e specializuara për viktimat e trafikimit dhe dhunës në familje - Banesat e specializuara për të miturit 14-18 vjeç ose të rinjtë 18-21 vjeç, pas lirimit ose kryerjes së programeve rehabilituese - Banesat e specializuara për vajzat nëna Fondi i banesave të specializuara sigurohet nga Bashkia: - Investim në ndërtim - Blerje në treg të lirë - Marrje me qira
Përfituesit	Të moshuarit dhe/ose personat me aftësi të kufizuara; - viktimat e trafikimit/viktimat e mundshme të trafikimit; - viktimat e dhunës në familje; - fëmijët, të cilët janë pa kujdes prindëror ose janë marrë në mbrojtje, të miturit nga 14-18 vjeç ose të rinjtë nga 18-21 vjeç, pas lirimit ose kryerjes së programeve të rehabilitimit - vajzat nëna
Financimi	Financimi: - Buxhet Shteti - Buxhet Lokal - Bashkëfinancim - Kredi - Donacione

	- Financim institucionesh publike apo private Njelloj si Programi BSQ
--	---

Burimi: Udhëzues për përgatitjen e programit lokal 5-vjeçar për strehimin social, 2021

2.6.1 Përshkrim i situatës aktuale dhe sfidave të Strehimit Social

Bashkia Shkodër ka zbatuar disa programe të strehimit social dhe ka zbatuar disa projekte që synojnë përmirësimin e kushteve të strehimit të komuniteteve në nevojë siç janë:

- Banesat Sociale me Qira pranë Qendrës Komunitare “Për familjen” nr. 6 që kanë si qëllim të ofrojë strehim të përshtatshëm për jetimët e dalë nga institucionet rezidenciale si dhe familje një prindërore në kushte të vështira sociale ekonomike.
- Subvencioni i interesave të kredisë si një instrument financiar për zbatimin e programit të banesave me kosto të ulët, me anë të të cilit familjet që përfitojnë banesa me kosto të ulët kanë të drejtën e marrjes së një kredie hipotekore me kushte lehtësuese.
- Granti i menjëhershëm është një tjetër instrument financiar për lehtësimin e zbatimit të BKU, me anë të të cilit familjet që kanë përfitua banesa me kosto të ulët dhe që i përkasin disa kategorive të përcaktuara në ligj kanë të drejtë të përfitojnë një grant të menjëhershëm për të lehtësuar pagesën e kredisë.
- Subvencionimi i qirasë është një instrument i programit të banesave sociale me qira, që ndihmon individët/familjet, të cilët me të ardhurat e tyre nuk përballojnë pagesën e qirasë sociale ose të qirasë reale.
- Banesat sociale për përmirësimin e kushteve të banimit të komunitetit rom, ku kanë përfituar familje të komunitetit rom të cilët mbështeten për fuqizimin dhe integrimin e tyre social.
- Banesat sociale me qira që janë ndërtuar pas përshtatjes për strehim të konviktit të shkollës veterinare, ku kanë përfituar 28 familje në nevojë për strehim.

Planifikimi dhe realizimi i shërbimit “Strehimi dhe Shërbime Sociale” gjatë viteve 2020 – 2025

Tabela 12: Planifikimi dhe realizimi i shërbimit “Strehimi dhe Shërbime Sociale” gjatë viteve 2020 – 2025 (Lekë)

Vitet	Vlera e Planifikuar	Vlera e Financuar	Projektet e realizuara konkretisht në lidhje me strehimin social
	1,230,000	737,000	Shërbime integruese & zhvilluese dhe administrimi i apartamenteve sociale, të krijuar për personat e dale nga institucionet e përkujdesit rezidencial dhe grate kryefamiljare me probleme social-ekonomike, pranë Qendrës Komunitare "Për Familjen" nr 6
	600,000	0	Strehim social sipas programeve qeveritare të banesave

			sociale me qera, me kosto të ulët dhe trajtimi me bonus qeraje.
	35,571,000	35,571,215	Rikonstruksion i godinave në pronësi të njërive të vetëqeverisjes vendore për strehim social (Ndërtim i ri, godina sociale, me kontinier 1+1 dhe 2+1)
	43,153,000	24,123,000	Rikonstruksion i godinave në pronësi të njërive të vetëqeverisjes vendore për strehim social (Rikonstruksioni i ish konviktit të shkollës veterinare)
Total 2020	80,554,000	60,431,215	
	1,154,000	115,000	Shërbime integruese & zhvilluese dhe administrimi i apartamenteve sociale, të krijuar për personat e dale nga institucionet e përkujdesit rezidencial dhe grate kryefamiljare me probleme social-ekonomike, pranë Qendrës Komunitare "Për Familjen" nr 6
	574,000	-	P06190 Kodi i Ministrise P10661.O1.A2 Grant i menjëhershëm në zbatim të programit të strehimit social "Banesa me kostot të ulët"
	8,648,000	3,747,000	Zbatimi i programeve të strehimit social
	65,962,000	50,574,000	Rikonstruksion i godinave në pronësi të njërive të vetëqeverisjes vendore për strehim social (Rikonstruksioni i ish konviktit të shkollës veterinare)
	12,639,000		Bashkëfinancim për projektin Rikonstruksion dhe përshtatje I shkollës Arben Broci për Banesa Sociale
Totali 2021	88,403,000	54,436,000	
	1,917,000	985,000	Administrimi i banesave sociale me qira si pjesë e fondit publik të banesave sociale me qira në pronësi të bashkisë
	12,287,000	8,685,000	Zbatimi i programeve të strehimit social
	15,388,000	15,385,000	P6190.O2.A3. Rikonstruksion i godinave në pronësi të njërive të vetëqeverisjes vendore për strehim social (Rikonstruksion I ish Konviktit te Shkolles Veterinare) te trashëguara
Total 2022	29,592,000	25,055,000	
	1,467,000	302,000	Administrimi i banesave sociale me qira si pjesë e fondit publik të banesave sociale me qira në pronësi të bashkisë & të trashëguara
	12,833,000	9,956,000	Zbatimi i programeve të strehimit social & të trashëguara
Total 2023	14,300,000	10,258,000	
	3,608,000	2,627,000	Vazhdimësia e menaxhimit efektiv të stafit te strehimit social në funksion të përmbushjes së misionit qëllimeve, objektivave dhe përgjegjësive për ofrimin e programeve të strehimit ndaj qytetarëve.

	13,895,000	7,672,000	Zbatimi I instrumentit financiar "Subvencionimi i qerasë në tregun e lirë"
	1,653,000	124,000	Menaxhimi i banesave sociale me qira si pjesë e fondit publik në pronësi të bashkisë.
Total 2024	19,156,000	10,423,000	
	4,872,000	3,783,000	Vazhdimësia e menaxhimit efektiv të stafit të strehimit social në funksion të përmbushjes së misionit qëllimeve, objektivave dhe përgjegjësive për ofrimin e programeve të strehimit ndaj qytetarëve.
	20,432,000	12,444,000	Zbatimi I instrumentit financiar "Subvencionimi i qerasë në tregun e lirë"
	1,655,000	456,000	Menaxhimi i banesave sociale me qira si pjesë e fondit publik në pronësi të bashkisë.
	30,000,000	0	Projekte për përmirësimin e kushteve të banimit të komuniteteve të pafavorizuara të financuara nga buxheti i shtetit (Rikonstruksion i godinave në pronësi të NJVV për strehim social, (Rikonstruksion i IshKonviktit të Shkollës Veterinare, Shtesë Kati II)
Total 2025	56,959,000	16,683,000	

Burimi: Bashkia Shkodër

2.6.2 Informacion në lidhje me programet e strehimit social në Bashkinë Shkodër

Në zbatim të ligjit nr. 139/2015 "Për Vetëqeverisjen Vendore", në vitin 2016, me krijimin e Drejtorisë së Shërbimeve Sociale, të Strehimit dhe Shëndetit Publik, funksioni që mbulon programet sociale të strehimit kaloi pranë kësaj Drejtorie, në strukturën e së cilës është dhe specialisti për çështjet e strehimit. Me hyrjen në fuqi të ligjit të ri nr. 22/2018 "Për strehimin social", i ndryshuar, për të filluar zbatimin e programeve të strehimit social, në përmbushje të detyrimeve ligjore, Bashkia Shkodër ka përgatitur dhe miratuar në Këshill Bashkiak një paketë vendimesh, të cilat rregullojnë veprimtarinë e strukturës përgjegjëse dhe Komisionit të Strehimit pranë Bashkisë gjatë zbatimit të programeve të strehimit social.

Gjatë kësaj periudhe informacioni në lidhje me programet e strehimit në zbatim ka qenë i publikuar në faqen zyrtare të bashkisë si dhe janë shfrytëzuar mediat lokale për promovimin dhe shpërndarjen e këtij informacioni sa më shumë tek qytetarët. Gjithashtu specialisti i strehimit pranë Bashkisë ka qenë dispozion për ofrimin e informacionit dhe mbështetjes së nevojshme për qytetarët, çdo ditë pranë zyrës me një ndalesë.

Gjatë vitit 2016 filloi krijimi i rrjetit të shërbimit social në komunitet. Shërbimet me bazë komunitare janë të parat struktura operative në territorin e Bashkisë së Shkodrës. Aktualisht janë të ngritura dhe në funksion 12 qendra komunitare; 6 në zonën urbane dhe nga një në Njësitë Administrative të Gurit të Zi, të Dajçit, Velipojës, Postribës, Rrethinave dhe Shalës.

Këto qendra shërbejnë jo vetëm si struktura ku ofrohen shërbime komunitare, por në këto qendra ofrohet informim, këshillim, orientim, ndihmë juridike dhe administrative për komunitetin ku ato veprojnë. Në çdo qendër ka një orar pritje të afishuar, çdo ditë 08.00 - 10.00 dhe 14.00 – 16.00, kur qytetarët kanë mundësi të informohen, orientohen dhe të mbështeten sipas nevojave. Për të qenë sa më afër me nevojat e komunitetit Drejtoria e Shërbimeve Sociale, Rinisw, Strehimit dhe Shëndetit Publik, ka orar pritje, ku specialisti që mbulon strehimin informon dhe mbështet gjatë gjithë procedurave çdo qytetar që kërkon të përfitojë një nga programet sociale të strehimit që zbaton Bashkia Shkodër.

Gjatë kësaj periudhe Bashkia Shkodër ka mbajtur komunikim korrekt të vazhdueshëm dhe produktiv me strukturat qendrore që mbulojnë çështjet e strehimit. Pjesë e kontakteve zyrtare është dhe aplikimi me projekte pranë ministrisë së linjës, për financime, investime dhe subvencione, sipas ligjit. Konkretisht projektet për të cilat kemi aplikuar pranë Ministrisë së linjës janë:

1. Rikonstrukcion objekte banimi për 9 ndërtesa të Komunitetit egjiptian, i miratuar dhe i zbatuar. ✓

Pas një studimi dhe vlerësimi të situatës së kushteve të jetës të komunitetit Rom dhe egjiptjan është aplikuar pranë MZHU dhe është realizuar rikonstrukcioni i 9 banesave rome dhe egjiptiane ku jetojnë 51 banorë, duke përmirësuar kushtet e banimit për këtë komunitet në zonën përtej ures së Bunës.

2. Projekti për sigurimin e ujit të pijshëm dhe administrimi/kanalizim i ujërave të zeza për rreth 150 familje të komunitetit rome dhe egjiptian që jetojnë përtej Urës së Bunës, financiar nga projekti ESSERE, PNUD. ✓

Gjatë vitit 2016 -2017, janë kryer punimet për ndërtimin e rrjetit të KUZ dhe të administrimit të tyre. Pusi për ujin e pijshëm është ndërtuar dhe është vënë në funksion, gjithashtu edhe rrjeti i shpërndajës së ujit të pijshëm dhe ndërtimi i çesmave publike pranë komunitetit në zonën përtej ures së Bunës.

3. Është hartuar dhe paraqitur për financim **Projekti për rikonstrukcion objekte banimi në Lagjen rome egjiptiane Shkodër për 35 banesa, e cila nuk është miratuar nga Ministria përgjegjëse. ✗**

4. Ndërtimi i rrjetit të furnizimit me ujë në lagjen “Mar Lula”, është miratuar dhe është zbatuar. ✓

Projekti ka synuar ndërtimin e rrjetit të furnizimit me ujë të pijshëm, të zonës informale “Mar Lula”. Kjo zonë ndodhet në periferi të Shkodrës dhe projekti ka hapur rrugën për procesin e formalizimit të kësaj zone me pjesët e tjera të qytetit. Projekti

ndërtim i rrjetit të furnizimit me ujë të zonës “Mar Lula” ka patur një vlerë totale prej 26.444.299 lekë. Kontribut i Bashkisë Shkodër ka qënë 4,048,800 lekë, kontribut për punimet e gërmimit. Nga ky projekt kanë përfituar 3000 banorë të lagjes dhe rreth 100 banorë të komunitetit romë që banojnë në kampin e Zallit të Kirit.

Gjithashtu Bashkia e Shkodrës prej disa vitesh po zbaton projekte **me synim rritjen e fondit të banesave sociale për familjet dhe individët më në nevojë, duke rikonstruktuar dhe vënë në përdorim objekte publike pronë të Bashkisë Shkodër, të dala jashtë funksionit.**

Fondi publik i banesave sociale me qira në pronësi të bashkisë Shkodër përbëhet nga dy godina të dala jashtë funksionit dhe të përshtatura për strehim social si dhe ndërtim i ri me kontenier, të cilët aktualisht janë funksionale.

5. **Projekti i parë i adaptimit të objekteve për strehim social që janë pronë të bashkisë dhe kanë dalë nga funksioni është projekti i rikonstruksionit ish-konviktit të shkollës “Pyjore” që zbatohet sipas Marrëveshjes së Bashkëpunimit që Bashkia Shkodër ka lidhur me Ministrinë e Zhvillimit Urban për rikonstruksionin e ish konviktit të shkollës pyjore me qëllim përshtatjen në banesa sociale me qira për strehimin e jetimëve që kanë dalë nga institucionet e përkujdesit shoqëror dhe aktualisht jetojnë në konviktet e qytetit si dhe familjeve njëprindërore në situatë të vështirë social-ekonomike, me VKB nr.49 datë 30.10.2020 “Për miratimin e listës përfundimtare të përfituesve për programin e banesave sociale me qira pranë qendrës Komunitare “Për Familjen” nr.6” janë miratuar fillimisht 16 përfitues dhe është propozuar projekt vendimi për miratimin e një listë shtesë prej 5 përfituesish. ✓**

Jane miratuar me VKb nr. 26 date 10.5.2022 “per disa shtesa ne VKB nr. 49 date 30. 10. 2020 “Për miratimin e listës përfundimtare të përfituesve ne programin e banesave sociale me qira pranë Qendrës Komunitare “Për familjen nr. 6” një listë prej 5 përfituesish që i përkasin kategorisë së jetimeve dhe familjeve njëprindërore.

Janë rreth 24 njësi banime me qira ku përfitojnë rreth 50 individë.

Çdo vit është miratuar i niveli i qirasë për te tre banesat sociale me qira, pjesë fondit publik të bashkisë. Niveli i qirasë për BSQ miratohet çdo vit dhe është i vlefshëm deri me 31 janar të vitit pasardhës.

6. **Projekti i strehimit social “Godina sociale” ka përfunduar gjatë periudhës 2019-2020.** ✓

Rikonstruksion i godinave në pronësi të njërive të vetëqeverisjes vendore për strehim social (Ndërtim i ri, godina sociale, me kontinier 1+1 dhe 2+1)”, që synon **përmirësimin e kushteve të banimit të komunitetit rom për 27 familje rome me vendbanim në bashkinë Shkodër dhe rreth 142 banorë të komunitetit rom.**

7. Në vitin 2020 ka filluar zbatimi i Projektit për adaptimin e ish konviktit të shkollës veterinare në banesa sociale. **Bashkia Shkodër ka aplikuar për programin banesa sociale me qira, adaptim i objektit ekzistues, sepse objekti kishte nevojë**

emergjente për rikonstrukcion. Godina e ish konviktit të shkollës veterinare është dëmtuar rëndë nga zjarri i rënë duke dëmtuar plotësisht 5 apartamente, që ka sjellë që 5 familje dhe 28 anëtarë të jenë të pastrehë. Në këtë godinë kanë qenë të strehuar rreth 23 familje të cilët kanë poseduar këto ambjente pa autorizime apo kontrata nga institucionet përkatëse. ✓

Nga ky projekt janë rikonstruktuar **28 banesa sociale dhe rreth 28 familje janë përfituese.** Ky projekt është miratuar nga ministria e linjës dhe është bashkëfinancuar nga bashkia Shkodër.

Në vitin vitin 2022-2023 Bashkia Shkodër ka hartuar dhe ka paraqitur projektin për shtesë kati në banesat sociale të adaptuara në ish-konviktin e shkollës Veterinare, i cili nuk është miratuar por do të aplikohet në vijimësi.

Në vitin 2024, Bashkia Shkodër ka aplikuar me programin “përmirësim i infrastrukturës kryesisht në zona informale që janë në proces legalizimi”, projekt i miratuar nga ministria e linjës. Projekti “Rikonstrukcion i rrugëve Fermentim” parashikon rikonstrukcionin e një sipërfaqeje prej rreth 10,500 m² duke ndërhyrë në infrastrukturën nëntokësore dhe mbitoksore në një gjatësi lineare prej 3.5 km dhe impaktuar direkt përmirësimin e cilësisë së jetesës për 1000 banorë.

Në vitin 2025, Bashkia Shkodër ka aplikuar me programin “përmirësim i infrastrukturës kryesisht në zona informale që janë në proces legalizimi”, projekt i miratuar nga ministria e linjës. Projekti “Rikonstrukcion i rrugës Roza Lejn dhe degëzimet e saj” përfshin rikonstrukcionin total të rrugës, sistemin e kanalizimeve të bardha e të zeza dhe ndriçimin e rrugëve “Roza Lejn”; “Malet Tona”; “Kuvendi i Maleve”; “Besa e Prekalit”; “Ernesto Koçi” me në një gjatësi të përgjithshme 1.6 km. Janë rreth 200 familje përfituese me një numër prej 650 banorësh të lagjes Mark Lula.

*Referuar nenit 19 të ligjit nr.22/20218 “Për strehimin social”, i ndryshuar”, VKM-së nr.325, datë 29.05.2024 “Për përcaktimin e rregullave për kontributin e sektorit privat në krijimin e fondit publik të banesave sociale, Bashkia Shkodër përfiton sipërfaqe ndërtimore apo në këmbim të saj, vlerën monetare e cila kalon në llogarinë e posacme të Bashkisë Shkodër në favor të fondit të banesave sociale. Kjo shumë për vitin 2024 -2025 në total rezulton të jetë 100 193 260 lekë.

Sa i përket banesave sociale që disponojmë në sipërfaqe takuese, kemi vetëm një njësi banimi me sip. 80 (tetëdhjetë) m² e cila sipas dispozitave të aktmarrëveshjes me nr.1079 repertori, me nr. koleksioni 766, të nënshkruar me datë 14.05.2024 me Shoqërinë Euromed shpk, parashikohet që apartamenti i banimit do të kalojë në favorin e fondit të banesave sociale, Bashkia Shkodër pas regjistrimit përfundimtar të objektit pranë ASHK-së, Drejtoria Vendore Shkodër.

A. Për instrumentin financiar të subvencionimit të qirasë në treg të lirë, Bashkia Shkodër fillimisht në vitin 2020 ka zbatuar këtë program me fondet e veta, ku kanë përfituar 3 familje një prindërore në kushte të vështira social ekonomike. Për vitin 2021 për këtë program është miratuar një listë prej 41 përfitues të cilët kanë plotësuar dokumentacionin nga të cilët rreth 25 kanë depozituar kontratën e qirasë dhe janë miratuar në listën përfundimtare si përfitues. ✓

Ky fond është bashkëfinancuar nga Bashkia mbi 20%. ✓

Për vitin 2023 është miratuar me vendim të Këshillit Bashkiak lista përfituese prej 61 familjesh.

Për vitin 2024 është miratuar me vendim të Këshillit Bashkiak lista përfituese prej 47 familjesh.

Për vitin 2025 është miratuar me vendim të Këshillit Bashkiak lista përfituese prej 59 familjesh.

Bashkia ka bashkëfinancuar për këtë instrument 30% të vlerës totale të subvencionimit të qirasë në treg të lirë.

B. Për instrumentin financiar “Subvencionimi i interesave të kredisë”, në vitin 2019, bashkia Shkodër ka patur në dispozicion 100 kuota. Gjatë viteve të zbatimit të këtij instrumenti financiar, janë miratuar me vendim të Këshillit Bashkiak pesë lista përfituesish. Listat e përfituesve, sipas marrëveshjes trepalëshe ndërmjet Ministrisë së Financave dhe Ekonomisë, Bashkisë Shkodër dhe tre institucioneve financiare/bankave (BKT, Intesa Sanpaolo dhe Raiffeisen Bank), në zbatim të procedurave ligjore u janë dërguar për zbatim institucioneve financiare dhe Entit Kombëtar të Banesave. 58 familje prej të cilave iu është disbursuar vazhdimi i procedurave të kredisë.

Gjatë vitit 2022 kanë ardhur nga Ministria edhe 10 kuota të reja të cilat nuk janë ezauruar, pasi kuotat e vitit 2019 kanë qënë në proces.

Në 2024 janë përcjellur edhe 30 kuota të tjera si dhe kushtet për zbatimin e tyre.

Gjatë vitit 2024 si dhe gjatë vitit 2025 janë shpallur lista me nga 21 përfitues.

C. Instrumenti financiar i grantit të menjëhershëm, që përfiton individi, është në masën 10% të çmimit të shitjes së banesës me kosto të ulët.

Pranë bashkisë Shkodër janë depozituar dy kërkesa për të përfituar nga Granti i menjëhershëm, të cilat pas plotësimit të dokumentacionit dhe vlerësimit rezultojnë që përmbushin kriteret e përcaktuara duke vërtetuar statusin përkatës, në zbatim të pikës 11 të VKM-së 555 datë 15.07.2020 “Për procedurat, kriteret dhe përparësitë për akordimin e grantit të menjëhershëm për banesat me kosto të ulët nga buxheti i shtetit”, të cilët janë miratuar si përfitues të këtij fondi me VKB nr. 4 datë 28.01.2021 “Për miratimin e listës së përfituesve të Grantit të Menjëhershëm për banesat me kosto të ulët për vitin 2021”. Janë ndjekur procedurat për lëvrimin e këtij fondi pas miratimit nga ministria e linjës.

Tabela 14: Numri i aplikimeve dhe kategoritë aplikative për vitin 2025 për 3 programet e strehimit social

	Subvencioni Kredise	Banesa sociale/Subvencioni i Qirase	Permiresim banese	Total
Nr total i aplikimeve per vitin 2025	80	154	2	238
Familje njëprindërore në ngarkim fëmijë	15	36		51
Familje e re	21	12		33
Të Rinj	21	7		28
Familje me më shumë se 4 fëmijë	1	6		7
Të moshuar që kanë mbushur moshën e pensionit dhe nuk është përzgjedhur për strehim në një institucion publik të përkujdesjes shoqërore	3	16		19
Viktimë të dhunës në familje / viktimë trafikimi	0	1		1
Ka mbetur e pastrehë për shkak të lirimimit të banesës ish-	0	3		3

pronarëve				
Ka mbetur i pastrehë si rezultat i fatkeqësive natyrore	1	1		2
Ka statusin e jetimit dhe me moshë deri në 30 vjeç	0	0		0
Punonjës I Repartit të Ndërhyrjes së Shpejtë (FNSH)	0	0		0
Punonjës i Shpëtimit dhe Mbrojtjes nga Zjarri	0	0		0
Ka në përbërje familjare një individ me aftësi të kufizuar	3	18		21
Komuniteti rom/egjiptian	1	3		4
Të tjerë				67

Burimi: Bashkia Shkodër

Tabela 15: Të dhëna nga Programet e Strehimit

Të dhënat e programit /Vitet	2021	2022	2023	2024	2025
Numri personave të mbështetur me strehim social	159	125	562	440	523
Numri i banesave sociale funksionale si pjesë e fondit të banesave sociale me qira të bashkisë	51	79	79	79	76
Numri i individëve/familjeve që perfitojnë banesa sociale me qira	16	69	166	119	138

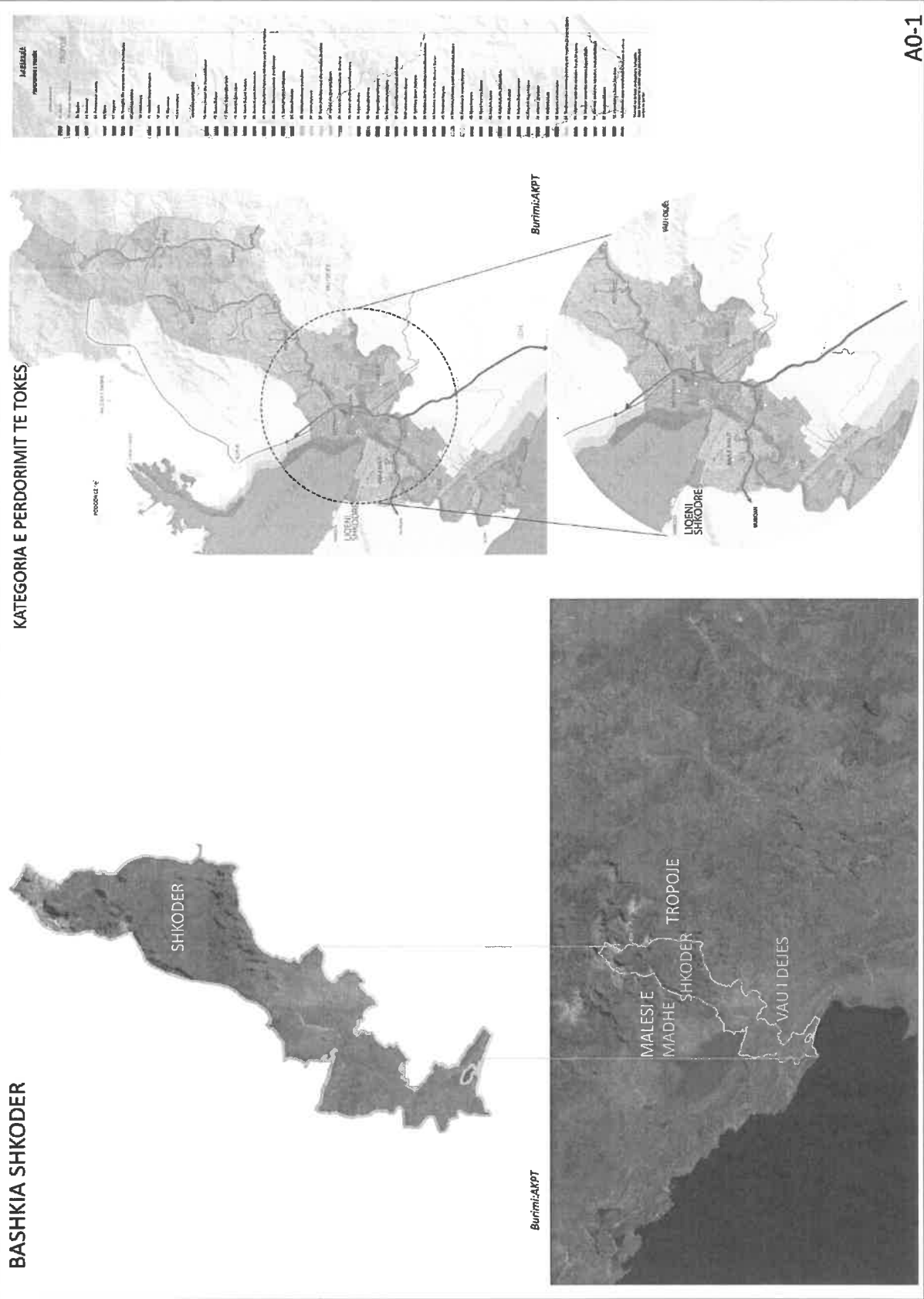
Numri i aplikimeve për subvencionim qiraje	55	70	84	141	154
Numri i aplikimeve për subvencionimin e interesave të kredisë	100	147	76	60	80
Numri i aplikimeve për banesa sociale me qera	78	36	58	9	2
Nr i aplikimeve pranë qeverisë dhe donatorëve për programet sociale të strehimit në vit,	4	1	1	1	3
Nr i zonave të vlerësuara për zhvillim dhe pajisje me infrastrukturë me qëllim strehimit;	1	0	4	2	1
Nr. i aplikimeve për permiresimin e kushteve të banesave ekzistuese;	7	2	1	2	2

Burimi: Bashkia Shkodër

2.7 Analiza e trojeve potenciale për ndërtim për qëllime strehimi social

BASHKIA SHKODER

KATEGORIA E PERDORIMIT TE TOKES



A0-1

Bashkia Shkodër, historikisht ka qenë dhe mbetet qendra më e rëndësishme, demografike, administrative dhe ekonomike e qarkut Shkodër. Me ndarjen e re administrative, bashkia Shkodër përfshin brenda juridiksionit të saj administrativ, qytetin e Shkodrës dhe 10 njësi të tjera administrative. Nga këndvështrimi strukturor demografik në bashkinë Shkodër, banojnë rreth 63 përqind e popullatës së qarkut Shkodër, ndërkohë që pjesa tjetër e popullatës është e shpërndarë në bashkitë e tjera të qarkut si Malësi e Madhe, Vau i Dejës, Pukë dhe Fushë Arrëz, respektivisht me rreth 14.3%, 14.1%, 5% dhe 3% e popullatës gjithsej të qarkut. Plani i strehimit merr parasysh analiza demografike mbi rritjen e popullsisë edhe një sërë faktorësh të tjerë që lidhen drejtëpërdrejtë me mirëqenien sociale (në vecanti integrimin e fashave të ndryshme sociale si mund të jenë edhe qytetarët e ardhur rishtasi), punësimin në shkallë të gjërë në zonat urbane dhe rurale, ofrimin e shërbimeve, rritjes së kapaciteteve pritëse për turistë dhe vizitorë etj.

Plani Përgjithshëm Vendor ka pra si qëllim që t'i perqaset nevojës për strehim duke parashikuar nevojat aktuale për strehim edhe duke dhënë mundësinë në të ardhmen për t'u përballur me ndryshime dhe nevoja të parashikueshme në kushtet e sotme duke lejuar mundësi dhe diversitet për ofertën e strehimit, për të zbutur efektet e papritur të një zhvillimi të shpejtë.

Një ndër drejtimet e zhvillimit demografik i nxjerr në pah nga projeksionet e INSTAT dhe të dokumentit të analizave është fakti se struktura e familjeve shkodrane po ndryshon. Këto ndryshime do të sjellin largimin më të hershëm të rinjëve prej familjes dhe krijimin e familjeve të reja ku në të njëjtën banesë nuk do të bashkejetojnë më shumë kurore. Pra pritet një shtim i numrit të familjeve të reja që rrjedhimisht do të sjelli edhe një kërkesë në rritje për banim. Paralelisht me këtë prirje, vihet re edhe një diversifikim I të ardhurave për familje, gjë që do të sjelli edhe një nevojë më të diversifikuar për prerjen e apartamenteve si dhe të mënyrës së përdorimit të banesave. Bazuar në këto projeksione, plan i strehimit propozon shtimin në numër dhe sidomos në prerje dhe përdorime të banesave duke parashikuar rritje të banesave që do të përdoren me qera si dhe futjen e formave të reja të banuarit si Co-Living dhe Shared common space. Këto forma të banuari janë vecanërisht të përshtatshme për familjet e reja dhe për personat që për arsye pune, transferohen për periudha të shkurtra kohore në Shkodër. Kjo lloj përfaqëse ndaj strehimit pritet të jetë vecanërisht efektive në kushte aktuale të një tregu pune gjithnjë e më të hapur dhe ndërkombëtar I cili kërkon gjithnjë e më shumë fleksibilitet.

Për sa i takon strehimit të ofruar nga tregu i lirë, plani, duke u bazuar në konceptin e policentrizmit propozon forcimin e qendra ekzistuese duke me synim përdorimin me eficient të hapësirës, infrastrukturës dhe shërbimeve. Në vecanti, disa prej qendrave shihen si zona me prioritet zhvillimi urban.

Zona e Qendrës së Shkodrës e cila përfaqëson një nga pikat më përqëndrim më të lartë të shërbimeve dhe mbulimit me infrastrukturë, propozohet të jetë zonë me prioritet zhvillimi urban. Kjo zonë ofron mundësi për shtimin e ofertës së strehimit i cili do të karakterizohet edhe nga shtimi i hapësirave publike sipas specifikimeve të KSHP në pasaportat

përkatëse. Zona Buzë Liqeni e cila do të zhvillohet pjesërisht për qëllim strehimi do të jetë një tjetër zonë me prioritet zhvillimi urban. Karakteri i zhvillimit urban në këtë zonë do të jetë i tillë që të lejojë një shkrirje sa më natyrale ndërmjet qytetit dhe zonës natyrore.

Strehimi Social

Ky program synon të ofrojë mundësi strehimi edhe për ata që takon politikave sociale dhe atyre grupeve të cilët për një arsye apo tjetër futen në grupin e atyre banorëve të cilët nuk mund të përballojnë dot cmimin e një banesë në kushtet e sotme të tregut.

Për këtë arsye Plani i Pergjithshëm Vendor Shkodër parashikon të adresojë këto politika në dy drejtime bazë,

- nevojat e lidhura me pa-përshtatshmërinë fizike të banesës në të cilën jetojnë dhe
- nevojat e lidhura me situatat dhe nevojat social ekonomike të banorëve.

Nevojat Hapësinore

Politika e parë pasqyrohet më tepër si një 'opus-operandi', dhe përpiqet të japë një zgjidhje të qëndrueshme për strehim atyre shtresave të popullsisë të cilat ligjërisht janë vulnerabël.

Këtu po flasim për ato banesa/godina të cilat janë ngritur në mënyrë informale dhe për një arsye apo tjetër nuk plotesojnë kriteret e legalizimit. Sipas "Strategjise se Strehimit Social 2016-2025" të miratuar së fundi nga Ministria e Zhvillimit Urban (2016), programi synon orientimin e politikave të strehimit në bazë të nevojave parësore të banorëve, duke shenjestruar grupet më vulnerabël, si gratë e keqtrajtuara etj. Bashkia Shkodër do të luajë një rol kryesorë në integrimin e termat vulnerabël gjithashtu edhe të asaj popullsie e cila paraqet dobësi në procesin e marrjes së një prone në mënyrë të ligjshme.

Me Reformen e Re Administrative, (Ligji 115/2014) kjo Bashki ka pësuar një rritje të popullsisë me gati dyfishimin e numrit dhe si pasojë rritjen e nevojave për trajtim të vecantë me politikat e Strehimit Social gjithashtu edhe ato komunitete (komuna) të cilat deri dje nuk ishin pjesë përbërëse e Bashkisë Shkodër.

Nevojat me karakter social

Në kushte të një vështirësie financiare për të ofruar banesa sociale Bashkia Shkodër do të aplikojë politika kushtëzuese për sektorin e ndërtimit që synon investime dhe rikonstruksione në godina t. Duke aplikuar keto politika, Bashkia Shkodër do ta ketë më të lehtë të garantojë burimet financiare, duke i hapur rrugë politikave të strehimit që shënjestojnë së pari problematikat sociale - para të ardhurave dhe 'përballueshmërisë' ekonomike që këta banorë përfaqesojnë. Në rast se pika 'nevojat hapësinore' është një faktor që ndikohet nga vendosja fizike e objektit, 'nevojat sociale' ndikohet nga faktorë të disniveleve social - ekonomike ndërmjet banorëve të të njëjtës Bashki.

Me hartimin e këtij programi, Bashkia Shkodër në 15 vitet e ardhshme do jetë e kujdesshme të hartojë një seri masash dhe programesh që identifikojnë lëvizjet ndër vite të disniveleve sociale dhe ekonomike. Hartimi i këtyre programeve është në përputhje të plotë me Strategjinë e Ministrisë së Zhvillimit Urban mbi strehimin. Nëpërmjet Strategjisë synohet zhvillimi i kapaciteteve të 61 njësive vendore për sigurimin e njohurive rreth kërkesës dhe ofertës për strehim social në mënyrë periodike; përmirësimi i kuadrit ligjor dhe institucional për rritjen e qasjes në strehim të 50% të familjeve në pozita të pafavorizuara; bashkërendimi i përpjekjeve midis institucioneve në nivel qendror dhe vendor, për përmirësimin e procesit të shpërndarjes së strehimit në 61 njësitë vendore; sigurimi i marrëveshjeve të Partneritetit Publik-Privat (PPP) për përmirësimin e alternativave të strehimit social dhe rritjen e numrit të familjeve përfituese me 20% si dhe zgjerimi i alternativave të strehimit, përmes programeve të orientuara për familjet me të ardhura të ulëta e të mesme dhe kryesisht ato të pafavorizuara me 30%.

Bazuar në dy analizat e mësipërme nëpërmjet PPV Shkodër, është parashikuar ofrimi i strehimit social në dy menyrë:

- Mënyra e drejtpërdrejtë e ndërtimit të banesave sociale
- Mënyra e financimit të banesave sociale më anë të programeve të intensitetit me kushte në zona specifike.

Zona Krvesore te Zhvillimit Ekonomik

Zona e Qendrës Shkodër - Është caktuar si një zonë me prioritet zhvillimin urban duke shfrytëzuar aksesin e mirë që kjo zonë ka në shërbime dhe në infrastrukturë si dhe potencialin për zhvillimin ekonomik duke parë edhe shumëllojshmërinë e përdorimeve dhe shërbimeve që ofrohen në këtë hapësirë. Karakteri i propozuar i zonës do të jetë ai miks, duke respektuar normat përkatëse për ofrimin e hapësirave publike dhe të gjelberta. Gjithashtu, duke qenë se në këtë hapësirë ndodhet dhe një nga zonat më të rëndësishme historiko-kulturore të qytetit të Shkodrës një kujdes i vecantë duhet treguar në zhvillimin e saj. Për këtë qëllim, duke qenë një zonë sensitive dhe njëkohësisht tejet e rëndësishme për zhvillimin urban është parashikuar që zhvillimi të drejtohet më anë të PDV- ve.

PDV duhet të përkthejnë në zgjidhje urbane dhe arkitektonike vizionin për të kthyer qendrën e qytetit të Shkodrës në një qëndër Europiane e cila respekton historikun e saj. Një hapësirë miqësore ndaj këmbësorëve dhe me hapësira të përshtatshme rekreative e urbane.

ZONAT INFORMALE:

Përsa i përket trajtimit të tyre parashikohen disa ndërhyrje. Në Shkodër, ky fenomen është mëse prezent dhe si rrjedhojë programi synon të ndihmojë në përmirësimin e cilësisë së hapësirave urbane informale. Politika synon të trajtojë problemin në dy drejtime kryesore, aspekti ligjor, si mbyllja e procesit të legalizimeve, dhe në aspektin infrastrukturor si përmirësimi i infrastrukturës. Përfshirja e komuniteteve në mënyrë të drejtpërdrejte në përmirësimin e infrastrukturës do të jetë një aspekt kyç ku inventivimi i

projekteve pilot dhe krijimi i platformave të ndryshme të komunikimit ku qytetarët mund të kontribuojnë me ide apo parime të zhvillimit.

Zonat e ndryshme të qytetit do të zhvillohen dhe integrohen duke u bazuar në konceptet si: Lagjia Kiras (buze liqeni) me konceptin e qytetit kopësht (duke qenë se ndodhet pranë hapësirës rekreative/parkut rekreacional). Rrethinat me konceptin "urban agriculture/agricultural garden) duke qenë se ndodhen pranë tregut rajonal të bujqësisë. Lagjia Mark Lula (integrim duke përdorur rikualifikimin e stacionit të trenit apo dhe prania me zonën industriale/ekonomike e cila do të gjenerojë punësim).

Shfrytëzimi i Hapësirave të cilat nuk kanë përfunduar ndërtimin është një tjetër prioritet për zonat informale. Në këtë kontekst nxitja e partneriteteve midis qytetarëve, bashkisë dhe organizatave të ndryshme për të ofruar shërbime në këto ngrehina është një mundësi e mirë për të konsoliduar territorin dhe ofruar njëkohësisht shërbimet e munguara.

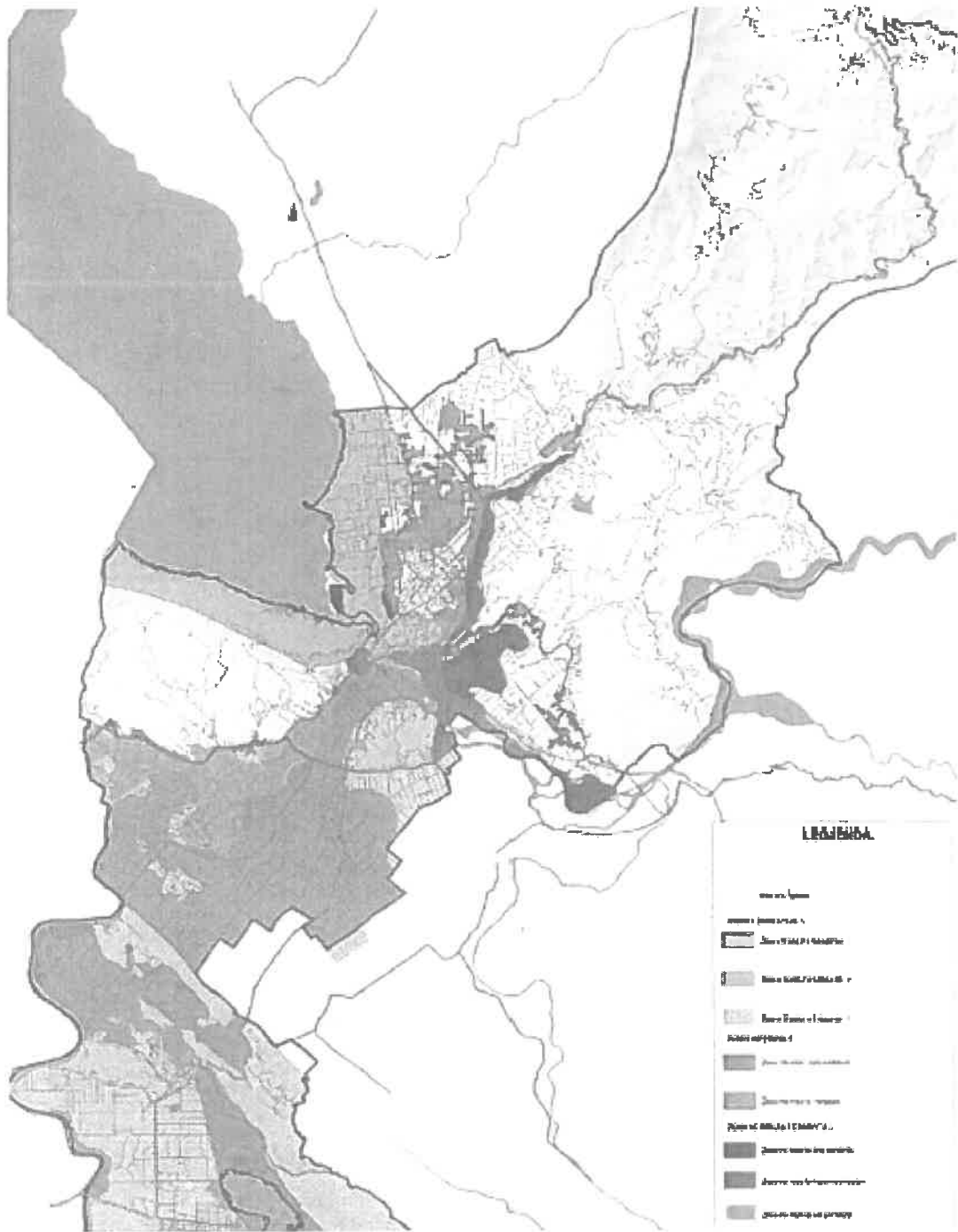
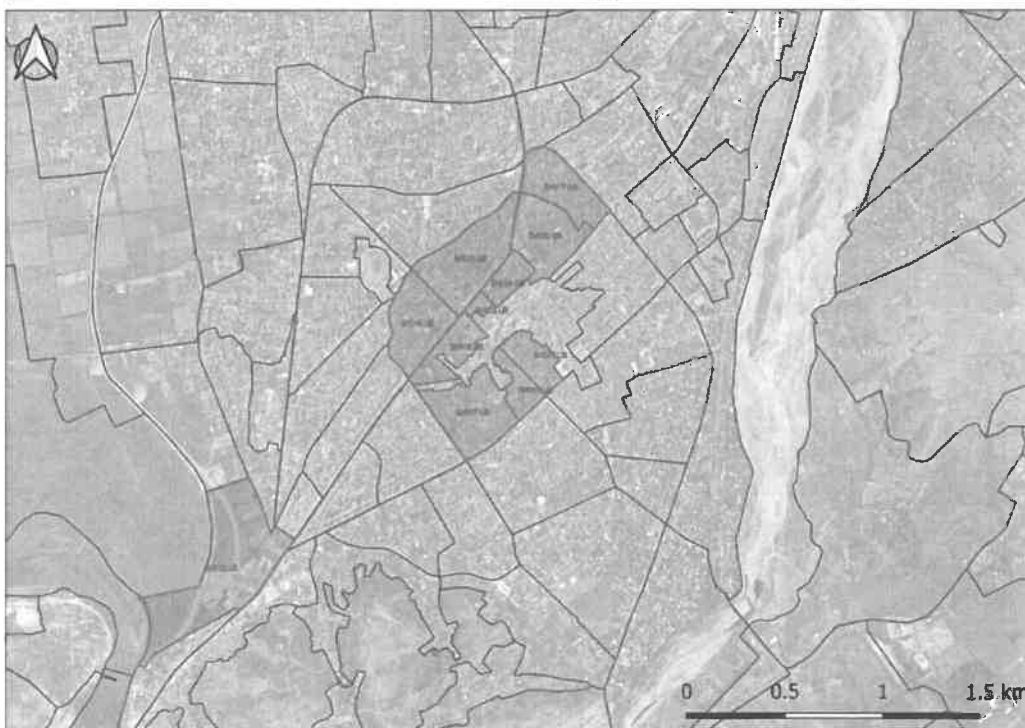
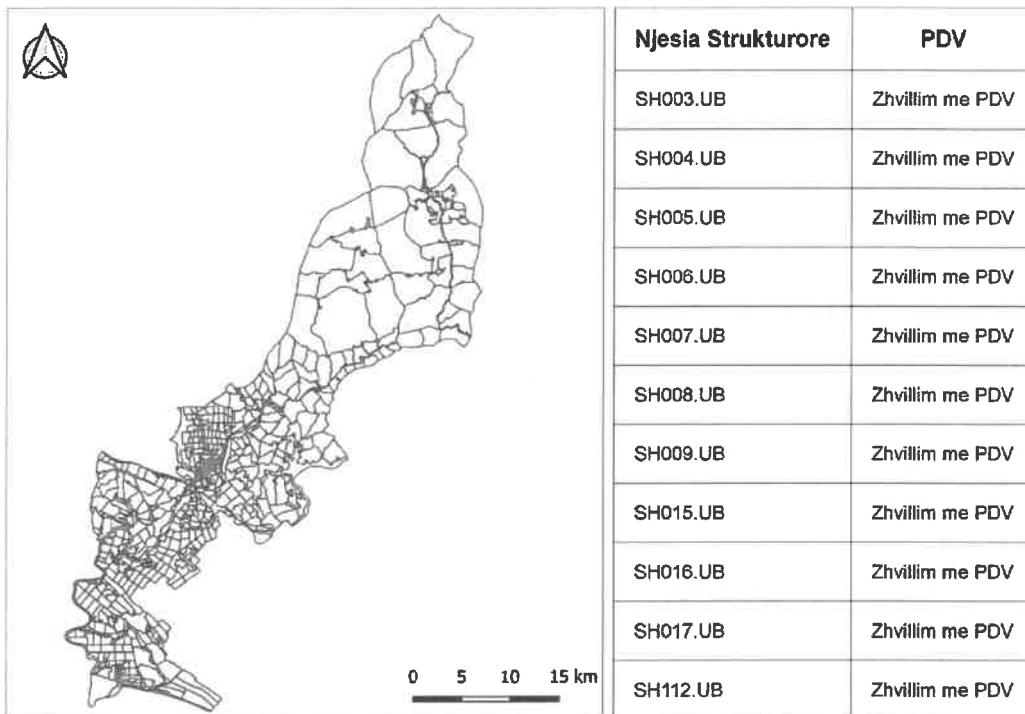


Figura 1: Zonat informale

Figura 2: Zonat subjekt PDV-je në Bashkinë Shkodër



Burimi: PPV, Bashkia Shkodër, përpunim i autorëve

Gjatë konsultimeve me departamentin përkatës të Bashkisë Shkodër janë evidentuar 11 njësi strukturore që kanë funksion të propozuar banim . Këto zona ofrojnë mundësi potenciale për zhvillim në të ardhmen.

Zonat për t'u vënë në dispozicion të strehimit social janë:

- Njësia Strukturore SH003.UB. , me një truall prej 11 hektarë për t'u vlerësuar nga bashkia.
- Njësia Strukturore SH004.UB. , me një truall prej 3.86 hektarë për t'u vlerësuar nga bashkia.
- Njësia Strukturore SH005.UB. , me një truall prej 1.08 hektarë për t'u vlerësuar nga bashkia.
- Njësia Strukturore SH006.UB. , me një truall prej 4.73 hektarë për t'u vlerësuar nga bashkia.
- Njësia Strukturore SH007.UB. , me një truall prej 13.23hektarë për t'u vlerësuar nga bashkia.
- Njësia Strukturore SH008.UB. , me një truall prej 4.24 hektarë për t'u vlerësuar nga bashkia.
- Njësia Strukturore SH009.UB. , me një truall prej 5.89 hektarë për t'u vlerësuar nga bashkia.
- Njësia Strukturore SH015.UB. , me një truall prej 15.20 hektarë për t'u vlerësuar nga bashkia.
- Njësia Strukturore SH016.UB. , me një truall prej 11.30 hektarë për t'u vlerësuar nga bashkia.
- Njësia Strukturore SH017.UB. , me një truall prej 9.76 hektarë për t'u vlerësuar nga bashkia.
- Njësia Strukturore SH112.UB. , me një truall prej 28.20 hektarë për t'u vlerësuar nga bashkia.

Trojet që do të perfshihen në hapësirën për mundësi zhvillimi për strehim si potencial në kuadër të financimit të Entit Kombëtar të Banesave dhe bashkisë Shkodër, do të jenë:

1. Hapësira e pas Thërtores (Nj.a Rrethina)
2. Zona te Ish-Korpusi.
3. Lagjia Skënderbeg (Zona e ish Stacioni i Trenit të Mallrave)

Hapësirat potenciale për zhvillim të strehimit social që janë të pajisura me infrastrukturë dhe shërbime brënda njësive administrative janë:

1. Njësia Administrative Bërdicë
2. Njësia Administrative Ana e Maleve

Duke marrë në konsideratë këto zona truall ne kemi hartuar **një skenarë zhvillimi** ndërmjet të cilit mund të përfitohen banesa sociale në rastet kur ka fonde që bashkia mund t'i përdor për ndërtimin e banesave sociale.

SKENARI I ZHVILLIMIT:

Nëse do kryenim një llogaritje të përafërt të mundësisë për zhvillim të banesave sociale në këto troje, do vlerësonim bazuar në vlerën e mbetur të tokës për qëllime të tjera, pasi kemi zbritur nga vlera e zhvillimit gjithë kostot e zhvillimit.

Zonat për PDV kanë një sipërfaqe që varion nga 1.08 ha deri në 28.20 hektarë.

Le të marrim 1 rast zhvillimi:

Zonë e mundshme për zhvillim, **Njësia Strukturore SH112.UB**

Treguesit për zhvillim janë si më poshtë:

Intensiteti = 3.5; KSHT = 50%; KSHR = 23%; KSHP = 30%

Sip. Njësi Strukturore = 282,000 m²

Sipërfaqja e parcelës së ndërtueshme do ishte sa Sip. NjS duke zbritur S publike (rruge e shërbime), pra:

Sip.parcele e ndërtueshme = 50% e Sip.total = 141,000m²

Në këtë parcelë mund të ndërtohet në total sipërfaqe ndërtimi $S_n = 141,000 \text{ m}^2 \times 2 \text{ m}^2/\text{m}^2 = 282,000\text{m}^2$.

Figura 3: Zonë e mundshme për zhvillim, Njësia Strukturore SH112.UB

Burimi: PPV Shkodër, përpunim i autorëve

Supozojmë se 1/5 e sipërfaqes do shfrytëzohet për shërbime dhe 4/5 për banim.

Tabela 4: Llogaritje për aplikimin e njësisë për zhvillim

	Vlerë/njësi	Total
Sn Shërbime	0.2	56,400m ²
Sn Banim	0.8	225,600 m ²
Vlerë shitje shërbime	1000 Euro/m ²	56,400,000 Euro
Vlerë shitje banim	500 Euro/m ²	112,800,000 Euro
Total Vlerë Zhvillimi		169,200,000Euro
Kosto toke	30% e vlerës së zhvillimit	50,760,000Euro
Kosto ndërtimi	300 Euro/m ²	84,600,000 Euro

Përfitim zhvilluesi	25% e kostos së ndërtimit	21,150,000 Euro
TNI	4% e vlerës së zhvillimit	6,768,000 Euro
Vlerë e mbetur		5,922,000 Euro

Burimi: llogaritje të autorëve

Kjo skemë sugjeron se nga zhvillimi në zonë ka mundësi që bashkia të kryejë marrëveshje me zhvilluesit për të përfiturar një vlerë rreth 5% të vlerës së zhvillimit. Pra për këto zona mund të aplikohet taksë për strehimin social, sipas parashikimeve të ligjit. Gjithashtu mund të kryhet marrëveshje me zhvilluesit që një pjesë e zhvillimit të konvertohet në sipërfaqe apartamentesh sociale. Kjo do siguronte rreth 300 apartamente, duke pasur parasysh vlerën e mbetur prej **5,922,000 Eurosh**. Gjithsesi kjo përlllogaritje merr parasysh që në Shkodër të ketë interes për të zhvilluar nëpërmje një kapitali prej rreth 160 milion Eurosh.

2.7.1 Analiza e potencialeve të aplikimit të IFZHT

SKENARI I ZHVILLIMIT 2:

Një tjetër skenar shumë I rëndësishëm për përfitim të banesave sociale është dhe skenari i **intensitetit të ndërtimit me kusht**.

Intensiteti i Ndërtimit me Kushte është instrumenti i zhvillimit të territorit që synon të sigurojë kontribut për financimin e investimeve kapitale në infrastruktura dhe shërbime publike, përfshirë programet sociale të strehimit, në zona të parashikuara nga Plani i Përgjithshëm Vendor.

Ky kontribut jepet nga kërkuesi i lejës së ndërtimit në këmbim të shtimit të intensitetit të ndërtimit, në marrëveshje me Bashkinë Shkodër. Vlera e së drejtës për zbatimin e intensitetit të ndërtimit me kushte përfitohet nga intensiteti shtesë i ndërtimit, mbi bazen e vlerës së tregut në zonën ku do të ndërtohet sipërfaqja e re e ndërtimit, dhënë nga intensiteti shtesë i ndërtimit.

Vlera mund të jetë vlerë monetare, tokë, investime në infrastruktura dhe shërbime publike, si dhe sipërfaqe të ndërtuara për strehim social ose qëllime të tjera publike (Bashkia Shkodër, 2017). Sipas PPV-së, në total janë 11 njësi strukturore, të pozicionuara në qytetin e Shkodrës, me përdorim bazë toke banimin, në të cilat mund të aplikohet program i Intensitetit të Ndërtimit me Kusht. Këto zona kanë një sipërfaqje që varion nga 1.08 ha deri në 28.20 hektarë, me një intensitet bonus prej **0.5 m²/m²**.

Figura 4: Njësitë strukturore ku mund të aplikohet INK-ja, subjekt të PDV-ve, me përdorim bazë banimi



Burimi: PPV Shkodër, përpunim i autorëve

Normalisht realiteti qendron diku midis dy skenarëve të paraqitur më sipër, ku jo të gjitha ndërtesat ekzistuese do të shëmben apo do të ruhen dhe ku jo gjithmonë kontributi i siguruar nga programi i INK-së do të përdoret në favor të strehimit social. Gjithashtu duhet të theksojmë se programi i INK-së është në fuqi për aq kohë sa është edhe PPV-ja, pra deri në vitin 2031, që do të thotë ka një shtrirje të gjerë kohore dhe nuk mund të ndodhë apriori. Si program vullnetar, zhvilluesi duhet t'a shohë me interes aplikimin e këtij instrumenti gjatë zhvillimit, por edhe nëse kjo ndodh, nga ana tjetër bashkia duhet të prioritarizojë strehimin social për të siguruar një pjesë të numrit të apartamenteve të paraqitura në skenarët e mësipërm.

2.8 Vizioni, Objektivat dhe Programet

a. Vizioni dhe sfidat kryesore te bashkisë

Strehimi social është një dimension i rëndësishëm i politikës së mirëqenies sociale dhe ofrimit të strehimit të përballueshëm. Pandemia e COVID-19 ka nxjerrë në pah boshllëqet e qëndrueshme të përballueshmërisë së banesave dhe cilësisë me të cilat përballen shumë familje. Strehimi social konsiderohet një sektor në ndryshim, në një kontekst që ndryshon. Sektori i strehimit social mund të ndryshojë, i nxitur nga nevoja për t'u përshtatur me zhvillimet më të gjera socio-ekonomike dhe tendencat e tregut të banesave, me implikime të rëndësishme për ofertën dhe kërkesën për banesa sociale, lëvizjet demografike, market e punësimit etj.

Zhvillimi i një strategjie lokale strehimi është një proces që kërkon kohë dhe burime intensive. Kërkon leadership të fortë dhe të qartë, angazhim të vazhdueshëm të bashkisë dhe pjesëmarrje aktive nga palët e interesuara të brendshme dhe të jashtme.

Shtëpia është themeli i suksesit në jetë për një individ dhe një program për ndërtimin e shtëpisë mund të jetë themeli i suksesit kombëtar. Për këtë arsye, strehimi është një çështje e cila kërkon një zgjidhje të menjëhershme, të cilën bashkia ka si qëllim t'a adresojë nëpërmjet:

- Dhënies së informacionit të vazhdueshëm në lidhje me procedurat që duhen ndjekur për të aplikuar në programet e strehimit që bashkia mundëson
- Rritjes së aksesueshmërisë të të gjitha grupeve përfituese në programet e strehimit social
- Diversifikimit të programeve që bashkia aplikon për të mundësuar strehimin social
- Fuqizimi i instrumentave financiarë për të rritur mundësitë për strehim social.
- Identifikimi i kërkesës dhe ofertës sa i takon vendndodhjes (banesat nuk janë të gatshme aty ku nevojiten) dhe sa i takon përballueshmërisë dhe arritshmërisë (programet ekzistuese janë të papërballueshme apo të papërshtatshme sa i takon modelit)
- Riorientimi i programeve sociale drejt grupeve në pozita të pafavorizuara

Një ndër sfidat kryesore me të cilat bashkia do të përballlet lidhet me prioritarizimin e grupeve të pafavorizuara ku përfshihen gratë e divorcuara, komuniteti egjiptian dhe rom, familjet me ndihmë ekonomike, PAK, etj, sepse në këtë mënyrë përcaktohet më mirë edhe kërkesa për strehim social. Një tjetër sfidë është dhe identifikimi i aseteve që bashkia zotëron dhe mund të përdorë me qëllim ofrimit të strehimit social. Në këtë kuadër **bashkia synon të diversifikojë gamën e ofruar të programeve të Strehimit dhe të sigurojë që minimum 60% e atyre të cilësuar në grupet e mësipërme të kenë akses në strehim të përballueshëm.**

b. Qëllimet dhe parimet

Pa dyshim që ka njerëz me të ardhura të ulëta dhe që përballen me disavantazhe, duke bërë që të mbeten pas në tregun aktual të banesave. Strehimi konsiderohet një nevojë jetike dhe si e tillë është e domosdoshme për zhvillimin e një komuniteti. Bashkia e Shkodrës merr në konsideratë parimet e Strategjisë Kombëtare të Strehimit Social për të hartuar planin 5-vjeçar të Strehimit Social, të cilat janë si më poshtë:

- Nevojat për strehim të familjeve me të ardhura të ulëta dhe, sidomos, të grupeve në pozita të pafavorizuara (siç përcaktohet në ligj) përbëjnë prioritet.
- Politika e strehimit social është rezultat i një qasjeje të integruar të çështjes së strehimit mbështetur në parimet e gatishmërisë, arritshmërisë dhe përballueshmërisë të alternativave për strehim cilësor.
- Sektori i strehimit ndërvepron me sektorë të tjerë, si për shembull arsimi, shëndetësia, punësimi, dhe mbrojtja sociale, dhe ndikon mirëqenien sociale dhe ekonomike të familjeve.

Gjithashtu, për të realizuar vizionin e planit të strehimit dhe objektivave të tij, duhet të respektohen parimet udhëzuese të përcaktuara në Strategjinë e Strehimit Social të cilat janë si më poshtë:

➤ **Gatishmëria**

Sipas këtij parimi, është qartazi e rëndësishme që banesat t'u jepen përfituesve të synuar, fakt që nënkupton se ka banesa të gatshme. Këto mund të jenë banesa ekzistuese ose të ndërtuara rishtazi, për sa kohë që këto opsione strehimi janë të përshtatshme për grupin e synuar dhe ndodhen në vendet ku nevojiten.

➤ **Përballueshmëria**

Strehimi i përballueshëm me cilësi të mirë është themeli i komuniteteve të qëndrueshme. Pasja e një shtëpie me kosto të përballueshme siguron stabilitet për familjet dhe efekte anësore pozitive, si shëndet më i mirë, rezultate më të mira në shkollë për fëmijët etj.

➤ **Arritshmëria**

Në strehimin social arritshmëri quhet tërësia e rregullave dhe rregulloreve që u mundësojnë familjeve të kualifikohen dhe të përzgjidhen për strehim social. Kriteret e kualifikimit për strehim social duhet të jenë realiste për sa u përket grupeve të synuara. Identifikimi i grupeve të nënsynuara dhe vendosja e prioriteteve, si edhe vendosja e kuotave për grupet specifike të synuara, mund të rrisin arritshmërinë.

➤ **Përshtatshmëria e paketës së përgjithshme të strehimit**

Ekziston rreziku që gatishmëria, përballueshmëria dhe arritshmëria të vlerësohen në mënyrë teknokrate, së cilës i mungon një vlerësim solid i mjaftueshmërisë faktike të paketës së plotë të strehimit. Parimi i fundit shërben për të garantuar një interpretim të drejtpeshuar, tërësor, të integruar dhe të qëndrueshëm të tre parimeve të tjera.

c. Programet e propozuara (Objektivat afatgjata)

Objektivi 1: Diversifikimi i programeve që ofron bashkia në lidhje me strehimin social dhe mundësimi i aksesueshmërisë së tyre për të rritur numrin e familjeve përfituese me 60%.

Nënobjektivi 1.1: Identifikimi i programeve të strehimit të zbatuara dhe karakteristikat e familjeve që kanë përfituar nga këto programe në Bashki.

- Orientimi i të gjithave grupeve prioritare për strehim social drejt programit të strehimit më të përshtatshëm bazuar në profilin socio-ekonomik të tyre.
- Zhvillimi i takimeve informuese, në mënyrë që përfituesit të kenë informacion të plotë mbi programet që ata mund të përfitojnë dhe që t'i përshtatet dhe që mund të aplikojnë në momentin që bashkia shpall thirrjet.

Nënobjektivi 1.2: Zgjerimi i alternativave të strehimit përmes programeve të orientuara për familjet me të ardhura të ulëta e të mesme dhe kryesisht ato të pafavorizuara me 50-60%.

1.2.1 Zbatimi i programit Banesa Sociale me Qira

- Programi i banesave sociale më qira (BSQ) duke mundësuar subvencionim qiraje për familjet në nevojë, menaxhim i banesave sociale për qira që do përfitohen nga Programi i Zhvillimit për Qëllim Strehimin

1.2.2 Banesa me Kosto të Ulët

- Aplikimi i programit BKU për trojet e identifikuar në pronësi të bashkisë të cilat t'i kemi cilësuar më sipër dhe janë të favorshme për ndërtim, janë të aksesueshme nga të gjithë dhe plotësojnë kriteret për ndërtim.

1.2.3 Banesa të specializuara

- Prioritet janë banesat për të moshuarit dhe personat me aftësi ndryshe.
- Zonat e propozuara janë lehtësisht të aksesueshme nga grup për shkak të terrenit afër qytetit, zonë me ajër të pastër.

1.2.4 Zbatimi i Programit për Përmirësimin e Kushteve të Banimi

- Përmirësim Kushteve të Banimi për familjet e grupeve të pafavorizuara

1.2.5 Zhvillimi i Zonës për Strehim

- Ndërtimi i banesave sociale, në bazë të dokumenteve të planifikimit qendror e vendor

1.2.6 Streha të Përkohëshme

- Banesa të përkohëshme të siguruara për familjet e rrezikuara nga fatkeqësitë natyrore

Objektivi 2: Përmirësim i situatës së strehimit

Nënobjektiv 2.1: Rivlerësimin e situatës dhe nevojave aktuale për strehim duke përditësuar e listën e aplikimeve për strehim social, duke përcaktuar edhe llojin e aplikimit.

- Rivlerësimi i aplikimeve të kryera për strehim social me qëllim njohjen sa më të mirë e të plotë të nevojave aktuale.
- Konsolidimi i shërbimit të strehimit social pranë Bashkisë
- Sigurimi i informacionit të plotë mbi nevojat për strehim sociale

Nënobjektiv 2.2: Vlerësimin e inventarit të aseteve e pronave të palujtshme të Bashkisë së Shkodrës me objektiv kthimin e këtyre aseteve në banesa sociale

- Vlerësim i gjëndjes së pronave dhe aseteve publike sipas mundësive të projektuara për strehim social.
- Planifikimi i trojeve publike të përshtatshme për kryerjen e investimeve edhe me Entin Kombëtar të Banesave
- Evidentimi i të gjitha ndërtesat/apartamentet e pashfrytëzuara apo që përdoren për qëllime dytësore, të cilat mund të shërbejnë për strehim social.

Objektivi 3: Qasja në strehim të 60%-80% të gjithë kategorive të përcaktuara në ligjin e strehimit social

Nënobjektivi 3.1: Identifikimi i grupeve të tjera të pafavorizuara

- Identifikimi i grupeve më prioritare duke analizuar karakteristikat e tyre socio-ekonomike
- Krijimi i databasës me këto grupe dhe karakteristikat e tyre
- Përditësim i vazhdueshëm i databasës

Nënobjektivi 3.2: Lehtësimi i procedurave për aplikuesit e programeve sociale

Qytetarët, e në veçanti grupet e pafavorizuara, duhet të informohen në lidhje me programet e strehimit social, sepse në këtë mënyrë evidentohen më mire nevojat e tyre specifike. Ky informacion i vjen në ndihmë subjekteve publike e private, të cilët investojnë në banesa sociale me qira ose kanë banesa të cilat duan/mund t'i japin me qira.

- Dizajnimi i broshurave/fletpalosjeve me material informues mbi mundësitë e aplikimit dhe përfitimit.

Nënobjektivi 3.3 Zhvillimi i subvencioneve të ndryshme dhe grante-ve të menjëhershme për strehimin e grupeve me të ardhura të mesme dhe grupeve në pozita të pafavorizuara në Bashki.

Programet e strehimit duhet të jenë të arritshme për grupet në pozita të pafavorizuara. Në këtë kuadër, këto grupe duhet të asistohen me subvencione apo grante që të kenë mundësi të përfitojnë nga këto programe. Psh: për të përfituar bonusin e qerasë duhet që familja të ketë detyrimisht një nivel të caktuar të ardhurash për të përballuar qeranë.

- Familjet që janë me ndihmë ekonomike: nëpërmjet subvencionimit të qirasë syonohet të sigurohet strehimi për 60% të aplikuesve.
- Individët që janë me PAK: nëpërmjet subvencionimit të qirasë syonohet të sigurohet strehimi për 60% të aplikuesve.
- Gra të divorcuara ose të dhunara: nëpërmjet subvencionimit të qirasë syonohet të sigurohet strehimi për 60% të aplikuesve.
- Familjet që i përkasin komunitetit Rom dhe Egjyptian: nëpërmjet programit të përmirësimit të kushteve të banimit syonohet të sigurohet strehimi për 60% të aplikuesve.
- Familjet që jetojnë në kushtë jo të mira: nëpërmjet programit të përmirësimit të kushteve të banimit syonohet të sigurohet strehimi për 60% të aplikuesve.

Objektivi 4: Gjetja e instrumentave të reja për financim për ofrimin e shërbimit të strehimit

Nënobjektivi 4.1: Rritja e bashkëpunimit me donatorë dhe me Qeverinë Shqiptare për të mundësuar shtimin e fondeve për strehimin social sipas nevojave të komunitetit.

- Bashkepunime dhe Marreveshje me OJF, institucione publike, biznes privat, në mbështetje të përmirësimit të nevojave për strehim.
- Është i nevojshëm bashkërendimi dhe koordinimi i vazhdueshëm me qeverinë qendrore për përfitimin e fondeve për strehimin social me qëllim zbutjen e kësaj plaje sociale.

Nënobjektivi 4.2: Harmonizimi i Planit të Strehimit Social me Planin Social dhe Plane të tjera vendore

- Harmonizim me Planin e Përgjithshëm Vendor, i cili është në process miratimi.
- Plani 5-vjeçar i strehimit social duhet të kombinohet edhe me plane të tjera vendore, ku një ndër to është edhe Plani Social, i cili synon të mundësojë rritjen e kërkesës për ofrimin dhe funksionimin e shërbimeve efektive, nëpërmjet ndërgjegjësimit të komuniteteve, grupeve të tjera të interesit dhe në veçanti të vetë grupeve në nevojë, nëpërmjet informacionit, këshillimit, konsultimit dhe bashkëpunimit. Si një shërbim i lidhur ngushtë edhe me sektorë të tjerë, duhet të ketë një integrim midis tyre për të siguruar ndërtimin e një ambienti të përshtatshëm që mbështet dhe ndihmon individët dhe grupet në nevojë kritike për t'u integruar në shoqëri.

Objektivi 5: Përmirësimi i kapaciteteve të njësive vendore në lidhje me strehimin social.

Nënobjektivi 5.1: Rritja e kapaciteteve për mbledhjen e të dhënave, numrin e aplikimeve për strehim dhe përdorimin e sistemit elektronik.

- Staf i cili do të jetë përgjegjës për procedurat e aplikimit, marrjen e informacionit, përpunimin e tij dhe nxjerrjen e rezultateve duhet të trajnohet mbi përdorimin e sistemit elektronik sipas një plani të përcaktuar për ngritjen e kapacitetit të tyre.

- Stafi duhet të ketë njohuri të nevojshme dhe të mjaftueshme në çeshtjet e strehimit social, problematikat e këtij sektori dhe të ofrojë zgjidhje potencialt. Për këtë arsye, stafi duhet të trajnohet në lidhje me mbledhjen e të dhënave specifike në lidhje me shërbimin e Strehimit Social. Ky staf duhet të gjenerojë edhe numrin e aplikimeve për secilin nga programet e strehimit, duke mundësuar në këtë mënyrë dhënien e informacionit të sakte, i cili ndihmon në hartimin e politikave të cilat do të ndihmonin në zgjidhjen e problematikës së strehimit. Me rëndësi të veçantë është dhe identifikimi i karakteristikave të aplikuesve.

Nënobjekti 5.2: Përditësim i regjistrit elektronik të aplikantëve që bëjnë kërkesë për të përfituar nga programet e strehimit social

Regjistri elektronik duhet të përditësohet vazhdimisht me aplikimet e reja që bëhen për programet e strehimit social që ofron bashkia, me qëllim mundësimin e të dhënave sa më të sakta dhe aktuale në lidhje me kërkesat për strehim. Në këtë mënyrë, Bashkia mund të ndërmarrë nisma konkrete për zgjidhjen e kësaj problematike.

d. Programi i detajuar

Në bazë të programeve të identifikuara më sipër, në tabelën e mëposhtme paraqiten në mënyrë të detajuar specifikimet për secilin prej tyre, ku përfshihen aktivitetet për nënobjektivat, kostot e përafërta, burimet e financimit, indikatorët matës, burimi i të dhënave dhe periudha kohore.

Tabela 16. Programi i detajuar

Objektivi	Nënobjektivi	Aktivitete	Kosto e përfaqësit (ALL)	Burimi i financimit	Indikatorit matës	Burimi i të dhënave	Periudha
Objektivi 1: Diversifikimi i programeve që ofron bashkia në lidhje me strehimin social dhe mundësimi i aksesueshmërisë së tyre për të rritur numrin e familjeve përfituese me 60-80%.	<u>Nënobjektivi 1.1:</u> Identifikimi i programeve të strehimit të zbatuara dhe karakteristikat e familjeve që kanë përfituar nga këto programe në Bashki.	Takime të vazhdueshme me grupet e pafavorizuara për t'i informuar mbi programet e strehimit. (2 takime në vit, për arsye se aplikimi për të përfituar nga programet e strehimit social bëhet me dy faza)	Pa kosto	Bashkia	2 takime të realizuar çdo vit / 10 takime total për të informuar grupet në nevojë	Bashkia	2026 - 2030
	<u>Nënobjektivi 1.2:</u> Zgjerimi i alternativave të strehimit përmes programeve të orientuara për familjet me të ardhura të ulëta e të	Rishikim i mundësive për zgjerimin e programeve të ofruara nga bashkia	Në varësi të programit	Bashkia	Programet e aplikuar nga bashkia. Identifikimi karakteristikave të familjeve që përfitojnë nga	Bashkia	2026 - 2030

	mesme dhe kryesisht ato të pafavorizuara me 50-60%.					këto programe		
	1.2.1 Zbatimi i programit Banesa Sociale me Qira	Subvencionim qiraje për familjet e grupeve të pafavorizuara	E percaktuar nga bashkia	Bashkia + Bashkia + Ministria	Numri i familjeve të strehuara	Bashkia	2026 - 2030	
	1.2.2 Banesa me Kosto të Ulët	Aplikimi i programit BKU për trojet e identifikuar në pronësi të bashkisë	Sipas vlerësimit	EKB	Kontrata me EKB	EKB, Bashkia	2026 - 2030	
		Aplikimi i programit për rikonstruktim të banesave ekzistuese publike për kthim fond banesash	Sipas vlerësimit	Bashkia + Ministria EKB		EKB, Bashkia	2026 - 2030	
	1.2.3 Banesa të specializuara	Studim para-fizibiliteti mbi mundësinë e përballimit të kostos operative të realizimit të Banesave të Specializuara në BS që do realizohen	Varet nga fondet	Bashkia, Donatorë	Studim i realizuar	Bashkia, Donatorë	2026 - 2030	

		Zbatim i programit në banesat sociale të realizuara	Varet nga fondet	Bashkia, Ministria MSHMS	Banesa e specializuar funksionale	Bashkia	2026 - 2030
	1.2.4 Zbatimi i Programit për Përmirësimin e Kushteve të Banimit	Përmirësim Kushteve të Banimit për familjet e grupeve të pafavorizuara	Përcaktuar nga Ministria	Bashkia, Buxheti Shtetit	Numri i familjeve të përfshira në program	Ministria, Bashkia	2026 - 2030
	3.2.5 Zhvillimi i Zonës për strehim	Ndërtimi i banesave sociale ndërtimin e banesave sociale, në bazë të dokumenteve të planifikimit qendror e vendor.	Sipas projektit	Bashkia, Buxheti Shtetit, Sektori Privat	Numri i banesave sociale të ndërtuara	Bashkia	2026 - 2030
	3.2.6 Streha të Përkohëshme	Banesa të përkohshme të siguruara për familjet e rrezikuara nga fatkeqësitë natyrore	Varet nga fondet e qeverisë dhe bashkisë	Bashkia, Ministria, AKMC, Donatorë	Numri i strehëzave të siguruara	Bashkia, Ministria, AKMC, Donatorë	2026 - 2030
	3.2.7 Subvencionimi i interesave të kredive	Zbatim i programit të subvencionimit të interesave të kredive për familjet e reja, ose me 1 prind të vetëm	Sipas aplikimit	Ministria	Interesat e kredive të subvencionuara	Ministria, Bashkia	2026 - 2030
Objektivi 2: Përmirësim i situatës së stehimit	Nënobjektiv 2.1: Rivlerësimin e situatës dhe	Rivlerësimi i aplikimeve të kryera për strehim social me qëllim njohjen sa më të mirë e të plotë të	Pa kosto	Bashkia	Aplikime / të dhëna të përditësuara	Bashkia	Çdo vit

	<p>nevojave aktuale për strehim duke përditësuar e listën e aplikimeve për strehim social, duke përcaktuar edhe llojin e aplikimit.</p>	<p>nevojave aktuale.</p>	Pa kosto	Bashkia	Përdorimi ndërtesave të pashfrytëzuara dhe trojeve të Bashkisë	Bashkia	2026 - 2030
	<p><u>Në</u>objektivi 2.2: Zbatimi i masave të nevojshme për të nxitur përdorimin e ndërtesave të pashfrytëzuara dhe trojeve në territorin e Bashkisë.</p>	<ul style="list-style-type: none"> - Vlerësimin e inventarit të aseteve e pronave të palujtshme me qëllim kthimin e këtyre aseteve në banesa sociale - Vlerësim i gjëndjes së pronave dhe aseteve publike sipas mundësive të projektuara për strehim social. - Evidentim i të gjitha ndërtesat/apartamentet e pashfrytëzuara apo që përdoren për qëllime dytësore, të cilat mund të 	Pa kosto	Bashkia	Përdorimi ndërtesave të pashfrytëzuara dhe trojeve të Bashkisë	Bashkia	2026 - 2030

<p>Objektivi 3: Qasja në strehim të 60%-80% të gjithë kategorive të përcaktuara në ligjin e strehimit social</p>	<p><u>Nënobjektivi 3.1:</u> <u>Identifikimi i grupeve të tjera të pafavorizuara</u></p>	<p>shërbejnë për strehim social. Hartimi i një plani sipas të cilit do të identifikohen grupet në nevojë</p>	<p>Sipas projektit</p>	<p>Bashkia</p>	<p>Plan aktivitetesh</p>	<p>Bashkia/ Struktura përgjegjëse për Strehimin</p>	<p>2026 - 2030</p>
		<p>Krijimi i databasës me këto grupe dhe karakteristikat e tyre</p>	<p>Pa kosto</p>	<p>Bashkia</p>	<p>Databazë e grupeve në nevojë potencial për strehim</p>	<p>Bashkia/ Struktura përgjegjëse për Strehimin</p>	<p>2026 - 2030</p>
		<p>Përditësim i vazhdueshëm i databasës</p>	<p>Pa kosto</p>	<p>Bashkia</p>	<p>Bazë të dhënash e përditësuar</p>	<p>Bashkia / Struktura përgjegjëse për Strehimi/</p>	<p>2026 - 2030</p>
	<p><u>Nënobjektivi 3.2:</u> <u>Lehtësimi i procedurave për aplikuesit e programeve sociale</u></p>	<p>Dizenjimi i broshurave/fletpalosjeve me material informues mbi mundësitë e aplikimit dhe përfitimit.</p>	<p>Sipas projektit</p>	<p>Bashkia, Donator</p>	<p>Rritje e numrit të aplikimeve</p>	<p>Bashkia</p>	<p>2026 - 2030</p>

	<p>Nënobjektivi <u>5.2: Përditësim</u> i regjistrit elektronik të aplikantëve që bëjnë kërkesë për të përfituar nga programet e strehimit social</p>	<p>Hedhja e të dhënave në mënyrë të vazhdueshme</p>	<p>Pa kosto</p>	<p>Bashkia</p>	<p>Numri i aplikimeve të reja në regjistrin elektronik</p>	<p>Bashkia</p>	<p>2026 - 2030</p>
--	--	---	-----------------	----------------	--	----------------	--------------------

3. Monitorimi dhe Zbatimi

Plani 5 vjecar i Strehimit Social është parashikuar të zbatohet për një periudhë pesë vjeçare dhe zbatimi i tij është përgjegjësi e drejtpërdrejtë e Bashkisë, por mund të shikohet edhe mundësia e partneritetit me organizata të shoqërisë civile, donatorë, institucione publike lokale e rajonale, si dhe grupe të tjera interesi.

Monitorimi i progresit të zbatimit të objektivave dhe masave të këtij plani do të paraqitet në mënyrë periodike dhe do të jetë pjesë e diskutimeve të strukturave drejtuese, Këshillit Bashkiak dhe partnerëve të tjerë vendorë. Përgjegjës për monitorimin e zbatimit të Planit 5-vjecar të Strehimit Social do të jetë struktura përgjegjëse për strehimin social, duke marrë parasysh risqet e mundshme të parashikuara në këtë plan. Me miratimin e Planit të Strehimit, Bashkia do të bëjë përshtatjet respektive në Planin Buxhetor Afatmesëm.

Është e rëndësishme që krahas planit, të monitorohet vazhdimisht edhe situata e strehimit dhe grupeve vulnerabël në nevojë për strehim në bashkia. Në lidhje me monitorimin dhe kordinimin, plani parashikon veprimtari të përmirësimit të sistemit të të dhënave. Për këtë arsye, bashkia do të mobilizojë kapacitetet njerëzore për vëzhgimet në terren dhe përmirësimin e databases së strehimit. Gjithashtu, bashkia, do të angazhohet në informimin komunitetit në lidhje me mundësitë dhe programet e strehimit.

Monitorimi dhe zbatimi me efektivitet i këtij Plani 5 vjecar do të ndihmojë në arritjen e objektivave të tij si dhe adresimin e nevojave për strehim që kanë grupet me të ardhura të ulëta dhe të mesme dhe konkretisht grupet në pozita të pafavorizuara, në përputhje me gatishmërinë, arritshmërinë, përballueshmërinë dhe mjaftueshmërinë e programeve dhe projekteve të strehimit. Struktura përgjegjëse për monitorimin e këtij Plani do të vlerësojë progresin e arritur duke raportur në mënyrë përiodike, çdo vit mbi arritjen e treguesve të monitorimit të cilët janë detajuar në tabelën e mëposhtme.

3.1 Treguesit për monitorimin e zbatimit të vetë strategjisë

Të gjithë treguesit do të maten dhe do të monitorohen nga Bashkia.

Tabela 17. Monitorimi i situatës së strehimit në Bashki

Treguesi	Synimi 2030	Periodiciteti
Numri total i të pastrehëve	Të ulët me 30 - 50%	Çdo vit
Popullimi me të dhëna i sistemit për të pastrehët	Të arrihet 100% popullimi me të dhëna	Çdo vit

Numri i aplikimeve	Të rritet me 50-70% për shkak dhe të rritjes së informimit të komunitetit	Çdo vit
Numri i përfituesve të programeve të strehimit social	Të rritet me 60%	Çdo vit
Numri i familjeve me ndihmë ekonomike që përfitojnë nga programet e strehimit	Të rritet me 60%	Çdo vit
Numri i familjeve rome dhe egjiptiane që përfitojnë nga programet e strehimit	Të rritet me 60%	Çdo vit
Numri i personave PAK që përfitojnë nga programet e strehimit	Të rritet me 60%	Çdo vit
Numri i grave të dhunuara/ të divorcuara / vajzave nena etj që përfitojnë nga programet e strehimit	Të rritet me 60%	Çdo vit
Numrit të përfituesve nga subvencionimi I interesave të kredive	Të rritet me 60%	Çdo vit
Numri I përfituesve nga subvencionimi i qirasë	Të rritet me 60%	Çdo vit
Numri i familjeve që përfitojnë nga programi i përmirësimit të kushteve të banimit	Të rritet me 60%	Çdo vit
Numri i cifteve të reja që kanë përfituar strehim	Të rritet me 5-10%	Çdo vit

Tabela 18. Monitorimi i zbatimit të strategjisë

Aktiviteti	Treguesi	Burimi i informacionit	Periodiciteti
Draftimin e një manuali (në formë elektronike) për trajtimin e aplikimeve për secilin nga programet e strehimit.	1 manual	Bashkia	Viti parë
Trajnim i stafit lokal përgjegjës për	Staf i trajnuar	Bashkia	Çdo vit

përdorimin e sistemit online për shërbimin e strehimit social			
Përditësimi i vazhdueshëm i regjistrit elektronik	Numri i aplikimeve të reja në regjistrin elektronik	Bashkia	Çdo vit
Hartimi i një plani sipas të cilit do të identifikohen grupet në nevojë	Grupe të identifikuar	Bashkia/ Struktura përgjegjëse	Çdo vit
Përditësimi i vazhdueshëm i bazës së të dhënave	Bazë të dhënash e përditësuar	Bashkia / Struktura përgjegjëse për Strehimi	I vazhdueshëm sipas aplikimeve
Dizenjimi i broshurave/fletpalosjeve me material informuese mbi mundësitë e aplikimit dhe përfitimit.	Rritje e numrit të aplikimeve	Bashkia	Çdo vit
Takime të vazhdueshme me grupet e pafavorizuara për t'i informuar mbi programet e strehimit. (2 takime në vit, për arsye se aplikimi për të përfituar nga programet e strehimit social bëhet me dy faza)	2 takime të realizuar çdo vit / 10 takime total për të informuar grupet në nevojë	Bashkia	2 herë në vit
Familjet që janë me ndihmë ekonomike: nëpërmjet subvencionimit të qirasë syonohet të sigurohet strehimi për 60% të	Numri i familjeve që marrin ndihmë ekonomike dhe janë të përfshira në programet sociale	Bashkia	Sipas thirrjeve për aplikime

aplikuesve			
Individët që janë me PAK: nëpërmjet subvencionimit të qirasë syonohet të sigurohet strehimi për 60% të aplikuesve	Numri i PAK që janë të përfshirë në programet sociale	Bashkia	Sipas thirrjeve për aplikime
Gra të divorcuara ose të dhunara: nëpërmjet subvencionimit të qirasë syonohet të sigurohet strehimi për 60% të aplikuesve	Numri i grave të divorcuara ose të dhunuara që janë të përfshira në programet sociale	Bashkia	Sipas thirrjeve për aplikime
Familjet që i përkasin komunitetit Rom dhe Egjyptian: nëpërmjet programit të përmirësimit të kushteve të banimit syonohet të sigurohet strehimi për 60% të aplikuesve	Numri i familjeve të komunitetit Rom dhe Egjyptian që janë përfitues të programit	Bashkia	Sipas thirrjeve për aplikime
Familjet që jetojnë në kushtë jo të mira: nëpërmjet programit të përmirësimit të kushteve të banimit syonohet të sigurohet strehimi për 60% të aplikuesve	Numri i familjeve që do të përfitojnë banesë të rikonstruktuar	Bashkia	Sipas thirrjeve për aplikime
Identifikimi i trojeve potenciale për strehim si: banesa të pashfrytëzuara, banesa që përdoren për qëllime sezonale apo dytësore, asetet në pronësi të bashkië, etj.	Programet e aplikuar nga bashkia Identifikimi i karakteristikave të familjeve që kanë përfituar nga këto	Bashkia	Identifikimi i trojeve do bëhet 1 herë në vit për secilin vit. Identifikimi i karakteristikave të familjeve që kanë përfituar nga këto programe do të bëhet sa sipas

	programe		thirrjeve të hapura për aplikime
Subvencionim qiraje për familjet e grupeve të pafavorizuara	Numri i familjeve të strehuara	Bashkia	Sipas thirrjeve të hapura për aplikime
Përmirësim Kushteve të Banimit për familjet e grupeve të pafavorizuara	Numri i familjeve të përfshira në program	Ministria & Bashkia	Sipas thirrjeve të hapura
Aplikimi i programit BKU për trojet e identifikuar në pronësi të bashkisë	Kontrata me EKB	EKB & Bashkia	Sipas thirrjeve të hapura
Aplikimi i programit për rikonstruktim të banesave ekzistuese publike për kthim fond banesash	Kontrata me EKB	EKB & Bashkia	Sipas thirrjeve të hapura
Banesa të përkohshme të siguruar për familjet e rrezikuara nga fatkeqësitë natyrore	Numri i strehëve të siguruar	Bashkia, Ministria AKMC, Donatorë	Sipas thirrjeve të hapura
Studim para-fizibiliteti mbi mundësinë e përballimit të kostos operative të realizimit të Banesave të Specializuara në BS që do realizohen	Studim i realizuar	Bashkia, Donatorë	Çdo vit
Zbatim i programit në banesat sociale të realizuara	Banesa e specializuar funksionale	Bashkia	Sipas thirrjeve të hapura
Zbatim i programit të subvencionimit të interesave të kredive për familjet e reja, ose me 1	Interesat e kredive të subvencionuara	Ministria, Bashkia	Sipas thirrjeve të hapura

prind të vetëm			
----------------	--	--	--

3.2 Risqet e zbatimit

Identifikimi i risqeve duhet të evidentojë gjithashtu dhe kontrollet ekzistuese që kanë qëllim të modifikojnë, parandalojnë apo shmangin pasojat e padëshirueshme apo negative sikurse dhe probabilitetin e ndodhjes së tyre.

Identifikimi i nivelit të riskut, duke parashikuar se sa të mundshme janë dhe sa serioze mund të bëhen, është mjaft i rëndësishëm për të llogaritur efektin e tij dhe për të parashikuar masa të ndryshme për minimizimin dhe marrjen e vendimeve respektive në adresim të situatave të ndryshme.

Zbatimi me sukses i Strategjisë së Strehimit Social mund të vihet në vështirësi si pajosë e ekzistencës së disa risqeve, të cilat nëse nuk analizohen sic duhet dhe nëse nuk gjendet përfaqja e duhur për ti adresuar, mund të sjellin vështirësi reale në suksesin e saj.

Tabela 19. Risqet dhe masat për minimizimin e tyre

Risku	Niveli i riskut	Efekti	Masat për minimizimin e riskut
Angazhimi i njërive vendore për të zbatuar aktivitetet të këtij plani	I lartë	Ulja e mundësive për zbatimin e programeve të strehimit Rritja e problematikave të strehimit	Rritja e angazhimi të drejtuesve të njërive vendore për ndjekjen e problematikave të strehimit. Zbatimi i aktiviteteve të parashikuara në plan
Njësite vendore nuk kanë buxhet të mftatueshëm për programet e strehimit social.	I Lartë	Ulja e mundësive për zbatimin e programeve të strehimit Rritja e problematikave të strehimit	Zbatimi i aktiviteteve të parashikuara në plan
Njësite vendore nuk kanë kapacitetet teknike për zbatimin e programeve të e strehimit social.	Mesatar	Ulja e mundësive për zbatimin e programeve të strehimit Rritja e problematikave të	Zbatimi i aktivitetit për rritjen e kapaciteteve vendore / trajnimi i stafit / bashkëpunim me grupe interesi

		strehimit	
Mungesa e angazhimit të njëjësive vendore në lidhje me grumbullimin e të dhënave të nevojshme.	I lartë	Pasaktësi në të dhënat dhe ruajtjen e tyre në nivel vendor. Mosnjohje e nevojave reale të këtyre grupeve. Ulje e mundësi për përfshirje të këtyre grupeve në programet e strehimit social.	Zbatimi i aktivitetit për rritjen e kapaciteteve vendore / trajnimi i stafit / bashkëpunim me grupe interesi
Mungesa e ekspertizës në analizimin e të dhënave dhe vlerësimin e tyre.	Mesatar	Nuk mundësohet një analize e plotë në nivel vendor për nevojat për strehim. Adresim jo i duhur i problematikave të strehimit	Zbatimi i aktivitetit për rritjen e kapaciteteve vendore / trajnimi i stafit / bashkëpunim me grupe interesi
Mungesa e stafit të dedikuar për probleme të strehimit në një pjesë të bashkive të reja.	I mesëm	Ulje e cilësisë së shërbimit për qytetarët.	Rritja e angazhimit të drejtuesve të njëjësive vendore në përcaktimin e personave përgjegjës për ndjekjen e programeve të strehimit. Trajnimi i stafit për çështjet e strehimit
Mungesa e aplikimeve për programet e strehimit	Mesatar	Ulja e numrit të përfituesve nga programet e strehimit	Rritja e informimit nga ana e bashkisë për komunitetet përfituese.
Vështirësi në zbatimin e Programit për Përmirësimin e Kushteve të Banimit	Mesatar	Aplikimet nuk miratohen nga ministria e linjës dhe nuk gjenden opsione të përshtatshme teknikisht për konvertim në Fond	Propozohet që Bashkia të realizojë një projekt dhe të aplikojë pranë Entit Kombëtar të Banesave ose të realizohet ndërtimi nga e para, me mbështetjen e Ministrisë së linjes.

		Banese	
Vështirësi në zbatimin e Programit për Banesa Sociale me Qira	Mesatar	Ka mungesë aplikimesh ose bashkia nuk ka buxhet për zbatimin e programit	Rritja e informimit nga ana e bashkisë dhe të kërkohet mbështetja e ME, nëse buxheti i bashkisë nuk mjafton.
Vështirësi në zbatimin e Programit e Banesave me Kosto të Ulët	Mesatar	Enti Kombëtar i banesave nuk financon projektin	Rritja e bashkëpunimit me qeverisjen qendrore dhe EKB
Vështirësi në zbatimin e Programit për Zhvillimin e Zonës për Strehim	Mesatar	Mungesë e zonave për zhvillim	Rishikim i PPV për të përcaktuar zonë të mundshme për strehim.
Vështirësi në zbatimin në zbatimin e Programit për Strehët e përkohshme	Mesatar	Mungesë fondesh për zbatim	Propozohet që Bashkia të bashkëpunojë me qeverinë qendrore për sigurimin e fondeve dhe vënien në dizicion të objekte të tjera publike për strehim
Vështirësi në zbatimin në zbatimin e Programit për Banesat e Specializuara		Ky program mund të mos jetë në prioritetet e bashkisë.	Propozohet që Bashkia të rrisë bashkëpunimin me sektorit të strehimit dhe sektorit të mbrojtjes sociale për gjetjen e zgjidhjeve alternative më të mira të mundshme.
Rishikim i PPV në kuadër të nevojave të identifikuar në planin për strehim social	Mesatar	Vonesa në miratim të nismës/ rishikimit	Bashkia duhet të bashkëpunojë me AKPT për të adresuar komente në mënyrë eficiente
Problem me asetet bashkiake	I lartë	Mungesë e regjistrimit të pronave bashkiake dhe mungesa e kapaciteteve për vlerësim	Bashkia të kërkojë bashkëpunimin e qeverisë qendrore për përsheptimin e procesit të regjistrimit dhe kalimit të pronësisë për asetet bashkiake të nevojshme për qëllim strehimi

4 Referencat

- UNECE (2014), Karta e Gjenevës e Kombeve të Bashkuara Mbi Strehimin e Qëndrueshëm, Komisioni Ekonomik I Kombeve Të Bashkuara Për Europën;
- Agenda 2030 for Sustainable Development and its Sustainable Development Goals (SDGs)
- Ministria e Zhvillimit Urban (2016), Strategjia e Strehimit Social 2016-2025, Tiranë;
- Udhëzues Për Përgatitjen e Programit Lokal 5-Vjeçar Për Strehimin Social (2021), hartuar nga Ministria e Ekonomisë dhe Financave me asistencën teknike të MetroPOLIS sh.p.k, Co-PLAN- Instituti për Zhvillimin e Habitatit, mbështetur nga UNDP në kuadër të Programit Leave no one behind;
- Ligj nr. 22/2018 Për Strehimin Social, i ndryshuar, Kuvendi i Shqipërisë;
- Plani i Përgjithshëm Vendor, Bashkia Shkodër;
- Plani Social 2018-2021, Bashkia Shkodër;
- Plani Buxhetor Afatmesem 2026-2028 -VKB nr.84 18.12.2025
- Raporti Performancës 2020, Bashkia Shkodër;
- Plani i Zhvillimit të Komunitetit Rom dhe Egjiptian në Bashkinë e Shkodrës 2017-2020
- Plani Kombëtar i Veprimit për Integrimin e Romëve dhe Egjiptianëve 2016-2020, hartuar nga Ministria e Mirëqënies Sociale dhe Rinisë, në kuadër të Projekti “Mbështetje për Përfshirjen Sociale të Komuniteteve Rome dhe Egjiptiane – SSIREC, financuar nga Bashkimi Europian dhe zbatuar nga UNDP;
- Mandro A., Rusi N., (2021) Raport Monitorimi I Ligjit Nr. 22/2018 “Për Strehimin Social” në Njësitë e Qeverisjes Vendore, Tiranë;
- ISLAMI Gj. (2019) Social Housing Design and Construction In Albania, A Review of the Existing Norms and Proposed Guidelines, në kuadër të Programit “Leave No One Behind”;
- Vjetari Rajonal Statistikor (2025), INSTAT, Tiranë;
- VKM Nr. 441, datë 22.7.2021 Për procedurat e përzgjedhjes, mënyrat e kontraktimit, format dhe kushtet e përgjithshme të kontratës për ndërtimin e banesave në zonat e zhvilluara me qëllim strehimin;
- UDHËZIM Nr. 31, datë 18.11.2019 Për procedurat standarde të aplikimit dhe kriteret për përfitimin e fondeve nga buxheti i shtetit për programet e strehimit.

- Udhezim-2020-08-26-33.për kushtet e tjera që duhet të plotësojnë strehët e përkohshme;
- <http://www.instat.gov.al/>
- <http://financatvendore.al/>
- <https://planifikimi.gov.al/>
- <https://portavendore.al/>

STREHIMI	MJETE MONITORIMI	SEKTORI PËRQJEGJËS	KRONOLOGJIA	BUXHETI	BURIMI I FINANCIMIT	TREGUESI
Objektivi specifik 1: Diversifikimi i programeve që ofron bashkia në lidhje me strehimin social dhe mundësimi i aksesueshmërisë së tyre për të rritur numrin e familjeve përfutnese me 60-80 strehim të zbatuara dhe karakteristikat e familjeve që kanë përfutur nga këto programe në Bashki.	Takime të vazhdueshme me grupet e pafavorizuara për t'i informuar mbi programet e strehimit (2 takime në vit, për arsye se aplikimi për të përfutur nga programet e strehimit social bëhet me dy faza)	Sektori i Strehimit	2026-2030	Pa kosto	Bashkia	2 takime të realizuar çdo vit / 10 takime total për të informuar grupet në nevojë
1.2: Zgjerimi i alternativave të strehimit përmes programeve të orientuara për familjet me të ardhura të ulëta e të mesme dhe kryesisht ato të pafavorizuara me	Rishikim i mundësive për zgjerimin e programeve të ofruara nga bashkia	Sektori i Strehimit	2026-2030	Në varësi të programit	Bashkia	Programet e aplikuar nga bashkia. Identifikimi karakteristikave të familjeve që përfitojnë nga këto programe
1.2.1 Zbatimi i programit Banesa Sociale me Qira	Subvencionim qiraje për familjet e grupeve të pafavorizuara Subvencionim qiraje për situata emergjente	Sektori i Strehimit	2026-2030		Bashkia, Ministri Bashkia	Numri i familjeve të strehuara
	Menaxhimi i BSQ	Sektori i Strehimit	2026-2030	11,250,000	Bashkia	Numri i familjeve të strehuara
1.2.2 Banesa me Kosto të Ulët	Aplikimi i programit BKU për trojet e identifikuar në pronësi të bashkisë	Sektori i Strehimit	2026-2030	Sipas vlerësimit	EKB	Kontrata me EKB
	Aplikimi i programit për rikonstruktim të banesave ekzistuese publike për kthim fond banesash	Sektori i Strehimit	2026-2030	Sipas vlerësimit	EKB	Kontrata me EKB
1.2.3 Banesa të specializuara	Studim para-fizibiliteti mbi mundësinë e përballimit të kostos operative të realizimit të Banesave të Specializuara në BS që do realizohen	Sektori i Strehimit	2026-2030	Varet nga fondet	Bashkia, Donatore	Studim i realizuar
1.2.4 Zbatimi i Programit për Përmirësimin e Kushteve të	Zbatim i programit në banesat sociale të realizuara	Sektori i Strehimit	2026-2030	Varet nga fondet	Bashkia, Ministri a, MSHMS	Banesa të specializuara funksionale
1.2.5 Zhvillimi i Zonës për strehim	Ndërtimi i banesave sociale ndërtimin e banesave sociale, në bazë të dokumenteve të planifikimit qendror e vendor.	Sektori i Strehimit	2026-2030	300,000,000	Bashkia, Kontributi i sektorit privat, Bashkia, Ministria, EKB	Numri i banesave sociale të ndërtuara
1.2.6 Streha të Përkohëshme	Banesa të përkohshme të siguruar për familjet e rrezikuara nga fatkeqësitë natyrore	Sektori i Strehimit	2026-2030	Varet nga fondet	Ministria, Bashkia, AKMC, Donator	Numri i strehezave

1.2.7 Subvencionimi i interesave të kredive	Zbatim i programit të subvencionimit të interesave të kredive për familjet e reja, ose me 1 prind të vetëm	Sektori i Strehimit	2026-2030	Sipas aplikimit	Ministria	Interesat e kredive të subvencionuara
Objektivi specifik 2: Përmirësim i situatës së strehimit						
2.1: Rivlerësimin e situatës dhe nevojave aktuale për strehim duke përditësuar e listën e aplikimeve për strehim social, duke përcaktuar edhe llojin e aplikimit.	Rivlerësimi i aplikimeve të kryera për strehim social me qëllim njohjen sa më të mirë e të plotë të nevojave aktuale.	Sektori i Strehimit	2026	Pa kosto	Bashkia	Aplikime të dhena të përditësuara
2.2: Zbatim i masave të nevojshme për të nxitur përdorimin e ndërtesave të pashfrytëzuara dhe trojeve në territorin e Bashkisë.	- Vlerësimi i inventarit të aseteve e pronave të palujshme me qëllim kthimin e këtyre aseteve në banesa sociale	Sektori i Strehimit	2026-2030	Pa kosto	Bashkia	Përdorimi ndërtesave të pashfrytëzuara dhe trojeve të Bashkisë
	-Vlerësimi i gjëndjes së pronave dhe aseteve publike sipas mundësive të projektuara për strehim social.					
	- Evidentimi i të gjitha ndërtesat/apartamentet e pashfrytëzuara apo që përdoren për qëllime dytësore, të cilat mund të shërbejnë për strehim social					
Objektivi specifik 3: Qasja në strehim të 60%-80% të gjithë kategorive të përcaktuara në ligjin e strehimit social						
3.1: Identifikimi i grupeve të tjera të pafavorizuara	Hartimi i një plani sipas të cilit do të identifikohen grupet në nevojë	Sektori i Strehimit	2026-2030	Sipas projektit	Bashkia	Plan aktivitetesh
	Krijimi i databasës me këto grupe dhe karakteristikat e tyre	Sektori i Strehimit		Pa kosto	Bashkia	Databazë e grupeve në nevojë potencial për strehim
3.2: Lehtësimi i procedurave për aplikuesit e programeve sociale	Përditësimi i vazhdueshëm i databasës	Sektori i Strehimit		Pa kosto		Bazë të dhënash e përditësuat
	Dizenjimi i broshurave/fletpalosjeve me material informues mbi mundësitë e aplikimit dhe përfitimt.	Sektori i Strehimit	2026-2030	Sipas projektit	Bashkia, Donatore	Rritja e numrit të aplikimeve
3.3 Zhvillimi i subvencioneve të ndryshme dhe grante-ve të menjëhershme për strehimin e grupeve me të ardhura të mesme dhe grupeve në pozita të	Familjet që janë me ndihmë ekonomike: nëpërmjet subvencionimit të qirasë synohet të sigurohet strehimi për 60% të aplikuesve.			Sipas programit	Bashkia, Buxheti i Shtetit	Numri i familjeve që marrin me ndihmë ekonomike dhe janë të përfshira në programet sociale
	Individët që janë me PAK: nëpërmjet subvencionimit të qirasë synohet të sigurohet strehimi për 60% të aplikuesve.				Sipas programit	Bashkia, Buxheti i Shtetit
	Gra të divorcuara ose të dhunara: nëpërmjet subvencionimit të qirasë synohet të sigurohet strehimi për 60% të aplikuesve.			Sipas programit	Bashkia, Buxheti i Shtetit	Numri i grave të divorcuara ose të dhunara që janë të përfshira në programet sociale

