



REPUBLIKA E SHQIPËRISË
KËSHILLI KOMBËTAR I TERRITORIT DHE UJIT

MIRATOHET

KRYETAR I K.K.T.U-së

Z. EDI RAMA

MINISTËR I INFRASTRUKTURËS DHE ENERGJISË

Z. ENEA KARAKAÇI

Kryetari i Këshillit Bashkiak

Z. OLTION LULI

Miratuar me Vendim të Këshillit Bashkiak

Nr. __, datë _____

Kryetari i Bashkisë

Z. BENET BECI

DOKUMENTI I RISHIKIMIT TË PLANIT TË PËRGJITHSHËM VENDOR BASHKIA SHKODËR

Miratuar me Vendim të Këshillit Kombëtar të Territorit dhe Ujit Nr. __, datë _____

Drejtoria e Përgjithshme e Planifikimit dhe Kontrollit të Territorit: _____

TABELA E PËRMBAJTJES

KREU I.....	3
NDRYSHIME NË RREGULLOREN E PLANIT	3
KREU II	5
NDRYSHIME NË TABELAT E TREGUESVE TË ZHVILLIMIT TË NJËSIVE STRUKTUREORE	5
KREU III.....	79
NDRYSHIME NË HARTËN E RRJETIT RRUGOR E INFRASTRUKTUROR TË PLANIT TË PËRGJITHSHËM VENDOR TË BASHKISË SHKODËR.....	79
<i>Shtojca I.....</i>	80
<i>Hartat Ilustruese të Njësive Strukturore me Ndryshime.....</i>	80
<i>Shtojca II.....</i>	81
<i>Koordinatat e Njësive Strukturore që Pësojnë Ndryshime të Kufijve.....</i>	81
<i>Shtojca III.....</i>	82
<i>Paraqitja Grafike e Ndryshimeve në “Hartën e e Infrastrukturës së Transportit” të Planit të Përgjithshëm Vendor të Bashkisë Shkodër.</i>	82
<i>Shtojca IV</i>	87
<i>Paraqitja grafike e mbivendosjes së fashave mbrojtëse/të rezervimit të rrugëve kombëtare me Planin e Përgjithshëm Vendor të Bashkisë Shkodër dhe lista e njësive strukturore përkatëse.</i>	87

KREU I

NDRYSHIME NË RREGULLOREN E PLANIT

Në “Rregulloren e Planit të Përgjithshëm Vendor të Bashkisë Shkodër”, bëhen ndryshimet, si më poshtë vijon:

1. Në Kreun IV, seksioni “Rastet për të cilat hartimi i PDV-së nuk është i detyrueshëm dhe/ose i nevojshëm” pika 3.h, ndryshon si më poshtë:

“Kur kërkohet të kryhen punime për ndërhyrje që nuk kërkojnë pajisje me leje ndërtimi ose realizohen përmes deklaratës paraprake për kryerjen e punimeve, sipas legjislacionit në fuqi. Këto ndërhyrje lejohen edhe në territore që janë pjesë e Brezit të Zhvillimit të Kontrolluar e Zonave me Përparësi Zhvillimin e Turizmit”.

2. Në Kreun IV, seksioni “Përcaktimi i treguesve të zhvillimit”, bëhet ndryshimi si më poshtë:

Në vijim të fjalisë: *“Koeficienti i shfrytëzimit të tokës (Ksht) për ndërtim është raporti i sipërfaqes së gjurmës së strukturës në parcele me sipërfaqen e përgjithshme të parcelës. Ksht-ja matet në përqindje (%)”* shtohet paragrafi:

“Gjurma e strukturës matet nga vendosja e planit të katit përdhë në parcelë/ grup parcela.

Në të gjitha rastet gjithsesi, sipërfaqja totale e mbulimit të territorit e përllogaritur duke përfshirë sipërfaqet e ndërtimit dhe volumet e mbyllura të përfuara sipas parashikimeve të këtij neni apo edhe nga planvendosja e përfuara nga projeksioni i mbivendosjes të të gjitha planeve të volumeve të strukturës në raport me sipërfaqen totale të parcelës, nuk duhet të tejkalojë vlerën e KSHT (të përcaktuar në pasaportën e njësisë) +10% të parcelës/grup-parcelave të përfshira për ndërtim.

Nuk konsiderohen gjurmë ndërtimi dhe nuk përllogariten në KSHT për ndërtim strukturat e përkohshme, streha të përkohshme, sistemimet e terrenit, terracat, rampat apo sipërfaqet e shfrytëzuara për rekreacion si pishina, shatërvanë, pista hipizmi, etj, me përdorim publik apo privat, me kushtin që këto të fundit të jenë të hapura. Në rastin kur mjediset rekreative të përhershme parashikohen të mbyllura, do të konsiderohen struktura dhe do të përfshihen në parashikimet e përcaktuara nga kjo rregullore dhe legjislacioni në fuqi.”

Nuk do të përfshihen në projeksion elementet arkitektonike të fasadave, të cilat nuk përbëjnë sipërfaqe të shfrytëzueshme dhe nuk dalin nga fasada më shumë se 0.5 metër.

3. Në Kreun X “Distancat”, seksioni “Distancat minimale midis ndërtimeve”, shtohet paragrafi si më poshtë:

“Distanca minimale për faqet pa dritare dhe pa çarje fasade të çdo lloji tjetër, të cilat ndodhen përballë njëra-tjetrës dhe për të cilat nuk sigurohet deklaratë e të dyja palëve për kallkan, në kushtet e moscenimit të sigurisë së secilit objekt duhet të jetë jo më pak se 2 (dy) metra, ku

secila ndërtesë mbart detyrimin për respektimin e distancës jo më pak se 1 (një) metër nga kufiri i pronës”.

4. Në Kreun X “Distancat”, seksioni “Distanca dhe kufizime sektoriale”, ndryshon si më poshtë:

Fjalja “Varreza – 300m” ndryshon në “Varreza – 50m” dhe në vijim të saj, shtohet fjalia: “Kjo distance duhet të parashikohet në rastin e ndërtimit të varrezave të reja dhe nuk do të ruhet në rastin e varrezave ekzistuese. Në çdo rast duhet të zbatuar përcaktimet e ligjit Nr .9220, datë 15.4.2004 “Për shërbimin publik të varrimit”.

5. Në Kreun XII - Rregulla mbi ndërtimet në tokë bujqësore, shtohet seksioni “Kushte për objektet ekzistuese në sistemin bujqësor dhe natyror ” me përmbajtjen si më poshtë:

- 1. Strukturat e banimit (kategoria A-Banim, BA-Bujqësi-Banim), ekzistuese në momentin e miratimit të PPV-së, të përfshira në sistemin Bujqësor dhe atë Natyror, mund t’i nënshtrohen rikonstruksionit dhe rindërtimit, me të drejtë shtesë mbi sipërfaqen e përgjithshme të tyre.*
- 2. Strukturat e banimit mund të rikonstruktohen si dhe rindërtohen duke shtuar mbi parametrat e gjendjes ekzistuese, në momentin e miratimit të PPV-së, 1 kat ose 30% të sipërfaqes totale pa kaluar lartësinë maksimale 3 kat. Në rast shtese të vëllimit anësor, shtesa duhet të lejohet vetëm nëse plotësohet kushti që toka të mos ketë bonitet të kategorisë I-IV. Në këto raste (shtesa të vëllimit anësor) koeficienti total i shfrytëzimit të parcelës për ndërtim nuk duhet të kalojë 50%.*
- 3. Strukturat ekzistuese të funksionit banim të përfshira në brezat buferik/brezat e rezervimit të burimeve ujore, varrezave, infrastrukturave rrugore, monumenteve të natyrës, monumenteve të kulturës, etj, mund t’i nënshtrohen punimeve të rikonstruksionit sipas përcaktimeve të legjislacionit të Planifikimit dhe Zhvillimit të Territorit në fuqi, pa shtesa volumore anësore apo në lartësi.*
- 4. Strukturat ekzistuese në momentin e miratimit të PPV-së dhe të paregjistruara, i nënshtrohen procedurave në fuqi për legalizimin dhe regjistrimin në Kadastër, edhe në rastet kur përcaktimet e Planit për përdorimin e tokës dhe treguesit e zhvillimit nuk lejojnë zhvillimin, rihvillimin, ristrukturimin, apo forma të tjera ndërhyrje në territorin ku ato ndodhen.*
- 5. Lejohet transformimi i strukturave ekzistuese: ish reparte ushtarake jashtë funksionit, banesa, struktura apo objekte sot pa funksion në struktura të Shërbimeve – nënkategoria SI-Shërbime Akomodimi dhe Argëtimi dhe/ose EB3-Agroturizëm. Këto struktura mund të pasurohen me struktura ekologjike Ekoturizmi NAR4 si dhe hapësira për kampingje me çadra.*
- 6. Strukturat e shërbimit (S-Shërbime), ekzistuese në momentin e miratimit të PPV-së, të përfshira në sistemin Bujqësor dhe atë Natyror, mund t’i nënshtrohen rikonstruksionit dhe/ose rindërtimit, me të drejtë shtese mbi gjurmën ekzistuese, vetëm në lartësi, dhe pa kaluar lartësinë maksimale 3K.*
- 7. Strukturat industriale-ekonomike (IE-Industri dhe Ekonomi), ekzistuese në momentin e miratimit të PPV-së, të përfshira në sistemin Bujqësor dhe atë Natyror, mund t’i nënshtrohen rikonstruksionit dhe mirëmbajtjes (në kushtet e emergjencës) pa të drejtë shtese vëllimore. Në vazhdimësi, në bashkëpunim me subjektet private-pronare, bashkia duhet të marrë masat për rivendosjen/ zhvendosjen e tyre në territoret e përcaktuara për përdorim të kategorisë IE_Industri dhe Ekonomi.*

KREU II

NDRYSHIME NË TABELAT E TREGUESVE TË ZHVILLIMIT TË NJËSIVE STRUKTUREORE

Në “Tabelat e Treguesve të Zhvillimit të Planit të Përgjithshëm Vendor të Bashkisë Shkodër”, në Rregulloren e Planit, bëhen ndryshimet dhe shtesat, si më poshtë vijon. Paraqitja grafike e ndryshimeve do të bëhet sipas koordinatave në Shtojcën II të këtij dokumenti.

1. Në pasaportat e njësive strukturore sipas Shtojcës IV, gërmat a) deri _____) të këtij dokumenti, të prekura nga zonat e rezervimit të akseve rrugore:

- a) _____, kategoria A, (min. 60m nga trupi i rrugës);
- b) _____, kategoria A, (min. 30m nga trupi i rrugës);
- c) _____, kategoria C, (min. 30m nga trupi i rrugës);
- d) _____, kategoria C, (min. 10m nga trupi i rrugës);
- e)

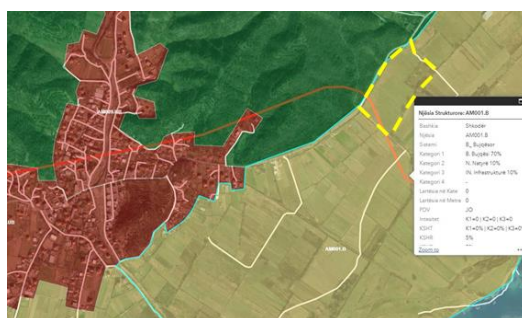
në kutizën “Kushtëzime ligjore” shtohet fraza “Respektohen përcaktimet e VKM Nr.153, datë 07.04.2000 “Për miratimin e Rregullores në zbatim të Kodit Rrugor të Republikës së Shqipërisë”, i ndryshuar”.

2. Në Pasaportën e njësisë strukturore AM001.B:

- a) Sipërfaqja e përgjithshme, nga “2,518,995 m²”, ndryshon në “_____ m²”;
- b) Koordinatat e njësisë jepen në Shtojcën II

3. Në Kreun XV shtohet njësia strukturore AM001/1.IN:

- a) Sipërfaqja e përgjithshme: _____ m²;
- b) Përdorime të lejuara K1: *Infrastrukturë (IN)*;
- c) KSHT sipas përdorimit *Infrastrukturë (IN)*, K1 = 70%;
- d) Intensiteti sipas përdorimit *Infrastrukturë (IN)*, K1 = 1.0;
- e) Lartësia maksimale në kate, 2;
- f) Koordinatat e njësisë jepen në Shtojcën II



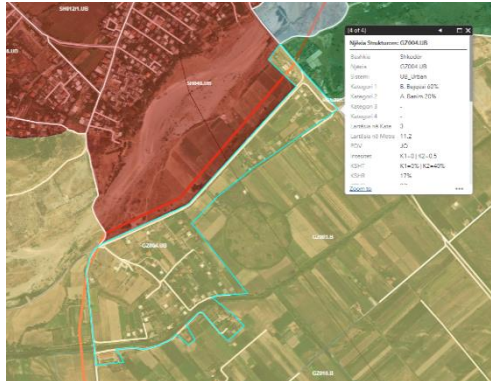
4. Në Pasaportën e njësisë strukturore BE013.UB:

- a) *Sipërfaqja e përgjithshme, nga “208,652.97 m²”, ndryshon në “_____ m²”;*
- b) *Përdorimet e lejuara, nga “Shërbime (S), Industri Ekonomi (IE), Banim (A)” ndryshojnë në “Shërbime (S), Industri Ekonomi (IE), Banim (A), Bujqësi (B)”;*
- c) *Përqindjet e propozuara sipas përdorimit, nga “25% (S), 25 % (IE), 10% (A)” ndryshohen në “25% (S), 15% (IE), 10% (A), 10% (B)”;*
- d) *KSHT sipas përdorimit, nga “50% (S), 50% (IE), 50% (A)” ndryshon në “50% (S), 50% (IE), 50% (A), 50% (B)”;*
- e) *Intensiteti sipas përdorimit, nga “1.5 (S), 1.0 (IE), 0.5 (A)” ndryshon në “1.5 (S), 1.0 (IE), 0.5 (A), Sipas legjislacionit sektorial në fuqi (B)”;*
- f) *Zënia e territorit, nga “Bazuar tek K.Sh.T. e propozuar, zënia e territorit ndodh sipas përdorimeve të lejuara dhe duhet të ruaj raportin ekzistues ndërmjet përdorimeve. Zhvillimet e reja duhet të vendosen pranë infrastrukturës duke respektuar dispozitat ligjore që burojnë nga Kodi Rrugor. Ndalohen ndërtimet për qëllime banimi dhe tregtare në tokës bujqësore.” ndryshon në “Bazuar tek K.Sh.T. e propozuar, zënia e territorit ndodh sipas përdorimeve të lejuara dhe duhet të ruaj raportin e propozuar ndërmjet përdorimeve. Zhvillimet e reja duhet të vendosen pranë infrastrukturës duke respektuar dispozitat ligjore që burojnë nga Kodi Rrugor.”;*
- g) *Përdorime të kushtëzuar, nga “Lejohen ndërtime në tokat bujqësore të cilat janë vetëm për qëllime ndihmëse të bujqësisë ose në shërbim të sektorit bujqësor sipas dispozitave ligjore në fuqi. Për zonat të cilave shtrihen përgjate akseve kombëtare, zhvillimi i aktiviteteve dhe hapësirave tregtare të shtrihet në një fashë deri 200 m nga trupi i rrugës, duke respektuar gjithësesi kufizime që vijnë nga legjislacioni dhe rregullore sektoriale.” ndryshohet në “Për të gjitha llojet e parcelave, lejohen zhvillimi i strukturave me përdorim S. Shërbime, duke respektuar dispozitat e kodit rrugor dhe treguesit zhvillimor të njësisë për kategorinë S. Shërbime.”;*
- h) *Koordinatat e njësisë jepen në Shtojcën II*



5. Nën Pasaportën e njësisë strukturore GZ004.UB:

- a) Përdorimet e lejuara, nga “Bujqësi (B), Banim (A)” ndryshon në “Bujqësi (B), Banim (A), Shërbime (S)”;
- b) Përqindjet e propozuara sipas përdorimit, nga “60% (B), 20% (A)” ndryshon në “50% (B), 20% (A), 10% (S)”;
- c) KSHT sipas përdorimit, nga “0% (B), 40% (A)” ndryshon në “0% (B), 40% (A), 40% (S)”;
- d) Intensiteti sipas përdorimit, nga “0 (B), 0.5 (A)” ndryshon në “0 (B), 0.5 (A), 0.5 (S)”;
- e) Koordinatat e njësisë jepen në Shtojcën II



6. Nën Pasaportën e njësisë strukturore GZ015.U:

- a) Përdorimet e lejuara, nga “Natyrë (N), Bujqësi (B), Ujëra (U)” ndryshon në “Natyrë (N), Bujqësi (B), Ujëra (U), Infrastrukturë Energjetike (IEN)”;
- b) Përqindjet e propozuara sipas përdorimit, nga “40% (N), 10% (B), 35% (U)” ndryshon në “20% (N), 10% (B), 35% (U), 20% IEN”;
- c) KSHT sipas përdorimit, nga “0% (N), 0% (B), 0%(U)” ndryshon në “0% (N), 0% (B), 0%(U), 30% (IEN)”;
- d) Intensiteti sipas përdorimit, nga “0 (N), 0(B), 0(U)” ndryshon në “0 (N), 0(B), 0(U), 0.5 (IEN)”;



7. Në Pasaportën e njësisë strukturore **RRE001.UB**

- a) *KSHT sipas përdorimit, nga “60%(A), 0%(S)” ndryshohen në “60%(A), 50%(S),*
- b) *Intensiteti sipas përdorimit, nga “1(A), 0.5(S)” ndryshohen në “1.5(A), 1.5(S)”*,



8. Në Pasaportën e njësisë strukturore **RRE010.UB**:

- a) *Përdorimet e lejuara, nga “Bujqësi (B), Shërbime (S)” ndryshojnë në “Bujqësi (B), Shërbime (S), Banim (A)”*;
- b) *Përqindjet e propozuara sipas përdorimit, nga “50% (B), 20 % (S)” ndryshohen në “35% (B), 30 % (S), 5% (A)”*;
- c) *KSHT sipas përdorimit, nga “60% (B), 60 % (S)” ndryshohen në “60% (B), 60 % (S), 50% (A)”*;
- d) *Intensiteti sipas përdorimit, nga “0.75 (B), 0.75 (S)” ndryshon në “Sipas legjislacionit sektorial në fuqi (B), 1.25 (S), 0.75 (A)”*;
- e) *Përdorime të kushtëzuar, nga “-” ndryshohet në “Për të gjitha llojet e parcelave, lejohet zhvillimi i strukturave me përdorim S. Shërbime, duke respektuar dispozitat e kodit rrugor dhe treguesit zhvillimor të njësisë për kategorinë S. Shërbime. Të gjitha zhvillimet përgjatë rrugës Shkodër-Hani Hotit duhet të ruajnë distancë 20.0m nga trupi i rrugës (gjendja faktike e trupit të rrugës, por, në çdo rast, jo më pak se përcaktimi ligjor në Regjistrin e Pasurive të Paluajtshme për trupin e rrugës). Ky brez duhet të përmbajë pemë të larta të vendosura në dy fasha me distance 3.5m dhe 9.5m nga trupi i rrugës, dhe në distancë maksimalisht 6.0m nga njëra-tjetra. Sipërfaqja e këtij brezi sugjerohet të jetë e gjelbëruar, por mund të jetë edhe e shtruar me materiale dhe elemente sipas kërkesave specifike të zhvillimeve.”*;



9. Në Pasaportën e njësisë strukturore RRE011.UB

- a) *KSHT sipas përdorimit, nga “60% (A), - (S), - (B)”;* ndryshohen në “60% (A), 60 % (S), 50% (B)”;
- b) *Intensiteti sipas përdorimit, nga “0.75 (A), - (S), - (B)”* ndryshon në “0.75 (A), 1.25 (S), Sipas legjislacionit sektorial në fuqi (B)”;
- c) *Zënia e territorit: nga: “Bazuar tek K.Sh.T. e propozuar, zënia e territorit ndodh sipas përdorimeve të lejuara dhe duhet të ruaj raportin ekzistues ndërmjet përdorimeve. : Bazuar tek K.Sh.T. e propozuar, zënia e territorit ndodh sipas përdorimeve të lejuara dhe duhet të ruaj raportin ekzistues ndërmjet përdorimeve. Kategoria bazë e përdorimit të tokës dhe strukturave në të A.Banim, janë brenda zonave të shpallura të urbanizuara nga Vendimi nr 5 i KKT në 2015, dhe për parcelat truall brenda njësisë strukturore. Përdorimi i tokës dhe strukturave në të për kategorinë bazë A. Banim është parashikuar të përfshijë 90% përdorim toke në funksion të banimit, dhe funksionet e lejuara në kuadër të kategorisë bazë S. Shërbime të cilat plotësojnë nevojat e përditshme të banorëve: Këto shërbime mund të përfshijnë, por nuk kufizohen në : njësi të vogla tregëtare (ushqimore/ veshmbathje, etj), kafene/ restorante të vogla. Funksionet e lejuara në kuadër të kategorië bazë S.Shërbime mund të përfshijnë edhe funksione të tjera, përtej atyre që plotësojnë nevojat e përditshme të banorëve në afërsi të tyre”* ndryshohen në “Bazuar tek K.Sh.T. e propozuar, zënia e territorit ndodh sipas përdorimeve të lejuara dhe duhet të ruaj raportin ekzistues ndërmjet përdorimeve. : Bazuar tek K.Sh.T. e propozuar, zënia e territorit ndodh sipas përdorimeve të lejuara dhe duhet të ruaj raportin ekzistues ndërmjet përdorimeve. Kategoria bazë e përdorimit të tokës dhe strukturave në të A.Banim **dhe S.Sherbime**, janë brenda zonave të shpallura të urbanizuara nga Vendimi nr 5 i KKT në 2015, dhe për parcelat truall brenda njësisë strukturore. Përdorimi i tokës dhe strukturave në të për kategorinë bazë A. Banim është parashikuar të përfshijë 90% përdorim toke në funksion të banimit, dhe funksionet e lejuara në kuadër të kategorisë bazë S. Shërbime të cilat plotësojnë nevojat e përditshme të banorëve: Këto shërbime mund të përfshijnë, por nuk kufizohen në : njësi të vogla tregëtare (ushqimore/ veshmbathje, etj), kafene/ restorante të vogla. Funksionet e lejuara në kuadër të kategorië bazë S.Shërbime mund të përfshijnë edhe funksione të tjera, përtej atyre që plotësojnë nevojat e përditshme të banorëve në afërsi të tyre”



10. Nën Pasaportën e njësisë strukturore RRE012.UB

- a) Përdorimet e lejuara, nga “Banim (A), Bujqësi (B)” ndryshojnë në “Banim (A), Bujqësi (B), Shërbime (S)”;
- b) Përqindjet e propozuara sipas përdorimit, nga “40% (A), 27 % (B)” ndryshohen në “30% (A), 27 % (B), 10% (S)”;
- c) KSHT sipas përdorimit, nga “50% (A), 0 (B)” ndryshohen në “50% (A), 50 % (B), 50% (S)”;
- d) Intensiteti sipas përdorimit, nga “0.75 (A), - (B)” ndryshohen në “0.75 (A), Sipas legjislacionit sektorial në fuqi (B), 1.0 (S)”
- e) *Zënia e territorit: nga “Bazuar tek K.Sh.T. e propozuar, zënia e territorit ndodh sipas përdorimeve të lejuara dhe duhet të ruaj raportin ekzistues ndërmjet përdorimeve. : Bazuar tek K.Sh.T. e propozuar, zënia e territorit ndodh sipas përdorimeve të lejuara dhe duhet të ruaj raportin ekzistues ndërmjet përdorimeve. Kategoria bazë e përdorimit të tokës dhe strukturave në të A.Banim, janë brenda zonave të shpallura të urbanizuara nga Vendimi nr 5 i KKT në 2015, dhe për parcelat truall brenda njësisë strukturore. Përdorimi i tokës dhe strukturave në të për kategorinë bazë A. Banim është parashikuar të përfshijë 90% përdorim toke në funksion të banimit, dhe funksionet e lejuara në kuadër të kategorisë bazë S. Shërbime të cilat plotësojnë nevojat e përditshme të banorëve: Këto shërbime mund të përfshijnë, por nuk kufizohen në : njësi të vogla tregëtare (ushqimore/ veshmbathje, etj), kafene/ restorante të vogla. Funksionet e lejuara në kuadër të kategorië bazë S.Shërbime mund të përfshijnë edhe funksione të tjera, përtej atyre që plotësojnë nevojat e përditshme të banorëve në afërsi të tyre” ndryshohen në “Bazuar tek K.Sh.T. e propozuar, zënia e territorit ndodh sipas përdorimeve të lejuara dhe duhet të ruaj raportin e propozuar ndërmjet përdorimeve. Kategoria bazë e përdorimit të tokës dhe strukturave në të A.Banim dhe S.Sherbime, janë brenda zonave të shpallura të urbanizuara nga Vendimi nr 5 i KKT në 2015, dhe për parcelat truall brenda njësisë strukturore. Përdorimi i tokës dhe strukturave në të për kategorinë bazë A. Banim është parashikuar të përfshijë 90% përdorim toke në funksion të banimit, dhe funksionet e lejuara në kuadër të kategorisë bazë S. Shërbime të cilat plotësojnë nevojat e përditshme të banorëve: Këto shërbime mund të përfshijnë, por nuk kufizohen në : njësi të vogla tregëtare (ushqimore/ veshmbathje, etj), kafene/ restorante të vogla. Funksionet e lejuara në kuadër të kategorië bazë S.Shërbime mund të përfshijnë edhe funksione të tjera, përtej atyre që plotësojnë nevojat e përditshme të banorëve në afërsi të tyre”*



11. Nën Pasaportën e njësisë strukturore RRE013.UB

- a) Përdorimet e lejuara, nga “Banim (A), Bujqësi (B)” ndryshojnë në “Banim (A), Bujqësi (B), Shërbime (S)”;
- b) Përqindjet e propozuara sipas përdorimit, nga “10% (A), 70 % (B)” ndryshohen në “10% (A), 55 % (B), 15% (S)”;
- c) KSHT sipas përdorimit, nga “60% (A), 0 (B)” ndryshohen në “60% (A), 50 % (B), 50% (S)”;
- d) Intensiteti sipas përdorimit, nga “0.75 (A), - (B)” ndryshohen në “0.75 (A), Sipas legjislacionit sektorial në fuqi (B), 1.0 (S)”
- e) *Zënia e territorit: nga “Bazuar tek K.Sh.T. e propozuar, zënia e territorit ndodh sipas përdorimeve të lejuara dhe duhet të ruaj raportin ekzistues ndërmjet përdorimeve. : Bazuar tek K.Sh.T. e propozuar, zënia e territorit ndodh sipas përdorimeve të lejuara dhe duhet të ruaj raportin ekzistues ndërmjet përdorimeve. Kategoria bazë e përdorimit të tokës dhe strukturave në të A.Banim, janë brenda zonave të shpallura të urbanizuara nga Vendimi nr 5 i KKT në 2015, dhe për parcelat truall brenda njësisë strukturore. Përdorimi i tokës dhe strukturave në të për kategorinë bazë A. Banim është parashikuar të përfshijë 90% përdorim toke në funksion të banimit, dhe funksionet e lejuara në kuadër të kategorisë bazë S. Shërbime të cilat plotësojnë nevojat e përditshme të banorëve: Këto shërbime mund të përfshijnë, por nuk kufizohen në : njësi të vogla tregëtare (ushqimore/ veshmbathje, etj), kafene/ restorante të vogla. Funksionet e lejuara në kuadër të kategorië bazë S.Shërbime mund të përfshijnë edhe funksione të tjera, përtej atyre që plotësojnë nevojat e përditshme të banorëve në afërsi të tyre” ndryshohen në “Bazuar tek K.Sh.T. e propozuar, zënia e territorit ndodh sipas përdorimeve të lejuara dhe duhet të ruaj raportin e propozuar ndërmjet përdorimeve. Kategoria bazë e përdorimit të tokës dhe strukturave në të A.Banim dhe S.Sherbime, janë brenda zonave të shpallura të urbanizuara nga Vendimi nr 5 i KKT në 2015, dhe për parcelat truall brenda njësisë strukturore. Përdorimi i tokës dhe strukturave në të për kategorinë bazë A. Banim është parashikuar të përfshijë 90% përdorim toke në funksion të banimit, dhe funksionet e lejuara në kuadër të kategorisë bazë S. Shërbime të cilat plotësojnë nevojat e përditshme të banorëve: Këto shërbime mund të përfshijnë, por nuk kufizohen në : njësi të vogla tregëtare (ushqimore/ veshmbathje, etj), kafene/ restorante të vogla. Funksionet e lejuara në kuadër të kategorië bazë S.Shërbime mund të përfshijnë edhe funksione të tjera, përtej atyre që plotësojnë nevojat e përditshme të banorëve në afërsi të tyre”*



12. Në Pasaportën e njësisë strukturore RRE014.B

a) *Sipërfaqja e përgjithshme, nga “263 586 m²”, ndryshon në “_____ m²”;*

13. Në Pasaportën e njësisë strukturore RRE014/1.B

a) *Sipërfaqja e përgjithshme: “_____ m²”;*

b) *Përdorimet e lejuara, nga “Bujqësi (B)” ndryshojnë në “Bujqësi (B), Banim (A), Shërbime (S)”;*

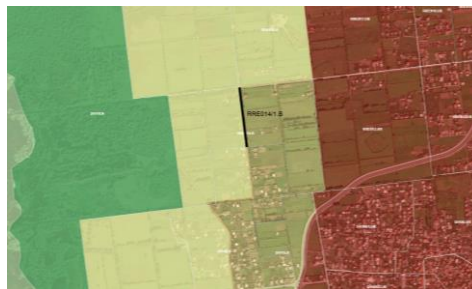
c) *Përqindjet e propozuara sipas përdorimit, nga “77.7% (B)” ndryshohen në “50% (B), 10% (A), 17.7% (S)”;*

d) *KSHT sipas përdorimit, nga “- (B)” ndryshohen në “50 % (B), 50% (A), 50% (S)”;*

e) *Intensiteti sipas përdorimit, nga “- (B)” ndryshohen në “Sipas legjislacionit sektorial në fuqi (B), 0.75 (A), 1.25 (S)”*

f) *Zënia e territorit: nga “Bazuar tek K.Sh.T. e propozuar, zënia e territorit ndodh sipas përdorimeve të lejuara dhe duhet të ruaj raportin ekzistues ndërmjet përdorimeve.” ndryshohen në*

“Bazuar tek K.Sh.T. e propozuar, zënia e territorit ndodh sipas përdorimeve të lejuara dhe duhet të ruaj raportin e propozuar ndërmjet përdorimeve. Kategoria bazë e përdorimit të tokës dhe strukturave në të A.Banim dhe S.Sherbime, janë brenda zonave të shpallura të urbanizuara nga Vendimi nr 5 i KKT në 2015, dhe për parcelat truall brenda njësisë strukturore. Përdorimi i tokës dhe strukturave në të për kategorinë bazë A. Banim është parashikuar të përfshijë 90% përdorim toke në funksion të banimit, dhe funksionet e lejuara në kuadër të kategorisë bazë S. Shërbime të cilat plotësojnë nevojat e përditshme të banorëve: Këto shërbime mund të përfshijnë, por nuk kufizohen në : njësi të vogla tregëtare (ushqimore/ veshmbathje, etj), kafene/ restorante të vogla. Funksionet e lejuara në kuadër të kategorië bazë S.Shërbime mund të përfshijnë edhe funksione të tjera, përtej atyre që plotësojnë nevojat e përditshme të banorëve në afërsi të tyre”



14. Nën Pasaportën e njësisë strukturore RRE020.UB:

- a) KSHT sipas përdorimit, nga “60% (A), - (B), 50% (S)” ndryshon në “60% (A), Sipas legjislacionit sektorial në fuqi (B), 50% (S)”;
- b) Intensiteti sipas përdorimit, nga “0.75 (A), - (B), 0.75 (S)” ndryshon në “0.75 (A), Sipas legjislacionit sektorial në fuqi (B), 1.25 (S),”;
- d) Përdorime të kushtëzuar, nga “Sipas dispozitave ligjore sektoriale” ndryshohet në “Për të gjitha llojet e parcelave, lejohet zhvillimi i strukturave me përdorim S. Shërbime, duke respektuar dispozitat e kodit rrugor dhe treguesit zhvillimor të njësisë për kategorinë S. Shërbime.

Të gjitha zhvillimet përgjatë rrugës Shkodër-Hani Hotit duhet të ruajnë distancë 20.0m nga trupi i rrugës (gjendja faktike e trupit të rrugës, por, në çdo rast, jo më pak se përcaktimi ligjor në Regjistrin e Pasurive të Paluajtshme për trupin e rrugës). Ky brez duhet të përmbajë pemë të larta të vendosura në dy fasha me distance 3.5m dhe 9.5m nga trupi i rrugës, dhe në distancë maksimalisht 6.0m nga njëra-tjetra. Sipërfaqja e këtij brezi sugjerohet të jetë e gjelbëruar, por mund të jetë edhe e shtruar me materiale dhe elemente sipas kërkesave specifike të zhvillimeve.”;



15. Nën Pasaportën e njësisë strukturore RRE021.UB

- a) Sipërfaqja e përgjithshme, nga “109 565 m²”, ndryshon në “_____ m²”;

16. Nën Pasaportën e njësisë strukturore RRE021/1.UB

- a) Sipërfaqja e përgjithshme: “_____ m²”;
- b) Përdorimet e lejuara, nga “Shërbime (S), Industri Ekonomi (IE), Banim (A)” ndryshojnë në “Shërbime (S), Industri Ekonomi (IE), Banim (A), Bujqësi (B)”;
- c) Përqindjet e propozuara sipas përdorimit, nga “25% (S), 25 % (IE), 10% (A)” ndryshohen në “25% (S), 15% (IE), 10% (A), 10% (B)”;
- c) KSHT sipas përdorimit, nga “60% (A), - (B), 50% (S)” ndryshon në “60% (A), Sipas legjislacionit sektorial në fuqi (B), 50% (S)”;
- d) Intensiteti sipas përdorimit, nga “0.75 (A), - (B), 0.75 (S)” ndryshon në “0.75 (A), Sipas legjislacionit sektorial në fuqi (B), 1.25 (S),”;
- e) Përdorime të kushtëzuar, nga “Sipas dispozitave ligjore sektoriale” ndryshohet në “Për të gjitha llojet e parcelave, lejohet zhvillimi i strukturave me përdorim S. Shërbime, duke respektuar dispozitat e kodit rrugor dhe treguesit zhvillimor të njësisë për kategorinë S. Shërbime.

Të gjitha zhvillimet përgjatë rrugës Shkodër-Hani Hotit duhet të ruajnë distancë 20.0m nga trupi i rrugës (gjendja faktike e trupit të rrugës, por, në çdo rast, jo më pak se përcaktimi ligjor në Regjistrin e Pasurive të Paluajtshme për trupin e rrugës). Ky brez duhet të përmbajë pemë të larta të vendosura në dy fasha me distance 3.5m dhe 9.5m nga trupi i rrugës, dhe në distancë

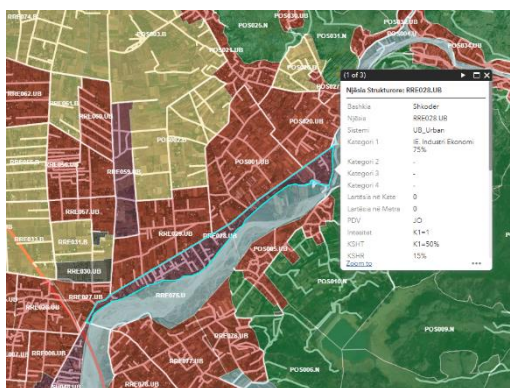
maksimalisht 6.0m nga njëra-tjetra. Sipërfaqja e këtij brezi sugjerohet të jetë e gjelbëruar, por mund të jetë edhe e shtruar me materiale dhe elemente sipas kërkesave specifike të zhvillimeve.”;

d) Koordinatat e njësisë jepen në Shtojcën II



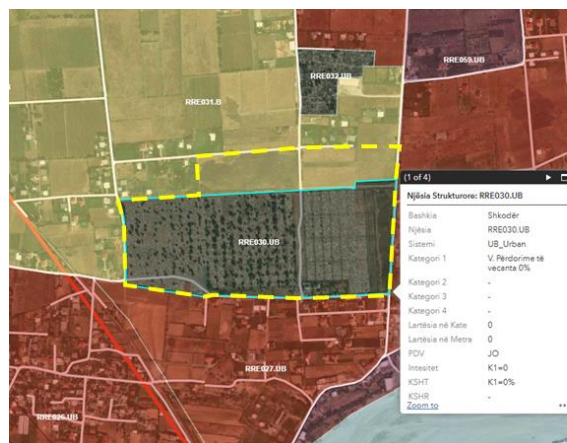
17. Në Pasaportën e njësisë strukturore RRE028.UB:

- a) Përdorimet e lejuara, nga “Industri Ekonomi (IE)” ndryshon në “Industri Ekonomi (IE), Banim (A), Bujqësi (B)”;
- b) Përqindjet e propozuara sipas përdorimit, nga “75% (IE)” ndryshon në “20% (IE), 35% (A), 20% (B)”;
- c) KSHT sipas përdorimit, nga “50% (IE)” ndryshon në “50% (IE), 50% (A), 50% (B)”;
- d) Intensiteti sipas përdorimit, nga “1.0 (IE)” ndryshon në “1.0 (IE), 1.0 (A), Sipas legjislacionit sektorial në fuqi (B)”;
- e) Lartësia maksimale në kate, nga “0” ndryshon në “3”;
- f) Lartësia maksimale në metra, nga “0” ndryshon në “11.2”;
- g) Koordinatat e njësisë jepen në Shtojcën II.



18. Në Pasaportën e njësisë strukturore RRE030.UB:

- a) *Sipërfaqja e përgjithshme, nga “188,260 m²”, ndryshon në “_____ m²”;*
- b) *Koordinatat e njësisë jepen në Shtojcën II*



19. Në Pasaportën e njësisë strukturore RRE038.UB

a) *Sipërfaqja e përgjithshme, nga “_____ m²”, ndryshon në “_____ m²”;*

20. Në Pasaportën e njësisë strukturore RRE038/1.UB

a) *Sipërfaqja e përgjithshme: “_____ m²”;*

b) *Përdorimet e lejuara, nga “Banim (A), Bujqësi (B)” ndryshojnë në “Banim (A), Bujqësi (B), Shërbime (S)”;*

c) *Përqindjet e propozuara sipas përdorimit, nga “60% (A) 20% (B)” ndryshohen në “50% (A), 20% (B), 10% (S)”;*

d) *KSHT sipas përdorimit, nga “60% (A) 0% (B)” ndryshohen në “60% (A), 50% (B), 50% (S)”;*

e) *Intensiteti sipas përdorimit, nga “1.0 (A) - (B)” ndryshohen në “1.0 (A), Sipas legjislacionit sektorial në fuqi (B), 1.25 (S)”;*

f) *Përdorime të kushtëzuar, nga “Sipas dispozitave ligjore sektoriale” ndryshohet në “Për të gjitha llojet e parcelave, lejohet zhvillimi i strukturave me përdorim S. Shërbime, duke respektuar dispozitat e kodit rrugor dhe treguesit zhvillimor të njësisë për kategorinë S. Shërbime.*

Të gjitha zhvillimet përgjatë rrugës Shkodër-Hani Hotit duhet të ruajnë distancë 20.0m nga trupi i rrugës (gjendja faktike e trupit të rrugës, por, në çdo rast, jo më pak se përcaktimi ligjor në Regjistrin e Pasurive të Paluajtshme për trupin e rrugës). Ky brez duhet të përmbajë pemë të larta të vendosura në dy fasha me distance 3.5m dhe 9.5m nga trupi i rrugës, dhe në distancë maksimalisht 6.0m nga njëra-tjetra. Sipërfaqja e këtij brezi sugjerohet të jetë e gjelbëruar, por mund të jetë edhe e shtruar me materiale dhe elemente sipas kërkesave specifike të zhvillimeve.”;

g) *Koordinatat e njësisë jepen në Shtojcën II*



21. Në Pasaportën e njësisë strukturore RRE039.UB

a) *Sipërfaqja e përgjithshme, nga “_____ m²”, ndryshon në “_____ m²”;*

22. Në Pasaportën e njësisë strukturore RRE039/1.UB

a) *Sipërfaqja e përgjithshme: “_____ m²”;*

b) *Përdorimet e lejuara, nga “Banim (A), Bujqësi (B)” ndryshojnë në “Banim (A), Bujqësi (B), Shërbime (S)”;*

c) *Përqindjet e propozuara sipas përdorimit, nga “50% (A) 33% (B)” ndryshohen në “45% (A), 25% (B), 13% (S)”;*

d) *KSHT sipas përdorimit, nga “60% (A) 0% (B)” ndryshohen në “60% (A), 50% (B), 50% (S)”;*

e) *Intensiteti sipas përdorimit, nga “1.0 (A), 0 (B)” ndryshohen në “1.0 (A), Sipas legjislacionit sektorial në fuqi (B), 1.25 (S)”;*

f) *Përdorime të kushtëzuar, nga “Sipas dispozitave ligjore sektoriale” ndryshohet në “Për të gjitha llojet e parcelave, lejohet zhvillimi i strukturave me përdorim S. Shërbime, duke respektuar dispozitat e kodit rrugor dhe treguesit zhvillimor të njësisë për kategorinë S. Shërbime.*

Të gjitha zhvillimet përgjatë rrugës Shkodër-Hani Hotit duhet të ruajnë distancë 20.0m nga trupi i rrugës (gjendja faktike e trupit të rrugës, por, në çdo rast, jo më pak se përcaktimi ligjor në Regjistrin e Pasurive të Paluajtshme për trupin e rrugës). Ky brez duhet të përmbajë pemë të larta të vendosura në dy fasha me distance 3.5m dhe 9.5m nga trupi i rrugës, dhe në distancë maksimalisht 6.0m nga njëra-tjetra. Sipërfaqja e këtij brezi sugjerohet të jetë e gjelbëruar, por mund të jetë edhe e shtruar me materiale dhe elemente sipas kërkesave specifike të zhvillimeve.”;

g) *Koordinatat e njësisë jepen në Shtojcën II*



23. Në Pasaportën e njësisë strukturore RRE041.UB

- a)** *Përdorimet e lejuara, nga “Bujqësi (B), Banim (A),” ndryshojnë në “Bujqësi (B), Banim (A), Shërbime (S)”;*
- b)** *Përqindjet e propozuara sipas përdorimit, nga “54% (B), 20% (A)” ndryshohen në “44% (B), 15% (A), 15% (S)”;*
- c)** *KSHT sipas përdorimit, nga “-% (B), 60% (A)” ndryshohen në “50% (B), 60% (A), 50% (S)”;*
- d)** *Intensiteti sipas përdorimit, nga “- (B), 0.5 (A)” ndryshohen në “Sipas legjislacionit sektorial në fuqi (B), 0.5 (A), 1.25 (S)”;*
- e)** *Përdorime të kushtëzuar, nga “-” ndryshohet në*

“Për të gjitha llojet e parcelave, lejohet zhvillimi i strukturave me përdorim S. Shërbime, duke respektuar dispozitat e kodit rrugor dhe treguesit zhvillimor të njësisë për kategorinë S. Shërbime.

Të gjitha zhvillimet përgjatë rrugës Shkodër-Hani Hotit duhet të ruajnë distancë 20.0m nga trupi i rrugës (gjendja faktike e trupit të rrugës, por, në çdo rast, jo më pak se përcaktimi ligjor në Regjistrin e Pasurive të Paluajtshme për trupin e rrugës). Ky brez duhet të përmbajë pemë të larta të vendosura në dy fasha me distance 3.5m dhe 9.5m nga trupi i rrugës, dhe në distancë maksimalisht 6.0m nga njëra-tjetra. Sipërfaqja e këtij brezi sugjerohet të jetë e gjelbëruar, por mund të jetë edhe e shtruar me materiale dhe elemente sipas kërkesave specifike të zhvillimeve.”;



24. Në Pasaportën e njësisë strukturore RRE047.UB

- a) Përdorimet e lejuara, nga “Bujqësi (B), Banim (A),” ndryshojnë në “Bujqësi (B), Banim (A), Shërbime (S)”;
- b) Përqindjet e propozuara sipas përdorimit, nga “50% (B), 20% (A)” ndryshohen në “40% (B), 20% (A), 10% (S)”;
- c) KSHT sipas përdorimit, nga “-% (B), 50% (A)” ndryshohen në “50% (B), 60% (A), 50% (S)”;
- d) Intensiteti sipas përdorimit, nga “- (B), 0.5 (A)” ndryshohen në “Sipas legjislacionit sektorial në fuqi (B), 0.5 (A), 1.25 (S)”;
- e) Përdorime të kushtëzuar, nga “-” ndryshohet në
- f) “Për të gjitha llojet e parcelave, lejohet zhvillimi i strukturave me përdorim S. Shërbime, duke respektuar dispozitat e kodit rrugor dhe treguesit zhvillimor të njësisë për kategorinë S. Shërbime.;



25. Në Pasaportën e njësisë strukturore RRE048.UB

- a) Përdorimet e lejuara, nga “Bujqësi (B), Banim (A),” ndryshojnë në “Bujqësi (B), Banim (A), Shërbime (S)”;
- b) Përqindjet e propozuara sipas përdorimit, nga “54% (B), 20% (A)” ndryshohen në “44% (B), 15% (A), 15% (S)”;
- c) KSHT sipas përdorimit, nga “-% (B), 60% (A)” ndryshohen në “50% (B), 60% (A), 50% (S)”;
- d) Intensiteti sipas përdorimit, nga “- (B), 0.75 (A)” ndryshohen në “Sipas legjislacionit sektorial në fuqi (B), 0.75 (A), 1.25 (S)”;
- e) Përdorime të kushtëzuar, nga “-” ndryshohet në
“Për të gjitha llojet e parcelave, lejohet zhvillimi i strukturave me përdorim S. Shërbime, duke respektuar dispozitat e kodit rrugor dhe treguesit zhvillimor të njësisë për kategorinë S. Shërbime.

Të gjitha zhvillimet përgjatë rrugës Shkodër-Hani Hotit duhet të ruajnë distancë 20.0m nga trupi i rrugës (gjendja faktike e trupit të rrugës, por, në çdo rast, jo më pak se përcaktimi ligjor në Regjistrin e Pasurive të Paluajtshme për trupin e rrugës). Ky brez duhet të përmbajë pemë të larta të vendosura në dy fasha me distance 3.5m dhe 9.5m nga trupi i rrugës, dhe në distancë maksimalisht 6.0m nga njëra-tjetra. Sipërfaqja e këtij brezi sugjerohet të jetë e gjelbëruar, por mund të jetë edhe e shtruar me materiale dhe elemente sipas kërkesave specifike të zhvillimeve.”;



26. Në Pasaportën e njësisë strukturore RRE051.UB

- a) Përdorimet e lejuara, nga “Bujqësi (B), Banim (A),” ndryshojnë në “Bujqësi (B), Banim (A), Shërbime (S)”;
- b) Përqindjet e propozuara sipas përdorimit, nga “40% (B), 35% (A)” ndryshohen në “35% (B), 25% (A), 15% (S)”;
- c) KSHT sipas përdorimit, nga “-% (B), 60% (A)” ndryshohen në “50% (B), 60% (A), 50% (S)”;
- d) Intensiteti sipas përdorimit, nga “- (B), 0.75 (A)” ndryshohen në “Sipas legjislacionit sektorial në fuqi (B), 0.75 (A), 1.25 (S)”;
- e) Përdorime të kushtëzuar, nga “-” ndryshohet në
“Për të gjitha llojet e parcelave, lejohet zhvillimi i strukturave me përdorim S. Shërbime, duke respektuar dispozitat e kodit rrugor dhe treguesit zhvillimor të njësisë për kategorinë S. Shërbime.

Të gjitha zhvillimet përgjatë rrugës Shkodër-Hani Hotit duhet të ruajnë distancë 20.0m nga trupi i rrugës (gjendja faktike e trupit të rrugës, por, në çdo rast, jo më pak se përcaktimi ligjor në Regjistrin e Pasurive të Paluajtshme për trupin e rrugës). Ky brez duhet të përmbajë pemë të larta të vendosura në dy fasha me distance 3.5m dhe 9.5m nga trupi i rrugës, dhe në distancë maksimalisht 6.0m nga njëra-tjetra. Sipërfaqja e këtij brezi sugjerohet të jetë e gjelbëruar, por mund të jetë edhe e shtruar me materiale dhe elemente sipas kërkesave specifike të zhvillimeve.”;



27. Në Pasaportën e njësisë strukturore RRE052/1.UB

- a) Sipërfaqja e përgjithshme, nga “_____ m²”, ndryshon në “_____ m²”;

28. Në Pasaportën e njësisë strukturore RRE052/1.UB

- a) Sipërfaqja e përgjithshme: “_____ m²”;
- b) Përdorimet e lejuara, nga “Bujqësi (B), Banim (A),” ndryshojnë në “Bujqësi (B), Banim (A), Shërbime (S)”;
- c) Përqindjet e propozuara sipas përdorimit, nga “40% (B), 40% (A)” ndryshohen në “35% (B), 30% (A), 15% (S)”;
- d) KSHT sipas përdorimit, nga “-% (B), 60% (A)” ndryshohen në “50% (B), 60% (A), 50% (S)”;
- e) Intensiteti sipas përdorimit, nga “- (B), 0.75 (A)” ndryshohen në “Sipas legjislacionit sektorial në fuqi (B), 0.75 (A), 1.25 (S)”;
- f) Përdorime të kushtëzuar, nga “-” ndryshohet në
“Për të gjitha llojet e parcelave, lejohet zhvillimi i strukturave me përdorim S. Shërbime, duke respektuar dispozitat e kodit rrugor dhe treguesit zhvillimor të njësisë për kategorinë S. Shërbime.

Të gjitha zhvillimet përgjatë rrugës Shkodër-Hani Hotit duhet të ruajnë distancë 20.0m nga trupi i rrugës (gjendja faktike e trupit të rrugës, por, në çdo rast, jo më pak se përcaktimi ligjor në Regjistrin e Pasurive të Paluajtshme për trupin e rrugës). Ky brez duhet të përmbajë pemë

të larta të vendosura në dy fasha me distance 3.5m dhe 9.5m nga trupi i rrugës, dhe në distancë maksimalisht 6.0m nga njëra-tjetra. Sipërfaqja e këtij brezi sugjerohet të jetë e gjelbëruar, por mund të jetë edhe e shtruar me materiale dhe elemente sipas kërkesave specifike të zhvillimeve.”;

h) Koordinatat e njësisë jepen në Shtojcën II



29. Në Pasaportën e njësisë strukturore RRE058.UB

- a) Përdorimet e lejuara, nga “Bujqësi (B), Banim (A)” ndryshon në “Bujqësi (B), Banim (A), Arsim (AS)”;**
- b) Përqindjet e propozuara sipas përdorimit, nga “30% (B), 55% (A)” ndryshon në “30% (B), 50% (A), 5% (AS)”;**
- c) KSHT sipas përdorimit, nga “0% (B), 50% (A)” ndryshon në “Sipas legjislacionit sektorial në fuqi (B), 50% (A), 50% (AS)”;**
- d) Intensiteti sipas përdorimit, nga “0 (B), 0.75 (A)” ndryshon në “Sipas legjislacionit sektorial në fuqi (B), 0.75 (A), 0.75 (AS)”;**
- e) Koordinatat e njësisë jepen në Shtojcën II**

30. Në Pasaportën e njësisë strukturore RRE065.UB

- a) Sipërfaqja e përgjithshme, nga “_____ m²”, ndryshon në “_____ m²”;**

31. Në Pasaportën e njësisë strukturore RRE065/1.UB

- a) Sipërfaqja e përgjithshme: “_____ m²”;**
- b) Përdorimet e lejuara, nga “Bujqësi (B), Banim (A),” ndryshojnë në “Bujqësi (B), Banim (A), Shërbime (S)”;**
- c) Përqindjet e propozuara sipas përdorimit, nga “51% (B), 25% (A)” ndryshohen në “41% (B), 15% (A), 15% (S)”;**
- d) KSHT sipas përdorimit, nga “-% (B), 60% (A)” ndryshohen në “50% (B), 60% (A), 50% (S)”;**
- e) Intensiteti sipas përdorimit, nga “- (B), 0.75 (A)” ndryshohen në “Sipas legjislacionit sektorial në fuqi (B), 0.75 (A), 1.25 (S)”;**
- f) Përdorime të kushtëzuar, nga “-” ndryshohet në
“Për të gjitha llojet e parcelave, lejohet zhvillimi i strukturave me përdorim S. Shërbime, duke respektuar dispozitat e kodit rrugor dhe treguesit zhvillimor të njësisë për kategorinë S. Shërbime.**

Të gjitha zhvillimet përgjatë rrugës Shkodër-Hani Hotit duhet të ruajnë distancë 20.0m nga trupi i rrugës (gjendja faktike e trupit të rrugës, por, në çdo rast, jo më pak se përcaktimi ligjor në Regjistrin e Pasurive të Paluajtshme për trupin e rrugës). Ky brez duhet të përmbajë pemë

të larta të vendosura në dy fasha me distance 3.5m dhe 9.5m nga trupi i rrugës, dhe në distancë maksimalisht 6.0m nga njëra-tjetra. Sipërfaqja e këtij brezi sugjerohet të jetë e gjelbëruar, por mund të jetë edhe e shtruar me materiale dhe elemente sipas kërkesave specifike të zhvillimeve.”;

i) Koordinatat e njësisë jepen në Shtojcën II



32. Në Pasaportën e njësisë strukturore RRE066.UB

- a) Sipërfaqja e përgjithshme: “ _____ m²”;
- b) Përdorimet e lejuara, nga “Bujqësi (B), Banim (A),” ndryshojnë në “Bujqësi (B), Banim (A), Shërbime (S)”;
- c) Përqindjet e propozuara sipas përdorimit, nga “51% (B), 25% (A)” ndryshohen në “41% (B), 15% (A), 15% (S)”;
- d) KSHT sipas përdorimit, nga “-% (B), 60% (A)” ndryshohen në “50% (B), 60% (A), 50% (S)”;
- e) Intensiteti sipas përdorimit, nga “- (B), 0.75 (A)” ndryshohen në “Sipas legjislacionit sektorial në fuqi (B), 0.75 (A), 1.25 (S)”;
- f) Përdorime të kushtëzuar, nga “-” ndryshohet në

“Për të gjitha llojet e parcelave, lejohet zhvillimi i strukturave me përdorim S. Shërbime, duke respektuar dispozitat e kodit rrugor dhe treguesit zhvillimor të njësisë për kategorinë S. Shërbime.

Të gjitha zhvillimet përgjatë rrugës Shkodër-Hani Hotit duhet të ruajnë distancë 20.0m nga trupi i rrugës (gjendja faktike e trupit të rrugës, por, në çdo rast, jo më pak se përcaktimi ligjor në Regjistrin e Pasurive të Paluajtshme për trupin e rrugës). Ky brez duhet të përmbajë pemë të larta të vendosura në dy fasha me distance 3.5m dhe 9.5m nga trupi i rrugës, dhe në distancë maksimalisht 6.0m nga njëra-tjetra. Sipërfaqja e këtij brezi sugjerohet të jetë e gjelbëruar, por mund të jetë edhe e shtruar me materiale dhe elemente sipas kërkesave specifike të zhvillimeve.”;

j) Koordinatat e njësisë jepen në Shtojcën II



33. Në Pasaportën e njësisë strukturore RRE070.B

a) *Sipërfaqja e përgjithshme, nga “_____ m²”, ndryshon në “_____ m²”;*

34. Në Pasaportën e njësisë strukturore RRE070/1.B

a) *Sipërfaqja e përgjithshme: “_____ m²”;*

b) *Përdorimet e lejuara, nga “Bujqësi (B), Banim (A),” ndryshojnë në “Bujqësi (B), Banim (A), Shërbime (S)”;*

c) *Përqindjet e propozuara sipas përdorimit, nga “49% (B), 35% (A)” ndryshohen në “44% (B), 25% (A), 15% (S)”;*

d) *KSHT sipas përdorimit, nga “-% (B), 60% (A)” ndryshohen në “50% (B), 60% (A), 50% (S)”;*

e) *Intensiteti sipas përdorimit, nga “- (B), 0.75 (A)” ndryshohen në “Sipas legjislacionit sektorial në fuqi (B), 0.75 (A), 1.25 (S)”;*

f) *Përdorime të kushtëzuar, nga “-” ndryshohet në*

“Për të gjitha llojet e parcelave, lejohet zhvillimi i strukturave me përdorim S. Shërbime, duke respektuar dispozitat e kodit rrugor dhe treguesit zhvillimor të njësisë për kategorinë S. Shërbime.

Të gjitha zhvillimet përgjatë rrugës Shkodër-Hani Hotit duhet të ruajnë distancë 20.0m nga trupi i rrugës (gjendja faktike e trupit të rrugës, por, në çdo rast, jo më pak se përcaktimi ligjor në Regjistrin e Pasurive të Paluajtshme për trupin e rrugës). Ky brez duhet të përmbajë pemë të larta të vendosura në dy fasha me distance 3.5m dhe 9.5m nga trupi i rrugës, dhe në distancë maksimalisht 6.0m nga njëra-tjetra. Sipërfaqja e këtij brezi sugjerohet të jetë e gjelbëruar, por mund të jetë edhe e shtruar me materiale dhe elemente sipas kërkesave specifike të zhvillimeve.”;

k) *Koordinatat e njësisë jepen në Shtojcën II*



35. Në Pasaportën e njësisë strukturore RRE071.UB

a) *Sipërfaqja e përgjithshme, nga “263 586 m²”, ndryshon në “_____ m²”;*

36. Në Pasaportën e njësisë strukturore RRE071/1.UB

a) *Sipërfaqja e përgjithshme: “_____ m²”;*

b) *Përdorimet e lejuara, nga “Bujqësi (B), Banim (A),” ndryshojnë në “Bujqësi (B), Banim (A), Shërbime (S)”;*

c) *Përqindjet e propozuara sipas përdorimit, nga “40% (B), 40% (A)” ndryshohen në “35% (B), 30% (A), 15% (S)”;*

d) *KSHT sipas përdorimit, nga “-% (B), 50% (A)” ndryshohen në “50% (B), 50% (A), 50% (S)”;*

e) *Intensiteti sipas përdorimit, nga “- (B), 0.75 (A)” ndryshohen në “Sipas legjislacionit sektorial në fuqi (B), 0.75 (A), 1.25 (S)”;*

f) *Përdorime të kushtëzuar, nga “-” ndryshohet në*

“Për të gjitha llojet e parcelave, lejohet zhvillimi i strukturave me përdorim S. Shërbime, duke respektuar dispozitat e kodit rrugor dhe treguesit zhvillimor të njësisë për kategorinë S. Shërbime.

Të gjitha zhvillimet përgjatë rrugës Shkodër-Hani Hotit duhet të ruajnë distancë 20.0m nga trupi i rrugës (gjendja faktike e trupit të rrugës, por, në çdo rast, jo më pak se përcaktimi ligjor në Regjistrin e Pasurive të Paluajtshme për trupin e rrugës). Ky brez duhet të përmbajë pemë të larta të vendosura në dy fasha me distance 3.5m dhe 9.5m nga trupi i rrugës, dhe në distancë maksimalisht 6.0m nga njëra-tjetra. Sipërfaqja e këtij brezi sugjerohet të jetë e gjelbëruar, por mund të jetë edhe e shtruar me materiale dhe elemente sipas kërkesave specifike të zhvillimeve.”;

l) Koordinatat e njësisë jepen në Shtojcën II



37. Në kreun XV shtohet njësi strukturore RRE087/1.UB:

a) *Treguesit e zhvillimit të njësisë strukturore RRE087/1.UB janë të njëjtë me ato të njësisë RRE087.UB, me përjashtim të pikave si më poshtë, të cilat për njësinë RRE087/1.UB janë:*

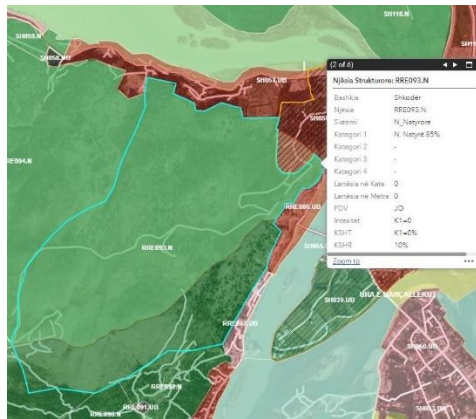
- i. *Sipërfaqja e përgjithshme: _____ m²;*
- ii. *KSHR: 10%;*
- iii. *KSHP: 10%;*
- iv. *Lartësia maksimale në kate: 1 + nënçati;*
- v. *Lartësia maksimale në metra: 5 + nënçati;*
- vi. *Tipologjitë e propozuara: Tipologji shërbimi me strukturë të lehtë druri ose metalike*
- vii. *Kushte të tjera: Çdo ndërhyrje duhet të jetë në përputhje me legjislacionin për Zonat e Mbrojtura dhe duhet të garantojë përmirësimin e hapësirave natyrore, publike dhe cilësinë e mjedisit të ndërtuar. Në parcelat tip truall lejohet vetëm rikonstruksioni/rindërtimi i objekteve ekzistuese dhe punimet të cilat kryhen me deklarate paraprake. Cdo strukturë e re duhet të jetë e çmontueshme, me strukturë të lehtë druri ose metalike. Duke qenë një zonë me rrezik përmbajtje, të gjitha zhvillimet duhet të shoqërohen me një raport specifik për rrezikun e përmbajtjeve dhe masave që duhet të ndërmerren;*

b) *Koordinatat e njësisë jepen në Shtojcën II*



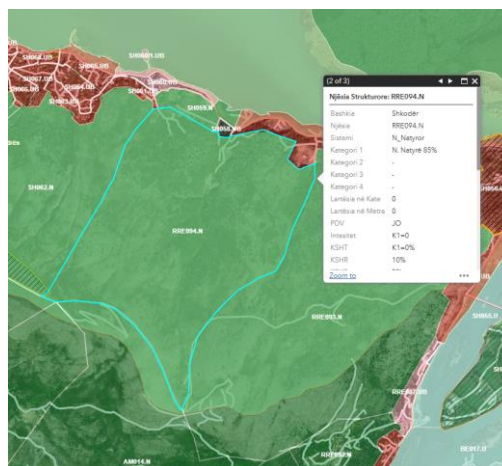
38. Nën Pasaportën e njësisë strukturore RRE093.N:

- a) Përdorime të lejuara nga “Natyre (N)” ndryshon në “Natyre (N), Banim (A), Shërbime (S)”;
- b) Përqindjet e propozuara sipas përdorimit, nga “85% (N)” ndryshon në “65% (N), 10% (A), 10% (S)”;
- c) KSHT sipas përdorimit, nga “0% (N)” ndryshon në “0% (N), 40% (A), 40% (S)”;
- d) Intensiteti sipas përdorimit, nga “0 (N)” ndryshon në “0 (N), 0.5 (A), 0.5 (S)”;
- e) Lartësia maksimale në kate, nga “0” ndryshon në “2+nënçati”;
- f) Kushte të tjera: Zhvillim me PDV;
- g) Koordinatat e njësisë jepen në Shtojcën II



39. Nën Pasaportën e njësisë strukturore RRE094.N:

- a) Përdorime të lejuara nga “Natyre (N)” ndryshon në “Natyre (N), Banim (A), Shërbime (S)”;
- b) Përqindjet e propozuara sipas përdorimit, nga “85% (N)” ndryshon në “65% (N), 10% (A), 10% (S)”;
- c) KSHT sipas përdorimit, nga “0% (N)” ndryshon në “0% (N), 40% (A), 40% (S)”;
- d) Intensiteti sipas përdorimit, nga “0 (N)” ndryshon në “0 (N), 0.5 (A), 0.5 (S)”;
- e) Lartësia maksimale në kate, nga “0” ndryshon në “2+nënçati”;
- f) Kushte të tjera: Zhvillim me PDV;
- g) Koordinatat e njësisë jepen në Shtojcën II



40. Në Pasaportën e njësisë strukturore SH002.UB:

- a) *Sipërfaqja e përgjithshme, nga “199,695 m²”, ndryshon në “_____ m²”;*
- b) *Koordinatat e njësisë jepen në Shtojcën II*

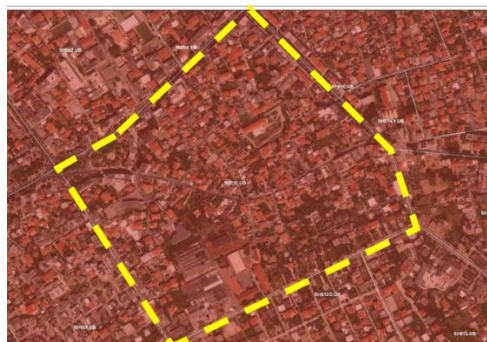
41. Në Kreun XV shtohet njësia strukturore SH002/1.UB:

- a) *Treguesit e zhvillimit të njësisë strukturore SH002/1.UB janë të njëjtë me ato të njësisë SH002.UB, me përjashtim të pikave si mëposhtë, të cilat për njësinë SH002/1.UB janë:*
 - i. *Sipërfaqja e përgjithshme: _____ m²;*
 - ii. *Intensiteti sipas përdorimit Banim (A), $K1 = 3.5$;*
 - iii. *Lartësi maksimale në kate, 7;*
 - iv. *Kushte të tjera: Zhvillim me PDV;*
- b) *Koordinatat e njësisë jepen në Shtojcën II*



42. Në Pasaportën e njësisë strukturore SH011.UB:

- a) *Intensitet sipas përdorimit Banim (A), nga “3.0” ndryshon në “3.5”;*
- b) *Lartësia maksimale në kate, nga “3 + nënçati” ndryshon në “7”;*
- c) *Lartësia maksimale në metra, nga “11.2” ndryshon në “23.6”;*
- d) *Përshkrimi i njësisë, nga “Njësi strukturore me përdorim të përzjerë ku mbizotëron banimi. Ndërhyrjet duhet të kenë për synim konsolidimin dhe plotësimin e indit urban si dhe shtimin e hapësirës së aksesueshme dhe përdorshme nga publiku. Propozohet shtimi i strukturave me përdorim banimi dhe pjesërisht ose tërësisht publik. Në rrugët kryesore, strukturat duhet të ruajnë vijën e ndërtimit ekzistues. Lartësia e vijës së parë të ndërtimeve përgjatë rrugëve perimetrale të njësisë mund të shkojë deri në 7 kate / 23 metra dhe në përputhje me treguesit e tjerë të zhvillimit për njësinë.” ndryshon në “Njësi strukturore me përdorim të përzjerë ku mbizotëron banimi. Ndërhyrjet duhet të kenë për synim konsolidimin dhe plotësimin e indit urban si dhe shtimin e hapësirës së aksesueshme dhe përdorshme nga publiku. Propozohet shtimi i strukturave me përdorim banimi dhe pjesërisht ose tërësisht publik. Në rrugët kryesore, strukturat duhet të ruajnë vijën e ndërtimit ekzistues.”;*
- e) *Koordinatat e njësisë jepen në Shtojcën II*

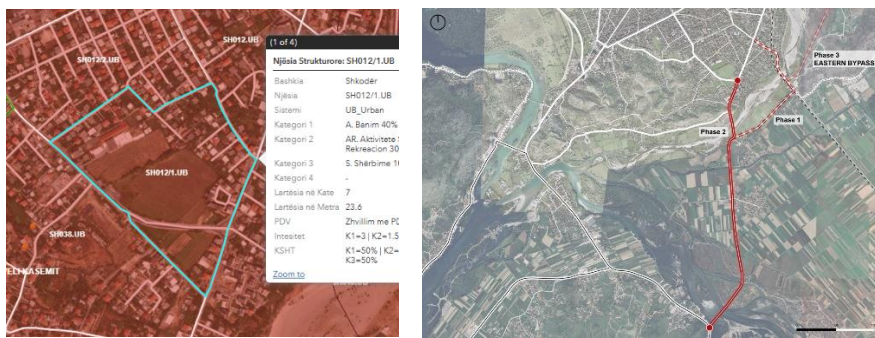


43. Nën Pasaportën e njësisë strukturore SH012.UB:

- a) Intensiteti sipas përdorimit, nga “2.0 (A), 0.0 (AR), 1.0 (S)” ndryshon në “3.5 (A), 1.0 (AR), 1.0 (S)”;
- b) KSHT sipas përdorimit, nga “50% (A), 0% (AR), 50% (S)” ndryshon në “50% (A), 50% (AR), 50% (S);
- c) Koordinatat e njësisë jepen në Shtojcën II

44. Nën Pasaportën e njësisë strukturore SH012/1.UB:

- a) Intensiteti sipas përdorimit, nga “3.0 (A), 1.5 (AR), 1.0 (S)” ndryshon në “5.0 (A), 1.5 (AR), 1.5 (S)”;
- b) Lartësia maksimale në kate, nga “7” ndryshon në “10”;
- c) Lartësia maksimale në metra, nga “23.6” ndryshon në “32.9”;
- d) KSHT sipas përdorimit, nga “50% (A), 0% (AR), 50% (S)” ndryshon në “50% (A), 50% (AR), 50% (S);
- e) Koordinatat e njësisë jepen në Shtojcën II



45. Nën Pasaportën e njësisë strukturore SH012/2.UB:

- a) Intensiteti sipas përdorimit, nga “2.0 (A), 0.0 (AR), 1.0 (S)” ndryshon në “3.5 (A), 1.0 (AR), 1.0 (S)”;
- b) Lartësia maksimale në kate, nga “4” ndryshon në “7”;
- c) Lartësia maksimale në metra, nga “14.3” ndryshon në “23.6”;
- d) KSHT sipas përdorimit, nga “50% (A), 0% (AR), 50% (S)” ndryshon në “50% (A), 50% (AR), 50% (S);
- e) Koordinatat e njësisë jepen në Shtojcën II

46. Në Pasaportën e njësisë strukturore SH013.UB:

- a) Intensitet sipas përdorimit Banim (A), nga “3.0” ndryshon në “3.5”;
- b) Lartësia maksimale në kate, nga “3 + nënçati” ndryshon në “7”;
- c) Lartësia maksimale në metra, nga “11.2” ndryshon në “23.6”;
- d) Përshkrimi i Njësisë Strukturore, nga “Lartësia e vijës së parë të ndërtimeve përgjatë rrugës "Revolucioni antikomunist", rrugës "Besnik Ceka" dhe rrugës "Gjon Buzuku" mund të shkojë deri në 5 kate / 17.4 metra dhe në përputhje me treguesit e tjerë të zhvillimit për njësinë” ndryshon në “Lartësia e vijës së parë të ndërtimeve përgjatë rrugës "Revolucioni antikomunist", rrugës "Besnik Ceka" dhe rrugës "Kolë Prela" mund të shkojë deri në 7 kate / 23.6 metra dhe në përputhje me treguesit e tjerë të zhvillimit për njësinë”;
- e) Koordinatat e njësisë jepen në Shtojcën II



47. Në Pasaportën e njësisë strukturore SH014.UB:

- a) Sipërfaqja e përgjithshme, nga “188,858.95 m²”, ndryshon në “_____ m²”;
- b) Koordinatat e njësisë jepen në Shtojcën II

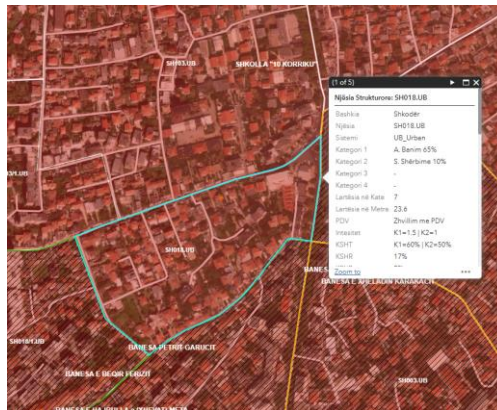
48. Në Kreun XV shtohet njësia strukturore SH014/2.UB:

- a) Treguesit e zhvillimit të njësisë strukturore SH014/2.UB janë të njëjtë me ato të njësisë SH014.UB, me përjashtim të pikave si mëposhtë, të cilat për njësinë SH014/2.UB janë:
 - i. Sipërfaqja e përgjithshme: _____ m²;
 - ii. Intensiteti sipas përdorimit Banim (A), $K1 = 3.5$;
 - iii. Lartësia maksimale në kate, 7;
 - iv. Lartësia maksimale në metra, 23.6;
 - v. Kushte të tjera: Zhvillim me PDV;
- b) Koordinatat e njësisë jepen në Shtojcën II



49. Nën Pasaportën e njësisë strukturore SH018.UB:

- a) Intensiteti sipas përdorimit Banim (A), nga “1.5” ndryshon në “3.5”;
- b) KSHT sipas përdorimit Banim (A), nga “60%” ndryshon në “50%”;
- c) Koordinatat e njësisë jepen në Shtojcën II



50. Nën Pasaportën e njësisë strukturore SH018/2.UB:

- a) Intensiteti sipas përdorimit Banim (A), nga “1.5” ndryshon në “3.5”;
- b) KSHT sipas përdorimit Banim (A), nga “60%” ndryshon në “50%”;
- c) Koordinatat e njësisë jepen në Shtojcën II



51. Nën Pasaportën e njësisë strukturore SH019.UB:

- a) Sipërfaqja e përgjithshme, nga “140,075 m²”, ndryshon në “_____ m²”;
- b) Koordinatat e njësisë jepen në Shtojcën II

52. Nën Kreun XV shtohet njësi strukturore SH019/1.UB:

- a) Treguesit e zhvillimit të njësisë strukturore SH019/1.UB janë të njëjtë me ato të njësisë SH019.UB, me përjashtim të pikave si mëposhtë, të cilat për njësinë SH019/1.UB janë:
- Sipërfaqja e përgjithshme: _____ m²;
 - Intensiteti sipas përdorimit Banim (A), K1 = 4;
 - Intensiteti sipas përdorimit Shërbime (S), K2 = 1.5;
 - Lartësia maksimale në kate 7;
- b) Koordinatat e njësisë jepen në Shtojcën II

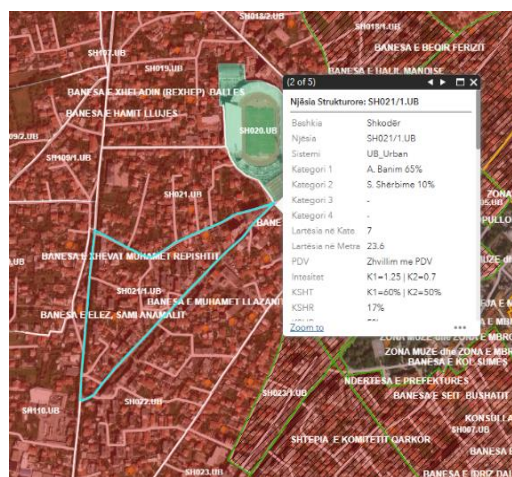


53. Nën Pasaportën e njësisë strukturore SH021.UB:

- a) Sipërfaqja e përgjithshme, nga “79,871.36 m²”, ndryshon në “_____ m²”;
- b) Intensitet sipas përdorimit Banim (A), nga “1.25” ndryshon në “3.5”;
- c) KSHT sipas përdorimit Banim (A), nga 60%” ndryshon në “50%”;
- d) Koordinatat e njësisë jepen në Shtojcën II

54. Nën Pasaportën e njësisë strukturore SH021/1.UB:

- a) Intensitet sipas përdorimit Banim (A), nga “1.25” ndryshon në “3.5”;
- b) KSHT sipas përdorimit Banim (A), nga 60%” ndryshon në “50%”;
- c) Koordinatat e njësisë jepen në Shtojcën II



55. Nën Kreun XV shtohet njësi strukturore SH021/2.UB:

- a) Treguesit e zhvillimit të njësisë strukturore SH021/2.UB janë të njëjtë me ato të njësisë SH021.UB, me përjashtim të pikave si mëposhtë, të cilat për njësinë SH021/2.UB janë:
- Sipërfaqja e përgjithshme: _____ m²;
 - Intensiteti sipas përdorimit Banim (A), K1 = 3.5;
 - KSHT sipas përdorimit Banim (A), K1 = 50%;
 - Intensiteti sipas përdorimit Shërbime (S), K2 = 1.5;
- b) Koordinatat e njësisë jepen në Shtojcën II.



56. Nën Pasaportën e njësisë strukturore SH022.UB:

- a) Sipërfaqja e përgjithshme, nga “193,410 m²”, ndryshon në “_____ m²”;
- b) Koordinatat e njësisë jepen në Shtojcën II

57. Nën Kreun XV shtohet njësi strukturore SH022/1.UB:

- a) Treguesit e zhvillimit të njësisë strukturore SH022/1.UB janë të njëjtë me ato të njësisë SH022.UB, me përjashtim të pikave si mëposhtë, të cilat për njësinë SH022/1.UB janë:
- Sipërfaqja e përgjithshme: _____ m²;
 - Intensiteti sipas përdorimit Banim (A), K1 = 2.5;
 - KSHT sipas përdorimit Banim (A), K1 = 50%;
 - Lartësia maksimale në kate, 5;
 - Lartësia maksimale në metra, 17.4;
- b) Koordinatat e njësisë jepen në Shtojcën II



58. Nën Pasaportën e njësisë strukturore SH023.UB:

- a) Sipërfaqja e përgjithshme, nga “108,176.55 m²”, ndryshon në “_____ m²”;
- b) Koordinatat e njësisë jepen në Shtojcën II

59. Nën Kreun XV shtohet njësia strukturore SH023/2.UB:

- a) Treguesit e zhvillimit të njësisë strukturore SH023/2.UB janë të njëjtë me ato të njësisë SH023.UB, me përjashtim të pikave si mëposhtë, të cilat për njësinë SH023/2.UB janë:
 - i. Sipërfaqja e përgjithshme: _____ m²;
 - ii. Intensiteti sipas përdorimit Banim (A), $K1 = 3.5$;
 - iii. KSHT sipas përdorimit Banim (A), $K1 = 60\%$;
 - iv. Lartësi maksimale në kate, 7;
 - v. Kushte të tjera: Zhvillim me PDV
- b) Koordinatat e njësisë jepen në Shtojcën II

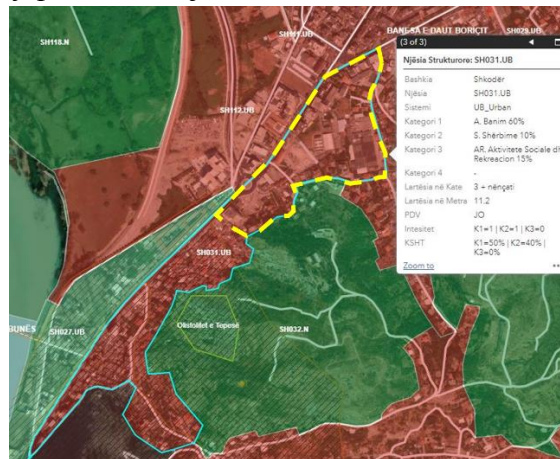


60. Në Pasaportën e njësisë strukturore SH031.UB:

- a) *Sipërfaqja e përgjithshme, nga “199,331.15 m²”, ndryshon në “_____ m²”;*
- b) *Koordinatat e njësisë jepen në Shtojcën II*

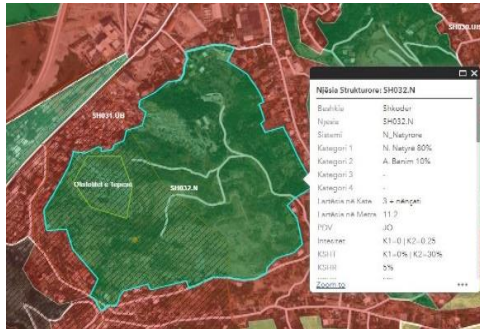
61. Në Kreun XV shtohet njësia strukturore SH031/1.UB:

- a) *Treguesit e zhvillimit të njësisë strukturore SH031/1.UB janë të njëjtë me ato të njësisë SH031.UB, me përjashtim të pikave si mëposhtë, të cilat për njësinë SH031/1.UB janë:*
 - i. *Sipërfaqja e përgjithshme: _____ m²;*
 - ii. *Intensiteti sipas përdorimit Banim (A), K1 = 5.0;*
 - iii. *KSHT sipas përdorimit Banim (A), K1 = 50%;*
 - iv. *KSHT sipas përdorimit Shërbime (S), K2 = 50%;*
 - v. *Lartësia maksimale në kate: 11;*
 - vi. *Tipologjitë e propozuara: Tipologji urbane rezidenciale me densitet të lartë:*
 - *Banasa shumëfamiljare gjatësore (përgjatë akseve kryesore)*
 - *Bllok Banimi (në brendësi të njësisë)*
 - *Shtëpi monofamiljare në rresht (në brendësi të njësisë)*
 - *Shtëpi monofamiljare (në brendësi të njësisë);*
 - vii. *Kushte të tjera: Zhvillim me PDV;*
- b) *Koordinatat e njësisë jepen në Shtojcën II*



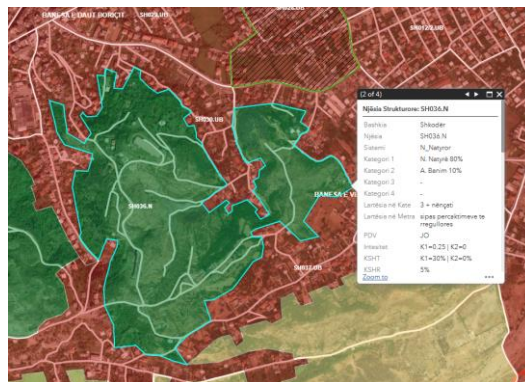
62. Nën Pasaportën e njësisë strukturore SH032.N:

- a) Intensitet sipas përdorimit Banim (A), nga “0.25” ndryshon në “0.5”;
- b) Koordinatat e njësisë jepen në Shtojcën II
- c) Kushte të tjera: shtohet fjalia “Kjo njësi preket nga Zona Arkeologjike B dhe Monument Natyre: “Olistolitet e Tepesë” dhe të gjitha ndërhyrjet në këto zona duhet të jenë në përputhje me legjislacionin sektorial përkatës.”



63. Nën Pasaportën e njësisë strukturore SH036.N:

- a) Intensitet sipas përdorimit Banim (A), nga “0.25” ndryshon në “0.5”;
- b) Koordinatat e njësisë jepen në Shtojcën II



64. Nën Kreun XV shtohet njësia strukturore SH043.UB:

- a) KSHT sipas përdorimit, nga “70% (A), 50% (S), 50% (IE)” ndryshohen në “50% (A), 50% (S), 50% (IE)”;
- b) Intensiteti sipas përdorimit, nga “1.5 (A), 1.5 (S), 1.5 (IE)” ndryshohen në “3.5 (A), 1.5 (S), 1.5 (IE)”;
- c) Lartësia maksimale në kate , nga “3 + nënçati” ndryshohen në “7”;
- d) Lartësia maksimale në metra nga “sipas percaktimeve te rregullores” ndryshohen në “23.6”
- e) Kushte të Tjera: nga “-” ndryshohen në “Zhvillim me PDV”;



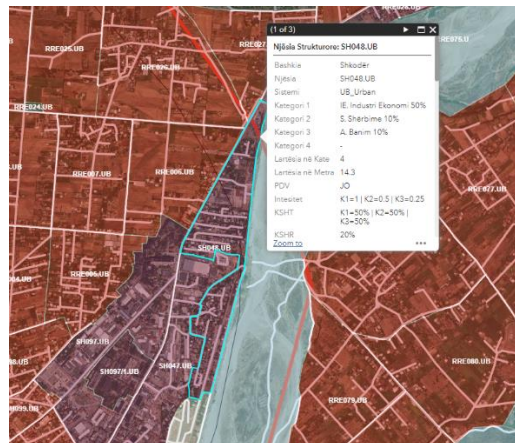
65. Në Pasaportën e njësisë strukturore SH047/1.B

a) *KSHT sipas përdorimit, nga “40% (A), 30% (S)” ndryshohen në “50% (A), 50% (S)”;*



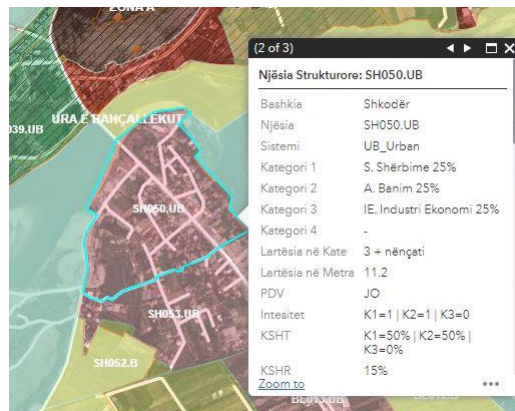
66. Në Pasaportën e njësisë strukturore SH048.UB:

a) *Përdorime të kushtëzuara, nga “Përdorimi për qëllime banimi kufizohet vetëm në rikonstruksionin e ndërtesave ekzistuese dhe në shtesë të hapësirës në jo më shumë se 100m² sipërfaqe ndërtimi të përgjithshme. Në çdo rast duhet të mbrohet me gjelbërim nga strukturat industriale dhe të shërbimeve.” ndryshohet në “Përdorimi për qëllime banimi kufizohet vetëm në rikonstruksionin e ndërtesave ekzistuese dhe në shtesë të hapësirës në jo më shumë se 100m² sipërfaqe ndërtimi të përgjithshme. Në çdo rast duhet të mbrohet me gjelbërim nga strukturat industriale dhe të shërbimeve. Lejohen zhvillimet për banesa sociale, me përdorim A_Banim, me $I=3.0m^2/m^2$, Lartësia në Kate=6 Kate (Lartësia në Metra=20.5m) dhe duke respektuar treguesit e tjerë zhvillimorë të njësisë”.*



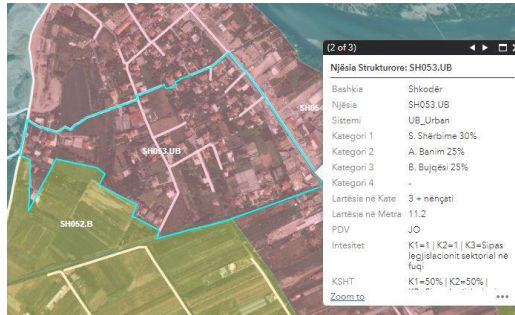
67. Në Pasaportën e njësisë strukturore SH050.UB:

- a) Përdorimet e lejuara, nga “Shërbime (S), Banim (A), Bujqësi (B)” ndryshojnë në “Shërbime (S), Banim (A), Bujqësi (B), Industri Ekonomi (IE)”;
- b) Përqindjet e propozuara sipas përdorimit, nga “25% (S), 25 % (A), 25% (B)” ndryshohen në “25% (S), 25% (A), 20% (B), 5% (IE)”;
- c) KSHT sipas përdorimit, nga “50% (S), 50 % (A), 0% (B)” ndryshon në “50% (S), 50 % (A), 50% (B), 50% (IE)”;
- d) Intensiteti sipas përdorimit, nga “1 (S), 1 (A), 0 (B)” ndryshon në “2.5 (S), 2.5 (A), Sipas legjislacionit sektorial në fuqi (B), 1 (IE)”;
- e) Lartësia maksimale në kate, nga “3 + nënçati” ndryshon në “5”;
- f) Lartësia maksimale në metra, nga “sipas percaktimeve të rregullores” ndryshon në “17.4”;
- g) Përdorime të kushtëzuar, nga “Në tokën bujqësore mund të zhvillohen vetëm përdorime për qëllime ndihmëse të aktivitetit bujqësor. Parcela minimale për ndërtime të tilla është sipas percaktimeve të nenit përkatës në këtë rregullore dhe të akteve ligjore në fuqi” ndryshohet në “Për të gjitha llojet e parcelave, lejohen zhvillimi i strukturave me përdorim S. Shërbime, duke respektuar dispozitat e kodit rrugor dhe treguesit zhvillimor të njësisë për kategorinë S. Shërbime.”
- h) Përdorime të ndaluar, nga “ndalohet zhvillimi i strukturave për qëllime banimi dhe shërbimesh tregtare në tokën bujqësore dhe në fashën mbrojtëse të lumi” ndryshon në “Ndalohet zhvillimi i strukturave për qëllime të industrisë së rëndë (IE2)”;
- i) Koordinatat e njësisë jepen në Shtojcën II



68. Nën Pasaportën e njësisë strukturore SH053.UB:

- a) KSHT sipas përdorimit, nga “50% (S), 50 % (A), Sipas legjislacionit sektorial në fuqi (B)” ndryshon në “50% (S), 50 % (A), 50% (B)”;
- b) Përdorime të kushtëzuar, nga “Në tokën bujqësore mund të zhvillohen vetëm përdorime për qëllime ndihmëse të aktivitetit bujqësor. Parcela minimale për ndërtime të tilla është sipas përcaktimeve të nenit përkatës në këtë rregullore dhe të akteve ligjore në fuqi” ndryshohet në “Për të gjitha llojet e parcelave, lejohen zhvillimi i strukturave me përdorim S. Shërbime, duke respektuar dispozitat e kodit rrugor dhe treguesit zhvillimor të njësisë për kategorinë S. Shërbime.”;
- c) Koordinatat e njësisë jepen në Shtojcën II



69. Nën Pasaportën e njësisë strukturore SH054.UB:

- a) Përdorimet e lejuara, nga “Shërbime (S), Industri Ekonomi (IE)” ndryshojnë në “Shërbime (S), Industri Ekonomi (IE), Bujqësi (B)”;
- b) Përqindjet e propozuara sipas përdorimit, nga “30% (S), 25% (IE)” ndryshohen në “30% (S), 25% (IE), 5% (B)”;
- c) KSHT sipas përdorimit, nga “30% (S), 30% (IE)” ndryshon në “30% (S), 30% (IE), 50% (B)”;
- d) Intensiteti sipas përdorimit, nga “1 (S), 1 (IE)” ndryshon në “1 (S), 1 (IE), Sipas legjislacionit sektorial në fuqi (B)”;
- e) Përdorime të kushtëzuar, nga “Në tokën bujqësore mund të zhvillohen vetëm përdorime për qëllime ndihmëse të aktivitetit bujqësor. Parcela minimale për ndërtime të tilla është sipas përcaktimeve të nenit përkatës në këtë rregullore dhe të akteve ligjore në fuqi” ndryshohet në “Për të gjitha llojet e parcelave, lejohen zhvillimi i strukturave me përdorim S. Shërbime, duke respektuar dispozitat e kodit rrugor dhe treguesit zhvillimor të njësisë për kategorinë S. Shërbime.”;
- f) Koordinatat e njësisë jepen në Shtojcën II

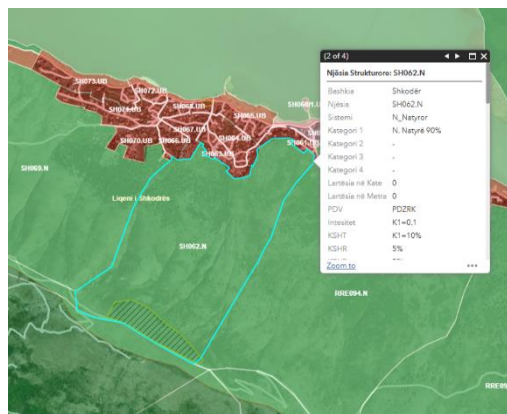


70. Në Pasaportën e njësisë strukturore SH055.U:

- a) *Sipërfaqja e përgjithshme, nga “317,066.66 m²”, ndryshon në “_____ m²”;*
- b) *Koordinatat e njësisë jepen në Shtojcën II*

71. Në Pasaportën e njësisë strukturore SH062.N:

- a) *Përdorime të lejuara nga “Natyrë (N)” ndryshon në “Natyrë (N), Banim (A), Shërbime (S)”;*
- b) *Përqindjet e propozuara sipas përdorimit, nga “90% (N)” ndryshon në “70% (N), 10% (A), 10% (S)”;*
- c) *KSHT sipas përdorimit, nga “0% (N)” ndryshon në “0% (N), 40% (A), 40% (S)”;*
- d) *Intensiteti sipas përdorimit, nga “0 (N)” ndryshon në “0 (N), 0.5 (A), 0.5 (S)”;*
- e) *Lartësia maksimale në kate, nga “0” ndryshon në “2+nënçati”;*
- f) *Kushte të tjera: Zhvillim me PDV;*
- g) *Koordinatat e njësisë jepen në Shtojcën II*



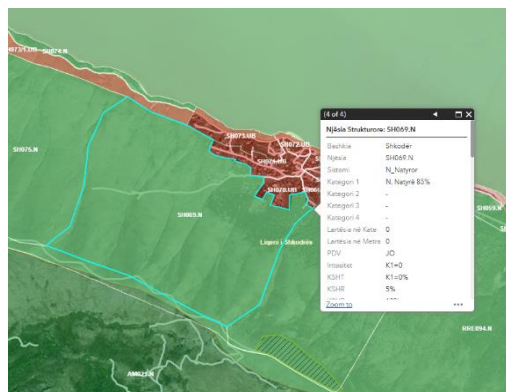
72. Në Pasaportën e njësisë strukturore SH065.UB:

- a) *Sipërfaqja e përgjithshme*, nga “58,120.99 m²”, ndryshon në “_____ m²”;
- b) *Përdorimet e lejuara*, nga “Banim (A), Shërbime(S), Natyrore (N)” ndryshojnë në “Banim (A), Shërbime(S), Natyrore (N), Aktivitete Shoqerore dhe Argëtimi (SHA)”;
- c) *Përqindjet e propozuara sipas përdorimit*, nga “45% (A), 30 % (S), 10% (N)” ndryshohen në “45% (A), 30 % (S), 7% (N), 3% (AR)”;
- d) *KSHT sipas përdorimit*, nga “60% (A), 50 % (S), 0 (N)” ndryshon në “60% (A), 50 % (S), 0 (N), 60% (SHA)”;
- e) *Intensiteti sipas përdorimit*, nga “0.75 (A), 0.25 (S), 0 (N)” ndryshon në “0.75 (A), 0.25 (S), 0 (N), 1 (SHA)”;
- f) *Koordinatat e njësisë jepen në Shtojcën II*



73. Në Pasaportën e njësisë strukturore SH069.N:

- a) *Përdorime të lejuara* nga “Natyrë (N)” ndryshon në “Natyrë (N), Banim (A), Shërbime (S)”;
- b) *Përqindjet e propozuara sipas përdorimit*, nga “85% (N)” ndryshon në “65% (N), 10% (A), 10% (S)”;
- c) *KSHT sipas përdorimit*, nga “0% (N)” ndryshon në “0% (N), 40% (A), 40% (S)”;
- d) *Intensiteti sipas përdorimit*, nga “0 (N)” ndryshon në “0 (N), 0.5 (A), 0.5 (S)”;
- e) *Lartësia maksimale në kate*, nga “0” ndryshon në “2+nënçati”;
- f) *Kushte të tjera: Zhvillim me PDV;*
- g) *Koordinatat e njësisë jepen në Shtojcën II*



74. Në Pasaportën e njësisë strukturore SH072.UB

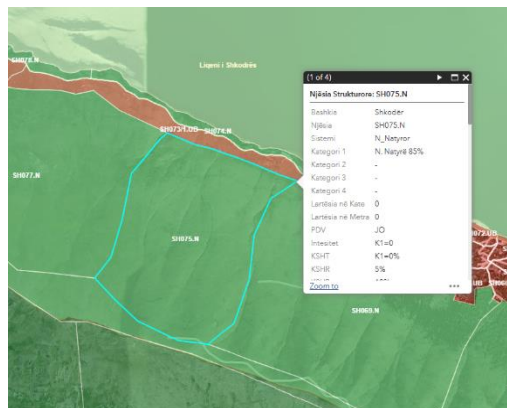
- a) *Sipërfaqja e përgjithshme, nga “65,249.41 m²”, ndryshon në “_____ m²”;*
- b) *Përdorimet e lejuara: nga “Banim (A), Shërbime (S), Natyre (N)” ndryshon në “Banim (A), Shërbime (S), Natyre (N), Infrastruktura (IN)”*
- c) *Përqindjet e propozuara sipas përdorimit: nga “15% (KSHR), 5% (KSHP), 45% (Banim A), 25% (Shërbime S), 10% (Natyre N)” ndryshon në “15% (KSHR), 5% (KSHP), 35% (Banim A), 25% (Shërbime S), 10% (Natyre N), 10% (Infrastruktura IN)”*
- d) *Intensiteti sipas përdorimit: 0.2 (Infrastruktura IN)*
- e) *KSHT sipas përdorimit: 20% (Infrastruktura IN)”;*

Koordinatat e njësisë jepen në Shtojcën II



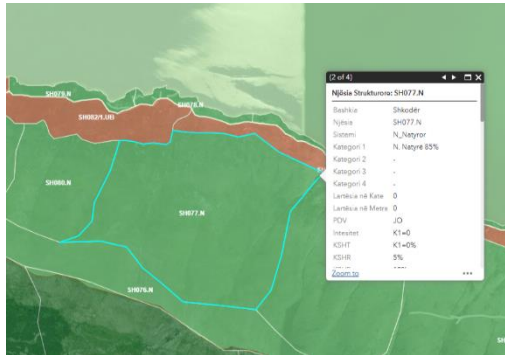
75. Në Pasaportën e njësisë strukturore SH075.N:

- a) *Përdorime të lejuara nga “Natyrë (N)” ndryshon në “Natyrë (N), Banim (A), Shërbime (S)”;*
- b) *Përqindjet e propozuara sipas përdorimit, nga “85% (N)” ndryshon në “65% (N), 10% (A), 10% (S)”;*
- c) *KSHT sipas përdorimit, nga “0% (N)” ndryshon në “0% (N), 40% (A), 40% (S)”;*
- d) *Intensiteti sipas përdorimit, nga “0 (N)” ndryshon në “0 (N), 0.5 (A), 0.5 (S)”;*
- e) *Lartësia maksimale në kate, nga “0” ndryshon në “2+nënçati”;*
- f) *Kushte të tjera: Zhvillim me PDV;*
- g) *Koordinatat e njësisë jepen në Shtojcën II*



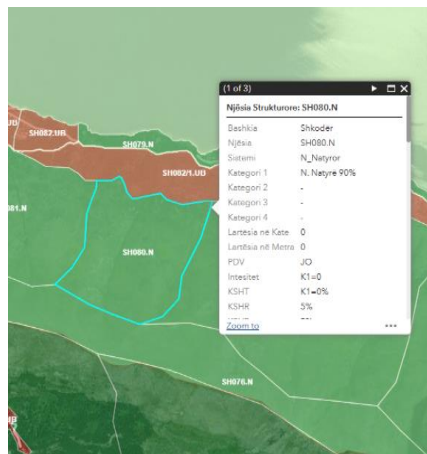
76. Në Pasaportën e njësisë strukturore SH077.N:

- a) Përdorime të lejuara nga “Natyre (N)” ndryshon në “Natyre (N), Banim (A), Shërbime (S)”;
- b) Përqindjet e propozuara sipas përdorimit, nga “85% (N)” ndryshon në “65% (N), 10% (A), 10% (S)”;
- c) KSHT sipas përdorimit, nga “0% (N)” ndryshon në “0% (N), 40% (A), 40% (S)”;
- d) Intensiteti sipas përdorimit, nga “0 (N)” ndryshon në “0 (N), 0.5 (A), 0.5 (S)”;
- e) Lartësia maksimale në kate, nga “0” ndryshon në “2+nënçati”;
- f) Kushte të tjera: Zhvillim me PDV;
- g) Koordinatat e njësisë jepen në Shtojcën II



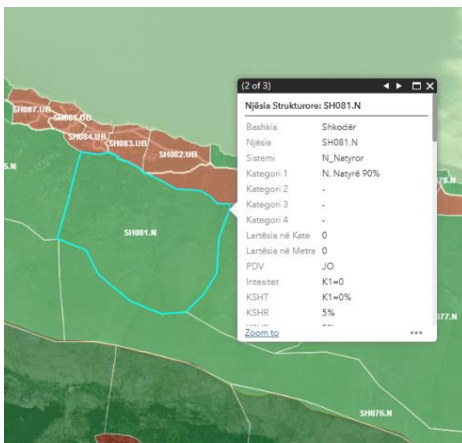
77. Në Pasaportën e njësisë strukturore SH080.N:

- a) Përdorime të lejuara nga “Natyre (N)” ndryshon në “Natyre (N), Banim (A), Shërbime (S)”;
- b) Përqindjet e propozuara sipas përdorimit, nga “90% (N)” ndryshon në “70% (N), 10% (A), 10% (S)”;
- c) KSHT sipas përdorimit, nga “0% (N)” ndryshon në “0% (N), 40% (A), 40% (S)”;
- d) Intensiteti sipas përdorimit, nga “0 (N)” ndryshon në “0 (N), 0.5 (A), 0.5 (S)”;
- e) Lartësia maksimale në kate, nga “0” ndryshon në “2+nënçati”;
- f) Kushte të tjera: Zhvillim me PDV;
- g) Koordinatat e njësisë jepen në Shtojcën II



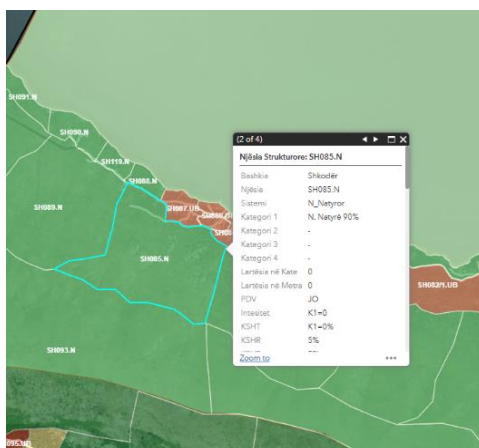
78. Nën Pasaportën e njësisë strukturore SH081.N:

- a) Përdorime të lejuara nga “Natyre (N)” ndryshon në “Natyre (N), Banim (A), Shërbime (S)”;
- b) Përqindjet e propozuara sipas përdorimit, nga “90% (N)” ndryshon në “70% (N), 10% (A), 10% (S)”;
- c) KSHT sipas përdorimit, nga “0% (N)” ndryshon në “0% (N), 40% (A), 40% (S)”;
- d) Intensiteti sipas përdorimit, nga “0 (N)” ndryshon në “0 (N), 0.5 (A), 0.5 (S)”;
- e) Lartësia maksimale në kate, nga “0” ndryshon në “2+nënçati”;
- f) Kushte të tjera: Zhvillim me PDV;
- g) Koordinatat e njësisë jepen në Shtojcën II



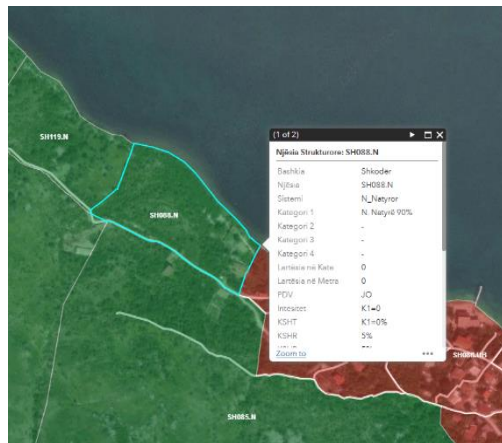
79. Nën Pasaportën e njësisë strukturore SH085.N:

- a) Përdorime të lejuara nga “Natyre (N)” ndryshon në “Natyre (N), Banim (A), Shërbime (S)”;
- b) Përqindjet e propozuara sipas përdorimit, nga “90% (N)” ndryshon në “70% (N), 10% (A), 10% (S)”;
- c) KSHT sipas përdorimit, nga “0% (N)” ndryshon në “0% (N), 40% (A), 40% (S)”;
- d) Intensiteti sipas përdorimit, nga “0 (N)” ndryshon në “0 (N), 0.5 (A), 0.5 (S)”;
- e) Lartësia maksimale në kate, nga “0” ndryshon në “2+nënçati”;
- f) Kushte të tjera: Zhvillim me PDV;
- g) Koordinatat e njësisë jepen në Shtojcën II



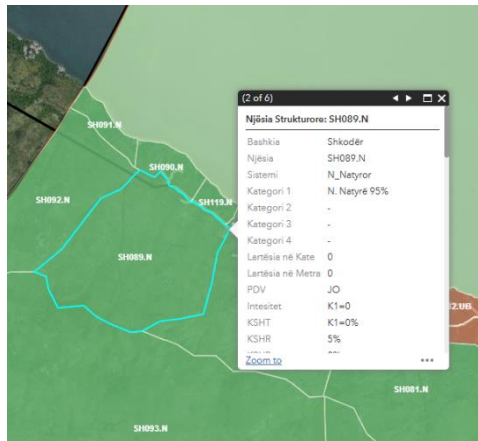
80. Në Pasaportën e njësisë strukturore SH088.N:

- a) Përdorime të lejuara, nga “Natyre (N)” ndryshon në “Natyre (N), Shërbime (S)”;
- b) Përqindjet e propozuara sipas përdorimit, nga “90% (N)” ndryshohen në “45% (N), 40% (S)”;
- c) KSHT sipas përdorimit, nga “0% (N)” ndryshon në “0% (N), 40% (S)”;
- d) Intensiteti sipas përdorimit, nga “0 (N)” ndryshon në “0 (N), 1 (S)”;
- e) Lartësia maksimale në kate, nga “0” ndryshon në “1”;
- f) Lartësia maksimale në metra, nga “0” ndryshon në “5”;
- g) Përdorime të kushtëzuara, nga “Respektimi i dispozitave ligjore sektoriale dhe rregullores. Ndërhyrjet duhet të jenë kryesisht infrastrukurore si parkime dhe shërbime sezonale të përkohshme me struktura të lehta për ofrimin eshërbimeve gjatë sezonit turistik” ndryshon në “Sipas përcaktimeve të lejes zhvillimore miratuar në Këshillin Kombëtar të Territorit”;
- h) Përdorime të ndaluara, nga “Banim, Shërbime” ndryshon në “Banim”;
- i) Kushte të tjera, nga “-” ndryshon në “Autoriteti që shqyrton aplikimet për leje zhvillimi/ndërtimit në këtë njësi është Këshilli Kombëtar i Territorit, në kushtet kur ky territor është Zonë e Mbrojtur Mjedisore. Zhvillim me PDZRK”;
- j) Koordinatat e njësisë jepen në Shtojcën II



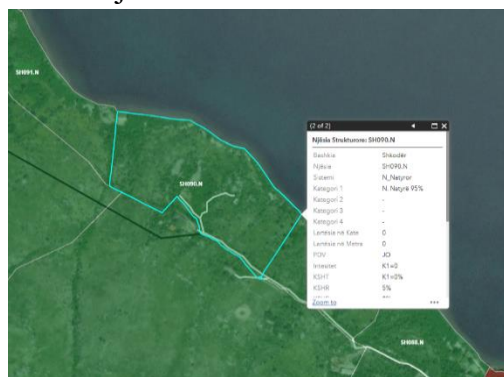
81. Nën Pasaportën e njësisë strukturore SH089.N:

- a) Përdorime të lejuara nga "Natyre (N)" ndryshon në "Natyre (N), Banim (A), Shërbime (S)";
- b) Përqindjet e propozuara sipas përdorimit, nga "95% (N)" ndryshon në "75% (N), 10% (A), 10% (S)";
- c) KSHT sipas përdorimit, nga "0% (N)" ndryshon në "0% (N), 40% (A), 40% (S)";
- d) Intensiteti sipas përdorimit, nga "0 (N)" ndryshon në "0 (N), 0.5 (A), 0.5 (S)";
- e) Lartësia maksimale në kate, nga "0" ndryshon në "2+nënçati";
- f) Kushte të tjera: Zhvillim me PDV;
- g) Koordinatat e njësisë jepen në Shtojcën II



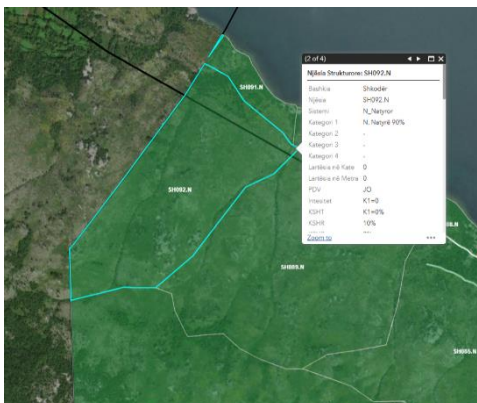
82. Nën Pasaportën e njësisë strukturore SH090.N:

- a) Përdorime të lejuara, nga "Natyre (N)" ndryshon në "Natyre (N), Shërbime (S)";
- b) Përqindjet e propozuara sipas përdorimit, nga "95% (N)" ndryshohen në "45% (N), 40% (S)";
- c) KSHT sipas përdorimit, nga "0% (N)" ndryshon në "0% (N), 40% (S);
- d) Intensiteti sipas përdorimit, nga "0 (N)" ndryshon në "0 (N), 1 (S)";
- e) Lartësia maksimale në kate, nga "0" ndryshon në "1";
- f) Lartësia maksimale në metra, nga "0" ndryshon në "5";
- g) Përdorime të kushtëzuara, nga "Respektimi i dispozitave ligjore sektoriale dhe rregullore. Ndërhyrjet duhet të jenë kryesisht infrastrukurore si parkime dhe shërbime sezonale të përkohshme me struktura të lehta për ofrimin eshërbimeve gjatë sezonit turistik" ndryshon në "Sipas përcaktimeve të lejes zhvillimore miratuar në Këshillin Kombëtar të Territorit";
- h) Përdorime të ndaluara, nga "Banim, Shërbime" ndryshon në "Banim";
- i) Kushte të tjera, nga "-" ndryshon në "Autoriteti që shqyrton aplikimet për leje zhvillimi/ndërtimit në këtë njësi është Këshilli Kombëtar i Territorit, në kushtet kur ky territor është Zonë e Mbrojtur Mjedisore. Zhvillim me PDZRK";
- j) Koordinatat e njësisë jepen në Shtojcën II.



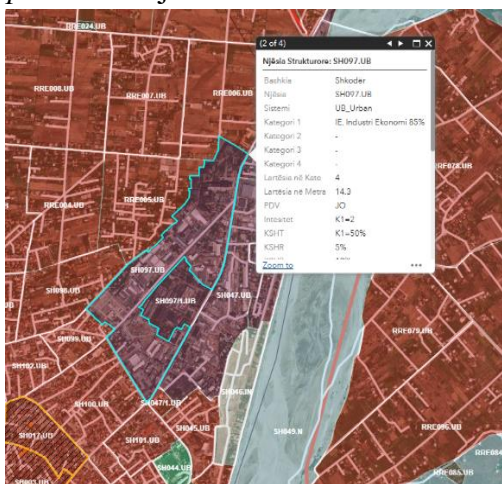
83. Nën Pasaportën e njësisë strukturore SH092.N:

- a) Përdorime të lejuara nga “Natyre (N)” ndryshon në “Natyre (N), Banim (A), Shërbime (S)”;
- b) Përqindjet e propozuara sipas përdorimit, nga “90% (N)” ndryshon në “70% (N), 10% (A), 10% (S)”;
- c) KSHT sipas përdorimit, nga “0% (N)” ndryshon në “0% (N), 40% (A), 40% (S)”;
- d) Intensiteti sipas përdorimit, nga “0 (N)” ndryshon në “0 (N), 0.5 (A), 0.5 (S)”;
- e) Lartësia maksimale në kate, nga “0” ndryshon në “2+nënçati”;
- f) Kushte të tjera: Zhvillim me PDV;
- g) Koordinatat e njësisë jepen në Shtojcën II



84. Nën Pasaportën e njësisë strukturore SH097.UR:

- a) Sipërfaqja e përgjithshme, nga “_____ m²”, ndryshon në “_____ m²”;
- b) Përdorimet e lejuara, nga “Industri Ekonomi (IE)” ndryshon në “Industri Ekonomi (IE), Institucione (IS), Banim (A), Shërbime (S)”;
- c) Përqindjet e propozuara sipas përdorimit, nga “85% (IE)” ndryshon në “60% (IE), 15% (IS), 5% (A), 5% (S)”;
- d) KSHT sipas përdorimit, nga “50% (IE)” ndryshon në “50% (IE), 40% (IS), 50% (A), 50% (S)”;
- e) Intensiteti sipas përdorimit, nga “2.0 (IE)” ndryshon në “2.0 (IE), 1.5 (IS), 1.5 (A), 1.5 (S)”;
- f) Përdorime të ndaluara: nga “Banim/ AR/ S Shërbime” ndryshon në “-“
- g) Koordinatat e njësisë jepen në Shtojcën II



85. Në Pasaportën e njësisë strukturore SH097/1.UB:

Treguesit e zhvillimit të njësisë strukturore SH097/1.UB janë të njëjtë me ato të njësisë SH097.UB, me përjashtim të pikave si më poshtë, të cilat për njësinë SH097/1.UB janë:

- a) Sipërfaqja e përgjithshme: “ _____ m²”
- b) Përdorimet e lejuara: Industri Ekonomi (IE), Arsim (AS), Banim (A), Aktivitete Sociale dhe Rekreacioni (AR), Institucione (IS)”;
- c) Përqindjet e propozuara sipas përdorimit: 35% (IE), 10% (AS), 20% (A), 15% (AR), 5% (IS)”;
- d) KSHT sipas përdorimit: 50% (IE), 50% (AS), 50% (A), 40% (AR), 50% (IS)”;
- e) Intensiteti sipas përdorimit: 2.0 (IE), 2.0 (AS), 3.0 (A), 1.5 (AR) 1.5 (IS)”;
- f) Lartësia maksimale në kate: 6;
- g) Lartësia maksimale në metra, 20.5;
- h) Përdorime të ndaluara: -
- i) Tipologjitë e propozuara: Struktura Industriale dhe ekonomike, Tipologji urbane me densitet të mesëm
- j) Koordinatat e njësisë jepen në Shtojcën II



86. Në Pasaportën e njësisë strukturore SH099.UB:

- a) Sipërfaqja e përgjithshme, nga “60 410.65 m²”, ndryshon në “ _____ m²”;
- b) Koordinatat e njësisë jepen në Shtojcën II

87. Në Kreun XV shtohet njësia strukturore SH099/1.UB:

Treguesit e zhvillimit të njësisë strukturore SH099/1.UB janë të njëjtë me ato të njësisë SH099.UB, me përjashtim të pikave si më poshtë, të cilat për njësinë SH099/1.UB janë:

- a) Sipërfaqja e përgjithshme: _____ m²;
- b) Intensiteti sipas përdorimit Banim (A), KI = 2.5;
- c) KSHT sipas përdorimit Banim (A), KI = 50%;
- d) Koordinatat e njësisë jepen në Shtojcën II



88. Nën Pasaportën e njësisë strukturore SH100.UB:

- a) Sipërfaqja e përgjithshme, nga “223,540.71 m²”, ndryshon në “_____ m²”;
- b) Koordinatat e njësisë jepen në Shtojcën II

89. Nën Kreun XV shtohet njësia strukturore SH100/1.UB:

- a) Treguesit e zhvillimit të njësisë strukturore SH100/1.UB janë të njëjtë me ato të njësisë SH100.UB, me përjashtim të pikave si mëposhtë, të cilat për njësinë SH100/1.UB janë:
 - i. Sipërfaqja e përgjithshme: _____ m²;
 - ii. Intensiteti sipas përdorimit Banim (A), K1 = 3.5;
 - iii. KSHT sipas përdorimit Banim (A), K1 = 50%;
 - iv. Kushte të tjera: Zhvillim me PDV
- b) Koordinatat e njësisë jepen në Shtojcën II



90. Nën Kreun XV shtohet njësia strukturore SH100/2.UB:

- a) Treguesit e zhvillimit të njësisë strukturore SH100/2.UB janë të njëjtë me ato të njësisë SH100.UB, me përjashtim të pikave si mëposhtë, të cilat për njësinë SH100/2.UB janë:
 - i. Sipërfaqja e përgjithshme: _____ m²;
 - ii. Intensiteti sipas përdorimit Banim (A), K1 = 3.5;
 - iii. KSHT sipas përdorimit Banim (A), K1 = 50%;
 - iv. Kushte të tjera: Zhvillim me PDV
- b) Koordinatat e njësisë jepen në Shtojcën II



91. Në Pasaportën e njësisë strukturore SH102.UB:

- a) *Sipërfaqja e përgjithshme, nga “80 980.94 m²”, ndryshon në “_____ m²”;*
- b) *KSHT sipas përdorimit, nga “60% (A)” ndryshon në “50% (A)”;*
- c) *Intensiteti sipas përdorimit, nga “1.5 (A)” ndryshon në “2.5 (A)”;*
- d) *Koordinatat e njësisë jepen në Shtojcën II*

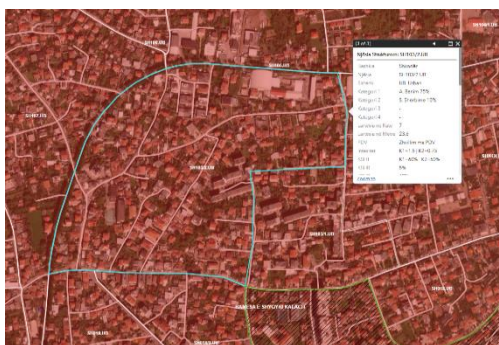
92. Në Pasaportën e njësisë strukturore SH103.UB:

- a) *Intensiteti sipas përdorimit Banim (A), nga “1.5” ndryshon në “3.5”;*
- b) *KSHT sipas përdorimit Banim (A), nga “60%” ndryshon në “50%”;*
- c) *Koordinatat e njësisë jepen në Shtojcën II*



93. Në Pasaportën e njësisë strukturore SH103/2.UB:

- a) *Intensiteti sipas përdorimit Banim (A), nga “1.5” ndryshon në “3.5”;*
- b) *KSHT sipas përdorimit Banim (A), nga “60%” ndryshon në “50%”;*
- c) *Koordinatat e njësisë jepen në Shtojcën II*



94. Në Pasaportën e njësisë strukturore SH104.UB

- a)** Përdorimet e lejuara, nga “Banim (A), Bujqësi (B)” ndryshojnë në “Banim (A), Bujqësi (B), Shërbime (S)”;
- b)** Përqindjet e propozuara sipas përdorimit, nga “45% (A), 40 % (B)” ndryshohen në “40% (A), 35 % (B), 10% (S)”;
- c)** KSHT sipas përdorimit, nga “60% (A), - (B)” ndryshohen në “60% (A), 50 % (B), 60% (S)”;
- d)** Intensiteti sipas përdorimit, nga “0.75 (A), - (B)” ndryshohen në “0.75 (A), Sipas legjislacionit sektorial në fuqi (B), 1.25 (S)”
- e)** Kushte te tjera: nga “Zhvillim me PDV. PDV mund të hartohet duke kryer një nënndarje të njësisë për qëllime të hartimit të PDV-ve.

Distancat e strukturave të ndryshme nga çerdhet, kopshtet dhe shkollat duhet të jenë në drejtimin jug, jo më pak se 1.5 herë e lartësisë së përgjithshme të ndërtesës më të lartë të shprehur në metra, dhe në çdo rast jo më pak se 10 metra.” ndryshohen në

“Distancat e strukturave të ndryshme nga çerdhet, kopshtet dhe shkollat duhet të jenë në drejtimin jug, jo më pak se 1.5 herë e lartësisë së përgjithshme të ndërtesës më të lartë të shprehur në metra, dhe në çdo rast jo më pak se 10 metra.”



95. Nën Pasaportën e njësisë strukturore SH106/1.UB

- a)** Përdorimet e lejuara, nga “Banim (A), Bujqësi (B)” ndryshojnë në “Banim (A), Bujqësi (B), Shërbime (S)”;
- b)** Përqindjet e propozuara sipas përdorimit, nga “70% (A), 15 % (B)” ndryshohen në “60% (A), 15 % (B), 10% (S)”;
- c)** KSHT sipas përdorimit, nga “60% (A), - (B)” ndryshohen në “60% (A), 50 % (B), 50% (S)”;
- d)** Intensiteti sipas përdorimit, nga “0.75 (A), - (B)” ndryshohen në “0.75 (A), Sipas legjislacionit sektorial në fuqi (B), 1.0 (S)”
- e)** Zenia e territorit: nga “Bazuar tek K.Sh.T. e propozuar, zënia e territorit ndodh sipas përdorimeve të lejuara dhe duhet të ruaj raportin e propozuar ndërmjet përdorimeve.” ndryshohen në
“Bazuar tek K.Sh.T. e propozuar, zënia e territorit ndodh sipas përdorimeve të lejuara dhe duhet të ruaj raportin e propozuar ndërmjet përdorimeve. Kategoria bazë e përdorimit të tokës dhe strukturave në të A.Banim dhe S.Sherbime, janë brenda zonave të shpallura të urbanizuara nga Vendimi nr 5 i KKT në 2015, dhe për parcelat truall brenda njësisë strukturore. Përdorimi i tokës dhe strukturave në të për kategorinë bazë A. Banim është parashikuar të përfshijë 90% përdorim toke në funksion të banimit, dhe funksionet e lejuara në kuadër të kategorisë bazë S. Shërbime të cilat plotësojnë nevojat e përditshme të banorëve: Këto shërbime mund të përfshijnë, por nuk kufizohen në : njësi të vogla tregëtare (ushqimore/ veshmbathje, etj), kafene/ restorante të vogla. Funksionet e lejuara në kuadër të kategorië bazë S.Shërbime mund të përfshijnë edhe funksione të tjera, përtej atyre që plotësojnë nevojat e përditshme të banorëve në afërsi të tyre”
- f)** Kushte të tjera: nga “Zhvillim me PDV. PDV mund të hartohet në mënyrë të fazuar, pra duke kryer një nënndarje të njësisë për qëllime të hartimit të PDV-ve.” ndryshohen në “ – “



96. Në Pasaportën e njësisë strukturore SH112.UB

- a) *Sipërfaqja e përgjithshme, nga “281,958 m²”, ndryshon në “ _____ m²”;*

97. Në Pasaportën e njësisë strukturore SH112/1.UB

- a) *Sipërfaqja e përgjithshme, nga “281,958 m²”, ndryshon në “ _____ m²”;*
- b) *Përshkrimi i Njësisë Strukturore: “Njësi strukturore qendrore e qytetit të Shkodrës me akses të lehtë në liqen dhe Lumin Buna. PDV duhet të parashikojë krijimin e hapësirave dhe strukturave cilësore publike. Strukturat e ndërtuara përgjatë rrugëve kryesore duhet të krijojnë vazhdimësi të frontit duke ruajtur vijën e ndërtimit ekzistues. Këto struktura duhet të parashikojnë shërbime dhe përdorime publike në katin përdhe.”*
- c) *Zënia e territorit: “Bazuar tek K.Sh.T. e propozuar, zënia e territorit ndodh sipas përdorimeve të lejuara dhe duhet të ruaj raportet e propozuara ndërmjet përdorimeve. Në këtë kategorizim do të përfshihen të gjitha ato zhvillime të lejuara që bëhen për qëllime banimi, të përhershëm ose të përkohshëm. Në zonat ku funksioni i propozuar është përcaktuar A4. Banim dhe Shërbim, shërbimet mund të përfshijnë, por nuk kufizohen në: njësi të vogla tregëtare (ushqimore/ veshmbathje/ librari, etj), zyra për profesionet e lira (dentist, rrobaqepës, jurist, parukieri, këpucar, etj), kafene/ restorante të vogla. Lejohen funksione të shërbime institucionale dhe ambjente të ndryshme për qëllime publike institucionale.”*
- d) *Përqindjet e propozuara sipas përdorimit: “15% (KSHR), 15% (KSHP), 50% (A), 17 % (S), 3 % (IN)”;*
- e) *Lartësia maksimale në kate: “7”;*
- f) *Përdorime të ndaluara: “-“*
- g) *Kufizime ligjore: “Zhvillim me PDV.”;*
- h) *Kushte të tjera: “Zhvillim me PDV.”;*
- i) *Koordinatat e njësisë jepen në Shtojcën II*



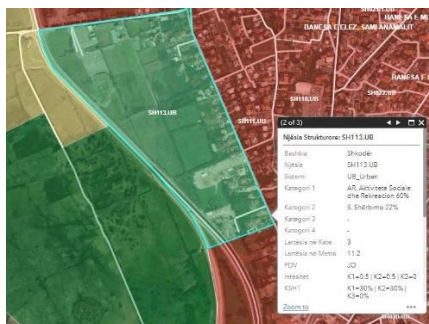
98. Në Pasaportën e njësisë strukturore SH112/2.UB

- a) *Treguesit e zhvillimit të njësisë strukturore SH112/2.UB janë të njëjtë me ato të njësisë SH112.UB, me përjashtim të pikave si mëposhtë, të cilat për njësinë SH112/2.UB janë:*
- b) *Sipërfaqja e përgjithshme, “ _____ m²”;*
- c) *Përshkrimi i Njësisë Strukturore: “Njësi strukturore qendrore e qytetit të Shkodrës me akses të lehtë në liqen dhe Lumin Buna. PDV duhet të parashikojë krijimin e hapësirave dhe strukturave cilësore publike. Strukturat e ndërtuara përgjatë rrugëve kryesore duhet të krijojnë vazhdimësi të frontit duke ruajtur vijën e ndërtimit ekzistues. Këto struktura duhet të parashikojnë shërbime dhe përdorime publike në katin përdhe.”*
- d) *Zënia e territorit: “Bazuar tek K.Sh.T. e propozuar, zënia e territorit ndodh sipas përdorimeve të lejuara dhe duhet të ruaj raportet e propozuara ndërmjet përdorimeve. Në këtë kategorizim do të përfshihen të gjitha ato zhvillime të lejuara që bëhen për qëllime banimi, të përhershëm ose të përkohshëm. Në zonat ku funksioni i propozuar është përcaktuar A4. Banim dhe Shërbim, shërbimet mund të përfshijnë, por nuk kufizohen në: njësi të vogla tregëtare (ushqimore/ veshmbathje/ librari, etj), zyra për profesionet e lira (dentist, rrobaqepës, jurist, parukieri, këpucar, etj), kafene/ restorante të vogla. Lejohen funksione të shërbime institucionale dhe ambiente të ndryshme për qëllime publike institucionale.”*
- e) *Përqindjet e propozuara sipas përdorimit: “15% (KSHR), 15% (KSHP), 50% (A), 17 % (S), 3 % (IN)”;*
- f) *Lartësia maksimale në kate: “14”;*
- g) *Lartësia maksimale në metra: “45.3”;*
- h) *Intensiteti sipas përdorimit: 6.0 (A), 2.0 (S), 1.0 (IN)”;*
- i) *Përdorime të ndaluara: nga: “-“*
- j) *Kufizime ligjore, nga “Zhvillim me PDV.”;*
- k) *Kushte të tjera, nga “-” ndryshon në “Zhvillim me PDV. Në këtë njësi, parcela minimale për çdo zhvillim mbi 7 kate është 4000m²”;*
- l) *Koordinatat e njësisë jepen në Shtojcën II*



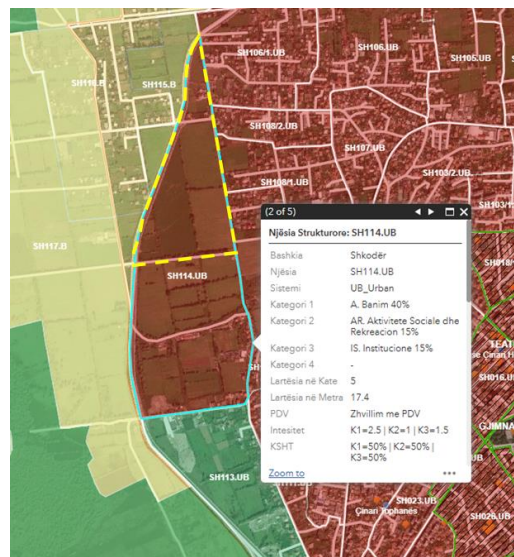
99. Në Pasaportën e njësisë strukturore SH113.UB:

- a) Përdorimet e lejuara, nga “Aktivitete sociale dhe rekreative (AR), Shërbime (S)” ndryshojnë në “Aktivitete sociale dhe rekreative (AR), Shërbime (S), Banim (A), Infrastrukturë (IN)”;
- b) Përqindjet e propozuara sipas përdorimit, nga “60 % (AR), 22 % (S)” ndryshohen në “20% (AR), 22% (S), 35% (A), 5% (IN)”;
- c) KSHT sipas përdorimit, nga “30% (AR), 30% (S)” ndryshon në “30% (AR), 30% (S), 40% (A), 30% (IN)”;
- d) Intensiteti sipas përdorimit, nga “0.5 (AR), 0.5 (S)” ndryshon në “0.5 (AR), 0.5 (S), 6.0 (A), 0.5 (IN)”;
- e) Lartësia maksimale në kate, nga “3 + nënçati” ndryshon në “14”;
- f) Lartësia maksimale në metra, nga “11.2” ndryshon në “45.3”;
- g) Kushte të tjera, nga “-” ndryshon në “Zhvillim me PDV. Në këtë njësi, parcela minimale për çdo zhvillim mbi 6 kate është 4000m². ”;
- h) Përshkrimi i njësisë strukturore, shtohet fjalia “Në këtë njësi parashikohet ndërtimi i një terminali dytësor të Autobuzëve, dhe duhet të parashikohet edhe lidhja e tij me infrastrukturën rrugore të qytetit”;
- i) Koordinatat e njësisë jepen në Shtojcën II



100. Në Pasaportën e njësisë strukturore SH114.UB:

- b)** Sipërfaqja e përgjithshme, nga “596,971.32 m²”, ndryshon në “_____ m²”;
- c)** Përdorimet e lejuara, nga “Banim (A), Aktivitete sociale dhe rekreative (AR), Institucione (IS)” ndryshojnë në Banim (A), Aktivitete sociale dhe rekreative (AR), Institucione (IS), Shërbime (S);
- d)** Përqindjet e propozuara sipas përdorimit, nga “40% (A), 15 % (AR), 15 % (IS)” ndryshohen në “40% (A), 10% (AR), 10% (IS), 10% (S)”;
- e)** KSHT sipas përdorimit, nga “50% (A), 50% (AR), 50% (IS)” ndryshon në “40% (A), 30% (AR), 50% (IS), 50% (S)”;
- f)** Intensiteti sipas përdorimit, nga “2.5 (A), 1.0 (AR), 1.5 (IS)” ndryshon në “6.0 (A), 1.0 (AR), 1.5 (IS), 1.0 (S)”;
- g)** Lartësia maksimale në kate, nga “5” ndryshon në “14”;
- h)** Lartësia maksimale në metra, nga “17.4” ndryshon në “45.3”;
- i)** Kufizime ligjore, nga “Zhvillim me PDV. Kjo zonë është subject I zhvillimit me kushte dhe ky lloj zhvillimi mund të ndodhë vetëm pasi këshilli bashkiak të ketë miratuar studimin për programin e zhvillimit me kusht për këtë zonë. Dy kate bonus për intesitet ndërtimi me kusht. Njësitë e përcaktuara me PDV mund të hartohet duke kryer një nëndarje të njësisë për qëllime të hartimit të PDV-ve” ndryshon në “Zhvillim me PDV. Njësitë e përcaktuara me PDV mund të hartohet duke kryer një nëndarje të njësisë për qëllime të hartimit të PDV-ve”;
- j)** Kushte të tjera, nga “-” ndryshon në “Zhvillim me PDV. Në këtë njësi, parcela minimale për çdo zhvillim mbi 6 kate është 4000m²”;
- k)** Koordinatat e njësisë jepen në Shtojcën II

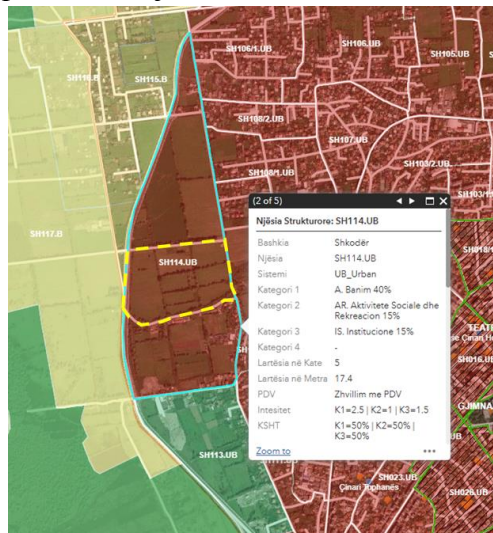


101. Në Kreun XV shtohet njësia strukturore SH114/1.UB:

m) Treguesit e zhvillimit të njësisë strukturore SH114/1.UB janë të njëjtë me ato të njësisë SH114.UB, me përjashtim të pikave si mëposhtë, të cilat për njësinë SH114/1.UB janë:

- i. *Sipërfaqja e përgjithshme: _____ m²;*
- ii. *Përdorimet e lejuara: Banim (A), Aktivitete sociale dhe rekreative (AR), Institucione (IS), Shërbime (S);*
- iii. *Përqindjet e propozuara sipas përdorimit: 40% (A), 10% (AR), 10% (IS), 10% (S);*
- iv. *Intensiteti sipas përdorimit Banim (A), K1 = 6.0; Aktivitete sociale dhe rekreative (AR), K2 = 1.0; Institucione (IS), K3= 1.5; Shërbime (S), K4 = 1.0;*
- v. *KSHT sipas përdorimit Banim (A), K1 = 40%; Aktivitete sociale dhe rekreative (AR), K2 = 30%; Institucione (IS), K3= 50%; Shërbime (S), K4 = 50%;*
- vi. *KSHT sipas përdorimit Shërbime (S), K2 = 60%;*
- vii. *Lartësia maksimale në kate: 14;*
- viii. *Lartësia maksimale në metra: 45.3;*
- ix. *Kufizime ligjore: Zhvillim me PDV. Njësitë e përcaktuara me PDV mund të hartohet duke kryer një nëndarje të njësisë për qëllime të hartimit të PDV-ve;*
- x. *Kushte të tjera: Zhvillim me PDV. Në këtë njësi, parcela minimale për çdo zhvillim mbi 6 kate është 4000m²;*

n) Koordinatat e njësisë jepen në Shtojcën II

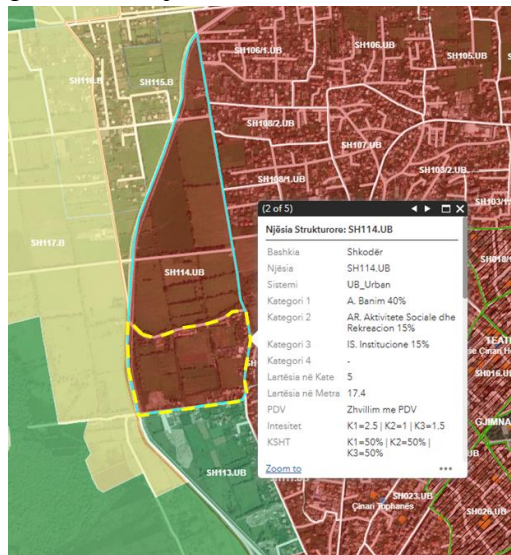


102. Në Kreun XV shtohet njësia strukturore SH114/2.UB:

a) Treguesit e zhvillimit të njësisë strukturore SH114/2.UB janë të njëjtë me ato të njësisë SH114.UB, me përjashtim të pikave si mëposhtë, të cilat për njësinë SH114/2.UB janë:

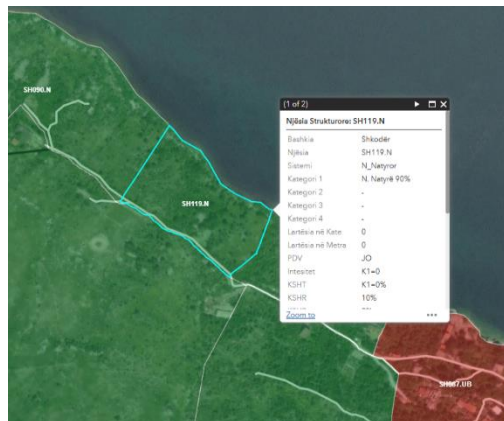
- i. Sipërfaqja e përgjithshme: _____ m²;
- ii. Përdorimet e lejuara: Banim (A), Aktivitete sociale dhe rekreative (AR), Institucione (IS), Shërbime (S);
- iii. Përqindjet e propozuara sipas përdorimit: 40% (A), 10% (AR), 10% (IS), 10% (S);
- iv. Intensiteti sipas përdorimit Banim (A), K1 = 6.0; Aktivitete sociale dhe rekreative (AR), K2 = 1.0; Institucione (IS), K3= 1.5; Shërbime (S), K4 = 1.0;
- v. KSHT sipas përdorimit Banim (A), K1 = 40%; Aktivitete sociale dhe rekreative (AR), K2 = 30%; Institucione (IS), K3= 50%; Shërbime (S), K4 = 50%;
- vi. KSHT sipas përdorimit Shërbime (S), K2 = 60%;
- vii. Lartësia maksimale në kate: 14;
- viii. Lartësia maksimale në metra: 45.3;
- ix. Kufizime ligjore: Zhvillim me PDV. Njësitë e përcaktuara me PDV mund të hartohet duke kryer një nëndarje të njësisë për qëllime të hartimit të PDV-ve;
- x. Kushte të tjera: Zhvillim me PDV. Në këtë njësi, parcela minimale për çdo zhvillim mbi 6 kate është 4000m²;

b) Koordinatat e njësisë jepen në Shtojcën II.



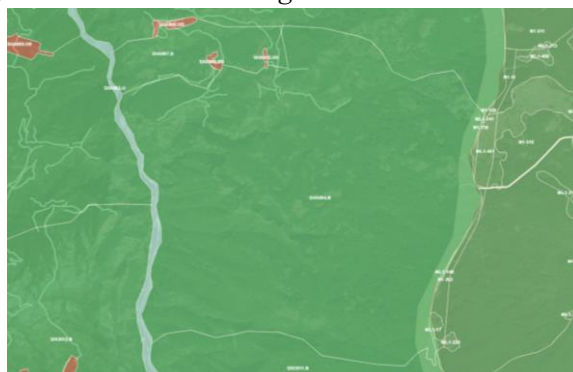
103. Nën Pasaportën e njësisë strukturore SH119.N:

- a) Përdorime të lejuara, nga “Natyre (N)” ndryshon në “Natyre (N), Shërbime (S)”;
- b) Përqindjet e propozuara sipas përdorimit, nga “90% (N)” ndryshohen në “45% (N), 40% (S)”;
- c) KSHT sipas përdorimit, nga “0% (N)” ndryshon në “0% (N), 40% (S)”;
- d) Intensiteti sipas përdorimit, nga “0 (N)” ndryshon në “0 (N), 1 (S)”;
- e) Lartësia maksimale në kate, nga “0” ndryshon në “1”;
- f) Lartësia maksimale në metra, nga “0” ndryshon në “5”;
- g) Përdorime të kushtëzuara, nga “Respektimi I dispozitave ligjore sektoriale dhe rregullores.” ndryshon në “Sipas përcaktimeve të lejes zhvillimore miratuar në Këshillin Kombëtar të Territorit”;
- h) Përdorime të ndaluara, nga “Industri e rëndë, Banim, Shërbime” ndryshon në “Industri e rëndë, Banim”;
- i) Kushte të tjera, nga “-” ndryshon në “Autoriteti që shqyrton aplikimet për leje zhvillimi/ndërtimit në këtë njësi është Këshilli Kombëtar i Territorit, në kushtet kur ky territor është Zonë e Mbrojtur Mjedisore. Zhvillim me PDZRK”;
- j) Koordinatat e njësisë jepen në Shtojcën II



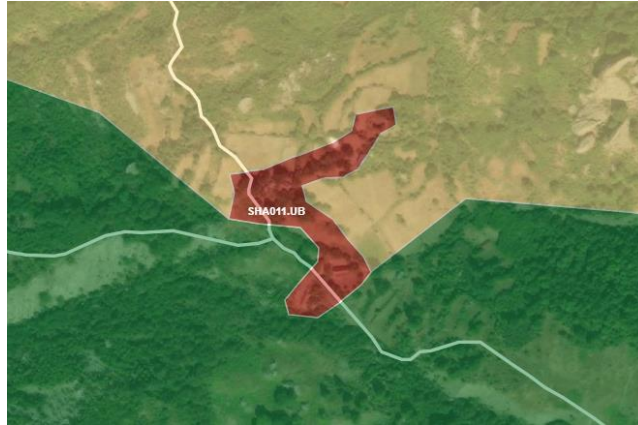
104. Nën Pasaportën e njësisë strukturore SHA004.N

- a) Përdorimet e lejuara, nga “Natyre (N)” ndryshojnë në “Natyre (N), Ekonomi Bujqësore (EB)”;
- b) Përqindjet e propozuara sipas përdorimit, nga “90%(N)” ndryshohen në “85% (N), 5%(EB)”;
- c) KSHT sipas përdorimit, nga “0%(N)” ndryshohen në “0% (N), 15%(EB)”;
- d) Intensiteti sipas përdorimit, nga “0 (N)” ndryshohen në “0 (N), 0.35(EB)”;
- e) Lartësia maksimale në kate, nga “0” ndryshon në “2+nënçati”;
- f) Përdorime të kushtëzuara: Ndërtimet në tokën bujqësore janë të kushtëzuara sipas neneve të kësaj rregulloreje dhe sipas dispozitave ligjore sektoriale. Funkcionet e lejuara në kuadër të kategorisë bazë Ekonomi Bujqësore (EB), janë ato të lidhura me Agroturizmin.



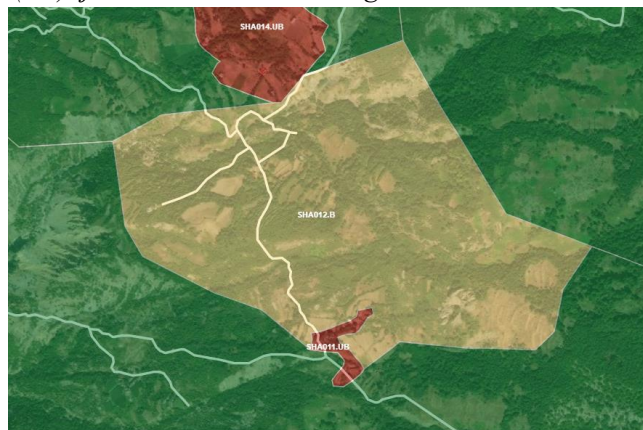
105. Nën Pasaportën e njësisë strukturore SHA011.UB

- a) Përdorimet e lejuara, nga “Banim(A), Bujqësi(B)” ndryshojnë në “Banim(A), Bujqësi(B), Ekonomi Bujqësore (EB)”;
- b) Përqindjet e propozuara sipas përdorimit, nga “50%(A), 40%(B)” ndryshohen në “50%(A), 30%(B), 10%(EB)”;
- c) KSHT sipas përdorimit, nga “50%(A), 0%(B)” ndryshohen në “50%(A), 15%(B), 15%(EB)”;
- d) Intensiteti sipas përdorimit, nga “0.5(A), 0(B)” ndryshohen në “0.5(A), Sipas legjislacionit sektorial në fuqi (B), 0.35(EB)”;
- e) Përdorime të kushtëzuar: Ndërtimet në tokën bujqësore janë të kushtëzuara sipas neneve të kësaj rregulloreje dhe sipas dispozitave ligjore sektoriale. Funkcionet e lejuara në kuadër të kategorisë bazë Ekonomi Bujqësore (EB), janë ato të lidhura me Agroturizmin.



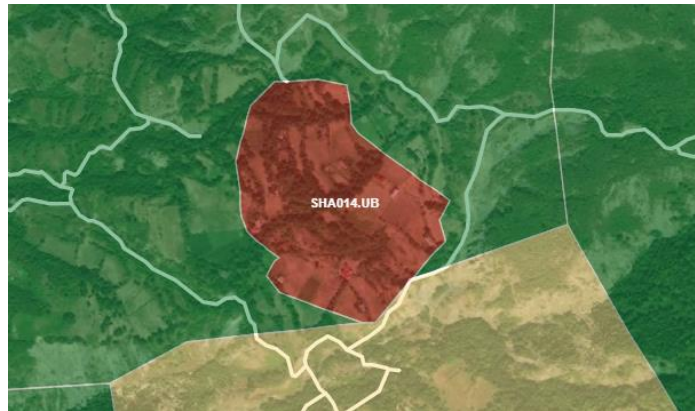
106. Nën Pasaportën e njësisë strukturore SHA012.B

- a) Përdorimet e lejuara, nga “Bujqësi(B), Natyrë(N)” ndryshojnë në “Bujqësi(B), Natyrë (N), Ekonomi Bujqësore (EB)”;
- b) Përqindjet e propozuara sipas përdorimit, nga “50%(B), 50%(N)” ndryshohen në “35%(B), 50%(N), 5%(EB)”;
- c) KSHT sipas përdorimit, nga “0%(B), 0%(N)” ndryshohen në “15%(B), 0%(N), 15%(EB)”;
- d) Intensiteti sipas përdorimit, nga “0(B), 0(N)” ndryshohen në “Sipas legjislacionit sektorial në fuqi (B), 0(N), 0.35(EB)”;
- e) Lartësia maksimale në kate, nga “-” ndryshon në “2+nënçati”;
- f) Përdorime të kushtëzuar: Ndërtimet në tokën bujqësore janë të kushtëzuara sipas neneve të kësaj rregulloreje dhe sipas dispozitave ligjore sektoriale. Funkcionet e lejuara në kuadër të kategorisë bazë Ekonomi Bujqësore (EB), janë ato të lidhura me Agroturizmin.



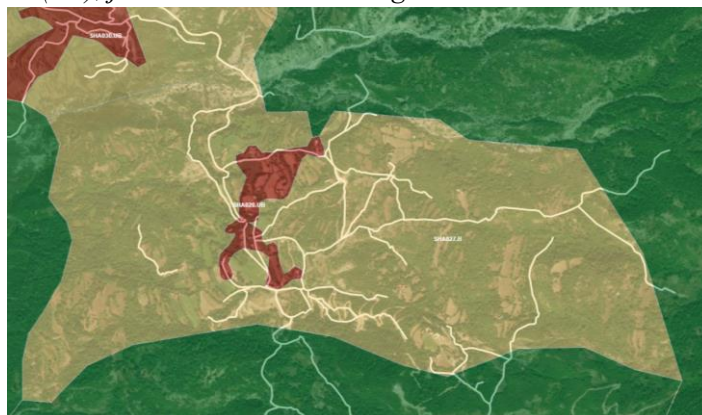
107. Në Pasaportën e njësisë strukturore SHA014.UB

- a) Përdorimet e lejuara, nga "Banim(A), Bujqësi(B), Shërbime(S)" ndryshojnë në "Banim(A), Bujqësi(B), Shërbime(S), Ekonomi Bujqësore (EB)";
- b) Përqindjet e propozuara sipas përdorimit, nga "25%(A), 50%(B), 15%(S)" ndryshohen në "25%(A), 40%(B), 15%(S), 10%(EB)";
- c) KSHT sipas përdorimit, nga "50%(A), 0%(B), 50%(S)" ndryshohen në "50%(A), 20%(B), 50%(S), 20%(EB)";
- d) Intensiteti sipas përdorimit, nga "0.5(A), 0(B), 0.5(S)" ndryshohen në "0.5(A), Sipas legjislacionit sektorial në fuqi(B), 0.5(S), 0.5(EB)";
- e) Përdorime të kushtëzuara: Ndërtimet në tokën bujqësore janë të kushtëzuara sipas neneve të kësaj rregulloreje dhe sipas dispozitave ligjore sektoriale. Funkcionet e lejuara në kuadër të kategorisë bazë Ekonomi Bujqësore (EB), janë ato të lidhura me Agroturizmin.



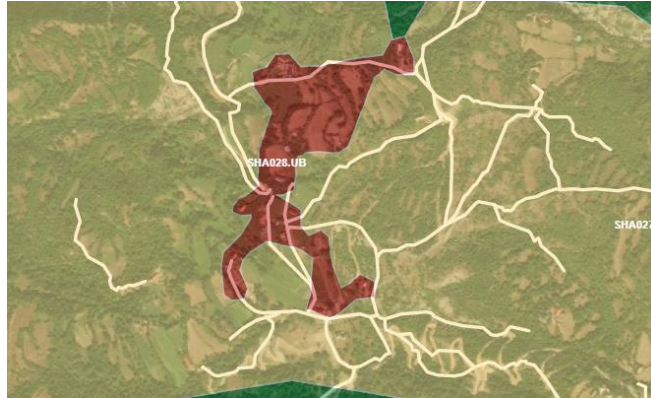
108. Në Pasaportën e njësisë strukturore SHA027.B

- a) Përdorimet e lejuara, nga "Bujqësi(B), Natyrë(N)" ndryshojnë në "Bujqësi(B), Natyrë (N), Ekonomi Bujqësore (EB)";
- b) Përqindjet e propozuara sipas përdorimit, nga "50%(B), 40%(N)" ndryshohen në "40%(B), 40%(N), 10%(EB)";
- c) KSHT sipas përdorimit, nga "0%(B), 0%(N)" ndryshohen në "15%(B), 0%(N), 15%(EB)";
- d) Intensiteti sipas përdorimit, nga "0(B), 0(N)" ndryshohen në "Sipas legjislacionit sektorial në fuqi (B), 0(N), 0.35(EB)";
- e) Lartësia maksimale në kate, nga "-" ndryshon në "2+nënçati";
- f) Përdorime të kushtëzuara: Ndërtimet në tokën bujqësore janë të kushtëzuara sipas neneve të kësaj rregulloreje dhe sipas dispozitave ligjore sektoriale. Funkcionet e lejuara në kuadër të kategorisë bazë Ekonomi Bujqësore (EB), janë ato të lidhura me Agroturizmin.



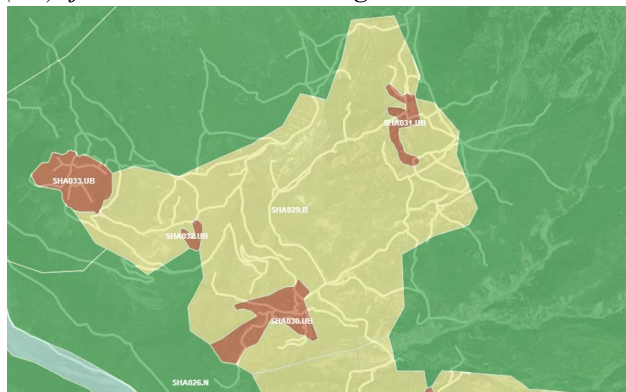
109. Nën Pasaportën e njësisë strukturore SHA028.UB

- a) Përdorimet e lejuara, nga “Banim(A), Bujqësi(B)” ndryshojnë në “Banim(A), Bujqësi(B), Ekonomi Bujqësore (EB)”;
- b) Përqindjet e propozuara sipas përdorimit, nga “10%(A), 50%(B)” ndryshohen në “10%(A), 40%(B), 10%(EB)”;
- c) KSHT sipas përdorimit, nga “40%(A), 0%(B)” ndryshohen në “40%(A), 15%(B), 15%(EB)”;
- d) Intensiteti sipas përdorimit, nga “0.25(A), 0(B)” ndryshohen në “0.25(A), Sipas legjislacionit sektorial në fuqi (B), 0.25(EB)”;
- e) Përdorime të kushtëzuara: Ndërtimet në tokën bujqësore janë të kushtëzuara sipas neneve të kësaj rregulloreje dhe sipas dispozitave ligjore sektoriale. Funkcionet e lejuara në kuadër të kategorisë bazë Ekonomi Bujqësore (EB), janë ato të lidhura me Agroturizmin.



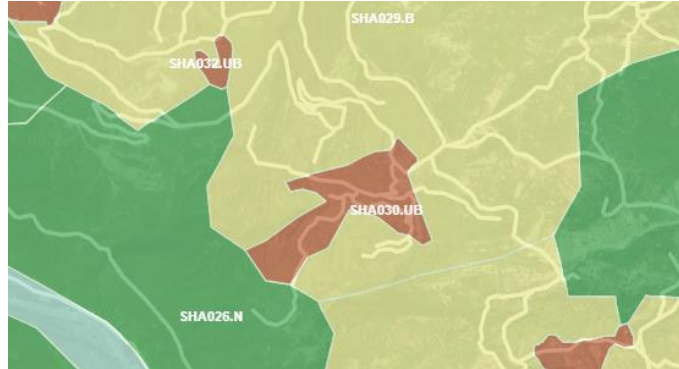
110. Nën Pasaportën e njësisë strukturore SHA029.B

- a) Përdorimet e lejuara, nga “Bujqësi(B), Natyrë(N), Banim(A)” ndryshojnë në “Bujqësi(B), Natyrë (N), Banim(A), Ekonomi Bujqësore (EB)”;
- b) Përqindjet e propozuara sipas përdorimit, nga “35%(B), 45%(N), 10%(A)” ndryshohen në “30%(B), 45%(N), 10%(A), 5%(EB)”;
- c) KSHT sipas përdorimit, nga “5%(B), 0%(N), 50%(A)” ndryshohen në “15%(B), 0%(N), 50%(A), 15%(EB)”;
- d) Intensiteti sipas përdorimit, nga “0(B), 0(N), 0.25(A)” ndryshohen në “Sipas legjislacionit sektorial në fuqi (B), 0(N), 0.25(A), 0.25(EB)”;
- e) Lartësia maksimale në kate, nga “-” ndryshon në “2+nënçati”;
- f) Përdorime të kushtëzuara: Ndërtimet në tokën bujqësore janë të kushtëzuara sipas neneve të kësaj rregulloreje dhe sipas dispozitave ligjore sektoriale. Funkcionet e lejuara në kuadër të kategorisë bazë Ekonomi Bujqësore (EB), janë ato të lidhura me Agroturizmin.



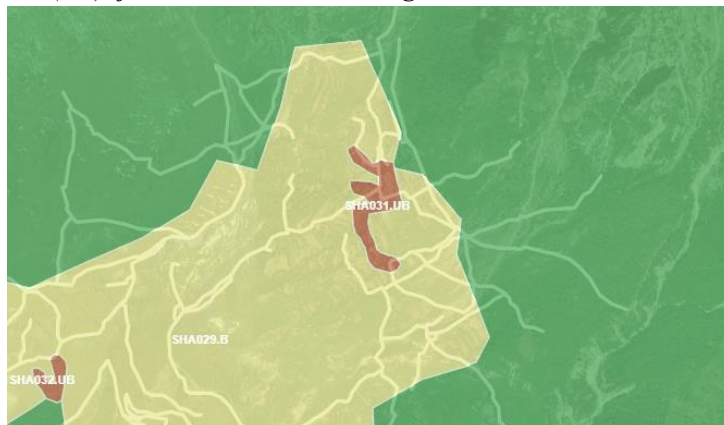
111. Nën Pasaportën e njësisë strukturore SHA030.UB

- a) Përdorimet e lejuara, nga "Banim(A), Bujqësi(B)" ndryshojnë në "Banim(A), Bujqësi(B), Ekonomi Bujqësore (EB)";
- b) Përqindjet e propozuara sipas përdorimit, nga "30%(A), 60%(B)" ndryshohen në "30%(A), 55%(B), 5%(EB)";
- c) KSHT sipas përdorimit, nga "50%(A), 0%(B)" ndryshohen në "50%(A), 15%(B), 15%(EB)";
- d) Intensiteti sipas përdorimit, nga "0.5(A), 0(B)" ndryshohen në "0.5(A), Sipas legjislacionit sektorial në fuqi (B), 0.25(EB)",
- e) Përdorime të kushtëzuar: Ndërtimet në tokën bujqësore janë të kushtëzuara sipas neneve të kësaj rregulloreje dhe sipas dispozitave ligjore sektoriale. Funkcionet e lejuara në kuadër të kategorisë bazë Ekonomi Bujqësore (EB), janë ato të lidhura me Agroturizmin.



112. Nën Pasaportën e njësisë strukturore SHA031.UB

- a) Përdorimet e lejuara, nga "Banim(A), Bujqësi(B)" ndryshojnë në "Banim(A), Bujqësi(B), Ekonomi Bujqësore (EB)";
- b) Përqindjet e propozuara sipas përdorimit, nga "30%(A), 60%(B)" ndryshohen në "30%(A), 55%(B), 5%(EB)";
- c) KSHT sipas përdorimit, nga "50%(A), 0%(B)" ndryshohen në "50%(A), 15%(B), 15%(EB)";
- d) Intensiteti sipas përdorimit, nga "0.5(A), 0(B)" ndryshohen në "0.5(A), Sipas legjislacionit sektorial në fuqi (B), 0.25(EB)",
- e) Përdorime të kushtëzuar: Ndërtimet në tokën bujqësore janë të kushtëzuara sipas neneve të kësaj rregulloreje dhe sipas dispozitave ligjore sektoriale. Funkcionet e lejuara në kuadër të kategorisë bazë Ekonomi Bujqësore (EB), janë ato të lidhura me Agroturizmin.



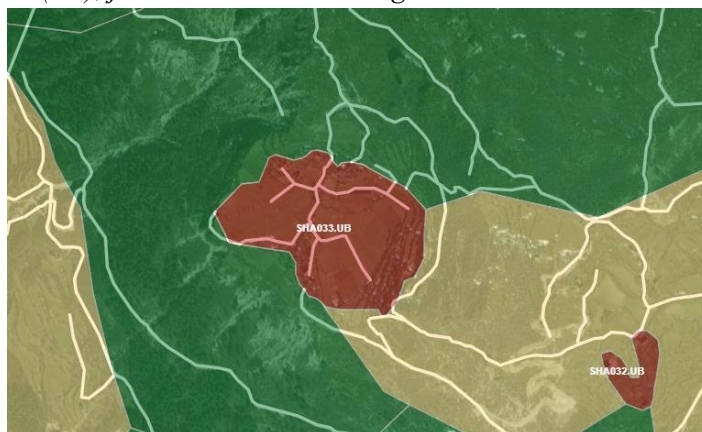
113. Nën Pasaportën e njësisë strukturore SHA032.UB

- a) Përdorimet e lejuara, nga “Banim(A), Bujqësi(B)” ndryshojnë në “Banim(A), Bujqësi(B), Ekonomi Bujqësore (EB)”;
- b) Përqindjet e propozuara sipas përdorimit, nga “30%(A), 60%(B)” ndryshohen në “30%(A), 45%(B), 5%(EB)”;
- c) KSHT sipas përdorimit, nga “50%(A), 0%(B)” ndryshohen në “50%(A), 15%(B), 15%(EB)”;
- d) Intensiteti sipas përdorimit, nga “0.5(A), 0(B)” ndryshohen në “0.5(A), Sipas legjislacionit sektorial në fuqi (B), 0.25(EB)”;
- e) Përdorime të kushtëzuar: Ndërtimet në tokën bujqësore janë të kushtëzuara sipas neneve të kësaj rregulloreje dhe sipas dispozitave ligjore sektoriale. Funkcionet e lejuara në kuadër të kategorisë bazë Ekonomi Bujqësore (EB), janë ato të lidhura me Agroturizmin.



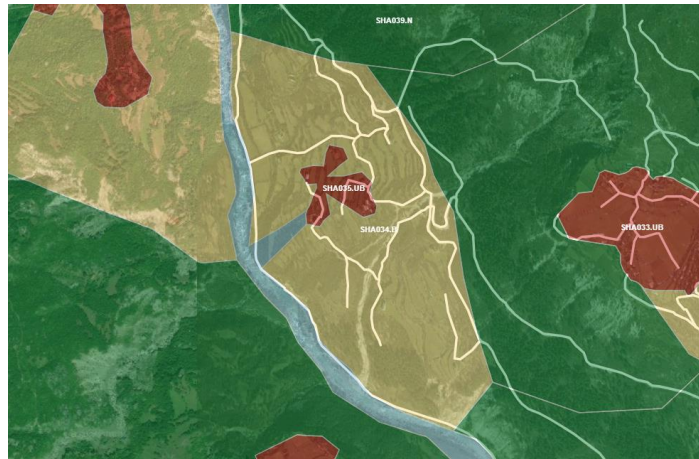
114. Nën Pasaportën e njësisë strukturore SHA033.UB

- a) Përdorimet e lejuara, nga “Banim(A), Bujqësi(B)” ndryshojnë në “Banim(A), Bujqësi(B), Ekonomi Bujqësore (EB)”;
- b) Përqindjet e propozuara sipas përdorimit, nga “25%(A), 65%(B)” ndryshohen në “25%(A), 60%(B), 5%(EB)”;
- c) KSHT sipas përdorimit, nga “50%(A), 0%(B)” ndryshohen në “50%(A), 15%(B), 15%(EB)”;
- d) Intensiteti sipas përdorimit, nga “0.5(A), 0(B)” ndryshohen në “0.5(A), Sipas legjislacionit sektorial në fuqi (B), 0.25(EB)”;
- e) Përdorime të kushtëzuar: Ndërtimet në tokën bujqësore janë të kushtëzuara sipas neneve të kësaj rregulloreje dhe sipas dispozitave ligjore sektoriale. Funkcionet e lejuara në kuadër të kategorisë bazë Ekonomi Bujqësore (EB), janë ato të lidhura me Agroturizmin.



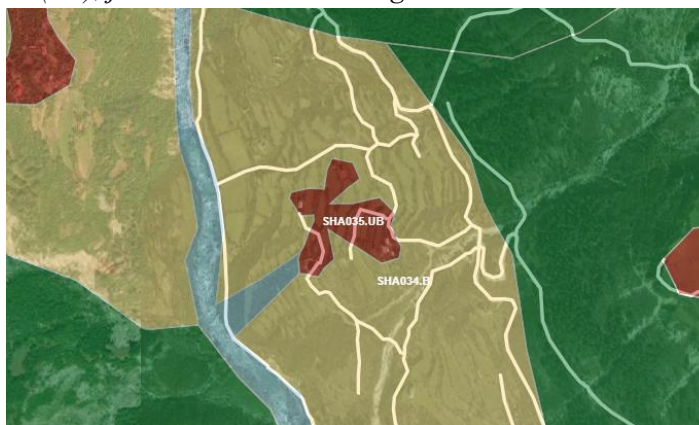
115. Nën Pasaportën e njësisë strukturore SHA034.B

- a) Përdorimet e lejuara, nga “Bujqësi(B), Natyrë(N)” ndryshojnë në “Bujqësi(B), Natyrë (N), Ekonomi Bujqësore (EB)”;
- b) Përqindjet e propozuara sipas përdorimit, nga “70%(B), 20%(N)” ndryshohen në “60%(B), 20%(N), 10%(EB)”;
- c) KSHT sipas përdorimit, nga “-(B), -(N)” ndryshohen në “15%(B), 0%(N), 15%(EB)”;
- d) Intensiteti sipas përdorimit, nga “-(B), -(N)” ndryshohen në “Sipas legjislacionit sektorial në fuqi (B), 0(N), 0.35(EB)”;
- e) Lartësia maksimale në kate, nga “-” ndryshon në “2+nënçati”;
- f) Përdorime të kushtëzuara: Ndërtimet në tokën bujqësore janë të kushtëzuara sipas neneve të kësaj rregulloreje dhe sipas dispozitave ligjore sektoriale. Funkcionet e lejuara në kuadër të kategorisë bazë Ekonomi Bujqësore (EB), janë ato të lidhura me Agroturizmin.



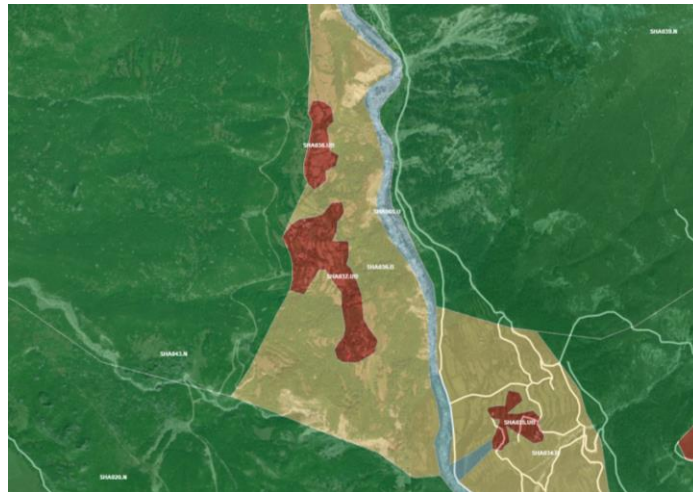
116. Nën Pasaportën e njësisë strukturore SHA035.UB

- a) Përdorimet e lejuara, nga “Banim(A), Bujqësi(B)” ndryshojnë në “Banim(A), Bujqësi(B), Ekonomi Bujqësore (EB)”;
- b) Përqindjet e propozuara sipas përdorimit, nga “45%(A), 45%(B)” ndryshohen në “45%(A), 35%(B), 10%(EB)”;
- c) KSHT sipas përdorimit, nga “50%(A), 0%(B)” ndryshohen në “50%(A), 15%(B), 15%(EB)”;
- d) Intensiteti sipas përdorimit, nga “0.5(A), 0(B)” ndryshohen në “0.5(A), Sipas legjislacionit sektorial në fuqi (B), 0.25(EB)”;
- e) Përdorime të kushtëzuara: Ndërtimet në tokën bujqësore janë të kushtëzuara sipas neneve të kësaj rregulloreje dhe sipas dispozitave ligjore sektoriale. Funkcionet e lejuara në kuadër të kategorisë bazë Ekonomi Bujqësore (EB), janë ato të lidhura me Agroturizmin.



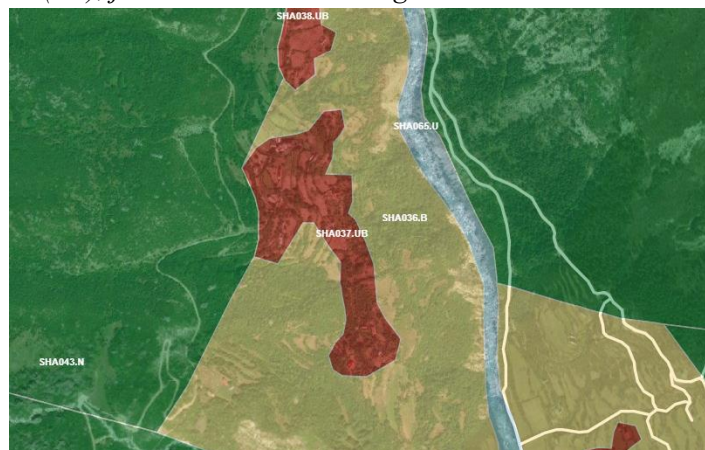
117. Nën Pasaportën e njësisë strukturore SHA036.B

- g)** Përdorimet e lejuara, nga “Bujqësi(B), Natyrë(N)” ndryshojnë në “Bujqësi(B), Natyrë (N), Ekonomi Bujqësore (EB)”;
- h)** Përqindjet e propozuara sipas përdorimit, nga “70%(B), 20%(N)” ndryshohen në “60%(B), 20%(N), 10%(EB)”;
- i)** KSHT sipas përdorimit, nga “-(B), -(N)” ndryshohen në “15%(B), 0%(N), 15%(EB)”;
- j)** Intensiteti sipas përdorimit, nga “-(B), -(N)” ndryshohen në “Sipas legjislacionit sektorial në fuqi (B), 0(N), 0.35(EB)”;
- k)** Lartësia maksimale në kate, nga “-” ndryshon në “2+nënçati”;
- l)** Përdorime të kushtëzuar: Ndërtimet në tokën bujqësore janë të kushtëzuara sipas neneve të kësaj rregulloreje dhe sipas dispozitave ligjore sektoriale. Funkcionet e lejuara në kuadër të kategorisë bazë Ekonomi Bujqësore (EB), janë ato të lidhura me Agroturizmin.



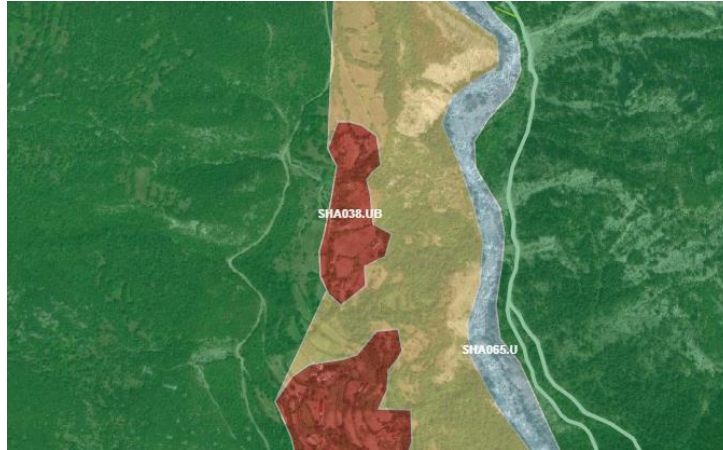
118. Nën Pasaportën e njësisë strukturore SHA037.UB

- a)** Përdorimet e lejuara, nga “Banim(A), Bujqësi(B)” ndryshojnë në “Banim(A), Bujqësi(B), Ekonomi Bujqësore (EB)”;
- b)** Përqindjet e propozuara sipas përdorimit, nga “30%(A), 60%(B)” ndryshohen në “30%(A), 50%(B), 10%(EB)”;
- c)** KSHT sipas përdorimit, nga “50%(A), 0%(B)” ndryshohen në “50%(A), 15%(B), 15%(EB)”;
- d)** Intensiteti sipas përdorimit, nga “0.5(A), 0(B)” ndryshohen në “0.5(A), Sipas legjislacionit sektorial në fuqi (B), 0.25(EB)”;
- e)** Përdorime të kushtëzuar: Ndërtimet në tokën bujqësore janë të kushtëzuara sipas neneve të kësaj rregulloreje dhe sipas dispozitave ligjore sektoriale. Funkcionet e lejuara në kuadër të kategorisë bazë Ekonomi Bujqësore (EB), janë ato të lidhura me Agroturizmin.



119. Në Pasaportën e njësisë strukturore SHA038.UB

- a) Përdorimet e lejuara, nga “Banim(A), Bujqësi(B)” ndryshojnë në “Banim(A), Bujqësi(B), Ekonomi Bujqësore (EB)”;
- b) Përqindjet e propozuara sipas përdorimit, nga “35%(A), 55%(B)” ndryshohen në “35%(A), 45%(B), 10%(EB)”;
- c) KSHT sipas përdorimit, nga “50%(A), 0%(B)” ndryshohen në “50%(A), 15%(B), 15%(EB)”;
- d) Intensiteti sipas përdorimit, nga “0.5(A), 0(B)” ndryshohen në “0.5(A), Sipas legjislacionit sektorial në fuqi (B), 0.25(EB)”;
- e) Përdorime të kushtëzuar: Ndërtimet në tokën bujqësore janë të kushtëzuara sipas neneve të kësaj rregulloreje dhe sipas dispozitave ligjore sektoriale. Funkcionet e lejuara në kuadër të kategorisë bazë Ekonomi Bujqësore (EB), janë ato të lidhura me Agroturizmin.

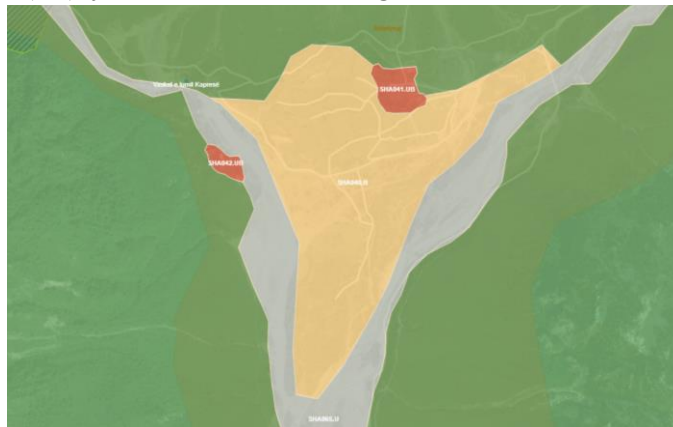


120. Në Pasaportën e njësisë strukturore SHA039.N:

- a) Kushte të tjera, nga “Ndërtimet duhet të ruajnë karakterin lokal të ndërtimit, duhet të jenë me materiale lokale (gur, dru)”, ndryshon në “Restaurimi i ndërtesave ekzistuese në Sistem Natyror dhe Bujqësor, duhet ti përmbahen parashikimeve të Vendimit Nr. 733, datë 8.12.2017 i Këshillit të Ministrave "Për shpalljen e Qendrës Historike të Fshatit Theth, Shkodër e të Zonës së Mbrojtur përreth saj dhe miratimin e rregullores për administrimin e saj”.

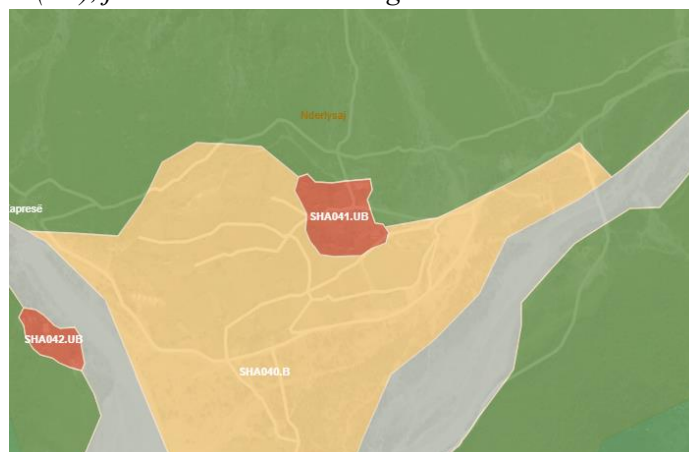
121. Nën Pasaportën e njësisë strukturore SHA040.B

- a) Përdorimet e lejuara, nga “Bujqësi(B), Natyrë(N), Banim(A)” ndryshojnë në “Bujqësi(B), Natyrë (N), Banim(A), Ekonomi Bujqësore (EB)”;
- b) Përqindjet e propozuara sipas përdorimit, nga “30%(B), 45%(N), 15%(A)” ndryshohen në “25%(B), 45%(N), 15%(A), 5%(EB)”;
- c) KSHT sipas përdorimit, nga “0%(B), 0%(N), 20%(A)” ndryshohen në “20%(B), 0%(N), 20%(A), 20%(EB)”;
- d) Intensiteti sipas përdorimit, nga “0(B), 0(N), 0.25(A)” ndryshohen në “Sipas legjislacionit sektorial në fuqi (B), 0(N), 0.25(A), 0.35(EB)”;
- e) Lartësia maksimale në kate, nga “-” ndryshon në “2+nënçati”;
- f) Përdorime të kushtëzuar: Ndërtimet në tokën bujqësore janë të kushtëzuara sipas neneve të kësaj rregulloreje dhe sipas dispozitave ligjore sektoriale. Funkcionet e lejuara në kuadër të kategorisë bazë Ekonomi Bujqësore (EB), janë ato të lidhura me Agroturizmin.



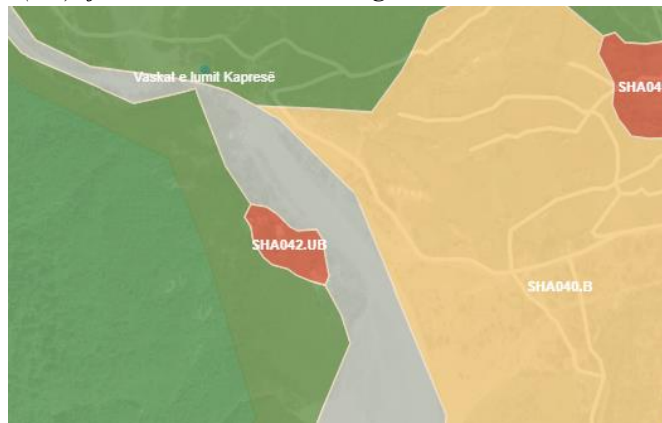
122. Nën Pasaportën e njësisë strukturore SHA041.UB

- a) Përdorimet e lejuara, nga “Banim(A), Bujqësi(B)” ndryshojnë në “Banim(A), Bujqësi(B), Ekonomi Bujqësore (EB)”;
- b) Përqindjet e propozuara sipas përdorimit, nga “45%(A), 45%(B)” ndryshohen në “45%(A), 40%(B), 5%(EB)”;
- c) KSHT sipas përdorimit, nga “50%(A), 0%(B)” ndryshohen në “50%(A), 20%(B), 20%(EB)”;
- d) Intensiteti sipas përdorimit, nga “0.5(A), 0(B)” ndryshohen në “0.5(A), Sipas legjislacionit sektorial në fuqi (B), 0.35(EB)”;
- e) Përdorime të kushtëzuar: Ndërtimet në tokën bujqësore janë të kushtëzuara sipas neneve të kësaj rregulloreje dhe sipas dispozitave ligjore sektoriale. Funkcionet e lejuara në kuadër të kategorisë bazë Ekonomi Bujqësore (EB), janë ato të lidhura me Agroturizmin.



123. Në Pasaportën e njësisë strukturore SHA042.UB

- a) Përdorimet e lejuara, nga “Banim(A), Bujqësi(B)” ndryshojnë në “Banim(A), Bujqësi(B), Ekonomi Bujqësore (EB)”;
- b) Përqindjet e propozuara sipas përdorimit, nga “75%(A), 15%(B)” ndryshohen në “75%(A), 10%(B), 5%(EB)”;
- c) KSHT sipas përdorimit, nga “50%(A), 0%(B)” ndryshohen në “50%(A), 20%(B), 20%(EB)”;
- d) Intensiteti sipas përdorimit, nga “0.5(A), 0(B)” ndryshohen në “0.5(A), Sipas legjislacionit sektorial në fuqi (B), 0.35(EB)”;
- e) Përdorime të kushtëzuar: Ndërtimet në tokën bujqësore janë të kushtëzuara sipas neneve të kësaj rregulloreje dhe sipas dispozitave ligjore sektoriale. Funkcionet e lejuara në kuadër të kategorisë bazë Ekonomi Bujqësore (EB), janë ato të lidhura me Agroturizmin.

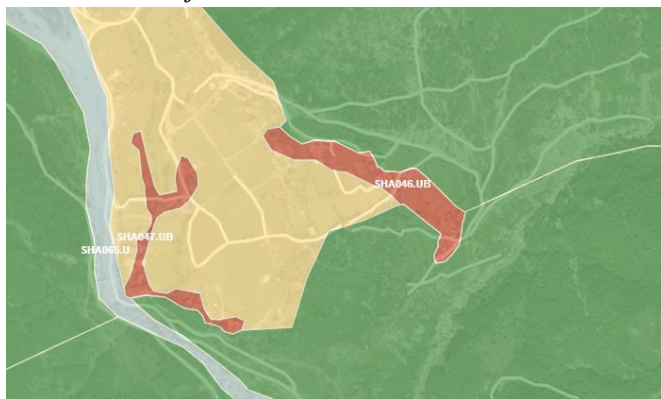


124. Në Pasaportën e njësisë strukturore SHA045.N:

- a) Kushte të tjera, nga “Ndërtimet duhet të ruajnë karakterin lokal të ndërtimit, duhet të jenë me materiale lokale (gur, dru)”, ndryshon në “Restaurimi i ndërtesave ekzistuese në Sistem Natyror dhe Bujqësor, duhet ti përmbahen parashikimeve të Vendimit Nr. 733, datë 8.12.2017 i Këshillit të Ministrave "Për shpalljen e Qendrës Historike të Fshatit Theth, Shkodër e të Zonës së Mbrojtur përreth saj dhe miratimin e rregullores për administrimin e saj”.

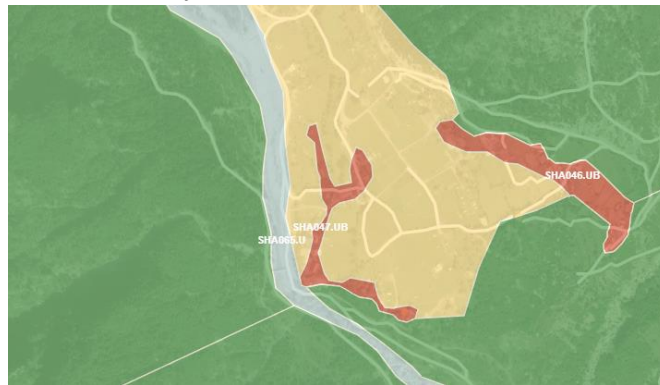
125. Në Pasaportën e njësisë strukturore SHA046.UB

- a) Përdorimet e lejuara, nga “Banim(A), Bujqësi(B)” ndryshojnë në “Banim(A), Bujqësi(B), Ekonomi Bujqësore (EB)”;
- b) Përqindjet e propozuara sipas përdorimit, nga “60%(A), 30%(B)” ndryshohen në “60%(A), 25%(B), 5%(EB)”;
- c) KSHT sipas përdorimit, nga “50%(A), 0%(B)” ndryshohen në “50%(A), 20%(B), 20%(EB)”;
- d) Intensiteti sipas përdorimit, nga “0.5(A), 0(B)” ndryshohen në “0.5(A), Sipas legjislacionit sektorial në fuqi (B), 0.35(EB)”;
- e) Përdorime të kushtëzuar: Ndërtimet në tokën bujqësore janë të kushtëzuara sipas neneve të kësaj rregulloreje dhe sipas dispozitave ligjore sektoriale. Funkcionet e lejuara në kuadër të kategorisë bazë Ekonomi Bujqësore (EB), janë ato të lidhura me Agroturizmin.
- f) Kushte të tjera, nga “Ndërtimet duhet të ruajnë karakterin lokal të ndërtimit, duhet të jenë me materiale lokale (gur, dru)”, ndryshon në “Ndërtimet e reja, restaurimi dhe rikualifikimi i qendres historike duhet ti përmbahen parashikimeve të Vendimit Nr. 733, datë 8.12.2017 i Këshillit të Ministrave "Për shpalljen e Qendrës Historike të Fshatit Theth, Shkodër e të Zonës së Mbrojtur përreth saj dhe miratimin e rregullores për administrimin e saj”.



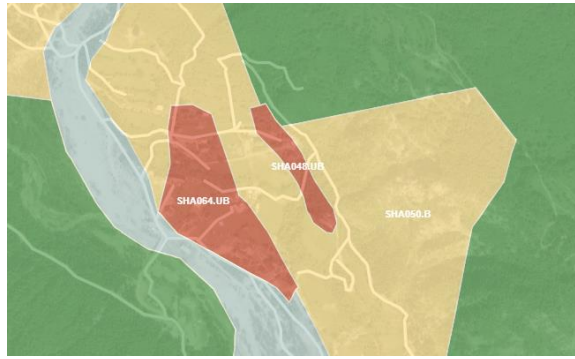
126. Në Pasaportën e njësisë strukturore SHA047.UB

- a) Përdorimet e lejuara, nga “Banim(A), Bujqësi(B)” ndryshojnë në “Banim(A), Bujqësi(B), Ekonomi Bujqësore (EB)”;
- b) Përqindjet e propozuara sipas përdorimit, nga “70%(A), 20%(B)” ndryshohen në “65%(A), 20%(B), 5%(EB)”;
- c) KSHT sipas përdorimit, nga “50%(A), 0%(B)” ndryshohen në “50%(A), 20%(B), 20%(EB)”;
- d) Intensiteti sipas përdorimit, nga “0.5(A), 0(B)” ndryshohen në “0.5(A), Sipas legjislacionit sektorial në fuqi (B), 0.35(EB)”;
- e) Përdorime të kushtëzuar: Ndërtimet në tokën bujqësore janë të kushtëzuara sipas neneve të kësaj rregulloreje dhe sipas dispozitave ligjore sektoriale. Funkcionet e lejuara në kuadër të kategorisë bazë Ekonomi Bujqësore (EB), janë ato të lidhura me Agroturizmin.
- f) Kushte të tjera, nga “Ndërtimet duhet të ruajnë karakterin lokal të ndërtimit, duhet të jenë me materiale lokale (gur, dru)”, ndryshon në “Ndërtimet e reja, restaurimi dhe rikualifikimi i qendres historike duhet ti përmbahen parashikimeve të Vendimit Nr. 733, datë 8.12.2017 i Këshillit të Ministrave "Për shpalljen e Qendrës Historike të Fshatit Theth, Shkodër e të Zonës së Mbrojtur përreth saj dhe miratimin e rregullores për administrimin e saj”.



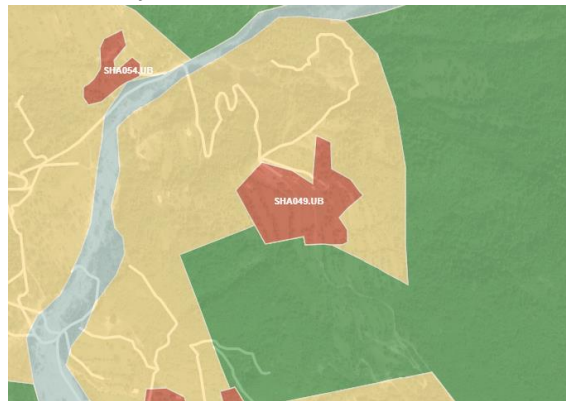
127. Nën Pasaportën e njësisë strukturore SHA048.UB

- a) Përdorimet e lejuara, nga "Banim(A), Bujqësi(B)" ndryshojnë në "Banim(A), Bujqësi(B), Ekonomi Bujqësore (EB)";
- b) Përqindjet e propozuara sipas përdorimit, nga "45%(A), 45%(B)" ndryshohen në "45%(A), 40%(B), 5%(EB)";
- c) KSHT sipas përdorimit, nga "50%(A), 0%(B)" ndryshohen në "50%(A), 20%(B), 20%(EB)";
- d) Intensiteti sipas përdorimit, nga "0.5(A), 0(B)" ndryshohen në "0.5(A), Sipas legjislacionit sektorial në fuqi (B), 0.35(EB)";
- e) Përdorime të kushtëzuar: Ndërtimet në tokën bujqësore janë të kushtëzuara sipas neneve të kësaj rregulloreje dhe sipas dispozitave ligjore sektoriale. Funkcionet e lejuara në kuadër të kategorisë bazë Ekonomi Bujqësore (EB), janë ato të lidhura me Agroturizmin.
- f) Kushte të tjera, nga "Ndërtimet duhet të ruajnë karakterin lokal të ndërtimit, duhet të jenë me materiale lokale (gur, dru)", ndryshon në "Ndërtimet e reja, restaurimi dhe rikualifikimi i qendres historike duhet të përmbahen parashikimeve të Vendimit Nr. 733, datë 8.12.2017 i Këshillit të Ministrave "Për shpalljen e Qendrës Historike të Fshatit Theth, Shkodër e të Zonës së Mbrojtur përreth saj dhe miratimin e rregullores për administrimin e saj".



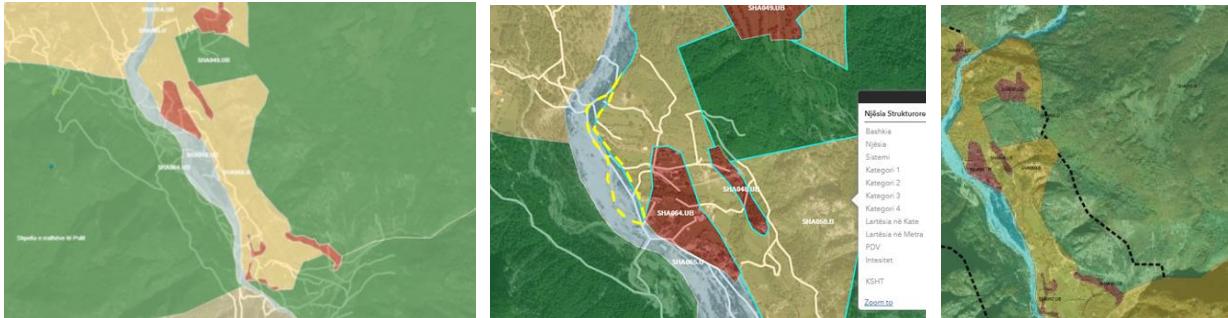
128. Nën Pasaportën e njësisë strukturore SHA049.UB

- a) Përdorimet e lejuara, nga “Banim(A), Bujqësi(B), Natyrë(N)” ndryshojnë në “Banim(A), Bujqësi(B), Natyrë(N), Ekonomi Bujqësore (EB)”;
- b) Përqindjet e propozuara sipas përdorimit, nga “25%(A), 50%(B), 15%(N)” ndryshohen në “25%(A), 45%(B), 15%(N), 5%(EB)”;
- c) KSHT sipas përdorimit, nga “50%(A), -(B), -(N)” ndryshohen në “50%(A), 20%(B), 0%(N), 20%(EB)”;
- d) Intensiteti sipas përdorimit, nga “0.5(A), -(B), -(N)” ndryshohen në “0.5(A), Sipas legjislacionit sektorial në fuqi (B), 0(N), 0.35(EB)”;
- e) Përdorime të kushtëzuar: Ndërtimet në tokën bujqësore janë të kushtëzuara sipas neneve të kësaj rregulloreje dhe sipas dispozitave ligjore sektoriale. Funkcionet e lejuara në kuadër të kategorisë bazë Ekonomi Bujqësore (EB), janë ato të lidhura me Agroturizmin.
- f) Kushte të tjera, nga “Ndërtimet duhet të ruajnë karakterin lokal të ndërtimit, duhet të jenë me materiale lokale (gur, dru)”, ndryshon në “Ndërtimet e reja, restaurimi dhe rikualifikimi i qendres historike duhet të përmbahen parashikimeve të Vendimit Nr. 733, datë 8.12.2017 i Këshillit të Ministrave "Për shpalljen e Qendrës Historike të Fshatit Theth, Shkodër e të Zonës së Mbrojtur përreth saj dhe miratimin e rregullores për administrimin e saj”.



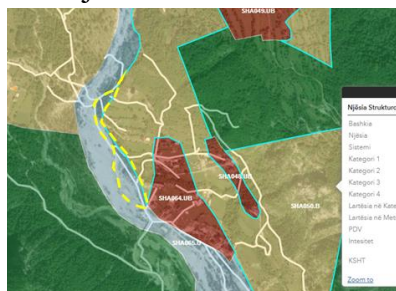
129. Nën Pasaportën e njësisë strukturore SHA050.B

- a) Sipërfaqja e përgjithshme, nga “745,230 m²”, ndryshon në “_____ m²”;
- b) Përdorimet e lejuara, nga “Bujqësi(B), Natyrë(N), Banim(A)” ndryshojnë në “Bujqësi(B), Natyrë (N), Banim(A), Ekonomi Bujqësore (EB)”;
- c) Përqindjet e propozuara sipas përdorimit, nga “40%(B), 30%(N), 20%(A)” ndryshohen në “35%(B), 30%(N), 20%(A), 5%(EB)”;
- d) KSHT sipas përdorimit, nga “0%(B), 0%(N), 50%(A)” ndryshohen në “20%(B), 0%(N), 50%(A), 20%(EB)”;
- e) Intensiteti sipas përdorimit, nga “0.5(B), 0(N), 0.25(A)” ndryshohen në “Sipas legjislacionit sektorial në fuqi (B), 0(N), 0.25(A), 0.35(EB)”;
- f) Përdorime të kushtëzuara: Ndërtimet në tokën bujqësore janë të kushtëzuara sipas neneve të kësaj rregulloreje dhe sipas dispozitave ligjore sektoriale. Funkcionet e lejuara në kuadër të kategorisë bazë Ekonomi Bujqësore (EB), janë ato të lidhura me Agroturizmin.
- g) Kushte të tjera, nga “Ndërtimet duhet të ruajnë karakterin lokal të ndërtimit, duhet të jenë me materiale lokale (gur, dru)”, ndryshon në “Restaurimi i ndërtesave ekzistuese në Sistem Natyror dhe Bujqësor, duhet ti përmbahen parashikimeve të Vendimit Nr. 733, datë 8.12.2017 i Këshillit të Ministrave "Për shpalljen e Qendrës Historike të Fshatit Theth, Shkodër e të Zonës së Mbrojtur përreth saj dhe miratimin e rregullores për administrimin e saj”.
- h) Koordinatat e njësisë jepen në Shtojcën II



130. Nën Pasaportën e njësisë strukturore SHA050.B:

- a) Sipërfaqja e përgjithshme, nga “745,230 m²”, ndryshon në “_____ m²”;
- b) Kushte të tjera, nga “Ndërtimet duhet të ruajnë karakterin lokal të ndërtimit, duhet të jenë me materiale lokale (gur, dru)”, ndryshon në “Restaurimi i ndërtesave ekzistuese në Sistem Natyror dhe Bujqësor, duhet ti përmbahen parashikimeve të Vendimit Nr. 733, datë 8.12.2017 i Këshillit të Ministrave "Për shpalljen e Qendrës Historike të Fshatit Theth, Shkodër e të Zonës së Mbrojtur përreth saj dhe miratimin e rregullores për administrimin e saj”.
- c) Koordinatat e njësisë jepen në Shtojcën II

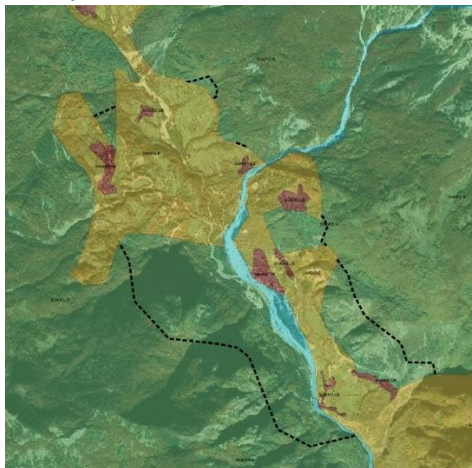


131. Nën Pasaportën e njësisë strukturore SHA051.N:

- a) Kushte të tjera, nga "Ndërtimet duhet të ruajnë karakterin lokal të ndërtimit, duhet të jenë me materiale lokale (gur, dru)", ndryshon në "Restaurimi i ndërtesave ekzistuese në Sistem Natyror dhe Bujqësor, duhet ti përmbahen parashikimeve të Vendimit Nr. 733, datë 8.12.2017 i Këshillit të Ministrave "Për shpalljen e Qendrës Historike të Fshatit Theth, Shkodër e të Zonës së Mbrojtur përreth saj dhe miratimin e rregullores për administrimin e saj".
- b) Koordinatat e njësisë jepen në Shtojcën II

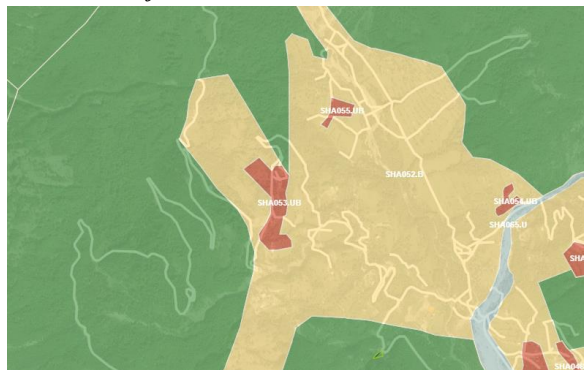
132. Nën Pasaportën e njësisë strukturore SHA052.B

- a) Sipërfaqja e përgjithshme, nga "1'819'342 m²", ndryshon në "_____ m²";
- b) Përdorimet e lejuara, nga "Bujqësi(B), Natyrë(N)" ndryshojnë në "Bujqësi(B), Natyrë (N), Banim (A), Ekonomi Bujqësore (EB)";
- c) Përqindjet e propozuara sipas përdorimit, nga "30%(B), 60%(N)" ndryshohen në "25%(B), 50%(N), 10% (A)5%(EB)";
- d) KSHT sipas përdorimit, nga "0%(B), 0% (N)" ndryshohen në "15%(B), 0%(N), 40%(A), 20%(EB)";
- e) Intensiteti sipas përdorimit, nga "0(B), 0(N)" ndryshohen në "Sipas legjislacionit sektorial në fuqi (B), 0(N), 0.25(A), 0.35(EB)",
- f) Lartësia maksimale në kate, nga "-" ndryshon në "3";
- g) Lartësia maksimale në metra, nga "-" ndryshon në "11,2";
- h) Përdorime të kushtëzuar: Ndërtimet në tokën bujqësore janë të kushtëzuara sipas neneve të kësaj rregulloreje dhe sipas dispozitave ligjore sektoriale. Funkcionet e lejuara në kuadër të kategorisë bazë Ekonomi Bujqësore (EB), janë ato të lidhura me Agroturizmin.
- i) Kushte të tjera, nga "Ndërtimet duhet të ruajnë karakterin lokal të ndërtimit, duhet të jenë me materiale lokale (gur, dru)", ndryshon në "Restaurimi i ndërtesave ekzistuese në Sistem Natyror dhe Bujqësor, duhet ti përmbahen parashikimeve të Vendimit Nr. 733, datë 8.12.2017 i Këshillit të Ministrave "Për shpalljen e Qendrës Historike të Fshatit Theth, Shkodër e të Zonës së Mbrojtur përreth saj dhe miratimin e rregullores për administrimin e saj".
- j) Koordinatat e njësisë jepen në Shtojcën II



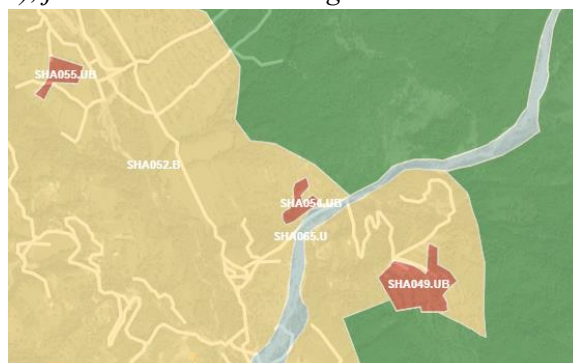
133. Nën Pasaportën e njësisë strukturore SHA053.UB

- a) Përdorimet e lejuara, nga “Banim(A), Bujqësi(B), Natyrë(N)” ndryshojnë në “Banim(A), Bujqësi(B), Natyrë(N), Ekonomi Bujqësore (EB)”;
- b) Përqindjet e propozuara sipas përdorimit, nga “40%(A), 30%(B), 20%(N)” ndryshohen në “40%(A), 25%(B), 20%(N), 5%(EB)”;
- c) KSHT sipas përdorimit, nga “50%(A), 0%(B), 0%(N)” ndryshohen në “50%(A), 20%(B), 0%(N), 20%(EB)”;
- d) Intensiteti sipas përdorimit, nga “0.5(A), 0(B), 0.25(N)” ndryshohen në “0.5(A), Sipas legjislacionit sektorial në fuqi (B), 0(N), 0.35(EB)”;
- e) Përdorime të kushtëzuar: Ndërtimet në tokën bujqësore janë të kushtëzuara sipas neneve të kësaj rregulloreje dhe sipas dispozitave ligjore sektoriale. Funkcionet e lejuara në kuadër të kategorisë bazë Ekonomi Bujqësore (EB), janë ato të lidhura me Agroturizmin.
- f) Kushte të tjera, nga “Ndërtimet duhet të ruajnë karakterin lokal të ndërtimit, duhet të jenë me materiale lokale (gur, dru)”, ndryshon në “Ndërtimet e reja, restaurimi dhe rikualifikimi i qendres historike duhet të përmbahen parashikimeve të Vendimit Nr. 733, datë 8.12.2017 i Këshillit të Ministrave "Për shpalljen e Qendës Historike të Fshatit Theth, Shkodër e të Zonës së Mbrojtur përreth saj dhe miratimin e rregullores për administrimin e saj”



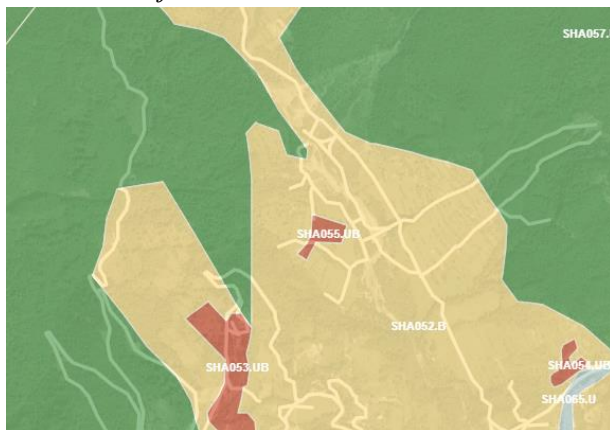
134. Nën Pasaportën e njësisë strukturore SHA054.UB

- a) Përdorimet e lejuara, nga “Banim(A), Bujqësi(B), Natyrë(N)” ndryshojnë në “Banim(A), Bujqësi(B), Natyrë(N), Ekonomi Bujqësore (EB)”;
- b) Përqindjet e propozuara sipas përdorimit, nga “50%(A), 30%(B), 10%(N)” ndryshohen në “50%(A), 25%(B), 10%(N), 5%(EB)”;
- c) KSHT sipas përdorimit, nga “50%(A), 0%(B), 0%(N)” ndryshohen në “50%(A), 20%(B), 0%(N), 20%(EB)”;
- d) Intensiteti sipas përdorimit, nga “0.5(A), 0(B), 0.25(N)” ndryshohen në “0.5(A), Sipas legjislacionit sektorial në fuqi (B), 0(N), 0.35(EB)”;
- e) Përdorime të kushtëzuar: Ndërtimet në tokën bujqësore janë të kushtëzuara sipas neneve të kësaj rregulloreje dhe sipas dispozitave ligjore sektoriale. Funkcionet e lejuara në kuadër të kategorisë bazë Ekonomi Bujqësore (EB), janë ato të lidhura me Agroturizmin.



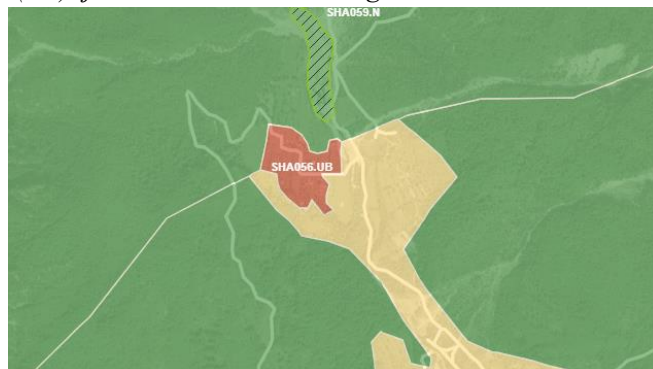
135. Nën Pasaportën e njësisë strukturore SHA055.UB

- a) Përdorimet e lejuara, nga “Banim(A), Bujqësi(B), Natyrë(N)” ndryshojnë në “Banim(A), Bujqësi(B), Natyrë(N), Ekonomi Bujqësore (EB)”;
- b) Përqindjet e propozuara sipas përdorimit, nga “20%(A), 40%(B), 30%(N)” ndryshohen në “20%(A), 35%(B), 30%(N), 5%(EB)”;
- c) KSHT sipas përdorimit, nga “50%(A), -(B), -(N)” ndryshohen në “50%(A), 20%(B), 0%(N), 20%(EB)”;
- d) Intensiteti sipas përdorimit, nga “0.5(A), -(B), -(N)” ndryshohen në “0.5(A), Sipas legjislacionit sektorial në fuqi (B), 0(N), 0.35(EB)”;
- e) Përdorime të kushtëzuar: Ndërtimet në tokën bujqësore janë të kushtëzuara sipas neneve të kësaj rregulloreje dhe sipas dispozitave ligjore sektoriale. Funkcionet e lejuara në kuadër të kategorisë bazë Ekonomi Bujqësore (EB), janë ato të lidhura me Agroturizmin.
- f) Kushte të tjera, nga “Ndërtimet duhet të ruajnë karakterin lokal të ndërtimit, duhet të jenë me materiale lokale (gur, dru)”, ndryshon në “Ndërtimet e reja, restaurimi dhe rikualifikimi i qendres historike duhet të përmbahen parashikimeve të Vendimit Nr. 733, datë 8.12.2017 i Këshillit të Ministrave "Për shpalljen e Qendës Historike të Fshatit Theth, Shkodër e të Zonës së Mbrojtur përreth saj dhe miratimin e rregullores për administrimin e saj”



136. Nën Pasaportën e njësisë strukturore SHA056.UB

- a) Përdorimet e lejuara, nga “Banim(A), Bujqësi(B)” ndryshojnë në “Banim(A), Bujqësi(B), Ekonomi Bujqësore (EB)”;
- b) Përqindjet e propozuara sipas përdorimit, nga “30%(A), 70%(B)” ndryshohen në “30%(A), 60%(B), 10%(EB)”;
- c) KSHT sipas përdorimit, nga “50%(A), -(B)” ndryshohen në “50%(A), 20%(B), 20%(EB)”;
- d) Intensiteti sipas përdorimit, nga “0.5(A), -(B)” ndryshohen në “0.5(A), Sipas legjislacionit sektorial në fuqi (B), 0.35(EB)”;
- e) Përdorime të kushtëzuar: Ndërtimet në tokën bujqësore janë të kushtëzuara sipas neneve të kësaj rregulloreje dhe sipas dispozitave ligjore sektoriale. Funkcionet e lejuara në kuadër të kategorisë bazë Ekonomi Bujqësore (EB), janë ato të lidhura me Agroturizmin.

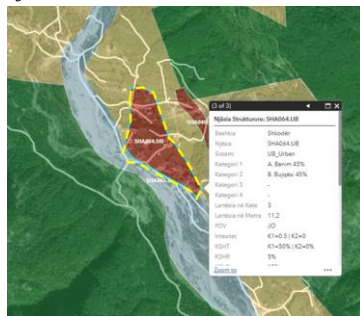


137. Në Pasaportën e njësisë strukturore SHA057.N:

- a) Kushte të tjera, nga “Ndërtimet duhet të ruajnë karakterin lokal të ndërtimit, duhet të jenë me materiale lokale (gur, dru)”, ndryshon në “Restaurimi i ndërtesave ekzistuese në Sistem Natyror dhe Bujqësor, duhet ti përmbahen parashikimeve të Vendimit Nr. 733, datë 8.12.2017 i Këshillit të Ministrave "Për shpalljen e Qendrës Historike të Fshatit Theth, Shkodër e të Zonës së Mbrojtur përreth saj dhe miratimin e rregullores për administrimin e saj”.

138. Në Pasaportën e njësisë strukturore SHA064.UB

- a) Sipërfaqja e përgjithshme, nga “46,375 m²”, ndryshon në “_____ m²” Përdorimet e lejuara, nga “Banim(A), Bujqësi(B)” ndryshojnë në “Banim(A), Bujqësi(B), Ekonomi Bujqësore (EB)”;
- b) Përqindjet e propozuara sipas përdorimit, nga “45%(A), 45%(B)” ndryshohen në “45%(A), 35%(B), 10%(EB)”;
- c) KSHT sipas përdorimit, nga “50%(A), 0%(B)” ndryshohen në “50%(A), 20%(B), 20%(EB)”;
- d) Intensiteti sipas përdorimit, nga “0.5(A), 0(B)” ndryshohen në “0.5(A), Sipas legjislacionit sektorial në fuqi (B), 0.35(EB)”;
- e) Përdorime të kushtëzuara: Ndërtimet në tokën bujqësore janë të kushtëzuara sipas neneve të kësaj rregulloreje dhe sipas dispozitave ligjore sektoriale. Funkcionet e lejuara në kuadër të kategorisë bazë Ekonomi Bujqësore (EB), janë ato të lidhura me Agroturizmin.
- f) Kushte të tjera, nga “Ndërtimet duhet të ruajnë karakterin lokal të ndërtimit, duhet të jenë me materiale lokale (gur, dru)”, ndryshon në “Ndërtimet e reja, restaurimi dhe rikualifikimi i qendres historike duhet ti përmbahen parashikimeve të Vendimit Nr. 733, datë 8.12.2017 i Këshillit të Ministrave "Për shpalljen e Qendrës Historike të Fshatit Theth, Shkodër e të Zonës së Mbrojtur përreth saj dhe miratimin e rregullores për administrimin e saj”.
- g) Koordinatat e njësisë jepen në Shtojcën II



139. Në Pasaportën e njësisë strukturore SHA065.U:

- a) Sipërfaqja e përgjithshme, nga “170,238 m²”, ndryshon në “_____ m²”;
- b) Koordinatat e njësisë jepen në Shtojcën II

140. Në Pasaportën e njësisë strukturore VL012.UB:

- a) *Intensitet sipas përdorimit Shërbime (S), nga “0.75” ndryshon në “1.25”;*
- b) *Intensitet sipas përdorimit Banim (A), nga “0.75” ndryshon në “1.25”;*
- c) *Koordinatat e njësisë jepen në Shtojcën II*



KREU III

NDRYSHIME NË HARTËN E RRJETIT RRUGOR E INFRASTRUKTUROR TË PLANIT TË PËRGJITHSHËM VENDOR TË BASHKISË SHKODËR

Në “Hartën e Infrastrukturës së Transportit” të Planit të Përgjithshëm Vendor të Bashkisë Shkodër bëhen ndryshimet si më poshtë:

1. Në njësinë administrative Shkodër shtohet aksi rrugor “*Murriqan-Balldren*” i kategorisë **A. Autostradë**, sipas paraqitjes grafike në Shtojcën III, pika 1 të këtij dokumenti.
2. Në njësinë administrative Bërdicë shtohet aksi rrugor i kategorisë **C. Rrugë Interurbane Dytësore**, sipas paraqitjes grafike në Shtojcën III, pika 2 të këtij dokumenti.
3. Në njësinë administrative Bërdicë ndryshon kategoria e aksit rrugor “*Shkodër-Velipojë*” nga **C. Rrugë Interurbane Dytësore** në **E. Rrugë Urbane Dytësore**, sipas paraqitjes grafike në Shtojcën III, pika 2 të këtij dokumenti.
4. Në njësinë administrative Shkodër shtohet aksi rrugor i kategorisë **C. Rrugë Interurbane Dytësore**, sipas paraqitjes grafike në Shtojcën III, pika 3 të këtij dokumenti.
5. Në njësinë administrative Shkodër ndryshon kategoria e aksit rrugor “*Shirokë - Zogaj - Pika e Kalimit Kufitar*” nga **C. Rrugë Interurbane Dytësore** në **E. Rrugë Urbane Dytësore**, sipas paraqitjes grafike në Shtojcën III, pika 3 të këtij dokumenti.
6. Në njësinë administrative Shkodër shtohet aksi rrugor i propozuar i kategorisë **F. Rruge Lokale**, sipas paraqitjes grafike në Shtojcën III, pika 3 të këtij dokumenti.
7. Në njësinë administrative Shkodër ndryshon gjurma e aksit hekurudhor “*Vore-Hani Hotit*”, sipas paraqitjes grafike në Shtojcën III, pika 3 të këtij dokumenti.

Shtojca I

Hartat Ilustruese të Njësive Strukturore me Ndryshime

Në hartat më poshtë ilustrohen njësitë strukturore të Planit të Përgjithshëm Vendor Shkodër, të cilat pësojnë ndryshime sipas Kreut II të këtij dokumenti:

Shtojca II

Koordinatat e Njësive Strukturore që Pësojnë Ndryshime të Kufijve

Në hartat ilustruese të Planit të Përgjithshëm Vendor Shkodër, koordinatat e kufijve të njësive strukturore që pësojnë ndryshime sipas Kreut II, jepen si më poshtë:

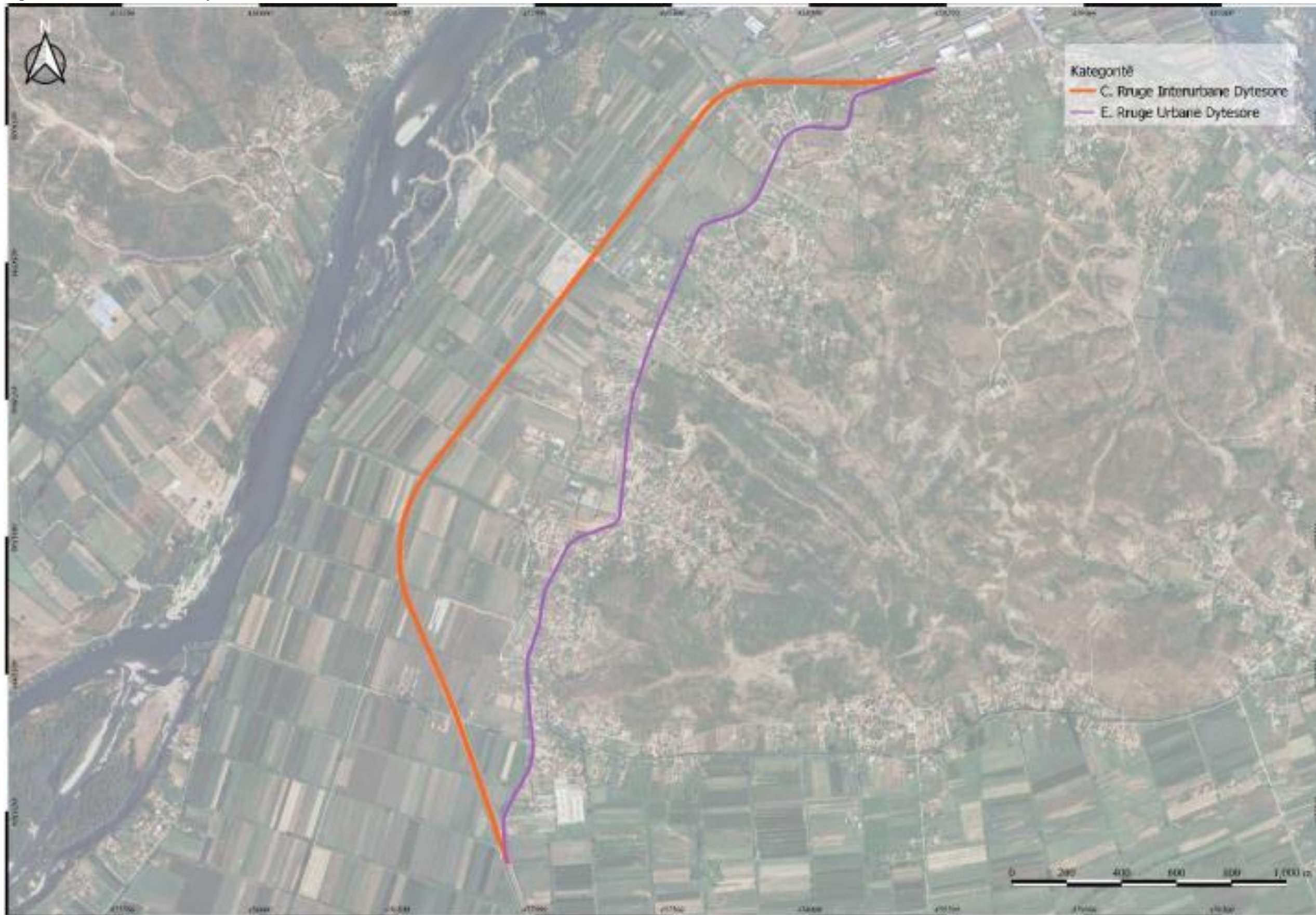
Shtojca III

Paraqitja Grafike e Ndryshimeve në “Hartën e e Infrastrukturës së Transportit” të Planit të Përgjithshëm Vendor të Bashkisë Shkodër.

1. Ilustrimi i pikës 1, Kreu III i këtij dokumenti.



2. Ilustrimi i pikës 2 dhe 3, Kreu III i këtij dokumenti.



3. Ilustrimi i pikës 4 dhe 5, Kreu III i këtij dokumenti.



4. Ilustrimi i pikës 6, Kreu III i këtij dokumenti.



5. Ilustrimi i pikës 7, Kreu III i këtij dokumenti.



Shtojca IV

Paraqitja grafike e mbivendosjes së fashave mbrojtëse/të rezervimit të rrugëve kombëtare me Planin e Përgjithshëm Vendor të Bashkisë Shkodër dhe lista e njësisve strukturore përkatëse.