



REPUBLIKA E SHQIPËRISË

Nr. 19924 Prot

Shkodër, më 20.12.2023

Lënda: Dërgohet për shqyrtim relacioni shtesë “PËR DISA NDRYSHIME DHE SHTESA NË VKB NR 1, DATË 22.01.2016 “PËR TAKSAT E TARIFAT VENDORE NË BASHKINË SHKODËR”, TË NDRYSHUAR

KËSHILLIT BASHKIAK SHKODËR

Të nderuar këshilltarë,

Bashkëngjitur Ju dërgojmë për shqyrtim relacion shtesë: “PËR DISA NDRYSHIME DHE SHTESA NË VKB NR 1, DATË 22.01.2016 “PËR TAKSAT E TARIFAT VENDORE NË BASHKINË SHKODËR”, TË NDRYSHUAR”.

Duke Ju uruar punë të mbarë!

Me respekt,





REPUBLIKA E SHQIPËRISË

BASHKIA SHKODËR

Nr. ____ Prot

Shkodër, më ____ . ____ .2023

RELACION

“PËR DISA NDRYSHIME DHE SHTESA NË VKB NR 1, DATË 22.01.2016 “PËR TAKSAT E TARIFAT VENDORE NË BASHKINË SHKODËR”, TË NDRYSHUAR

Bashkia Shkodër ka në zbatim VKB nr. 1, datë 22.01.2016 “Për miratimin e taksave dhe tarifave vendore në Bashkinë Shkodër”, të ndryshuar.

Gjatë vitit 2022-2023 kanë ndodhur një sërë ndryshimesh në disa akte ligjore dhe nënligjore për disa fusha që janë në kompetencë dhe funksione të njëjësive të qeverisjes Vendore.

Kështu drejtoritë përkatëse në Bashkinë Shkodër kanë vlerësuar sipas fushave të kompetencës këto ndryshime dhe kanë vlerësuar domosdoshmërinë e përfshijes në sistemin e taksave dhe tarifave vendore. Gjithashtu me iniciativat e ndryshme të ndërmarra nga Bashkia Shkodër si pasojë e nevojës së menaxhimit të territorit apo të shërbimeve publike dhe zbatimit të rregulloreve të miratuara nga Këshilli Bashkiak, propozohen ndryshime dhe shtesa sa i përket taksave dhe tarifave vendore.

Referuar sa më sipër në zbatim të bazës ligjore: në mbështetje të nenit 9 pika 1.3, nenit 35 pika 1, nenit 54 shkronja (f) të ligjit nr.139/2015 “ Për Vetëqeverisjen Vendore“ i ndryshuar; nenit 11 të ligjit nr 68/2017 “Për financat e qeverisjes vendore” i ndryshuar; Ligjit nr 9632, datë 30.10.2006 “Për sistemin e taksave vendore “ të ndryshuar; Ligjit nr 9920, datë 19.05.2008 “Për procedurat tatimore në Republikën e Shqipërisë” të ndryshuar; Ligjit nr 10296, datë 08.07.2010 “Për menaxhimin financiar dhe kontrollin” të ndryshuar si dhe relacionit të administratës së bashkisë Shkodër, VKM nr. 559, datë 29.7.2022 për “Përcaktimin e çmimeve dhe tarifave për dhënie në shfrytëzim/përdorim të fondit pyjor kombëtar, për veprimtari ekonomike, si dhe për prodhimet drusore dhe jodrusore pyjore”, Udhëzimit plotësues, të Kryetarit të Bashkisë, nr.21, datë 07.07.2023, “Për përgatitjen e Programit Buxhetor Afatmesëm vendor 2024-2026 dhe buxhetit të Bashkisë Shkodër për vitin 2024” propozohen ndryshimet dhe shtesat si më poshtë vijojnë.

PAKETA FISKALE 2024

BASHKIA SHKODËR

ENDRYSHUAR

“Bashkia Shkodër me një bazë të zgjeruar taksapaguesish, rrit kapacitetet financiare dhe mirë-administrimin e të ardhurave në përmbushje të funksioneve të saj”

1. Procesi i rishikimit të paketës fiskale.

Pas eksperiencës 7 vjecare të administrimit të bashkisë Shkodër dhe bazuar në analizat e dokumenteve vendore të paketave fiskale si dhe rezultateve në të ardhura si dhe ndryshimeve në vazhdim të legjislacionit apo udhëzimeve të administrimit vendor dhe zhvillimit të territorit është e nevojshme rishikimi i paketës fiskale. Tashme bashkia ka një sistem të integruar të të ardhurave për bizneset dhe familjet të shpërndarë në të gjithë territorin dhe ka një konsolidim të këtyre të dhënave. Gjithashtu është arritur që të kemi të dhëna sa i përket kostove për njësi si dhe janë hartuar rregullore të ndryshme për monitorimin dhe cilësinë e shërbimeve të cilat duhet të reflektohen në paketën e re fiskale.

Qëllimi kryesor i kësaj pakete të re fiskale është administrimi efektiv i këtyre resursve njerëzore, financiare dhe fizike për të krijuar një sistem fiskal që i përgjigjet zhvillimit të territorit dhe potencialeve.

Në procesin e hartimit të propozimeve për ndryshime dhe shtesa në paketën fiskale janë angazhuar drejtoritë e Bashkisë Shkodër duke dhënë propozimet e tyre sipas ndryshimeve ligjore, vendimeve apo udhëzimeve të dala si dhe nevojave për administrim dhe zbatim detyrave nga Bashkia Shkodër.

- Drejtoria e Planifikimit Strategjik dhe Përmirësimit të Klimës së Biznesit
- Drejtoria e Analizës dhe Programit Buxhetor
- Drejtoria e Shërbimeve Publike, investimeve dhe Infrastrukturës
- Drejtoria e Studimeve, Planifikimit, Koordinimit dhe Monitorimit të Investimeve
- Drejtoria e Kontrollit të Zhvillimit të Territorit
- Drejtoria e Shërbimeve Sociale dhe Strehimit
- Drejtoria e Kulturës Arsimit Rinisë Dhe Sporteve
- Drejtoria e Mjedisit, Pyjeve dhe Menaxhimit të Ujërave
- Drejtoria Juridike
- Zv. Kryetarët
- Kabineti

Procesi i hartimit të ndryshimeve të Paketës Fiskale sipas hapave të ndjekur ka iniciuar me:

- Ngritjen e Grupit të punës për hartim të ndryshimeve
- Përcaktim të bazës ligjore dhe dokumenteve që do të referohet
- Vlerësimi i situatës dhe hartimi i propozimeve
- Konsultimet publike me përfaqësues të grupeve të interesave, bizneseve dhe OJF
- Finalizim dhe dorëzim për miratim pranë Këshillit Bashkiak

2. Bashkia Shkodër

Shtrirja territoriale e Bashkisë Shkodër nga Alpet e Shqipëri në detin Adriatik ka karakteristika të diversifikuara zhvillimore. Gjatë viteve Shkodra me të gjitha njësitë administrative të saj ka pësuar ndryshime të mëdha në zhvillimin territorial, demografik, ekonomik dhe social kulturor. Ndërthurja e burimeve të shumta natyrore me vlerat historike, traditën dhe kulturën e vendit si dhe kapitalin njerëzor përbën avantazh të rëndësishëm për banorët duke krijuar kushtet e një zhvillimi ekonomik me potencial. Bashkia Shkodër ka një sipërfaqe prej 873 km² me një popullsi totale prej 213,217 banorësh ku 55 % e popullsisë janë banorë të Shkodrës dhe 45 % banorë të njësive Administrative.

Tabela nr. 1

Të dhëna për popullsinë viti 2023

	popullsia	nr. familje
Njesia Administrative Ana Malit	6157	1710
Njesia Administrative Berdicë	10215	2792
Njesia Administrative Dajç	9142	2283
Njesia Administrative Gur i zi	12264	3540
Njesia Administrative Postrinë	11829	3470
Njesia Administrative Pult	2956	917
Njesia Administrative Rrethinat	29115	8448
Njesia Administrative Shalë, Njesia Administrative Shosh	4881	1676
Njesia Administrative Shkodër	116593	38659
Njesia Administrative Velipojë	10065	2817
TOTAL	213217	66312

Bizneset në Shkodër janë të karakteristikave të ndryshme ku përqindje me të madhe në numër e kanë bizneset e vogla me 4,059 biznese dhe 1,466 biznese të mëdha.

Tabela nr. 2

Bashkia Shkodër	Totali	Biznes i vogel	Biznes i madh	Institucione
NjA Qendër	4.504	3.279	1.172	53
Lagjia nr.1	1.287	982	291	14
Lagjia nr.2	852	594	249	9
Lagjia nr.3	1.002	702	289	11
Lagjia nr.4	957	688	252	17
Lagjia nr.5	406	313	91	2
NjA të tjera	1079	780	294	5
NjA Pult	1	1	0	0
NjA Shosh	4	4	0	0
NjA Shalë	25	22	3	0
NjA Postribë	89	72	17	0
NjA Guri i Zi	116	91	24	1
NjA Bërdicë	132	79	53	0
NjA Velipojë	249	201	48	0
NjA Dajc	54	38	16	0
NjA Ana e Malit	66	47	19	0
NjA Rrethinat	343	225	114	4
TOTALI	5.583	4.059	1.466	58

Sipas Ligjit 115/2014 “Për ndarjen administrativo-territoriale të njësive të qeverisjes vendore në Republikën e Shqipërisë” Bashkia Shkodër ndahet në njësi administrative si më poshtë:

1. NDRYSHIMET NË KAPITULLIN I “TAKSAT VENDORE”

1.4 Taksa e ndikimit në infrastrukturë nga ndërtimet e reja

Bazuar në ligjin nr. Ligji nr.9632, datë 30.10.2006 “Për sistemin e taksave vendore” i ndryshuar , neni 27, pika 2, përcaktohet :*“Në rastin e ndërtimeve të destinuara për qëllime banimi apo për njësi tregtimi dhe shërbimi, të cilat kryhen nga shoqëri ndërtimi, shkalla e taksës së ndikimit në infrastrukturë është në masën 4 (katër) për qind deri 8 (tetë) për qind të çmimit të shitjes për metër katror. Në këtë kategori investimesh përfshihen edhe ndërtimet zëvendësuese për qëllime banimi, të kushtëzuara për t’u ndërtuar si shkak i zbatimit të një kontrate koncesionare, e cila prek banesat ekzistuese. gjithashtu, në këtë kategori përfshihen edhe ndërtimet e destinuara për qendra tregtare apo të biznesit”...*

Bashkia Shkodër propozon që taksa e ndikimit në infrastrukturë nga ndërtimet e reja, në raset e ndërtime të destinuara për qëllime banimi apo për njësi tregtimi dhe shërbimi, **të cilat kryhen nga shoqëri ndërtimi**, gjithashtu ndërtimet zëvendësuese për qëllime banimi, të kushtëzuara për t’u ndërtuar si shkak i zbatimit të një kontrate koncesionare, e cila prek banesat ekzistuese, si dhe ndërtimet e destinuara për qendra tregtare apo të biznesit, të ndryshohet sipas tabelës të paraqitur më poshtë, duke respektuar kufirin ligjor 4-8 për qind të çmimit të shitjes për metër katror.

Ndryshimet konsistojnë në ndarjen nga Njësi Administrative, në 3 (tre) zona , sipas hartës bashkëlidhur, ku përfshihen:

ZONA 1:

- Qendra Historike e Fshatit Theth Shkodër e të Zonës së Mbrojtur përreth saj, miratuar me VKM nr.733, datë 8.12.2017, e cila njëkohësisht ka statusin zonë e mbrojtur Alpet e Shqipërisë, Park Kombëtar, miratuar me Vendimin e Këshillit Kombëtar të Territorit Nr. 10, datë 28.12.2020, si dhe Zonë me Përparësi Zhvillimin e Turizmit, miratuar me Vendim të Këshillit Kombëtar të Territorit nr.1, datë 26.7.2018;
- Qendra Historike e qytetit të Shkodrës dhe Zonës Mbrojtëse përreth saj, miratuar me VKM Nr.771, datë 30.9.2020;
- Bregu Perendimor i Liqenit të Shkodrës, zona Shiroke-Zogaj, e cila ka statusin Zonë me Përparësi Zhvillimin e Turizmit, miratuar me Vendim të Këshillit Kombëtar të Territorit nr.1, datë 26.7.2018, si dhe Zonë e Mbrojtur Liqeni i Shkodrës- Park Natyror/Rezerve Natyrore e Menaxhuar , miratuar me Vendimin e KKT-së Nr. 10, datë 28.12.2020;
- Velipoja, Zonë me Përparësi Zhvillimin e Turizmit, miratuar me Vendim të Këshillit Kombëtar të Territorit nr.1, datë 26.7.2018, si dhe pjesë e Brezit Bregdetar;
- Baks – Rrjoll, zonë e mbrojtur Lumi i Bunës-Velipojë, Peisazh Toksor e Ujor i Mbrojtur, miratuar me Vendimin e KKT-së Nr. 10, datë 28.12.2020, Zonë me Përparësi Zhvillimin e Turizmit, miratuar me Vendim të Këshillit Kombëtar të Territorit nr.1, datë 26.7.2018, pjesë e Brezit Bregdetar, si dhe Planit të Detajuar për Zonën me Rëndësi Kombëtare (PDZRK) Baks-Rrojll dhe Rana e Hedhun-Port Shëngjin miratuar me Vendim Nr.1, datë 28.12.2020 të Këshillit Kombëtar të Territorit.

ZONA 2 – Qytet Shkodër, duke përjashtuar zonat e sipërcituara.

ZONA 3- Njesit administrative të territorit të Bashkisë Shkodër, duke përjashtuar zonat e sipërcituara.

Në zonën 1, referur statusit që këto zona kanë shkalla e taksës së ndikimit në infrastrukturë propozohet në masën 8 (tetë) për qind.

Në zonën 2, që përfshinë qytetin, shkalla e taksës së ndikimit në infrastrukturë është paraqitur 2 (dy) për qind me e ulët se zona 1, duke propozuar në këtë zonë shkallën e taksës së ndikimit në infrastrukturë në masën 6 (gjashtë) për qind.

Në zonën 3, shkalla e taksës së ndikimit në infrastrukturë propozohet e pandryshuar duke ruajtur masën 4 (katër) për qind.

Diferencimi në 3 (tre) zona ka për qëllim t'i jape një mundësi reale Bashkisë Shkodër për të realizuar një politikë nxitëse/shkurajuese për zhvillim e zonave të caktuara të qytetit, por njëkohësisht dhe diferencimin referuar statusit dhe rendesisë që këto zona kanë.

Niveli i rikonceptuar i jep mundësi Bashkisë Shkodër për të investuar në infrastrukturë duke ju përgjigjur në këtë mënyre ndërtimeve të reja dhe zonave të reja zhvillimore

Ishte

Tabelë 6. Niveli i taksës së ndikimit në infrastrukturë

Nr	Llojet e ndërtimeve dhe investimeve	Sipas ligjit, Në % të çmimit të shitjes për m2	Propozohet në %; Nj.A. Shkodër, Velipojë, Rrethina	Propozohet në %; Nj. A. të tjera
1	Ndërtime të destinuara për qëllime banimi apo për njësi tregtimi dhe shërbimi, të cilat kryhen nga shoqëri ndërtimi, gjithashtu ndërtimet zëvendësuese për qëllime banimi, të kushtëzuara për t'u ndërtuar si shkak i zbatimit të një kontrate koncesionare, e cila prek banesat ekzistuese, si dhe ndërtimet e destinuara për qendra tregtare apo të biznesit.	4 - 8	4	4
2	Ndërtesa, më shumë se një ndërtim pa leje, në proces legalizimi (ndërtesa të dyta).	4 - 8	4	4

Behet:

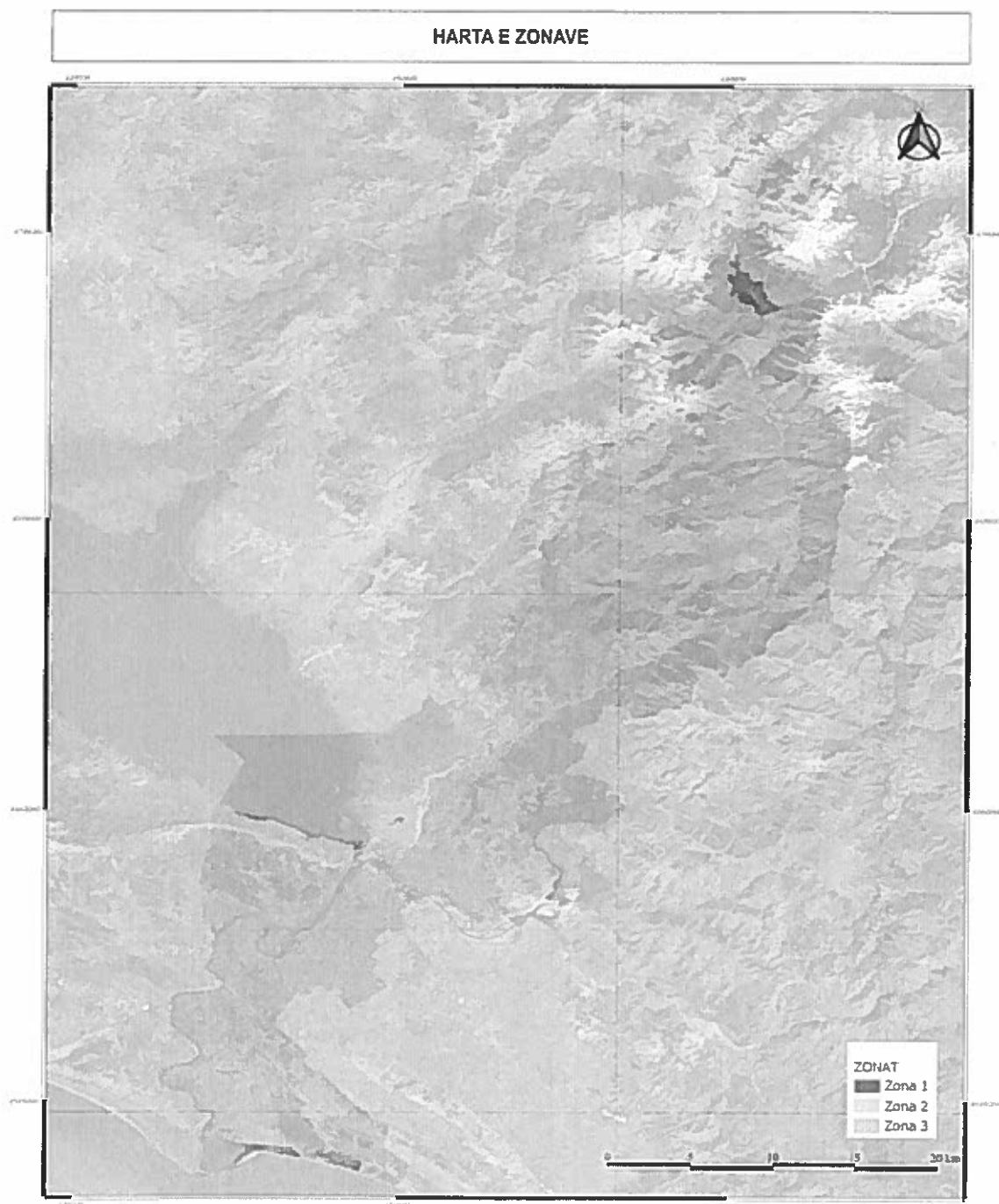
Tabelë 6. Niveli i taksës së ndikimit në infrastrukturë

PROPOZIM PER NDRYSHIM - TAKSË NDIKIMI NË INFRASTRUKTURË

Propozim 1

Nr	Llojet e ndërtimeve dhe investimeve	Sipas ligjit, Në % të çmimit të shitjes për m2	Propozohet në %; Zona 1 (Sipas hartës)	Propozohet në %; Zona 2 (Sipas hartës)	Propozohet në %; Zona 3 (Sipas hartës)
1	Ndërtime të destinuara për qëllimebanimi apo për njësi tregtimi dheshërbimi, të cilat kryhen nga shoqëri ndërtimi, gjithashtu ndërtimet zëvendësuese për qëllime banimi, të kushtëzuara për t'u ndërtuar si shkak i zbatimit të një kontrate koncesionare, e cila prek banesat ekzistuese, si dhe ndërtimet e destinuara për qendra	4 - 8	8	6	4

	tregtare apo të biznesit.				
2	Ndërtesa, më shumë se një ndërtim pa leje, në proces legalizimi (ndërtesa të dyta).	4 - 8	8	6	4



Ndryshime në tabelën 7 Llojet e ndërtimeve dhe investimeve të ndryshme nga ato të përcaktuara më sipër

Baza ligjore e ndryshuar:

- Ligjit Nr. 67/2023 “Për disa ndryshime në ligjin nr. 9632, datë 30.10.2006, “Për sistemin e taksave vendore”, të ndryshuar, Neni 27 pika 3

Në paketën fiskale aktuale, **Niveli i taksës së ndikimit në infrastrukturë** Për ndërtime që destinohen për përdorim në sektorin e turizmit, të industrisë, të bujqësisë, të ndërtimeve individuale për qëllime të përdorimit vetjak nga individët, të ndërtuara nga vetë individi apo me sipërmarrës, si dhe të ndërtimeve për qëllime publike sipas ligjit është nga 1-3% dhe e miratuar me per Shkdoer, Velipoje dhe Rrethina 3 % ndersa per Nja te tjera 2% . Ndryshimet e reja ligjore percaktojne qe :

Neni 27 pika 3

1. Në shkronjën “a” fjala “bujqësore” hiqet.

2. Pas shkronjës “a” shtohet shkronja “a/1” me këtë përmbajtje: “a/1. Për ndërtimin e strukturave që destinohen për përdorim në sektorin bujqësor dhe blegtoral dhe për objektet sportive sipas përcaktimeve në legjislacionin në fuqi për sportin, taksa e ndikimit në infrastrukturë është jo më shumë se 1 (një) për qind e vlerës së investimit, ndërsa për Bashkinë e Tiranës është jo më shumë se 2 (dy) për qind e saj.”

Për rrjedhojë, për të saktësuar tarifimin e kësaj kategorie, është bërë saktësimi në tabelën përkatëse të taksës së ndikimit në infrastrukturë , si më poshtë:

Nr.	Llojet e ndërtimeve dhe investimeve(ndërtime të ndryshme nga ato të përcaktuara më sipër)	Niveli i taksës së ndikimit në infrastrukturë		
		Sipas ligjit		Propozohet në %
		Në % të vlerës së investimit	NjA Shkodër, Velipojë, Rrethina	NjA të tjera
1	Për ndërtime që destinohen për përdorim në sektorin e turizmit, të industrisë, të bujqësisë, të ndërtimeve individuale për qëllime të përdorimit vetjak nga individët, të ndërtuara nga vetë individi apo me sipërmarrës, si dhe të ndërtimeve për qëllime publike. Për ndërtimin e strukturave që	1 – 3	3	2
2	destinohen për përdorim në sektorin bujqësor dhe blegtoral dhe për objektet sportive sipas përcaktimeve në legjislacionin në fuqi për sportin	1	1	1
3	Ndërtesa, më shumë se një ndërtim pa leje, në proces legalizimi (ndërtesa të dyta)	1 - 3	3	2

4	Për projekte të infrastrukturës, për ndërtimin e rrugëve kombëtare, të porteve, të aeroporteve, të tuneleve, të digave, të ndërtimit të infrastrukturës në energji, përfshirë makineritë dhe pajisjet për këto projekte.	0.1 por jo më pak se kostoja e rehabilitimit të infrastrukturës së dëmtuar, kur kjo kosto nuk është përfshirë në preventivin e investimit;	0.1 por jo më pak se kostoja e rehabilitimit të infrastrukturës së dëmtuar, kur kjo kosto nuk është përfshirë në preventivin e investimit;	0.1 por jo më pak se kostoja e rehabilitimit të infrastrukturës së dëmtuar, kur kjo kosto nuk është përfshirë në preventivin e investimit;
5	Ndërtimet e reja të cilat janë në proces legalizimi	0.5	0.5	0.5

II. NDRYSHIMET NË KAPITULLIN III “TARIFAT VENDORE”

III.4 Tarifa të shërbimit administrativ të bashkisë Shkodër

III.4.1. Tarifa të Drejtorisë së Kontrollit të Zhvillimit të Territorit

Drejtoria e Kontrollit të Zhvillimit të Territorit

Vlerësimi i tarifave të aplikimit

Bazuar në ligjin nr. 107/2014 “Për planifikimin dhe zhvillimin e territorit”, të ndryshuar, VKM nr. 408, datë 13.05.2015 “Për miratimin e rregullores së zhvillimit të territorit” të ndryshuar, si dhe VKM nr.430, datë 11.7.2018 “Për krijimin e bazës së të dhënave shtetërore për sistemin elektronik të lejeve (e-leje)”, propozojmë ndryshimin e tarifave të aplikimit për leje, duke bërë ndarjen në dy kategori të ndryshme, për ndërtime individuale dhe për shoqëri ndërtimi, ndarjen në bazë të tipologjise së lejeve që ofrohen nga Bashkia Shkodër, si dhe ndryshimin e tarifave sipas tabelës bashkëlidhur.

Gjithashtu është paraqitur ndryshimi tek njësia matëse nga lekë/aplikim në lekë, referuar ndryshimeve të VKM nr. 408, datë 13.05.2015 “Për miratimin e rregullores së zhvillimit të territorit” të ndryshuar, konkretisht VKM nr. 457, datë 29.06.2022 “Për disa shtesa dhe ndryshime në Vendimin nr. 408, datë 13.5.2015, Të këshillit të Ministrave, “Për miratimin e rregullores së zhvillimit të territorit”, të ndryshuar”, ku pasqyrohen ndryshime në neni 23, pika 3.

Për analogji tarifat e aplikuara nga bashki te tjera:

Bashkia Lezhe ,Tarife Aplikimi Leje 2,000 deri në 10,000 lekë ; Bashkia Malesi e Madhe , Tarife Aplikimi Leje 3,000 deri në 6,000 lekë; Bashkia Elbasan, Tarife Aplikimi Leje 5,000 deri në 30,000 lekë; Bashkia Berat ,Tarife Aplikimi Leje 3,000 deri në 10,000 lekë; Bashkia Sarande, Tarife Aplikimi Leje 4,000 deri në 10,000 lekë; Bashkia Kamëz, Tarife Aplikimi Leje 10,000 deri në 20,000 lekë; Bashkia Tirane, Tarife Aplikimi Leje 10 lek/m2 deri në 1 % vleres se investimit.

Gjithashtu bazuar në ligjin nr. 107/2014 “Për planifikimin dhe zhvillimin e territorit”, të ndryshuar, neni 42, si dhe VKM nr. 408, datë 13.05.2015 “Për miratimin e rregullores së zhvillimit të territorit” të ndryshuar, neni 27 “Çertifikata e përdorimit”, në përfundim të procesit të zhvillimit aplikuesi paraqet në Bashkinë Shkodër kërkesën për t’u pajisur me certifikatë përdorimi, së bashku

me procesverbalin e kolaudimit dhe dokumentacionin shoqërues, përfshirë deklaratën teknike se objekti është ndërtuar në përputhje me projektin dhe kushtet teknike në fuqi. Aplikimi nga ana e subjektit, realizohet nëpërmjet sistemit elektronik të lejeve, përmes portalit e – Albania (e-leje). Në përfundimit të procesit të certifikimit, subjekti duhet të likujdojë tarifën për certifikatë përdorimi. Aktualisht tarifimi për certifikatë përdorimi sipas VKB nr.1, dt. 22.01.2016, të ndryshuar, tarifohet në bazë të numrit të kateve, me qëllim realizimin e një vlerësimi sa më të drejtë dhe objektiv, propozojme që tarifimi në lidhje me këtë procedurë të ndyshojë sipas metrave katror të objektit që certifikohet, sipas tabelës bashkëlidhur.

Ishte:

Tabela 20: tarifa për aplikimin dhe certifikatë përdorimi

TARIFË APLIKIMI PËR SHQYRTIM KËRKESË				
Nr.	BASHKIA	SUBJEKTI	NJESIA MATESE	TARIFA (Lek)
1	BASHKIA SHKODER	Tarifë aplikimi për Leje Zhvillimi	Lek/ Aplikim	1,500
2		Tarife aplikimi Leje Ndërtimi	Lek/ Aplikim	2,500

Bëhet: Tabela 20: tarifa për aplikimi për shqyrtim kërkesë

PROPOZIM PER NDRYSHIM - TARIFË APLIKIMI PËR SHQYRTIM KËRKESË				
Nr.	BASHKIA	SUBJEKTI	NJESIA MATESE	TARIFA (Lek)
1	SHKODER	Tarifë aplikimi për Leje Zhvillimi		
2		Për ndërtime individuale	Lekë	3,000
3		Për shoqëri ndërtimi	Lekë	5,000
4		Tarifë aplikimi për Leje Ndërtimi		
5		Për ndërtime Individuale	Lekë	5,000
6		Për shoqëri ndërtimi	Lekë	10,000
7		Tarifë aplikimi për ndryshim projekti gjatë ndërtimit		
8		Për ndërtime individuale	Lekë	3,000
9		Për shoqëri ndërtimi	Lekë	5,000
10		Tarife aplikimi për leje për shtyerje afati	Lekë	3,000
11		Tarifë aplikimi për leje ndryshim funksioni	Lekë	5,000
12		Tarifë aplikimi për leje për prishje objekti	Lekë	5,000
13		Tarifë aplikimi për leje infrastrukture	Lekë	10,000

Ishte:

Tabela 20: tarifa për aplikimin dhe certifikatë përdorimi

TARIFË PËR CERTIFIKATË PËRDORIMI				
Nr.	BASHKIA	SUBJEKTI	NJESIA MATESE	TARIFA (Lek)
1	BASHKIA SHKODËR	Tarifë per certifikate perdorimi		
2		Per objete deri ne 3 kat	Lekë/ Kat	5,000

3		Per objekte mbi 3 kat	Lekë/ Kat	10,000
---	--	-----------------------	-----------	--------

Behet:

Tabela 20: tarifa për certifikatë përdorimi

PROPOZIM PËR NDRYSHIM - TARIFË PËR CERTIFIKATË PERDORIMI				
Nr.	BASHKIA	SUBJEKTI	NJESIA MATESE	TARIFA (Lek)
1	BASHKIA SHKODER	Tarifë për certifikatë përdorimi	Lekë/m2	50

Propozim Tarife për Akt Kontrollin

Bazuar në ligjin nr. 107/2014 “Për planifikimin dhe zhvillimin e territorit”, të ndryshuar, neni 42, si dhe referuar ndryshimeve të VKM nr.408, datë 13.5.2015 “Për miratimin e rregullores së zhvillimit të territorit”, të ndryshuar, konkretisht neni 27/1 “Mbikëqyrja e punimeve”, është përfshirë si detyrim ligjor konfirmimi i akteve të kontrollit sipas gjendjes fatike të objektit. Verifikimi dhe konfirmimi i akteve të kontrollit është një shërbim që ofron Bashkia Shkodër.

Vendosja e tarifave përkatëse është përcaktuar bazuar në vlersimin e përafert të kostos, ku përfshihen paga e sigurime të punonjësve që do të merren me verifikimin e konformitetit të akteve të kontrollit në terren, pajisje për verifikimin e konformitetit të akteve të kontrollit, transport/karburant.

Qëllimi i shërbimit është sigurimi i një procesi të rregullt ndërtimor duke arritur trajtimin e një problematike apo shkelje të kushteve të lejes së ndërtimit që në fillimet e veta, pa lejuar vazhdimin e ndërtimit me shkelje dhe duke mbrojtur interesat e ligjshme të pronarëve të truallit, investitorit, kufitarëve apo personave të tretë.

Sa më sipër, propozojme që në VKB nr. 1, dt. 22.01.2016 “Për miratimin e taksave dhe tarifave vendore në Bashkinë Shkodër”, të ndryshuar, të shtohet tarifa për akt kontrolle sipas tabelës bashkëlidhur.

PROPOZIM TARIFE - AKT KONTROLLI				
Nr.	BASHKIA	SUBJEKTI	NJESIA MATESE	TARIFA (Lek)
1	SHKODER	Akt kontroll ngritja e kantierit të punimeve, përfshirë murin rrethues		
		Për objekte deri në 3 kat	Lekë	5,000
		Për objekte mbi 3 kat	Lekë	10,000
2		Akt kontroll përfundimi i themeleve dhe kuota 0;		
		Për objekte deri në 3 kat	Lekë	5,000
		Për objekte mbi 3 kat	Lekë	10,000
3		Akt kontroll përfundimi i karabinasë për të gjithë objektin;	Lekë/kat	5,000
4		Akt kontroll përfundimi i fasadave, rifiniturave dhe sistemit të jashtëm në planin e vendosjes së strukturës së re, përfshirë dhe vendosjen e kutisë postare dhe lidhjen me infrastrukturën publike ekzistuese.		
		Për objekte deri në 3 kat	Lekë	5,000
		Për objekte mbi 3 kat	Lekë	10,000

Shënim: Këto tarifa sugjerohet të shtohen në paketën fiskale në zbatim të detyrimeve ligjore për konfirmimin e akt kontrolleve bazuar në nenin 27/1, të VKM 408, datë 13.05.2015, i ndryshuar.

III.4.11. Tarifa për zënien e hapësirave publike

Drejtoria e Studimeve, Planifikimit dhe Koordinimit të Investimeve

Ishte:

Tabela 38. Niveli i tarifës për zënien e hapësirave publike

TARIFA PËR ZËNIEN E HAPËSIRAVE PUBLIKE				
Nr.	BASHKIA	SUBJEKTI	NJESIA MATESE	TARIFA (Lek)
1	BASHKIA SHKODER	Zënie e hapësirës publike (përdorim trualli) NJA Shkodër	Lekë/m2/muaj	300
2		Zënie e hapësirës publike (përdorim trualli) në qendrën e Qytetit Shkodër Rr. 13 Dhjetori, 28 Nentori dhe Kolë Idromeno.	Lekë/m2/muaj	350
3		Zënie e hapësirës publike (përdorim trualli) NJA të tjera (përveç Shkodër, Plazh Velipojë - Rrjoll)	Lekë/m2/muaj	70
4		Zënie e hapësirës publike në plazh ranor Velipojë - Zona A/V (nga qendra me koordinata 41°51'41.36"N, 19°25'29.33"E në drejtim të Vilunit me koordinata 41°51'36.34"N, 19°25'59.29"E)	Lekë/m2/sezon turistik	490
5		Zënie e hapësirës publike në plazh ranor Velipojë - Zona A/B (nga qendra me koordinata 41°51'41.36"N, 19°25'29.33"E në drejtim të Derdhjes së Bunës me koordinata 41°51'32.70"N, 19°24'42.73"E)	Lekë/m2/sezon turistik	490
6		Zënie e hapësirës publike në plazh ranor Velipojë - Zona B/V (nga koordinatat 41°51'36.34"N, 19°25'59.29"E në drejtim të Vilunit me koordinata 41°51'29.70"N, 19°26'46.75"E)	Lekë/m2/sezon turistik	350
7		Zënie e hapësirës publike në plazh ranor Velipojë - Zona B/B (nga koordinatat 41°51'32.70"N, 19°24'42.73"E në drejtim të të Derdhjes së Bunës me koordinata 41°51'12.06"N, 19°24'00.00"E)	Lekë/m2/sezon turistik	350
8		Zënie e hapësirës publike në plazh ranor Rrjoll - Zona A/Rr (nga koordinatat 41°51'20.61"N, 19°27'44.45"E në drejtim të Rrës së Hedhur me koordinata 41°51'10.98"N, 19°28'32.81"E)	Lekë/m2/sezon turistik	350
9		Zënie e hapësirës publike ditore për qëllime biznesi: ekspozim – promovimi produkteve, i shërbimeve, aktivitete tregtare, etj.	Lekë/m2/ditë	200
10		Zënie e hapësirës publike (përdorim trualli)NJA Velipojë Plazh	Lekë/m2/sezon turistik	1,050

Në kuadër të përmirësimit si dhe kërkesës të shtuar për ofrimin e shërbime që bashkia Shkodër ka detyrim kundrejt qytetarëve, është menduar që të bëhen disa përmirësime dhe shtesa në tarifën e zënies së hapësirës publike. Duke marrë parasysh shtimin e numrit të turistëve në periudhën Maj-Shtator dhe rënien e numrit të tyre në periudhën Tetor-Mars, shohim të arsyeshme vendosjen e dy tarifave sipas sezonit veror dhe atij dimëror. Duke bërë këtë ndryshim të tarifimit në bazë të sezonit, lehtësojmë subjektet duke patur më pak detyrime në sezonin dimëror.

Bëhet (shitesë):

Tabela 38. Niveli i tarifës për zënie e hapësirave publike

PROPOZIM PER NDRYSHIM - TARIFA PËR ZËNIEN E HAPËSIRAVE PUBLIKE				
Nr.	BASHKIA	SUBJEKTI	NJESIA MATESE	TARIFA (Lek)
1	BASHKIA SHKODER	Zenie e hapësirës publike (përdorim trualli) në qendrën e Qytetit Shkoder Rr. 13 Dhjetori, 28 Nentori dhe Kolë Idromeno. Shtohet - Rr. Gjuhadol , Tetor, Nentor, Dhjetor, Janar, Shkurt, Mars	Lekë/m2/muaj	350
2		Zenie e hapësirës publike (përdorim trualli) në qendrën e Qytetit Shkoder Rr. 13 Dhjetori, 28 Nentori dhe Kolë Idromeno. Shtohet - Rr. Gjuhadol Prill, Maj, Qeshor, Korrik, Gusht, Shtator	Lekë/m2/muaj	600

Shënim: Tarifa e zënies së hapësirave publike, mund të rishikohet dhe në funksion të ndërhyrjeve përmirësuese, të zonave specifike.

* Aplikimet subjekt i tarifimit Zenie e hapësirës publike (përdorim trualli) në qendrën e Qytetit Shkoder Rr. 13 Dhjetori, 28 Nentori dhe Kolë Idromeno - Rr. Gjuhadol, sipas sezonit kontrata lidhet sezonale.

* Perjashtohen nga tarifa e zënies së hapësirës publike të gjithë subjektet që kanë marrëveshje bashkëpunimi me bashkinë për organizimin e aktiviteteve të përbashkëta me qëllim promovimin e tyre.

Drejtoria e Planifikimit Strategjik dhe Përmirësimit të Klimës së Biznesit

Shtesa

Propozimi për Tarifa të shfrytëzimit të Hapsirës Publike për Tregtim

Numri i lartë i ambulantëve që tregtojnë në qytet por edhe nxitja e krijimit të hapësirave të tregtimit të produkteve bujqësore e blegtorale lokale, kërkon miratimin e një harte të tregtimit në tregje të vogla publike brenda lagjeve për të cilët do të tarifohet zënia e hapësirës publike. Gjithashtu me miratimin e Sh.a. Bio Strajca dhe rikonstruksionet që do të vijojnë në hapësirat publike tregtare si Merkata Rusit etj. janë parashikuar të shtohen një sërë tarifash për përdorimin e këtyre hapësirave, duke ekonomizuar këtë shërbim që i jepet tregtarëve përmes vjeljes së tarifave të ulta por që do të kthehen në investime të mirëmbajtjes dhe shtrirjes së rrjetit të tregtisë. Në mënyrë që të eliminohet gradualisht përdorimi i trotuareve për ekspozim dhe tregtim të produkteve të ndryshme nga ana e bizneseve janë parashikuar shtesa në tarifën e përdorimit të hapësirës publike dhe orientim i tregtimit brenda mjediseve të bizneseve.

PROPOZIME PËR TARIFA TË SHFRYTËZIMIT TË HAPSIRËS PUBLIKE PËR TREGTIM		
Nr.	Tarifa për shfrytëzim të hapësirave publike për tregti	Vlera
Shkodër		Sqarim

1	Shfrytëzim i hapsirës për tregtim në tregjet publike të miratuara nga bashkia të artikujve ushqimore, fruta - perime, veze, mish, peshk, bulmet, kafshë te imta dhe te trasha	60 lek/m2/dite	Numri i larte i ambulanteve qe tregtojne ne qytet kerkon miratimin e nje harte te tregtimit ne tregje te vogla publike brenda lagjeve per te cilet do te tarifohet zenia e hapsires publike
2	Shfrytëzim i hapsirës për tregtim në tregjet publike të miratuara nga bashkia për mish, peshk, bulmet, kafshë te imta dhe te trasha	130 lek/m2/ditë	per tu diskutuar nese duhen lejuar ose jo tregtimi I këtyre produkteve (të monitoruara dhe nga AKU) në tregjet publike të lagjeve, nese po vlera te jete e larte si pasoje e ndotjes se madhe qe krijojnë
3	Shfrytëzim i hapsirës për tregtim fruta perime ne banak Tregu Rus BIO STRAJCA	7,000 lek/muaj	eshte marre nje mesatare mes bashkive te ndryshme te cilat kane tregje publike ne menaxhim (Korce, fier, durres)
4	Shfrytëzim i hapsirës për tregtim artikuj ushqimor dhe te perzier ne banak Tregu Rus BIO STRAJCA	7,500 lek/muaj	eshte marre nje mesatare mes bashkive te ndryshme te cilat kane tregje publike ne menaxhim (Korce, fier, durres)
5	Shfrytëzim i hapsirës për tregtim (mjalte dhe erez) ne banak Tregu Rus BIO STRAJCA	6,000 lek/muaj	eshte marre nje mesatare mes bashkive te ndryshme te cilat kane tregje publike ne menaxhim (Korce, fier, durres) vlere me e ulet ne kuader te nxitjes se tregtimit te ketyre produkteve
6	Shfrytëzim i hapsirës për tregtim ulliri dhe nenprodukte te tij ne banak Tregu Rus BIO STRAJCA	6,000 lek/muaj	eshte marre nje mesatare mes bashkive te ndryshme te cilat kane tregje publike ne menaxhim (Korce, fier, durres) vlere me e ulet ne kuader te nxitjes se tregtimit te ketyre produkteve
7	Shfrytëzim i hapsirës për tregtim te bylmetit ne banak Tregu Rus BIO STRAJCA	12,000 lek/muaj	per tu diskutuar nese duhen lejuar ose jo tregtimi I peshkut ne merkatën Rus , nese po vlera te jete e larte si pasoje e ndotjes se madhe qe krijon
8	Shfrytëzim i hapsirës për tregtim peshku ne banak Tregu Rus BIO STRAJCA	18,000 lek/muaj	per tu diskutuar nese duhen lejuar ose jo tregtimi I peshkut ne merkatën Rus , nese po vlera te jete e larte si pasoje e ndotjes se madhe qe krijon
9	Shfrytëzim i hapsirës për tregtim ditor ne banak Tregu Rus, BIO STRAJCA	400 lek/dite	nxitje e qeramarrjes mujore ne tregjet publike qe ofrojne sherbime te dedikuara
10	Shfrytëzim i hapsirës publike për organizimin e panairove, tregtim ne hapësira publike (javore, sezonale)	60 lek/m2/dite	Nxitje e organizimit te panairove per promovimin dhe tregtimin e produktit lokal (zejtari artizanat)
11	Shfrytëzim i hapsirës publike për tregtim të artikujve industriale, ushqimore, fruta perime, kantina, kende lojrash	100 lek/m2/dite	Ne menyre qe te eliminohet gradualisht perdorimi I hapsirave publike (trotare, sheshe) propozohet nje vlere e larte per shfrytezimin e ketyre hapsirave per disincentivim
12	Shfrytëzim i hapsirës publike për organizim të	500	per rritjen e angazhimit te bizneseve

	promocioneve dhe eventeve të tjera	lek/m2/dite	dhe partnereve ne organizim te aktiviteteve te ndryshme
Velipoje			
1	Shfrytëzim i hapsirës për tregtim në tregjet publike të miratuara nga bashkia të artikujve ushqimore, fruta - perime, veze, mish, peshk, bulmet, kafshë te imta dhe te trasha	60 lek/m2/dite	
2	Shfrytëzim i hapsirës për tregtim në tregjet publike të miratuara nga bashkia për mish, peshk, bulmet, kafshë te imta dhe te trasha	130 lek/m2/ditë	
3	Shfrytëzim i hapsirës për tregtim fruta perime ne banak tregu sezonal Velipoje BIO STRAJCA	7,000 lek/muaj	
4	Shfrytëzim i hapsirës për tregtim artikuj ushqimor dhe te perzier ne banak tregu sezonal Velipoje BIO STRAJCA	7,500 lek/muaj	
5	Shfrytëzim i hapsirës për tregtim (mjalte dhe erezë) ne banak tregu sezonal Velipoje BIO STRAJCA	6,000 lek/muaj	
6	Shfrytëzim i hapsirës për tregtim ulliri dhe nenprodukte te tij ne banak tregu sezonal Velipoje BIO STRAJCA	6,000 lek/muaj	
7	Shfrytëzim i hapsirës për tregtim te bylmetit ne banak tregu sezonal Velipoje BIO STRAJCA	12,000 lek/muaj	
8	Shfrytëzim i hapsirës për tregtim peshku ne banak tregu sezonal Velipoje BIO STRAJCA	18,000 lek/muaj	
9	Shfrytëzim i hapsirës për tregtim ditor ne banak tregu sezonal Velipoje, BIO STRAJCA	400 lek/dite	
10	Shfrytëzim i hapsirës publike për organizimin e panairëve, tregtim ne hapësira publike (javore, sezonale)	60 lek/m2/dite	
11	Shfrytëzim i hapsirës publike për tregtim të artikujve industriale, ushqimore, fruta perime, kantina, kende lojrash	100 lek/m2/dite	
12	Shfrytëzim i hapsirës publike për organizim të promocioneve dhe eventeve të tjera	500 lek/m2/dite	
Njësi Administrative			
1	Shfrytëzim i hapsirës për tregtim në tregjet publike të miratuara nga bashkia të artikujve ushqimore, fruta - perime, veze, mish, peshk, bulmet, kafshë te imta dhe te trasha	30 lek/m2/dite	
2	Shfrytëzim i hapsirës për tregtim në tregjet publike të miratuara nga bashkia për mish, peshk, bulmet, kafshë te imta dhe te trasha	65 lek/m2/ditë	
3	Shfrytëzim i hapsirës publike për organizimin e panairëve, tregtim ne hapësira publike (javore, sezonale)	30 lek/m2/dite	

4	Shfrytëzim i hapsirës publike për tregtim të artikujve industriale, ushqimore, fruta perime, kantina, kende lojrash	80 lek/m2/dite	
5	Shfrytëzim i hapsirës publike për organizim të promocioneve dhe eventeve të tjera	250 lek/m2/dite	

Shtesë

Në kuadër të skemave për Grante, Eco – Inovative të Bashkisë Shkodër, në mbështetje të të rinjve 18-30 vjeç për krijimin dhe forcimin e bizneseve të reja dhe atyre ekzistuese propozohet të perjashtohen në masën 30 % nga taksat dhe 100% nga tarifat Vendore për 2 vite.

Kapitulli III 4.6 Tarifat në sektorin e pyjeve

Duhet të ndryshojë sipas tabelave bashkelidhur në zbatim të VKM nr. 559, datë 29.7.2022 për "Përcaktimin e çmimeve dhe tarifave për dhënie në shfrytëzim/përdorim të fondit pyjor kombëtar, për veprimtari ekonomike, si dhe për prodhimet drusore dhe jodrusore pyjore".

Drejtoria e Mjedisit Pyjeve dhe Administrimit të Ujrave

TARIFAT PËR DHËNIEN NË PËRDORIM TË FONDIT PYJOR KOMBËTAR PËR VEPRIMTARITË E USHTRUARA NË KËTË FOND

1. Ngritje fidanishte pyjore

Nr.	Përdorimi i territorit	Tarifa sipas kohëzgjatjes së kontratës lek/ha/vit		
		1 vit	2-5 vjet	6-10 vjet
3	Pyll, shkurre	3 960	3 740	3 300
4	Kullotë	3 960	3 740	3 300
5	Tokë me bimësi pyjore, djerr	2 970	2 860	2 200

2. Bazë didaktike dhe eksperimentale kërkimore-shkencore në fushën e pyjeve

Nr.	Përdorimi i territorit	Tarifa sipas kohëzgjatjes së kontratës lek/ha/vit		
		1 vit	2-5 vjet	6-10 vjet
1	Pyll, trungishte	4 950	4 675	4 400
2	Pyll, cungishte	3 960	3 740	3 300
3	Pyll, shkurre	3 960	3 740	3 300
4	Kullotë	3 960	3 740	3 300
5	Tokë me bimësi pyjore, djerr	2 970	2 860	2 200

3. Për mbarështimin e florës së egër dhe kultivimin e bimëve të ndryshme

Nr.	Përdorimi i territorit	Tarifa sipas kohëzgjatjes së kontratës lek/ha/vit		
		1 vit	2-5 vjet	6-10 vjet
1	Pyll, cungishte	23 760	22 770	19 800
2	Pyll, shkurre	23 760	22 770	19 800
3	Tokë me bimësi pyjore, djerr inproduktive	19 800	18 975	13 200

4. Për mbarështimin e faunës së egër dhe gjahut

Nr.	Përdorimi i territorit	Tarifa sipas kohëzgjatjes së kontratës lek/ha/vit		
		1 vit	2-5 vjet	6-10 vjet
1	Pyll, trungishte	36 000	34 000	30 000
2	Pyll, cungishte	24 000	23 000	20 000
3	Pyll, shkurre	24 000	23 000	20 000
4	Kullota	24 000	23 000	20 000

5	Tokë me bimësi pyjore, djerr	18 000	17 000	15 000
6	Inproduktive	18 000	17 000	15 000

5. Agropylltari

Nr.	Përdorimi i territorit	Tarifa sipas kohëzgjatjes së kontratës lek/ha/vit		
		1 vit	2-5 vjet	6-10 vjet
1	Tokë me bimësi pyjore, djerr	15 000	13 000	10 000

6. Për qëllime pushimi, argëtimi, për veprimtari turistike kampingje (kënde lodrash, shëndetësore, shoqërore dhe mjedise sportive, shplohëse, kulturore etj.)

Nr.	Përdorimi i territorit	Tarifa sipas kohëzgjatjes së kontratës lek/ha/vit		
		1 vit	2-5 vjet	6-10 vjet
1	Pyll trungishte	198 000	132 825	110 000
2	Pyll cungishte	138 600	99 000	82 500
3	Pyll shkurre	138 600	99 000	82 500
4	Kullota	138 600	99 000	82 500
5	Tokë me bimësi pyjore, djerr	99 000	57 200	49 500
6	Inproduktive	99 000	57 200	49 500

7. Për vendosje antene të telefonisë fikse, të lëvizshme, televizive, radio-komunikimit

Nr.	Përdorimi i territorit	Tarifa sipas kohëzgjatjes së kontratës lek/ha/vit	
		1-5 vjet	6-10 vjet
1	Pyll trungishte	11 250 000	10 000 000
2	Pyll cungishte	8 500 000	8 000 000
3	Pyll shkurre	8 500 000	8 000 000
4	Kullota	8 500 000	8 000 000
5	Tokë me bimësi pyjore, djerr	6 500 000	5 500 000
6	Inproduktive	5 500 000	5 000 000

8. Për ndërtim teleferik pasagjerësh ose linje të tensionit, aerogeneratorë dhe fotovoltaike (stacionet, bazamentet dhe objektet përkatëse etj.).

Nr.	Përdorimi i territorit	Tarifa sipas kohëzgjatjes së kontratës lek/ha/vit		
		1 vit	2-5 vjet	6-10 vjet
1	Pyll trungishte	240 000	230 000	210 000
2	Pyll cungishte	192 000	184 000	176 000
3	Pyll shkurre	192 000	184 000	176 000
4	Kullota	192 000	184 000	176 000
5	Tokë me bimësi pyjore, djerr	156 000	150 000	143 000
6	Inproduktive	156 000	150 000	143 000

9. Për kryerjen e operacioneve të kërkim-zbulimit hidrokarbure, gjeologjike e minerare, uji, vendosje objekteve të ndryshme ndihmëse në sipërfaqe

Nr.	Përdorimi i territorit	Tarifa sipas kohëzgjatjes së kontratës lek/ha/vit	
		1-5 vjet	6-10 vjet
1	Pyll trungishte	120 000	96 000
2	Pyll cungishte	96 000	78 000
3	Pyll shkurre	96 000	78 000
4	Kullota	96 000	78 000
5	Tokë me bimësi pyjore, djerr	76 800	62 000
6	Inproduktive	76 800	62 000

10. Për shtrirje tubacionesh dhe linjash në sipërfaqe, si dhe ndërtim kanalesh (uji, naftë, gaz, tensioni elektrik etj.)

Nr.	Përdorimi i territorit	Tarifa si pas kohëzgjatjes së kontratës lek/km/vit		
		1 vit	2-5 vjet	6-10 vjet
1	Pyll trungishte	240 000	220 000	175 000
2	Pyll cungishte	190 000	176 000	145 000
3	Pyll shkurre	190 000	176 000	145 000
4	Kullota	190 000	176 000	145 000
5	Tokë me bimësi pyjore, djerr	160 000	145 000	110 000
6	Inproduktive	150 000	145 000	110 000

11. Për ndërtim/përdorim rruge për lidhjen e sipërfaqes së dhënë në përdorim, me rrjetin rrugor ekzistues

Nr.	Përdorimi i territorit	Tarifa sipas kohëzgjatjes së kontratës për sipërfaqen e marrë në përdorim lek/km/vit
1	Pyll trungishte	70 000
2	Pyll cungishte	50 000
3	Pyll shkurre	35 000
4	Kullota	35 000
5	Tokë me bimësi pyjore, djerr	30 000
6	Inproduktive	25 000

12. Vendosje kaminash për prodhim qymyr druri dhe eshkës së kovaçit, furrë gëlqereje, sheshe për depozitimin e përkohshëm të materialeve të ndryshme (pika transiti) etj.

Nr.	Përdorimi i territorit	Tarifa sipas kohëzgjatjes së kontratës lek/ha/vit
1	Tokë me bimësi pyjore, djerrë	250 000
2	Inproduktive	100 000

13. Ndërtim linje të tensionit të lartë

Nr.	Përdorimi i territorit	Tarifa sipas kohëzgjatjes së kontratës km/vit
1	Pyll trungishte	60 000
2	Pyll cungishte	35 000
3	Pyll shkurre	25 000

1. Ngritja e kampingjeve, qendrave dhe objekteve të lëvizshme

Nr. rend.	Emërtimi	Tarifa (lek/ditë/copë)
1.	Çadra deri 4 vende	100
2.	Çadra mbi 4 vende	200
3.	Ruletë	500
4.	Barakë portative	250

2. Shpërbllimi i dëmeve të shkaktuara nga shfrytëzimi i fondit pyjor

Nr.	Emërtimi i dëmit	Njësia e matjes	Vlera (lek)
1.	Prerje fidanësh, lastarësh e drurësh me diametër:		
	- deri në 2 cm	copë	250
	- nga 2.1–4 cm	copë	500
	- nga 4.1–6 cm	copë	2.700
	- nga 6.1–8 cm	copë	3.100
	- nga 8.1–10 cm	copë	5.100
	- nga 10.1–20 cm	copë	8.000
	- nga 20.1–30 cm	copë	15.000
	- nga 30.1–40 cm	copë	20.000
	- nga 40.1–60 cm	copë	24.000
	- mbi 60 cm	copë	34.000
2.	Prerje fidanësh, lastarësh e drurësh në masë:		
	- në pyje të rinj (deri në 10 cm diametër)	ha	400.000
	- në pyje të rritur (mbi 10 cm diametër)	ha	650.000
	- në shkurre	ha	125.000

Shënim. Prerje në masë quhet prerja e mbi 50% të drurëve në njësi të sipërfaqes

3.	Dëmtim në çfarëdo mënyre i fidanëve, filizave e drurëve me diametër:		
	- deri në 2 cm	copë	320
	- nga 2.1–4 cm	copë	540
	- nga 4.1–6 cm	copë	760
	- nga 6.1–8 cm	copë	950
	- nga 8.1–10 cm	copë	1.250
	- nga 10.1–20 cm	copë	1.600
	- nga 20.1–30 cm	copë	2.200
	- nga 30.1–40 cm	copë	2.700
	- nga 40.1–60 cm	copë	3.200
	- mbi 60 cm	copë	5.400
4.	Dëmtim në masë mbi 50% të sipërfaqes me çfarëdo mënyre në pyllëzimet e reja, pyjet e rinj e fidanishte:		
	- në pyllëzimet e reja, pyjet e rinj e fidanishte	ha	320.000
	- në pyje të rritur (mbi 10 cm diametër)	ha	630.000

	- në shkurre	ha	108.000
5.	Dëmtim nga zjarri:		
a)	Kur vlerësohet materiali drusor:		
	- në trungishte	ha	250.000
	- në cungishte	ha	80.000
	- në shkurre	ha	50.000
	- në pyllëzime e fidanishte	ha	200.000
b)	Kur materiali drusor është i dëmtuar plotësisht:		
	- në trungishte	ha	1.500.000
	- në cungishte	ha	700.000
	- në shkurre	ha	400.000
	- në pyllëzime e fidanishte	ha	1.200.000
6.	Shpyllëzimi i fondit pyjor ose i pyjeve pa miratimin përkatës, pa përdorimin e tokës:		
	- në trungishte	ha	7.000.000
	- në cungishte	ha	4.000.000
	- në shkurre	ha	2.000.000
	- në pjesë të tjera të fondit pyjor	ha	1.500.000
7.	Zënie ose përdorim pa leje i fondit ose i pyjeve pa i dëmtuar ato:	ha	2.500.000
8.	Përvetësim dhe shitja pa leje:		
	- lëndë punimi	m ³	60.000
	- dru zjarri	mst	30.000
	- dru zjarri ngarkese kali	barrë	9.000
	- dru zjarri ngarkese gomari	barrë	6.000
	- dru zjarri ngarkese njeriu	barrë	3.500
	- hunj të ndryshëm deri në diametër 4 cm	copë	1.400
	- bandiera, bishta veglash, furde e furka, e të tjera si këto me diametër 4.1–12 cm	copë	4.000
9.	Prodhim, përvetësim dhe shitje pa leje		
a.	Fruta e fara:		
	- të njoma	kg	2.300
	- të thata	kg	4.500
b.	Rrëshirë pishe e katran	kg	1.200
c.	Fletë dafine:		
	- të njoma	kg	2.300
	- të thata	kg	4.500
d.	Bimë mjekësore e tanifere:		
	- të njoma	kg	5.400
	- të thata	kg	10.000
e.	Rrënjë e kucka shqope, mare, bushi e të tjera si këto	kg	10.000
f.	Thupra shelgu e lloje të tjera të kësaj natyre:		
	- të njoma	kg	1.100
	- të thata	kg	2.000
	- të zhveshura	kg	3.000
g.	Qymyr druri, eshk kovaçi, e të tjera të kësaj natyre	kg	30.000
h.	Fuçi, kade, govata druri, e të tjera të kësaj natyre, pavarësisht nga madhësia.	copë	15.000
i.	Kosha, shporta e të tjera të kësaj natyre prej thupra shelgu e lloje të tjera pyjore, pavarësisht nga madhësia	copë	10.000
10.	Ndërtim pa leje i furrave të gëlqeres, kamina për qymyr druri, eshkë kovaçi, katrani e të tjera të kësaj natyre, pavarësisht nga madhësia	Copë	8.000
11.	Dëmtimi ose zhdukja e objekteve të mbarështimit, gjeodezike e topografike dhe të tjera të kësaj natyre, në fondin pyjor	Copë	5.400
12.	Dëmtimi ose zhdukja e ndërtimeve apo strehimeve për shtimin e gjahut e të tjera si këto, kudo që ndodhen	Copë	10.800
13.	Dëmtimi ose zhdukja e pikave dhe kullave të vrojtimit për ruajtjen e florës dhe faunës nga sëmundjet, insektet dhe zjarret	Copë	8.000
14.	Dëmtimi i rrethimeve në fondin pyjor ose vende të tjera si këto	MI	5.400

15	Kryerja e gërmimeve ose punimeve të tjera në fondin pyjor për nxjerrjen e gurëve, rërës, zhavorrit, dheu, humusit, plisave të barit e të tjera si këto	m2	7.000
16.	Hapja e gropave pa leje dhe mosmbulimi i tyre	m3	4.500
17.	Shkulja e cungjeve pa leje	Copë	27.000
18.	Hapja pa leje në fondin pyjor e guroreve e karrierave	m2	45.000
19.	Hapja e rrugëve, linjave telefonike, telegrafike, televizive, gazsjellëse, naftësjellës, kanaleve, linjave të tensionit të lartë, ujësjellësve e të tjera të kësaj natyre në fondin pyjor, pa miratimin përkatës	m3	49.500
20.	Kullotja pa leje në fondin pyjor:		
	- për gjedhet	krerë	2.700
	- për të leshtat	krerë	1.350
	- për të dhirtat	krerë	1.800
	- për derrat	krerë	2.200
	- për shpendët	krerë	450
	- për njëthundrakët	krerë	2.200
21.	Kositja dhe grumbullimi pa leje në fondin pyjor të barit, gjetheve, krandeve e të tjera të kësaj natyre.	kV	3.500
22.	Vendosja e muallarëve të çfarëdo lloji e madhësie pa leje në fondin pyjor dhe jashtë vendeve të miratuara	copë	2.700

TARIFAT PËR PRODHIMET DRUSORE DHE JO DRUSORE PYJORE, PËR GRUMBULLIMIN DHE NXJERRJEN E PRODHIMEVE TË DYTA PYJORE DHE JO PYJORE

3/1 Tarifat bazë të lëndës drusore në këmbë

Nr. rendor	Emërtimi	Njësi matje	Tarifa (lek)	
			E hollë deri 22 cm	E mesme dhe e trashë mbi 22 cm
	I. Lëndë punimi në këmbë			
	a) Halorë			
1	Pishë e zezë	m ³	3 000	3 500
2	Pishë mesdhetare (pishë e butë, pishë e egër, pishë deti)	m ³	2 500	3 200
3	Bredh	m ³	3 500	4 500
	b) Fletorë			
1	Ah	m ³	2 000	3 500
2	Dushk	m ³	2 500	4 000
	II. Dru zjarri			
	a) Të forta			
1	Dushk, ah, panjë, frashër, rrap, akacie, lofatë, gështenjë, mare, shkozë, mëllezë, bli, lajthi, thanë, bush.	m ³		600
	b) Të buta	m ³		
1	Halorë, shëlg, plep dhe vërri			250

3/2. Tarifat bazë të lëndës drusore në këmbë, për llojet industriale

Nr. rendor	Emërtimi	Njësia e matjes	Tarifa (lekë)
	Lëndë druri në këmbë		
1	Arrë, gështenjë, panjë, vidh	m ³	7 000
2	Carac, eukalipt, man, mëllezë, plep, rrap, shëlg, shkozë	m ³	3 000
3	Bli, frashër, vërri	m ³	5 000

3/3. Tarifat për grumbullimin dhe nxjerrjen e prodhimeve të dyta

Nr. rend.	Emërtimi	Njës. e matj.	Tarifa (lek)
A.	Grumbullim në fondin pyjor:		
1.	Fashina, shkarpa	Mst	35
2.	Mbeturina pylli të çdo lloji	m ³	40
3.	Thupra të çdo lloji	kV	55
4.	Kucka, rrënjë	kV	100
5.	Cungje	m ³	150
6.	Hunj	Copë	60
7.	Bandiera	Copë	100
8.	Eshkë kovaçi	kV	500
9.	Katran	kV	700
10.	Rrëshirë pishe	kV	350
11.	Bar për blegtorinë	kV	20
12.	Gjethë për blegtorinë	kV	200
13.	Lule të ndryshme	kV	450
14.	Gjethë të ndryshme	kV	150
15.	Rrënjë të ndryshme	kV	250
16.	Herba të ndryshme	kV	200
17.	Fruta, fara dhe sytha	kV	500
18.	Lëvore	kV	350
19.	Kërpudha	kV	2 500

20.	Boçe të ndryshme	kV	500
21.	Degë të gjelbra, me dhe pa lule, për buqeta	kV	1000
B.	Nxjerrja ose grumbullim në sipërfaqen e fondit pyjor:		
a)	Gurë, rërë dhe zhavorr	m ³	35
b)	Dhe dhe humus	m ³	200
c)	Prodhim qymyr druri në sipërfaqen e fondit pyjor	kV	100

3/4. Tarifat e shitjes së pemëve të krishtlindjeve dhe të vitit të ri

Nr. ren.	Specifikimi	Njësia e matjes	Tarifa (lek)
1.	me lartësi deri në 1 m	Copë	1 000
2.	me lartësi 1 deri 3 m	Copë	2 000
3.	me lartësi 3 deri 5 m	Copë	3 000
4.	me lartësi 5 deri 7 m	Copë	5 000
5.	me lartësi mbi 7 m	Copë	10 000

3/5. Tarifat e shitjes së fidanëve nga ripërtëritja natyrore, e shpatullave dhe e kalemave

Nr. ren.	Emërtimi	Njësia e matjes	Tarifa (lek)
1.	Fidanë, shpatulla dhe kalema:		
	- me moshë 1-vjeçare	Copë	10
	- me moshë 2-vjeçare	Copë	30
	- me moshë mbi 2-vjeçare	Copë	50

III. 4.8. TARIFA SHËRBIMI TË TJERA. TARIFA SHËRBIMI NGA INSTITUCIONET E KOPSHTEVE DHE ÇERDHEVE

Bashkia Shkodër ka në zbatim VKB-në nr. 1, dt. 22.01.2016 “Për miratimin e taksave dhe tarifave vendore në Bashkinë Shkodër”, të ndryshuar.

Drejtoria e Kulturës Arsimit Rinisë dhe Sportit ka vlerësuar sipas fushave të kompetencës Ligji nr.139/2015 “Për vetqeverisjen vendore”, i ndryshuar; Ligji nr.9632, datë 30.10.2006 “Për sistemin e taksave vendore”, i ndryshuar; VKB Nr.1, datë 22.01.2016 “Për miratimin e taksave dhe tarifave vendore në Bashkinë Shkodër”, i ndryshuar; Ligji nr.10352, datë 18.11.2010 “Për Artin dhe Kulturën”, i ndryshuar; Ligji nr 8788, datë 07.05.2001 “Për Organizatat Jofitimprurëse” i ndryshuar; VKB -në nr 71 datë 27.12.2022 “ Per miratimin e buxhetit të vitit 2023 dhe Programit Buxhetor Afatmesem perfundimtar 2023 -2025 të Bashkise Shkodër”

Bashkia Shkodër ka në pronësi objektin: “Kinema Republika (Millenium)”, ndodhur në zonën kadastrale 8593, pasuria me nr. 4/732, 4/731, me adresë : Blv “Skënderbeu”. Kontrata e qirasë me nr.650 rep, nr.133 kol.dt.24.03.2000, e lidhur ndërmjet Ministrisë përkatëse dhe subjektit qiramarrës, me afat 20 vjecar, ka përfunduar.

Nisur nga kjo është ngritur grupi i punës me Urdhër nr 1359 i datës 7.11.2023, me nr protokolli 16309 I datës 7.11.2023 “Për marrjen në dorëzim dhe ruajtjen e objektit Kinema Republika (Millenium)” .

Pas kthimit të Kinema Republika (Millenium) në përdorim të Bashkisë Shkodër, ky objekt do të shërbejë për zhvillimin e aktiviteteve të ndryshme të kinemasë, aktivitete artistike, konferenca dhe ëorkshope, aktivitete për fëmijë.

Bashkia Shkodër ka një sërë instituconesh kulturore të cilat kanë nevojën dhe domosdoshërinë për shfrytëzimin e hapësirave të sigurta për publikun, për organizimin e shfaqjeve dhe eventeve. Të tilla janë : Qendra Kulturore “Pjeter Gaci”, Qendra Kulturore e Fëmijeve “Kujtim Alija”, Teatri Migjeni, Qendra Rinore Atelie si dhe organizata të shoqërisë civile apo individë dhe subjekte private që operojnë në fushën e kulturës, kinemasë, etj.

Pjesë e administrimit dhe menaxhimit të kësaj strukturë do të jetë vendosja në dispozicion, sipas kërkesës, subjekteve publike dhe private, kundrejt tarifës për sallën dhe infrastrukturën e kinemasë, për të shfaqur film, per konferenca, ëorkshop, shfaqje te ndryshme kulturore- artistike.

Kështu mundësojmë administrimin dinamik të një strukture publike në funksion të plotë të publikut dhe sipas një kalendari të plotë të aktiviteteve mujore dhe vjetore të kinemasë. Përdorimi i kësaj strukture të hapur për publikun e gjerë, për aktivitetet e siperpermendura do ta gjallërojë jetën kulturore në qytet, duke i kthyer atij një pol tjetër të rëndësishëm të artit, të munguar prej vitesh.

SHTESAT NË KAPITULLIN III “TARIFA SHËRBIMI NGA INSTITUCIONE ARSIMI, KULTURE, SPORTI, SHËRBIMI SOCIAL ETJ”

Tabelë 34. Tarifa shërbimi nga institucionet e kulturës, sportit

Ishte:

Teatri “Migjeni”

III.4.7.3	Emërtimi	Njësia	Vlera
1	Shitje e të drejtës televizive për aktivitete të organizuara nga Bashkia dhe institucionet e varësisë	Lekë/shfaqja	25.000
2	Bileta për aktivitete variete	Lekë/bileta	400
3	Bileta për shfaqje të dramës	Lekë/bileta	300
4	Biletat për aktivitete rinore (konkurse, koncerte etj.) për student (i pajisur me kartë studenti) ²⁴	Lekë/bileta	0
5	Biletat për aktivitete kombëtare	Lekë/bileta	500
6	Biletat për aktivitete ndërkombëtare	Lekë/bileta	1,000
7	Biletat për student (i pajisur me kartë studenti) ²⁵	Lekë/bileta	0

²⁴ Me propozimin e Qendrës Rinore Atelie, organizatës “Kongresi Rinor Kombëtar” është vendosur bileta me çmim zero lekë, për aktivitetet rinore (konkurse, koncerte etj.) në Teatrin “Migjeni”, për studentët e pajisur me kartë studenti.

²⁵ Me propozimin e Qendrës Rinore Atelie, organizatës “Kongresi Rinor Kombëtar” është vendosur bileta me çmim zero lekë për aktivitetet në Teatrin “Migjeni”, për studentët e pajisur me kartë studenti.

8	Dhënie e sallës dhe skenës në përdorim për aktivitete artistike	Lekë/orë	50,000
9	Dhënie e sallës në përdorim për mbledhje, takime etj	Lekë/orë	25,000
10	Dhënie hollë në katin e dytë në përdorim për mbledhje/takime	Lekë/orë	15,000
11	Bileta për shfaqje teatri i kukullave ³²⁶	Lekë/orë	100

behet:

Teatri "Migjeni"

III.4.7.3	Emërtimi	Njësia	Vlera	
			Ditë Jave (e hënë, martë, mërkure, ejte)	Fundjavë (premtë, shtunde, dielë)
1	Shitje e të drejtës televizive për aktivitete të organizuara nga Bashkia dhe institucionet e varësisë	Lekë/shfaqja		25.000
2	Bileta për aktivitete variete	Lekë/bileta	300	500
	Bileta për aktivitete variete për invalidët e punës, paraplegjikët e tetraplegjikët dhe të verbërit	Lekë/bileta	150	250
	Bileta për aktivitete variete për për fëmijët që kanë statusin e jetimit	Lekë/bileta	150	250
	Bileta për aktivitete variete për fëmijë nën 18 vjeç	Lekë/bileta	150	250
	Bileta për aktivitete variete për personat me aftësi të kufizuara fizike, mendore, shqisore dhe personat që nuk dëgjojnë	Lekë/bileta	150	250
	Bileta për aktivitete variete për nënat kryefamiljare me të ardhura të ulëta	Lekë/bileta	150	250
	Bileta për aktivitete variete për familjet përfituese të ndihmës ekonomike	Lekë/bileta	150	250
	Bileta për aktivitete variete për fëmijët të cilët u është dhënë statusi "Fëmijë në përkujdesje të Republikës"	Lekë/bileta	150	250
	Bileta për aktivitete variete për personat që u përkasin pakicave romë dhe egjiptiane	Lekë/bileta	150	250
3	Bileta për shfaqje të dramës	Lekë/bileta	300	500
	Bileta për shfaqje të dramës për invalidët e punës, paraplegjikët dhe tetraplegjikët dhe të verbërit ⁴	Lekë/bileta	150	250
	Bileta për shfaqje të dramës për fëmijët që kanë statusin e jetimit.	Lekë/bileta	150	250
	Bileta për shfaqje të dramës për fëmijë nën 18 vjeç	Lekë/bileta	150	250
	Bileta për shfaqje të dramës për personat me aftësi të kufizuara fizike, mendore, shqisore dhe personat që nuk dëgjojnë	Lekë/bileta	150	250
	Bileta për shfaqje të dramës për nënat kryefamiljare me të ardhura të ulëta	Lekë/bileta	150	250

³²⁶ Sipas aktivitetit të shtuar pranë Teatrit Migjen.

Personat me aftësi të kufizuara, invalid, invalid pune, tetraplegjik, të verbërit fëmijet me status të jetimit, fëmijet në 18 vjeç, dhe të gjitha kategoritë e sipërpërmendura do të përfitojnë tarifën e biletës në masën 50% të vlerës të plotë, me paraqitjen e dokumentacionit që vërteton statusin e tyre

	Bileta për shfaqje të dramës për familjet përfituese të ndihmës ekonomike	Lekë/bileta	150	250
	Bileta për shfaqje të dramës për fëmijët të cilët u është dhënë statusi "Fëmijë në përkujdesje të Republikës"	Lekë/bileta	150	250
	Bileta për shfaqje të dramës për personat që u përkasin pakicave rome dhe egjiptiane	Lekë/bileta	150	250
4	Biletat për aktivitete rinore (konkurse, koncerte etj.) për student (i pajisur me kartë studenti) ²⁴⁵	Lekë/bileta	0	0
5	Biletat për aktivitete kombëtare	Lekë/bileta	300	500
	Biletat për aktivitete kombëtare për invalidët e punës, paraplegjikët e tetraplegjikët dhe të verbërit	Lekë/bileta	150	250
	Biletat për aktivitete kombëtare për fëmijët që kanë statusin e jetimit	Lekë/bileta	150	250
	Biletat për aktivitete kombëtare për fëmijët nën 18 vjeç	Lekë/bileta	150	250
	Biletat për aktivitete kombëtare për personat me aftësi të kufizuara fizike, mendore, shqisore dhe personat që nuk dëgjojnë	Lekë/bileta	150	250
	Biletat për aktivitete kombëtare për nënat kryefamiljare me të ardhura të ulëta	Lekë/bileta	150	250
	Biletat për aktivitete kombëtare për familjet përfituese të ndihmës ekonomike	Lekë/bileta	150	250
	Biletat për aktivitete kombëtare për fëmijët të cilët u është dhënë statusi "Fëmijë në përkujdesje të Republikës"	Lekë/bileta	150	250
	Biletat për aktivitete kombëtare për personat që u përkasin pakicave rome dhe egjiptiane	Lekë/bileta	150	250
6	Biletat për aktivitete ndërkombëtare	Lekë/bileta	700	1,000
	Biletat për aktivitetet ndërkombëtare për invalidët e punës, paraplegjikët e tetraplegjikët dhe të verbërit	Lekë/bileta	350	500
	Biletat për aktivitetet ndërkombëtare për fëmijët që kanë statusin e jetimit	Lekë/bileta	350	500
	Biletat për aktivitetet ndërkombëtare për fëmijë nën 18 vjeç	Lekë/bileta	350	500
	Biletat për aktivitetet ndërkombëtare për personat me aftësi të kufizuara fizike, mendore, shqisore dhe personat që nuk dëgjojnë	Lekë/bileta	350	500
	Biletat për aktivitetet ndërkombëtare për nënat kryefamiljare me të ardhura të ulëta	Lekë/bileta	350	500
	Biletat për aktivitetet ndërkombëtare për familjet përfituese të ndihmës ekonomike	Lekë/bileta	350	500
	Biletat për aktivitetet ndërkombëtare për fëmijët të cilët u është dhënë statusi "Fëmijë në përkujdesje të	Lekë/bileta	350	500

²⁴ Me propozimin e Qendrës Rinore Atelie, organizatës "Kongresi Rinor Kombëtar" është vendosur bileta me çmim zero lekë, për aktivitetet rinore (konkurse, koncerte etj.) në Teatrin "Migjeni", për studentët e pajisur me kartë studenti. Personat me aftësi të kufizuara, invalid, invalid pune, tetraplegjik, të verbërit fëmijet me status të jetimit, fëmijet në 18 vjeç, dhe të gjitha kategoritë e sipërpermendura do të përfitojnë tarifën e biletës në masën 50% të vlerës të plotë, me paraqitjen e dokumentacionit që verteton statusin e tyre.

Republikës			
	Biletat për aktivitetet ndërkombëtare për personat që u përkasin pakicave romë dhe egjiptiane	350	
7	Biletat për student (i pajisur me kartë studenti) ^{25b}	Lekë/bileta Lekë/bileta	500 0
8	Dhënie e sallës dhe skenës në përdorim për aktivitete artistike	Lekë/orë	50,000
9	Dhënie e sallës në përdorim për mbledhje, takime etj	Lekë/orë	25,000
10	Dhënie holli në katin e dytë në përdorim për mbledhje/takime	Lekë/orë	15,000
11	Bileta për shfaqje teatri i kukullave ²⁶⁷	Lekë/orë	100
12	Bileta për shfaqje teatri i kukullave për fëmijët	Lekë/orë	0

Kinema Republika (Millenium)

IV.1	Emërtimi	Njësia	Vlera
a)	Dhënie për përdorim e sallës për film	Lekë/seance screening	15.000 lekë
b)	Dhënie për përdorim e sallës për film (premierë kombëtare/ndërkombëtare)	Lekë/seance screening	0 lekë
c)	Dhënie për përdorim e sallës për film (festival)	Lekë/ditë	5000 lekë
d)	Dhënie për përdorim e sallës për teatër (experimental)	Lekë/orë	10.000 lekë
e)	Dhënie për përdorim e sallës për teatër (experimental/premierë)	Lekë/orë	0 lekë
f)	Dhënie për përdorim e sallës për balet kontemporan, pikturë sensoriale, video art, koncerte për dhomë (chamber)	Lekë/orë	10.000 lekë
g)	Dhënie për përdorim e sallës për balet kontemporan, pikturë sensoriale, video art, koncerte për dhomë (chamber premiera)	Lekë/orë	0 lekë
h)	Dhënie për përdorim e sallës për teatër kukullash	Lekë/orë	5000 lekë
i)	Bileta për film (premierë)- Amfiteatër	Lekë/bileta	800 lekë
	Bileta për film (premierë)- Amfiteatër për invalidët e punës, paraplegjikët e tetraplegjikët dhe të verbërit	Lekë/bileta	400 lekë
	Bileta për film (premierë)- Amfiteatër për fëmijët që kanë statusin e jetimit	Lekë/bileta	400 lekë
	Bileta për film (premierë)- Amfiteatër për fëmijë nën 18 vjeç	Lekë/bileta	400 lekë
	Bileta për film (premierë)- Amfiteatër për personat me aftësi të kufizuara fizike, mendore, shqisore dhe personat që nuk dëgjojnë	Lekë/bileta	400 lekë
	Bileta për film (premierë)- Amfiteatër për personat me aftësi të kufizuara fizike, mendore, shqisore dhe personat që nuk dëgjojnë	Lekë/bileta	400 lekë
	Bileta për film (premierë)- Amfiteatër për nënat	Lekë/bileta	400 lekë

²⁵Me propozimin e Qendrës Rinore Atelle, organizatës "Kongresi Rinor Kombëtar" është vendosur bileta me çmim zero lekë për aktivitetet në Teatrin "Migjeni", për studentët e pajisur me kartë studentil.

²⁶Sipas aktivitetit të shtuar pranë Teatrit Migjeni.

Personat me aftësi të kufizuara, invalid, invalid pune, tetraplegjik, të verbërit fëmijet me status të jetimit, fëmijet në 18 vjeç, dhe të gjitha kategoritë e sipërpermendura do të përfitojnë tarifën e biletës në masën 50% të vlerës të plotë, me paraqitjen e dokumentacionit që verteton statusin e tyre.

	kryefamiljare me të ardhura të ulëta		
	Bileta për film (premierë)- Amfiteatër për familjet përfituese të ndihmës ekonomike	Lekë/bileta	400 lekë
	Bileta për film (premierë)- Amfiteatër për fëmijët të cilët u është dhënë statusi "Fëmijë në përkujdesje të Republikës"	Lekë/bileta	400 lekë
	Bileta për film (premierë)- Amfiteatër për personat që u përkasin pakicave rome dhe egjiptiane	Lekë/bileta	400 lekë
j)	Bileta për film (premierë)- Galeri	Lekë/bileta	600 lekë
	Bileta për film (premierë)- Galeri për invalidët e punës, paraplegjikët e tetraplegjikët dhe të verbërit	Lekë/bileta	200 lekë
	Bileta për film (premierë)- Galeri për fëmijët që kanë statusin e jetimit	Lekë/bileta	200 lekë
	Bileta për film (premierë)- Galeri për fëmijë nën 18 vjeç	Lekë/bileta	200 lekë
	Bileta për film (premierë)- Galeri për personat me aftësi të kufizuara fizike, mendore, shqisore dhe personat që nuk dëgjojnë	Lekë/bileta	200 lekë
	Bileta për film (premierë)- Galeri për nënat kryefamiljare me të ardhura të ulëta	Lekë/bileta	200 lekë
	Bileta për film (premierë)- Galeri për familjet përfituese të ndihmës ekonomike	Lekë/bileta	200 lekë
	Bileta për film (premierë)- Galeri për fëmijët të cilët u është dhënë statusi "Fëmijë në përkujdesje të Republikës"	Lekë/bileta	200 lekë
	Bileta për film (premierë)- për personat që u përkasin pakicave rome dhe egjiptiane	Lekë/bileta	200 lekë
k)	Bileta për film- Amfiteatër	Lekë/bileta	500 lekë
	Bileta për film- Amfiteatër për invalidët e punës, paraplegjikët e tetraplegjikët dhe të verbërit	Lekë/bileta	250 lekë
	Bileta për film- Amfiteatër për fëmijët që kanë statusin e jetimit	Lekë/bileta	250 lekë
	Bileta për film- Amfiteatër për fëmijë nën 18 vjeç	Lekë/bileta	250 lekë
	Bileta për film- Amfiteatër Galeri për personat me aftësi të kufizuara fizike, mendore, shqisore dhe personat që nuk dëgjojnë	Lekë/bileta	250 lekë
	Bileta për film- Amfiteatër për nënat kryefamiljare me të ardhura të ulëta	Lekë/bileta	250 lekë
	Bileta për film- Amfiteatër për familjet përfituese të ndihmës ekonomike	Lekë/bileta	250 lekë
	Bileta për film- Amfiteatër për fëmijët të cilët u është dhënë statusi "Fëmijë në përkujdesje të Republikës"	Lekë/bileta	250 lekë
	Bileta për film- Amfiteatër për personat që u përkasin pakicave rome dhe egjiptiane	Lekë/bileta	250 lekë
l)	Bileta për film- Galeri	Lekë/bileta	300 lekë
	Bileta për film- Galeri për invalidët e punës, paraplegjikët e tetraplegjikët dhe të verbërit	Lekë/bileta	150 lekë
	Bileta për film- Galeri për fëmijët që kanë statusin e jetimit	Lekë/bileta	150 lekë
	Bileta për film- Galeri për fëmijë nën 18 vjeç	Lekë/bileta	150 lekë
	Bileta për film- Galeri për personat me aftësi të kufizuara fizike, mendore, shqisore dhe personat që nuk dëgjojnë	Lekë/bileta	150 lekë
	Bileta për film- Galeri për nënat kryefamiljare me të ardhura të ulëta.	Lekë/bileta	150 lekë

	Bileta për film- Galeri për familjet përfituese të ndihmës ekonomike	Lekë/bileta	150 lekë
	Bileta për film- Galeri për fëmijët të cilët u është dhënë statusi "Fëmijë në përkujdesje të Republikës	Lekë/bileta	150 lekë
	Bileta për film- Galeri për personat që u përkasin pakicave rome dhe egjiptiane	Lekë/bileta	150 lekë
m)	Bileta për premiera arti kontemporan (teatër, balet, picture sensoriale, videoart) premiera- Amfiteatër	Leke/bileta	600 lekë
	Bileta për premiera arti kontemporan (teatër, balet, picture sensoriale, videoart) premiera- Amfiteatër për invalidët e punës, paraplegjikët e tetraplegjikët dhe të verbërit	Lekë/bileta	300 lekë
	Bileta për premiera arti kontemporan (teatër, balet, picture sensoriale, videoart) premiera- Amfiteatër për fëmijët që kanë statusin e jetimit	Lekë/bileta	300 lekë
	Bileta për premiera arti kontemporan (teatër, balet, picture sensoriale, videoart) premiera- Amfiteatër për fëmijë nën 18 vjeç	Lekë/bileta	300 lekë
	Bileta për premiera arti kontemporan (teatër, balet, picture sensoriale, videoart) premiera- Amfiteatër për personat me aftësi të kufizuara fizike, mendore, shqisore dhe personat që nuk dëgjojnë	Lekë/bileta	300 lekë
	Bileta për premiera arti kontemporan (teatër, balet, picture sensoriale, videoart) premiera- Amfiteatër për nënat kryefamiljare me të ardhura të ulëta	Lekë/bileta	300 lekë
	Bileta për premiera arti kontemporan (teatër, balet, picture sensoriale, videoart) premiera- Amfiteatër për familjet përfituese të ndihmës ekonomike	Lekë/bileta	300 lekë
	Bileta për premiera arti kontemporan (teatër, balet, picture sensoriale, videoart) premiera- Amfiteatër për fëmijët të cilët u është dhënë statusi "Fëmijë në përkujdesje të Republikës	Lekë/bileta	300 lekë
	Bileta për premiera arti kontemporan (teatër, balet, picture sensoriale, videoart) premiera- Amfiteatër për personat që u përkasin pakicave rome dhe egjiptiane	Lekë/bileta	300 lekë
n)	Bileta për premiera arti kontemporan (teatër, balet, picture sensoriale, videoart) premiera- Galeri	Lekë/biletë	400 lekë
	Bileta për premiera arti kontemporan (teatër, balet, picture sensoriale, videoart) premiera- Galeri për invalidët e punës, paraplegjikët e tetraplegjikët dhe të verbërit	Lekë/biletë	200 lekë
	Bileta për premiera arti kontemporan (teatër, balet, picture sensoriale, videoart) premiera- Galeri për fëmijët që kanë statusin e jetimit	Lekë/biletë	200 lekë
	Bileta për premiera arti kontemporan (teatër, balet, picture sensoriale, videoart) premiera- Galeri për fëmijë nën 18 vjeç	Lekë/biletë	200 lekë
	Bileta për premiera arti kontemporan (teatër, balet, picture sensoriale, videoart) premiera- Galeri për personat me aftësi të kufizuara fizike, mendore, shqisore dhe personat që nuk dëgjojnë	Lekë/biletë	200 lekë
	Bileta për premiera arti kontemporan (teatër, balet, picture sensoriale, videoart) premiera- Galeri për nënat kryefamiljare me të ardhura të	Lekë/biletë	200 lekë

	ulëta.		
	Bileta për premiera arti kontemporan (teatër, balet, picture sensoriale, videoart) premiera-Galeri për familjet përfituese të ndihmës ekonomike	Lekë/biletë	200 lekë
	Bileta për premiera arti kontemporan (teatër, balet, picture sensoriale, videoart) premiera-Galeri për fëmijët të cilët u është dhënë statusi "Fëmijë në përkujdesje të Republikës"	Lekë/biletë	200 lekë
	Bileta për premiera arti kontemporan (teatër, balet, picture sensoriale, videoart) premiera-Galeri për personat që u përkasin pakicave romë dhe egjiptiane	Lekë/biletë	200 lekë
o)	Bileta për premiera arti kontemporan (teatër, balet, picture sensoriale, videoart)-Amfiteatër	Lekë/bileta	500 lekë
	Bileta për premiera arti kontemporan (teatër, balet, picture sensoriale, videoart)-Amfiteatër për invalidët e punës, paraplegjikët e tetraplegjikët dhe të verbërit.	Lekë/bileta	250 lekë
	Bileta për premiera arti kontemporan (teatër, balet, picture sensoriale, videoart)-Amfiteatër për fëmijët që kanë statusin e jetimit.	Lekë/bileta	250 lekë
	Bileta për premiera arti kontemporan (teatër, balet, picture sensoriale, videoart)-Amfiteatër për fëmijë nën 18 vjeç	Lekë/bileta	250 lekë
	Bileta për premiera arti kontemporan (teatër, balet, picture sensoriale, videoart)-Amfiteatër për personat me aftësi të kufizuara fizike, mendore, shqisore dhe personat që nuk dëgjojnë	Lekë/bileta	250 lekë
	Bileta për premiera arti kontemporan (teatër, balet, picture sensoriale, videoart)-Amfiteatër për nënat kryefamiljare me të ardhura të ulëta	Lekë/bileta	250 lekë
	Bileta për premiera arti kontemporan (teatër, balet, picture sensoriale, videoart)-Amfiteatër për familjet përfituese të ndihmës ekonomike	Lekë/bileta	250 lekë
	Bileta për premiera arti kontemporan (teatër, balet, picture sensoriale, videoart)-Amfiteatër për fëmijët të cilët u është dhënë statusi "Fëmijë në përkujdesje të Republikës"	Lekë/bileta	250 lekë
	Bileta për premiera arti kontemporan (teatër, balet, picture sensoriale, videoart)-Amfiteatër për personat që u përkasin pakicave romë dhe egjiptiane	Lekë/bileta	250 lekë
p)	Bileta për premiera arti kontemporan (teatër, balet, picture sensoriale, videoart)-Galeri	Lekë/bileta	300 lekë
	Bileta për premiera arti kontemporan (teatër, balet, picture sensoriale, videoart)-Galeri për invalidët e punës, paraplegjikët e tetraplegjikët dhe të verbërit.	Lekë/bileta	150 lekë
	Bileta për premiera arti kontemporan (teatër, balet, picture sensoriale, videoart)-Galeri për fëmijët që kanë statusin e jetimit.	Lekë/bileta	150 lekë
	Bileta për premiera arti kontemporan (teatër, balet, picture sensoriale, videoart)-Galeri për fëmijë nën 18 vjeç	Lekë/bileta	150 lekë
	Bileta për premiera arti kontemporan (teatër, balet, picture sensoriale, videoart)-Galeri për personat me aftësi të kufizuara fizike, mendore, shqisore dhe	Lekë/bileta	150 lekë

	personat që nuk dëgjojnë		
	Bileta për premiera arti kontemporan (teatër, balet, picture sensoriale, videoart)-Galeri për nënat kryefamiljare me të ardhura të ulëta	Lekë/bileta	150 lekë
	Bileta për premiera arti kontemporan (teatër, balet, picture sensoriale, videoart)-Galeri për familjet përfutuese të ndihmës ekonomike	Lekë/bileta	150 lekë
	Bileta për premiera arti kontemporan (teatër, balet, picture sensoriale, videoart)-Galeri për fëmijët të cilët u është dhënë statusi "Fëmijë në përkujdesje të Republikës	Lekë/bileta	150 lekë
	Bileta për premiera arti kontemporan (teatër, balet, picture sensoriale, videoart)-Galeri për personat që u përkasin pakicave rome dhe egjiptiane	Lekë/bileta	150 lekë
q)	Bileta për shfaqje për fëmijë- Amfiteatër	Lekë/bileta	200 lekë
	Bileta për shfaqje për fëmijë- Amfiteatër për invalidët e punës, paraplegjikët e tetraplegjikët dhe të verbërit	Lekë/bileta	100 lekë
	Bileta për shfaqje për fëmijë- Amfiteatër për fëmijët që kanë statusin e jetimit.	Lekë/bileta	100 lekë
	Bileta për shfaqje për fëmijë- Amfiteatër për fëmijë nën 18 vjeç	Lekë/bileta	100 lekë
	Bileta për shfaqje për fëmijë- Amfiteatër për personat me aftësi të kufizuara fizike, mendore, shqisore dhe personat që nuk dëgjojnë	Lekë/bileta	100 lekë
	Bileta për shfaqje për fëmijë- Amfiteatër për nënat kryefamiljare me të ardhura të ulëta	Lekë/bileta	100 lekë
	Bileta për shfaqje për fëmijë- Amfiteatër për familjet përfutuese të ndihmës ekonomike	Lekë/bileta	100 lekë
	Bileta për shfaqje për fëmijë- Amfiteatër për fëmijët të cilët u është dhënë statusi "Fëmijë në përkujdesje të Republikës	Lekë/bileta	100 lekë
	Bileta për shfaqje për fëmijë- Amfiteatër për personat që u përkasin pakicave rome dhe egjiptiane	Lekë/bileta	100 lekë
r)	Bileta për shfaqje për fëmijë- Galeri	Lekë/bileta	100 lekë
	Bileta për shfaqje për fëmijë- Galeri për invalidët e punës, paraplegjikët e tetraplegjikët dhe të verbërit	Lekë/bileta	50 lekë
	Bileta për shfaqje për fëmijë- Galeri për fëmijët që kanë statusin e jetimit.	Lekë/bileta	50 lekë
	Bileta për shfaqje për fëmijë- Galeri për fëmijë nën 18 vjeç.	Lekë/bileta	50 lekë
	Bileta për shfaqje për fëmijë- Galeri për personat me aftësi të kufizuara fizike, mendore, shqisore dhe personat që nuk dëgjojnë	Lekë/bileta	50 lekë
	Bileta për shfaqje për fëmijë- Galeri për nënat kryefamiljare me të ardhura të ulëta	Lekë/bileta	50 lekë
	Bileta për shfaqje për fëmijë- Galeri për familjet përfutuese të ndihmës ekonomike	Lekë/bileta	50 lekë
	Bileta për shfaqje për fëmijë- Galeri për fëmijët të cilët u është dhënë statusi "Fëmijë në përkujdesje të Republikës	Lekë/bileta	50 lekë
	Bileta për shfaqje për fëmijë- Galeri për personat që u përkasin pakicave rome dhe egjiptiane	Lekë/bileta	50 lekë
s)	Dhënie e sallës në përdorim për mbledhje, takime etj	Lekë/orë	20,000 lekë

Personat me aftësi të kufizuar, invalid, invalid pune, tetraplegjik, të verbërit fëmijet me status të jetimit, fëmijet në 18 vjeç, dhe të gjitha kategoritë e sipërper mendura do të përfitojnë tarifën e biletës në masën 50% të vlerës të plotë, me paraqitjen e dokumentacionit që verteton statusin e tyre.

Ishte:

III.4.7.4 Qendra Kulturore e fëmijëve		Njësi	Vlerë
1	Bileta për aktivitete	Lekë/bileta	100
2	Dhënie në përdorim e sallës së koncerteve	Lekë/rast	15.000
3	Shitje e të drejtës televizive për aktivitete artistike/kulturore të organizuara nga bashkia dhe institucionet e varësise.	Lekë/shfaqja	25.000
4	Bileta për Festivalin Mbarëkombëtar të Këngës për fëmijë, nata e pare dhe e dytë	Lekë/bileta	300

Bëhet:

III.4.7.4 Qendra Kulturore e fëmijëve		Njësi	Vlerë
1	Bileta për aktivitete	Lekë/bileta	100
	Bileta për aktivitete për invalidët e punës, paraplegjikët e tetraplegjikët dhe të verbërit	Lekë/bileta	50
	Bileta për aktivitete për fëmijët që kanë statusin e jetimit.	Lekë/bileta	50
	Bileta për aktivitete për fëmijë nën 18 vjeç.	Lekë/bileta	50
	Bileta për aktivitete për personat me aftësi të kufizuara fizike, mendore, shqisore dhe personat që nuk dëgjojnë	Lekë/bileta	50
	Bileta për aktivitete për nënat kryefamiljare me të ardhura të ulëta	Lekë/bileta	50
	Bileta për aktivitete për familjet përfituese të ndihmës ekonomike	Lekë/bileta	50
	Bileta për aktivitete Bileta për Festivalin Mbarëkombëtar të Këngës për fëmijë, nata e pare dhe e dytë për fëmijët të cilët u është dhënë statusi "Fëmijë në përkujdesje të Republikës"	Lekë/bileta	50
	Bileta për aktivitete për personat që u përkasin pakicave rome dhe egjiptiane	Lekë/bileta	50
2	Dhënie në përdorim e sallës së koncerteve	Lekë/rast	15.000
3	Shitje e të drejtës televizive për aktivitete artistike/kulturore të organizuara nga bashkia dhe institucionet e varësise.	Lekë/shfaqja	25.000
4	Bileta për Festivalin Mbarëkombëtar të Këngës për fëmijë, nata e pare dhe e dytë	Lekë/bileta	300
	Bileta për Festivalin Mbarëkombëtar të Këngës për fëmijë, nata e pare dhe e dytë për invalidët e	Lekë/bileta	150

punës. paraplegjikët e tetraplegjikët dhe të verbërit		
Bileta për Festivalin Mbarëkombëtar të Këngës për fëmijë, nata e pare dhe e dytë për fëmijët që kanë statusin e jetimit.	Lekë/bileta	150
Bileta për Festivalin Mbarëkombëtar të Këngës për fëmijë, nata e pare dhe e dytë për fëmijë nën 18 vjeç	Lekë/bileta	150
Bileta për Festivalin Mbarëkombëtar të Këngës për fëmijë, nata e pare dhe e dytë për personat me aftësi të kufizuara fizike. mendore. shqisore dhe personat që nuk dëgjojnë	Lekë/bileta	150
Bileta për Festivalin Mbarëkombëtar të Këngës për fëmijë, nata e pare dhe e dytë për nënat kryefamiljare me të ardhura të ulëta	Lekë/bileta	150
Bileta për Festivalin Mbarëkombëtar të Këngës për fëmijë, nata e pare dhe e dytë për familjet përfituese të ndihmës ekonomike.	Lekë/bileta	150
Bileta për Festivalin Mbarëkombëtar të Këngës për fëmijë, nata e pare dhe e dytë për fëmijët të cilët u është dhënë statusi “Fëmijë në përkujdesje të Republikës	Lekë/bileta	150
Bileta për Festivalin Mbarëkombëtar të Këngës për fëmijë, nata e pare dhe e dytë për personat që u përkasin pakicave rome dhe egjiptiane	Lekë/bileta	150

Ishte:

III.4.7.8 Qendra Kulturore “Pjetër Gaci”

1	Tarifë regjistrimit për pjesmarrje “Çmimi Pjetër Gaci”	Lekë/person	1.000
2	Bileta për aktivitetet kulturore të organizuara nga Qendra Kulturore “Pjetër Gaci”	Lekë/biletë	200

Bëhet:

III.4.7.8 Qendra Kulturore “Pjetër Gaci”

1	Tarifë regjistrimit për pjesmarrje “Çmimi Pjetër Gaci”	Lekë/person	1.000
2	Bileta për aktivitetet kulturore të organizuara nga Qendra Kulturore “Pjetër Gaci”	Lekë/biletë	200
	Bileta për aktivitetet kulturore të organizuara nga	Lekë/biletë	100

Qendra Kulturore "Pjetër Gaci" për invalidët e punës, paraplegjikët e tetraplegjikët dhe të verbërit.		
Bileta për aktivitetet kulturore të organizuara nga Qendra Kulturore "Pjetër Gaci" për fëmijët që kanë statusin e jetimit.	Lekë/biletë	100
Bileta për aktivitetet kulturore të organizuara nga Qendra Kulturore "Pjetër Gaci" për fëmijë nën 18 vjeç.	Lekë/biletë	100
Bileta për aktivitetet kulturore të organizuara nga Qendra Kulturore "Pjetër Gaci" për personat me aftësi të kufizuara fizike, mendore, shqisore dhe personat që nuk dëgjojnë .	Lekë/biletë	100
Bileta për aktivitetet kulturore të organizuara nga Qendra Kulturore "Pjetër Gaci" për nënat kryefamiljare me të ardhura të ulëta.	Lekë/biletë	100
Bileta për aktivitetet kulturore të organizuara nga Qendra Kulturore "Pjetër Gaci" për familjet përfutuese të ndihmës ekonomike.	Lekë/biletë	100
Bileta për aktivitetet kulturore të organizuara nga Qendra Kulturore "Pjetër Gaci" për fëmijët të cilët u është dhënë statusi "Fëmijë në përkujdesje të Republikës .	Lekë/biletë	100
Bileta për aktivitetet kulturore të organizuara nga Qendra Kulturore "Pjetër Gaci" për personat që u përkasin pakicave romë dhe egjiptiane.	Lekë/biletë	100

Gjithashtu, bazuar në Urdhërin e Minsitrisë së Shëndetësisë dhe Mbrojtjes Sociale nr. 76/1 datë 24.01.2018 "Për miratimin e ndryshimeve në menutë ushqimore të Çerdheve dhe Kopshteve për fëmijët 0-6 vjeç" përcaktohet menuja ditore sipas grupmoshave përkatëse. Mbi bazën e këtij urdhëri dhe bazuar në çmimet përkatëse sipas INSTAT tarifa për ushqimin në kopshte (kuotë/ ditore/ lekë/ fëmijë) është 140 lekë për ushqimin në çerdhe (kuotë/ ditore/ lekë/ fëmijë) është 110 lekë. Si rrjedhojë e rritjes së çmimeve të verifikuara kjo dhe sipas të dhënave të INSTAT, si dhe testimi i tregut nga komisioni i ngritur nga "Drejtoria e Çerdheve dhe Kopshteve" me urdhër nr 1 datë 07.02.2023 për listën ushqimore që përdorën menunë ditore të kopshteve dhe çerdheve është e domosdoshme reflektimi i këtij indeksi inflacioni të kuota ushqimore ditore e fëmijëve në çerdhe dhe kopshte.

Bazuar sa më sipër kërkohet që në paketën fiskale të pasqyrohet ky ndryshim, ku tarifa për ushqim në kopshte (kuotë/ ditore/ lekë/ fëmijë) të bëhet 160/ lekë dhe tarifa në çerdhe (kuotë/ ditore/ lekë/ fëmijë) të bëhet 125/ lekë

Ky ndryshim është vlerësuar i domosdoshëm në përfshijes e sistemit të taksave dhe tarifave vendore, si rrjedhojë propozimi është si më poshtë:

ISHTE

III. 4.8. TARIFA SHËRBIMI TË TJERA. TABELË 35. TARIFA SHËRBIMI NGA INSTITUCIONET E KOPSHTEVE DHE ÇERDHEVE

Tabelë 35. Tarifa shërbimi nga institucionet e kopshteve dhe çerdheve

IV.1	Emërtimi	Njësia	Vlera
a)	Tarifë për ushqimin në kopshte	Kuota ditore Leke/fëmijë	140 lekë
b)	Tarifë për ushqimin në çerdhe	Kuota ditore Leke/fëmijë	110 lekë

BËHET

III.4.8. TARIFA SHËRBIMI TË TJERA. TABELË 35. TARIFA SHËRBIMI NGA INSTITUCIONET E KOPSHTEVE DHE ÇERDHEVE

Tabelë 35. Tarifa shërbimi nga institucionet e kopshteve dhe çerdheve

IV.1	Emërtimi	Njësia	Vlera
a)	Tarifë për ushqimin në kopshte	Kuota ditore Leke/fëmijë	160 lekë
b)	Tarifë për ushqimin në çerdhe	Kuota ditore Leke/fëmijë	125 lekë

Përfshihen nga pagesa e kësaj tarife grupet e organizuara të nxënësve të shkollave, pensionistët, veteranët, invalidët e punës e luftës, përfituesit e ndihmës ekonomike, si dhe personat e tjerë me aftësi të kufizuar sipas përkufizimit të ligjit 93/2014, “Për përfshirjen dhe aksesueshmërinë e personave me aftësi të kufizuara”.

Gjithashtu, bazuar në Urdhërin e Minsitrisë së Shëndetësisë dhe Mbrojtjes Sociale nr. 76/1 datë 24.01.2018 “Për miratimin e ndryshimeve në menutë ushqimore të Çerdheve dhe Kopshteve për fëmijët 0-6 vjeç” përcaktohet menuja ditore sipas grupmoshave përkatëse. Mbi bazën e këtij urdhëri dhe bazuar në çmimet përkatëse sipas INSTAT tarifa për ushqimin në kopshte (kuotë/ ditore/ lekë/ fëmijë) është 140 lekë për ushqimin në çerdhe (kuotë/ ditore/ lekë/ fëmijë) është 110 lekë. Si rrjedhojë e rritjes së çmimeve të verifikuara kjo dhe sipas të dhënave të INSTAT, si dhe testimi i tregut nga komisioni i ngritur nga “Drejtoria e Çerdheve dhe Kopshteve” me urdhër nr 1 datë 07.02.2023 për listën ushqimore

që përdorën menunë ditore të kopshteve dhe çerdheve është e domosdoshme reflektimi i këtij indeksi inflacioni te kuota ushqimore ditore e fëmijëve në çerdhe dhe kopshte.

Bazuar sa më sipër kërkohet që në paketën fiskale të pasqyrohet ky ndryshim, ku tarifa për ushqim në kopshte (kuotë/ ditore/ lekë/ fëmijë) të bëhet 160/ lekë dhe tarifa në çerdhe (kuotë/ ditore/ lekë/ fëmijë) të bëhet 125/ lekë

Ky ndryshim është vlerësuar i domosdoshëm në përfshijes e sistemit të taksave dhe tarifave vendore, si rrjedhojë propozimi është si më poshtë:

ISHTE

III. 4.8. TARIFA SHËRBIMI TË TJERA. TABELË 35. TARIFA SHËRBIMI NGA INSTITUCIONET E KOPSHTEVE DHE ÇERDHEVE

Tabelë 35.Tarifa shërbimi nga institucionet e kopshteve dhe çerdheve

IV.1	Emërtimi	Njësia	Vlera
a)	Tarifë për ushqimin në kopshte	Kuota ditore Leke/fëmijë	140 lekë
b)	Tarifë për ushqimin në çerdhe	Kuota ditore Leke/fëmijë	110 lekë

BËHET

III.4.8. TARIFA SHËRBIMI TË TJERA. TABELË 35. TARIFA SHËRBIMI NGA INSTITUCIONET E KOPSHTEVE DHE ÇERDHEVE

Tabelë 35.Tarifa shërbimi nga institucionet e kopshteve dhe çerdheve

IV.1	Emërtimi	Njësia	Vlera
a)	Tarifë për ushqimin në kopshte	Kuota ditore Leke/fëmijë	160 lekë
b)	Tarifë për ushqimin në çerdhe	Kuota ditore Leke/fëmijë	125 lekë

Drejtoria e të Ardhurave

Bashkia Shkodër ka në zbatim VKB-në nr. 1, dt. 22.01.2016 “Për miratimin e taksave dhe tarifave vendore në Bashkinë Shkodër”, të ndryshuar.

Drejtoria e të Ardhurave ka vlerësuar sipas fushave të kompetencës së Ligjit nr 9632, datë 30.10.2006 “Për sistemin e taksave vendore”, ndryshuar, Neni 5 “Rregulla të përbashkëta për taksat vendore”, të bëjë përditësimin e llogaritjes së gjobave dhe kamatvonesës sipas Ligjit nr. 9920, datë 19.5.2008 “Për procedurat tatimore në Republikën e Shqipërisë”, i ndryshuar; Neni 114.

Ky ndryshim është vlerësuar i domosdoshëm në përfshijes e sistemit të taksave dhe tarifave vendore, si rrjedhojë propozimi është si më poshtë:

I. NDRYSHIMET NË KAPITULLIN IV “GJOBA, KAMATVONESA”

IV. 1. Kamatvonesë për mosshlyerje në afat të detyrimit

Baza ligjore: Ligji nr. 9920, datë 19.5.2008 “Për procedurat tatimore në Republikën e Shqipërisë”, i ndryshuar; Neni 114 “Mospagimi në afat i detyrimit tatimor apo i kontributit”

ISHTE

Tabelë 1. Mosshlyerje të detyrimeve tatimore (taksa, tarifa)

IV.1	Emërtimi	Njësia	Vlera
a)	Kamatvonesa për mosshlyerje të detyrimeve tatimore (taksa, tarifa) brenda afatit 30 qershor	%/rast	Për çdo muaj vonesë 5 % e vlerës së detyrimit total të papaguar (maksimumi 25%)
b)	Nëse subjekti i ri ose adresa sekondare e re regjistrohen pas datës 30 qershor, afati i fundit për shlyerjen e detyrimeve është 30 ditë pas datës së regjistrimit.	%/rast	Për çdo muaj vonesë 5 % e vlerës së detyrimit total të papaguar (maksimumi 25%)

Kamatvonesat aplikohen vetëm për subjektet e tatueshme (që kanë detyrim pajisjen me NIPT).

Afati i fundit për likuidimin e detyrimit vjetor të vitit aktual është data 30 qershor të po këtij viti.

Baza e llogaritjes së kamatvonesës për zërin IV.1 përfshin detyrimet totale të gjithë vitit aktual që lindin nga tarifat e pastrimit, ndriçimit, gjelbërimit, taksa e ndërtesës dhe taksa e truallit.

Subjektet e reja si dhe adresat sekondare të çelura rishtazi kanë afat dt. 30 qershor për shlyerjen e detyrimit. Nëse çelja bëhet pas datës 30 qershor, afati i fundit për shlyerjen e detyrimeve tatimore është 30 ditë pas datës së regjistrimit.

Vlera e kamatvonesës llogaritet 5% (pesë përqind) për muajin e plotë kalendarik brenda së cilës skadon afati, dhe 5% (pesë përqind) për çdo muaj të plotë kalendarik në vazhdim, por në asnjë rast shuma totale e kamatvonesës nuk mund të jetë më e madhe se 25% (njëzet e pesë përqind) e detyrimit vjetor të papaguar.

Struktura e ngarkuar për llogaritjen dhe mbledhjen e këtyre kamatvonesave është Drejtoria e të Ardhurave - Drejtoria përgjegjëse.

BËHET

Tabelë 2. Mosshlyerje të detyrimeve tatimore (taksa, tarifa)

IV.1	Emërtimi	Njësia	Vlera
a)	Kamatvonesa për mosshlyerje të detyrimeve tatimore (taksa, tarifa) brenda afatit 30 qershor	%/rast	Aplikohet gjobë në masën 0.06% e detyrimit të papaguar për çdo ditë vonesë, por jo më shumë se 365 ditë.
b)	Nëse subjekti i ri ose adresa sekondare e re regjistrohen pas datës 30 qershor, afati i fundit për shlyerjen e detyrimeve është 30 ditë pas datës së regjistrimit.	%/rast	Aplikohet gjobë në masën 0,06% e detyrimit të papaguar për çdo ditë vonesë, por jo më shumë se 365 ditë.

Në cdo rast gjobat që lidhen me një detyrim tatimor, nuk mund të kalojnë 100 për qind të detyrimit tatimor. Gjithashtu, për detyrimet tatimore të papaguara në afat, aplikohet kamatvonesë sipas përcaktimeve të nenit 76 të Ligjit “Për Proçedurat Tatimore në RSH”.

Kamatvonesat aplikohen vetëm për subjektet e tatueshme (që kanë detyrim pajisjen me NIPT).

Afati i fundit për likuidimin e detyrimit vjetor të vitit aktual është data 30 qershor të po këtij viti.

Baza e llogaritjes së kamatvonesës për zërin IV.1 përfshin detyrimet totale të gjithë vitit aktual që lindin nga tarifat e pastrimit, ndriçimit, gjelbërimit, taksa e ndërtesës dhe taksa e truallit.

Subjektet e reja si dhe adresat sekondare të çelura rishtazi kanë afat dt. 30 qershor për shlyerjen e detyrimit. Nëse çelja bëhet pas datës 30 qershor, afati i fundit për shlyerjen e detyrimeve tatimore është 30 ditë pas datës së regjistrimit.

Vlera e kamatvonesës llogaritet në masën 0,06% e detyrimit të papaguar për çdo ditë vonesë, por jo më shumë se 365 ditë.

Struktura e ngarkuar për llogaritjen dhe mbledhjen e gjobave dhe kamatvonesave është Drejtoria e të Ardhurave.

DREJTORIA E SHËRBIMEVE PUBLIKE

Bashkia Shkodër në kuadër të ushtrimit të veprimtarisë dhe funksioneve të saj cakton rregulla për organizimin dhe funksionimin e çeshtjeve vendore brenda juridiksionit të saj, në pajtim me ligjin. Në referim të parimeve kushtetuese dhe ligjeve kemi marrë këtë nisëm për të hartuar rregulloren “Për menaxhimin e mbetjeve të ngurta urbane”.

Qëllimi i kësaj rregullore është krijimi i një mjedisi të favorshëm për zbatimin e legjislacionit për menaxhimin e mbetjeve të ngurta urbane duke përcaktuar detyrimet dhe përgjegjësitë e të gjithë aktorëve që janë të përfshirë në procesin e menaxhimit të mbetjeve të ngurta urbane dhe duke siguruar edhe përmirësimin e cilësisë të shërbimit të pastrimit në

Bashkinë Shkodër. Bashkia Shkodër në këtë rast, realizon edhe ndërgjegjësimin publik, për respektimin e rregullave mbrojtjes së mjedisit dhe hapësirës publike në mbajtjen pastër të mjediseve tona të përbashkëta, me përjashtim të veprimtarive që kontrollohen nga organet e tjera të përcaktuara me ligje sektoriale.

Një ndër funksionet e Bashkisë, përcaktuar në nenin 23 të Ligjit nr 139/2015 “Për vetqeverisjen vendore” i ndryshuar, janë edhe “Funksionet në fushën e infrastrukturës dhe shërbimeve publike” në territorin e juridiksionit tonë sipas mënyrës së përcaktuar me ligj. Në ushtrim të këtij funksioni, dhe nenit 22 të Ligjit për Vetqeverisjen Vendore, bashkia ka të drejtë dhe detyrimin të rregullojë dhe të administrojë funksionet që i lejon Ligji. Në vijim në zbatim të Ligjit Nr.8094, datë 21.03.1996 “ Për largimin publik të mbeturinave”, Ligji Nr.10463, datë 22.9.2011 “Për Menaxhimin e Integruar të Mbetjeve”, të ndryshuar , Ligji Nr.10 431, datë 9.6.2011 “Për mbrojtjen e mjedisit”, të ndryshuar, Ligj nr. 10 279, datë 20.5.2010 Për kundërvajtjet administrative, Bashkia ka të nevojshme që të përcaktojë rregulla të përgjithshme dhe detyruese, sjellje dhe standarte të detyrueshme, për realizimin e këtij funksioni përmes një rregulloreje të hartuar posacërisht për menaxhimin e mbetjeve të ngurta urbane për Bashkinë Shkodër.

Në këto kushte, ndotja e haspësirave publike nga mbetjet e hedhura pa kriter, jashtë orareve kushteve dhe kriterëve të përcaktuara nga Bashkia përkohësisht ose në mënyrë të përheshme, kur nuk përbën vepër penale, përbën kundravajtje administrative.

Duke vlerësuar maksimalisht këtë shërbim si shumë të rëndësishëm , në këtë rregullore janë përcaktuar kundravajtjet administrative dhe sanksionet në këtë fushë.

Kjo rregullore është hartuar në referim të dispozitave ligjore të parashikuara në Ligji Nr. 8417, datë 21.10.1998 “Kushtetuta e Republikës së Shqipërisë”, i ndryshuar;Ligjin Nr. 139/2015 “Për

vetëqeverisjen vendore”, i ndryshuar;Ligjin Nr. 68/2017 “Për financat e vetëqeverisjes vendore”Ligjin Nr. 8094, datë 21.03.1996 “ Për largimin publik të mbeturinave”;Ligjin Nr.10463,

datë 22.9.2011 “Për Menaxhimin e Integruar të Mbetjeve”, i ndryshuar ;Ligjin Nr.10 431, datë 9.6.2011 “Për mbrojtjen e mjedisit”, të ndryshuar ; Ligjin Nr.10448 datë 14.07.2011 “Për lejet e mjedisit”, të ndryshuar;Ligjin Nr.10279, datë 20.05.2010 “Për Kundravajtjet Administrative”; Ligji Nr.89/2022 “Për policinë Bashkiake”VKM Nr.452, datë 26.07.2023“Për miratimin e rregullores kuadër të policisë Bashkiake”;VKM Nr.575, datë 24.6.2015 “Për miratimin e kërkesave menaxhimin e mbetjeve inerte”;VKM Nr.660, datë 31.10.2018 “Për miratimin e kërkesave për menaxhimin mbetjeve të metaleve”;VKM Nr.608, datë 17.9.2014 “Për Përcaktimin e masave të nevojshme për grumbullimin dhe trajtimin e mbetjeve bio si dhe kriteret dhe afatet për pakësimin e tyre”;VKM Nr.687 datë 29.07.2015 “Për miratimin për mbajtjen, përditësimin dhe publikimin e statistikave të mbetjeve”, i ndryshuar ;VKM Nr.127 datë 11.02.2015 “Për kërkesat për përdorimin në bujqësi të llumrave të ujrave të ndotura”;VKM Nr.418 datë 25.06.2014 “Për grumbullimin

e diferencuar të mbetjeve në burim";VKM Nr.117, datë 13.02.21013 "Për kriteret në bazë të të cilave përcaktohet kur disa tipe të metalit skrap pushojnë së qëni mbetje", i ndryshuar ;VKM Nr.957, datë 19.12.2012 "Për mbetjet nga pajisjet elektrike dhe elektronike";VKM Nr.866, datë 04.12.2012 "Për bateritë, akumulatorët dhe mbetjet e tyre";VKM Nr.765, datë 07.11.2012 "Për miratimin e rregullave për grumbullimin e diferencuar dhe trajtimin e vajrave të përdorura";

VKM Nr.705, datë 10.10.2012 "Për menaxhimin e mbetjeve të automjeteve në fund të jetës";VKM Nr.452, datë 11.07.2012 "Për lëndfill-et e mbetjeve", të ndryshuar ;VKM Nr.177, datë 06.03.2012 "Për ambalazhet dhe mbetjet e tyre", të ndryshuar ;VKM Nr.178, datë 06.03/2012 "Për incinerimin e mbetjeve";VKM Nr.319, datë 31.05.2018 "Per miratimin e masave per kostot e manaxhimit te integruar te mbetjeve";VKM Nr.418, datë 27.05.2020 "Për miratimin e dokumentit të politikave strategjike dhe të planit kombëtar për menaxhimin e integruar të mbetjeve, 2020-2035";VKM Nr.447, datë 16.06.2010 "Për miratimin e rregullores tip të administrimit të bashkëpronësisë në ndërtesat e banimit";VKB Nr. 1, datë 22.01.2016 " Për taksat dhe tarifat vendore në bashkinë Shkodër", i ndryshuar;VKM Nr.652 datë 14.09.2016 " Për rregullat dhe kriteret për menaxhimin e mbetjeve për gomat e përdorura; Urdhër nr.913 datë 03.08.2023 "Për ngritjen e grupit të punës për hartimin e rregullores për menaxhimin e mbetjeve të ngurta urbane në territorin e Bashkisë Shkodër".

Për sa më sipër, Rregullorja e Menaxhimit të Mbetjeve të Ngurta Urbane ka kaluar të gjithë procesin e konsultimit publik në zbatim të afateve ligjore ka marrë miratimin e Këshillit Bashkiak me vendim Nr.35 datë 26.10.2023.

Për reflektim në Paketën Fiskale 2024, të kundravajtjeve administrative të Rregullores për Menaxhimin e Mbetjeve të Ngurta Urbane (MNU) Bashkia Shkodër.

Për kundravajtje ndaj kësaj rregulloreje, aplikohen sanksionet administrative si më poshtë:

Shkelja	Sanksioni Administrativ
a. Dorëzimi (hedhja) e mbetjeve urbane jashtë konteniereve dhe jashtë pikave të Grumbullimit (PGM);	Për qytetarë/individë : 5.000 lekë 15.000 lekë (në mënyrë të përsëritur) Persona fizikë/juridike:20.000lekë 20.000lekë(në mënyrë të përsëritur)
b. Djegia e mbetjeve urbane në konteneirë, në PGM'të në territore publike dhe private brënda territorit të Bashkisë Shkodër;	Për qytetarë/individë : 5.000 lekë 15.000 lekë (në mënyrë të përsëritur) Persona fizikë/juridike:20.000lekë 20.000lekë(në mënyrë të përsëritur)
c. Dorëzimi (hedhja) ditore e mbetjeve urbane në kontenierë, në një volum më të madh se 1/4 e volumit të një kontenieri publik;	Për qytetarë/individë : 5.000 lekë 15.000 lekë (në mënyrë të përsëritur) Persona fizikë/juridike:20.000lekë

	20.000lekë(në mënyrë të përsëritur)
d. Ndotja me dhe e baltë e rrugëve dhe trotuarëve gjatë transportit ose punimeve në kantierët e ndërtimit;	Për qytetarë/individë : 5.000 lekë 15.000 lekë (në mënyrë të përsëritur) Persona fizikë/juridike:20.000lekë 20.000lekë(në mënyrë të përsëritur)
e. Dorëzimi(hedhja) e mbetjeve të castit, ambalazhet, mbetjet e ngurta, organike etj në hapsiat publike, trotuarë, rrugë, lulishte plazhe etj;	Për qytetarë/individë : 5.000 lekë 15.000 lekë (në mënyrë të përsëritur) Persona fizikë/juridike:20.000lekë 20.000lekë(në mënyrë të përsëritur)
f. Dorëzimi(hedhja) e mbetjeve të ngurta urbane në koshat e vegjël që janë të destinuar vetëm për mbetje të castit nga kalimtarë turistë apo vizitorë ;	Për qytetarë/individë : 5.000 lekë 15.000 lekë (në mënyrë të përsëritur) Persona fizikë/juridike:20.000lekë 20.000lekë(në mënyrë të përsëritur)
g. Dorëzimi(hedhja) mbetjeve të ngurta, apo mbetjeve nga shërbimi i pastrimit, në pusetat e elektrikut, ujësjellësit, basenet ujore, etj;	Për qytetarë/individë : 5.000 lekë 15.000 lekë (në mënyrë të përsëritur) Persona fizikë/juridike:20.000lekë 20.000lekë(në mënyrë të përsëritur)
h. Mos kryerja e pastrimit të territorit apo vendit të punës mbas mbarimit të aktivitetit , për tregjet apo tregëtarët ambulante para lokaleve apo vendit të punës në gjerësi 2-5 m.	Për qytetarë/individë : 5.000 lekë 15.000 lekë (në mënyrë të përsëritur) Persona fizikë/juridike:20.000lekë 20.000lekë(në mënyrë të përsëritur)
i. Hedhja ,derdhja në trotuare e ujrave dhe mbetjeve të ndryshme nga pastrimi apo larja e lokaleve të shërbimit, dyqaneve etj;	Për qytetarë/individë : 5.000 lekë 15.000 lekë (në mënyrë të përsëritur) Persona fizikë/juridike:20.000lekë 20.000lekë(në mënyrë të përsëritur)
j. Dorëzimi(hedhja) e mbetjeve në kontenierë/PGM në ditë dhe orare të ndryshme nga ato të përcaktuara nga Bashkia;	Për qytetarë/individë : 5.000 lekë 15.000 lekë (në mënyrë të përsëritur) Persona fizikë/juridike:20.000lekë 20.000lekë(në mënyrë të përsëritur)
k. Dorëzimi i pasistemuar, i papalosur, apo i pambyllur i mbetjeve tregtare, si dhe mosdorëzimi i tyre në pikat e grumbullimit të përcaktuara nga Bashkia;	Për qytetarë/individë : 5.000 lekë 15.000 lekë (në mënyrë të përsëritur) Persona fizikë/juridike:20.000lekë 20.000lekë(në mënyrë të përsëritur)
	Për qytetarë/individë : 5.000 lekë 15.000 lekë (në mënyrë të përsëritur)

- | | |
|--|---|
| <p>l. Shkarkimi, depozitimi i mbetjeve nga makinat e madhësive të ndryshme në territore publike brenda territorit të Bashkisë;</p> | <p>Persona fizikë/juridike:20.000lekë
20.000lekë(në mënyrë të përsëritur)</p> <p>Për qytetarë/individë : 5.000 lekë
15.000 lekë (në mënyrë të përsëritur)</p> |
| <p>m. Dorëzimi (hedhja) e mbetjeve të vëllimshme,mbetjeve të ndërtimit apo kontenierëve apo në vendet e grumbullimit të mbetjeve urbane;</p> | <p>Persona fizikë/juridike:20.000lekë
20.000lekë(në mënyrë të përsëritur)</p> <p>Për qytetarë/individë : 5.000 lekë
15.000 lekë (në mënyrë të përsëritur)</p> |
| <p>n. Kryerja e selektimit manual , kërkimit apo marrje të mbetjeve të dorëzuara në kontenierë , etj nga persona të pa autorizuar;</p> | <p>Persona fizikë/juridike:20.000lekë
20.000lekë(në mënyrë të përsëritur)</p> |
| <p>o. Dorëzimi (hedhja) në kontenierë apo në mjetet e përdorura për grumbullimin e mbetjeve , i mbetjeve të lëngëta,me qese të zgjidhura apo jo të lidhura mirë, e substancave të ngrohta, ndezëse, të rrezikshme, e mbetjeve spitalore, apo kafshëve të ngordhura për më tepër mbetje të forta (inerte) që mund të dëmtojnë kontenierin ose përbëjnë rrezik për komunitetin;</p> | <p>Për qytetarë/individë : 5.000 lekë
15.000 lekë (në mënyrë të përsëritur)</p> <p>Persona fizikë/juridike:20.000lekë
20.000lekë(në mënyrë të përsëritur)</p> |
| <p>p. Dorëzimi (hedhja) e mbetjeve nga aktivitete prodhimi , përpunimi,trajtimit, industrial etj, si dhe mbetje të papranueshme të përcaktuara në rregullore, në kontenierët publik apo në PGM;</p> | <p>Për qytetarë/individë : 5.000 lekë
15.000 lekë (në mënyrë të përsëritur)</p> <p>Persona fizikë/juridike:20.000lekë
20.000lekë(në mënyrë të përsëritur)</p> |
| <p>q. Ndryshimi abuziv i PGM-eve apo kontenierëve, sipas vendodhjeve të përcaktuara nga Bashkia;</p> | <p>Për qytetarë/individë : 5.000 lekë
15.000 lekë (në mënyrë të përsëritur)</p> <p>Persona fizikë/juridike:20.000lekë
20.000lekë(në mënyrë të përsëritur)</p> |
| <p>r. Parkimi i mjeteve para ose pranë pikave të grumbullimit të mbetjeve ose në hapësirat e manovrimit të mjeteve të pastrimit;</p> | <p>Për qytetarë/individë : 5.000 lekë
15.000 lekë (në mënyrë të përsëritur)</p> <p>Persona fizikë/juridike:20.000lekë
20.000lekë(në mënyrë të përsëritur)</p> |
| <p>s. Hedhja e mbetjeve të krasitjeve te pemeve, mbetjet nga punimet ne kopshtari, korrija e barit etj mbi volumin e përcaktuar nga Bashkia (mbi ¼ e volumit të kontenierit publik), ose jashtë ditëve dhe orareve të përcaktuar nga Bashkia;</p> | <p>Për qytetarë/individë : 5.000 lekë
15.000 lekë (në mënyrë të përsëritur)</p> <p>Persona fizikë/juridike:20.000lekë
20.000lekë(në mënyrë të përsëritur)</p> |
| <p>t. Dëmtimi ose djegia e pjeshme e kontenierit .</p> | <p>Për qytetarë/individë : 5.000 lekë
15.000 lekë (në mënyrë të përsëritur)</p> <p>Persona fizikë/juridike:20.000lekë
20.000lekë(në mënyrë të përsëritur)</p> |

Policia Bashkiake

Masa e gjobës për kundërvajtjet administrative kundër rregullave të bashkëjetesës shoqërore

Masat e sanksionit me gjobë për kundërvajtjet administrative të parashikuara në këtë rregullore:

Shkelja	Sanksioni Administrativ
a. Për kundërvajtjet në fushën e sigurisë të parashikuara në nenin 8, struktura konstatuese vendos gjobë;	Për individë 5000 (pesë mijë) lekë deri në 15000 (pesëmbëdhjetë mijë) lekë; Për persona fizikë, juridik publik ose privat nga 10000 (dhjetë mijë) lekë, deri 20000 (njëzet mijë) lekë.
b. Për kundërvajtjet administrative në fushën e qetësisë publike dhe normave detyruese të bashkëjetesës të parashikuara në nenin 9, struktura konstatuese vendos gjobë	Për individë 5000 (pesë mijë) lekë, deri në 10000 (dhjetë mijë) lekë; Për persona fizikë, juridik publik ose privat nga 10000 (dhjetë mijë) lekë, deri në 20000 (njëzet mijë) lekë.
c. Për kundërvajtjet administrative kundër normave të sjelljes të parashikuara në nenin 10, struktura konstatuese vendos gjobë	nga 2000 (dy mijë) lekë, deri në 5000 (pesë mijë) lekë.
d. Për kundërvajtjet administrative në fushën e mjedisit të parashikuara në nenin 11, struktura konstatuese do të vendosë gjobë	Për qytetarë/individë : 5.000 (pesë mijë) lekë, deri 15.000 lekë Persona fizikë/juridike: 20.000 (njëzet mijë) lekë, si për herë të parë edhe në mënyrë të përsëritur
e. Për kundërvajtjet administrative në fushën e infrastrukturës publike parashikuar nga neni 12, struktura konstatuese vendos gjobë	Për individë 5000 (pesë mijë) lekë, deri në 15000 (pesëmbëdhjetë mijë) lekë; Për persona fizikë, juridik publik ose privat nga 10000 (dhjetë mijë) lekë, deri në 20000 (njëzet mijë) lekë
	Për individë 2000 (dy mijë) lekë,

- f. Për kundërvajtjet administrative nga pronarët/kujdestarët, në fushën e zbatimit të normave detyruese të sjelljes së kafshëve/shpendëve, në njësitë individuale të banimit, ambjentet në bashkëpronësi dhe hapësirat publike të Bashkisë së Shkodrës, parashikuar nga neni 13, struktura konstatuese vendos gjobë deri në 5000 (pesë mijë) lekë;
- Për persona fizikë, juridik publik ose privat nga 5000 (pesë mijë) lekë, deri në 15.000 (pesëmbëdhjetë mijë) lekë
- Për individë 5000 (pesë mijë) lekë, deri në 15000 (pesëmbëdhjetë mijë) lekë;
- g. Për kundërvajtjet administrative në fushën e kyerjes së aktivitetit tregtar pa liçencë, autorizim apo leje përkatëse transporti parashikuar nga neni 14, struktura konstatuese vendos gjobë
- Për pikën g neni 14 sanksioni per individë është 3000 (tre mijë) lekë.
- Për persona fizikë, juridik publik ose privat nga 10000 (dhjetë mijë) lekë, deri në 20000 (njëzet mijë) lekë.
- h. Në lidhje me masën plotësuese në rast të zhvendosjes së automjeteve me karrotrec, sipas nenit 15 të kësaj rregullorje, merret masa 3000(tre mijë) deri në 10000 (dhjetë mijë) lekë, përshkallëzuar sipas llojit të mjetit, distancës nga pika e heqjes së mjetit deri në pikën e ruajtjes/bllokimit, kokretisht
- ne distancën deri në 10 km paguhet vlera 3000 lekë,
 në distancën nga 10 deri ne 40 km paguhet vlera 6000 lekë,
 në distancën 40 km deri në 70km paguhet vlera 8000 lekë
 70 km deri 100 km paguhet vlera 10000 lekë.
- Për masën plotësuese të bllokimit/ruajtjes së mjetit të hequr, paguhet shpenzimi i parkimit në vlerën 200 (dyqind) lekë/ditë për motorë e ciklomotorë, 500 lekë për automjete(vetura 4+1, 6+1), 700 lekë/ditë për automjete(8+1), 1000 (njëmijë) lekë/ditë autobuze, kamion etj

Referuar rregullores "PËR CAKTIMIN E DISA KUNDËRVAJTJEVE ADMINISTRATIVE DHE SANKSIONIN QË VENDOSËT PËR TO NË TERRITORIN ADMINISTRATIV TË BASHKISË SHKODËR" neni 26

1. Gjobat paguhen vullnetarisht brenda 10 ditëve, pas kalimit të afatit të parashikuar, zbatohet një kamatvonesë prej 2 % (dy përqind) mbi masën e gjobës, për çdo ditë vonese. Shuma totale e kamatvonesave nuk mund të tejkalojë masën e gjobës.

2. Ne rast të pageses të gjobës brenda 5 ditëve në mënyrë vullnetare, kundravajtësi përfiton 30% zbritje të vlerës së gjobës.

Gjoha do të paguhet pranë bankave të nivelit të dytë, apo pranë Filialit Posta Shqiptare, Sh.A Shkodër ose ente të tjera.

Gjobat e policisë Bashkiake i referohen Kodit Rrugor

KRYETAR

Berret Beci




Drejtorja e Kultures, Arsimit Rinise dhe Sportit

Per: *Qudona Kruja* 

*Drejtorja e Studimeve, Planifikimit,
Koordinimit të Investimeve*

*Drejtorja e Kontrollit dhe Zhvillimit të
Territorit*

Brunilda Kruja 

*Drejtorja e Planifikimit Strategjik dhe
Përmirësimit të Klimës së Biznesit*

Belkum Memo 