



REPUBLIKA E SHQIPËRISË
BASHKIA SHKODËR

Nr. 6857 Prot

Shkodër, më 29.3 .2024

Lënda: Dërgohet projekt- vendim dhe relacion

KËSHILLIT BASHKIAK, SHKODËR

Të nderuar këshilltarë,

Bashkëngjitur ju dërgojmë për kompetencë shqyrtimi projekt-vendimin dhe relacionin:

PËR MIRATIMIN E PLANIT “PËR PARANDALIMIN DHE SHUARJEN E ZJARREVE NË FONDIN PYJOR/KULLOSOR NË BASHKINË SHKODËR PËR VITIN 2024”

Duke ju uruar punë të mbarë.

Me respekt,

KRYETAR

Benet BECI





REPUBLIKA E SHQIPËRISË

BASHKIA SHKODËR

Nr. ____ Prot

Shkodër, më ____ . ____ .2024

PROJEKT VENDIM

NR. ____ , DATË ____ . ____ .2024

PËR MIRATIMIN E PLANIT “PËR PARANDALIMIN DHE SHUARJEN E ZJARREVE NË FONDIN PYJOR/KULLOSOR NË BASHKINË SHKODËR PËR VITIN 2024”

Këshilli Bashkiak Shkodër në mbledhjen e tij të datës ____ . ____ .2024, me propozim të Kryetarit të Bashkisë, mbështetur nenin 27 pika 5, e ligjit nr. 139 datë 17.12.2015 “Për vetëqeverisjen vendore” i ndryshuar ; neni 30 pika 4, germa ‘b’/ ‘c’ e ligji nr. 57/2020 “Për pyjet”, Ligjit nr 45/2019 “ Për mbrojtjen civile”; Ligjit Nr. 9693, datë 19.3.2007: “Për fondin kullor” të ndryshuar; VKM nr 1080, datë 22.12.2010 “Mbi rregullat per parandalimin dhe shuarjen e zjarreve në pyje dhe kullota”. VKM nr 433 datë 08.06.2016 “ Për transferimin në pronësi të bashkive të pyjeve dhe kullotave publike , sipas listës së inventareve, dhe aktualisht në administrim të Ministrisë së Mjedisit e të ish komunave/bashkive”, të ndryshuar; VKM nr 59, date 26.01.2022 “ Për miratimin e ndryshimit të statusit dhe sipërfaqes së ekosistemeve natyrore park kombëtar (kategoriall) të zonave të mbrojtura “; VKM nr 60, datë 26.01.2022 “ Shpallja e ekosistemeve natyrore rezervat natyror i menaxhur /Park Natyror (kategoria IV) , si dhe miratimin e ndryshimit të statusit e të sipërfaqeve ekzistuese të zonave të mbrojtura mjedisore, që i përkasin kësaj kategorie” i ndryshuar, si dhe referuar relacionit të administratës së Bashkisë Shkodër;

V E N D O S I :

1. Të miratojë planin “Për parandalimin dhe shuarjen e zjarreve në fondin pyjor/kullor në Bashkinë Shkodër për vitin 2024”, sipas materialit bashkëlidhur.
2. Për zbatimin e këtij vendimi ngarkohet Kryetari i Bashkisë Shkodër.
3. Ky vendim hyn në fuqi 10 ditë pas shpalljes.



Zv.Kryetar

Daniël Dajçevi

Drejtoria e Mjedisit dhe Energjisë së Rinovueshme

Arta Mulla

Drejtoria juridike

[Signature]



REPUBLIKA E SHQIPËRISË

BASHKIA SHKODËR
DREJTORIA E MJEDISIT DHE ENERGJISË SË RINOVUESHME

Nr. ____ Prot

Shkodër, më ____ . ____ .2024

RELACION

Për miratimin e “Planit të Masave për parandalimin dhe shuarjen e zjarreve në fondin pyjor/kullosor” për vitin 2024.

Aktualisht Bashkia Shkodër administron një fond prej 30.666 ha, kjo bazuar në VKM nr 684 dt 02.09.2020 “ Për disa ndryshime në VKM nr 433 dt 08.06.2016 “ Për transferimin në pronësi të bashkive të pyjeve dhe kullotave publike , sipas listës së inventareve, dhe aktualisht në administrim të MM e të ish komunave/bashkive” si edhe VKM nr 59 “ Për miratimin e ndryshimit të statusit dhe sipërfaqes së ekosistemeve natyrore park kombëtar (kategoriaII) të zonave të mbrojtura “ , pika I është bërë miratimi i ndryshimit të statusit dhe sipërfaqeve të ekosistemeve natyrore „ krijimi I parkut kombëtar “ Alpet e Shqipërisë” , VKM nr 60 dt 26.01.2022 është bërë “ Shpallja e ekosistemeve natyrore rezervat natyror i menaxhur /Park Natyror (kategoria IV) , si dhe miratimin e ndryshimit të statusit e të sipërfaqeve ekzistuese të zonave të mbrojtura mjedisore, që i përkasin kësaj kategorie”. Pika 20 e këtij Vendimi Shpall “Park natyror” (kategoria IV e zonave të mbrojtura) të ekosistemit natyror “ Lugina e Shalës”.

Pjesë e këtij administrimi të qëndrueshëm të fondit pyjor/kullosor është edhe mbrojtja e Pyjeve nga zjarri. Për këtë arsye në zbatim të dispozitave ligjore , Bashkia Shkodër cdo vit harton Planin e Masave për parandalimin dhe shuarjen e zjarreve në fondin pyjor/kullosor të cilin si detyrim ligjor e sjell për miratim në Këshillin e Bashkisë.

Qëllimi i Planit të Masave për parandalimin dhe shuarjen e zjarreve në fondin pyjor/kullosor është ruajtja dhe mbrojtja e trashëgimisë pyjore nga zjarret, siç përcaktohet në Ligjin nr 57/2020 “ Per pyjet” neni 1 ku specifikisht shprehet “ .mbrojtja e pyjeve si pasuri me rëndësi të veçantë, për vlerat e mëdha dhe të pazëvendësueshme në mbrojtjen e klimës, të tokës, ruajtjen dhe përmirësimin e potencialeve prodhuese, të ekuilibrave të mjedisit natyror, biodiversitetit, burimeve gjenetike dhe regjimit hidrik, si detyrime me interes kombëtar dhe ndërkombëtar.”

Për të ndjekur këtë qëllim, strategjia e Planit është zhvilluar në tre komponentë të konsoliduar dhe të përhapur edhe në nivel kombëtar dhe Evropian: parashikimi, parandalimi dhe lufta aktive kundër zjarreve në pyje, së bashku me atë të trajnimit dhe edukimit mjedisor.

Pavarësisht masave të ndërmarra përgjatë viteve, ende theksi nga të gjithë aktorët adresohet tek mbrojtja e pyjeve, duke u përmbledhur në një kërkesë të thjeshtë: **“Pyllin vetëm mbroje, sepse rritet vetë!”**

Ky plan parashikon masat që duhen marrë jo vetëm për të mbrojtur pyjet nga zjarri por për të pranuar , menaxhuar dhe shmangur humbjet nga zjarret në pyje. Referuar edhe Studimeve ndërkombëtare është arritur në konkluzionin se:

Një peizazh rezistent ndaj zjarrit është një sistem socio-ekologjik që pranon praninë e zjarrit, ndërkohë që parandalon humbje të konsiderueshme përmes menaxhimit të peizazhit, angazhimit të komunitetit dhe rikuperimit efektiv.

Ky është një konkluzion shumë i rëndësishëm i cili ka dalë si rezultat i një anketimi të gjerë studimor ku janë studiuar/anketuar 5 tema të rëndësishme

1.Pranimi dhe përdorimi i zjarrit, 2.Menaxhimi i peizazhit, 3.Angazhimi i komunitetit, 4.Shmangia e humbjeve; dhe 5. Rikuperimi.

Këtyre konkluzioneve jemi munduar tju japim përgjigje në planin tonë të cilin po e paraqesim për miratim.

Plani i masave parashikon masat që do të merren nga Bashkia Shkodër në bashkëpunim me institucionet e tjera bashkëpunuese për parashikimin, parandalimin , luftimin aktiv dhe trajnimin e personelit dhe jo vetëm. Ky Plan masash është vjetor dhe është realizuar bazuar në një analizë të thelluar të territorit.

Janë analizuar zonat e territorit dhe periudhat e vitit në të cilat ka më shumë të ngjarë të ndodhë një zjarr i cili është thelbësor për të parandaluar fillimin ose përhapjen e tij. _Janë parashikuar masat për parandalimin e zjarreve. Termi parandalim në fakt kuptohet në një kuptim të zgjeruar, i cili shkon nga kujdesi për zonën e pyllëzuar për kontrollin e përdoruesve të saj, si përdorues të zakonshëm ashtu edhe të rastit,sic mund te jene kalimtare/turiste gjithmonë me vëmendje të veçantë në zonat urbane-pyjore dhe bujqësore-pyjore. Për këtë janë parashikuar edhe fonde ndërhyrëse në Programin Buxhetor për Pyjet 04260 për vitin 2024.

Nga ana tjetër, në lidhje me aspektet e informacionit dhe edukimit mjedisor, nuk parashikohen ndërhyrje dhe objektiva shtesë krahasuar me aktivitetet e zakonshme tashmë të vendosura: në mjedisin shkollor, në banorë të zonave , blegtorë etj , kjo e kryer me intensitet dhe frekuencë të ndryshme, e parashikuar në Aktivitetet Buxhetore.

Për të parandaluar zjarret, të cilat, siç dihet, varen pothuajse ekskluzivisht nga shkaqet njerëzore, nevojitet vetëdijësim që synon respektimin e pyllit, shmangien e qëndrimeve ose veprimeve të rrezikshme dhe për këtë arsye bashkëpunimin aktiv në mbrojtjen e trashëgimisë pyjore.

Ky Plan masash vjen në mbështetje të ligjit nr. 139/2015 “Për vetëqeverisjen vendore” neni 22 pika 4 dhe neni 27 pika 5 i këtij Ligji ku shprehimisht thuhet : Funksionet e bashkive në fushën e bujqësisë, zhvillimit rural, pyjeve dhe kullotave publike, natyrës dhe biodiversitetit pika 5. *Administrimin e fondit pyjor dhe kullor publik, sipas legjislacionit në fuqi.* Ligjit nr 45/2019 “ Për mbrojtjen civile”, Ligji Nr. 57/2020; “Për Pyjet”, Ligji Nr. 9693, datë 19.3.2007: “Për fondin kullor” i ndryshuar. VKM 1080, datë 22.12.2010 “Mbi rregullat per parandalimin dhe shuarjen e zjarreve në pyje dhe kullota”.

Për sa më sipër bazuar në mbështetje të ligjit nr. 139/2015 “Për vetëqeverisjen vendore” neni 22 pika 4 dhe neni 27 pika 5 i këtij , Ligjit nr 45/2019 “ Për mbrojtjen civile”, Ligji Nr. 57/2020,; “Për Pyjet”, Ligji Nr. 9693, datë 19.3.2007: “Për fondin kullësor” i ndryshuar. VKM 1080, datë 22.12.2010 “Mbi rregullat për parandalimin dhe shuarjen e zjarreve në pyje dhe kullota”. VKM nr 684 dt 02.09.2020 “ Për disa ndryshime në VKM nr 433 dt 08.06.2016 “ Për transferimin në pronësi të bashkive të pyjeve dhe kullotave publike , sipas listës së inventareve, dhe aktualisht në administrim të MM e të ish komunave/bashkive”, VKM nr 59 “ Për miratimin e ndryshimit të statusit dhe sipërfaqes së ekosistemeve natyrore park kombëtar (kategorialI) të zonave të mbrojtura “ , VKM nr 60 dt 26.01.2022 “ Shpallja e ekosistemeve natyrore rezervat natyror i menaxhur /Park Natyror (kategoria IV) , si dhe miratimin e ndryshimit të statusit e të sipërfaqeve ekzistuese të zonave të mbrojtura mjedisore, që i përkasin kësaj kategorie”.

kërkojmë nga Këshilli i Bashkisë miratimin e “Planit të Masave për parandalimin dhe shuarjen e zjarreve në fondin pyjor/kullësor”për vitin 2024” sipas materialit bashkelidhur.

Duke Ju falenderur !

Ju ftojme në miratimin nga ana Juaj!

K R Y E T A R

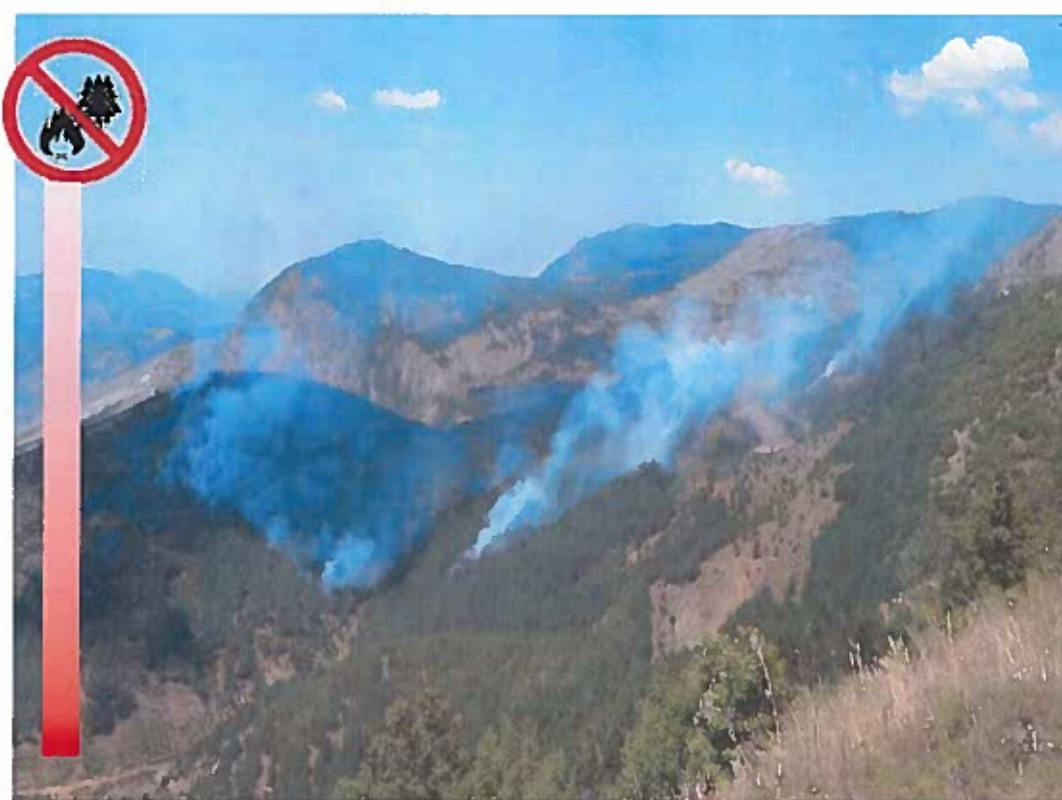
Benet BECI

Drejtoria e Mjedisit dhe Energjisë së Rinovueshme

Aida Shllaku



**PLANI I MASAVE PËR PARANDALIMIN DHE SHUARJEN E
ZJARREVE NË FONDIN PYJOR/KULLOSOR**



Shkodër, 2024

DREJTORIA E MJEDIST DHE ENERGJISË SË RINOVUESHME



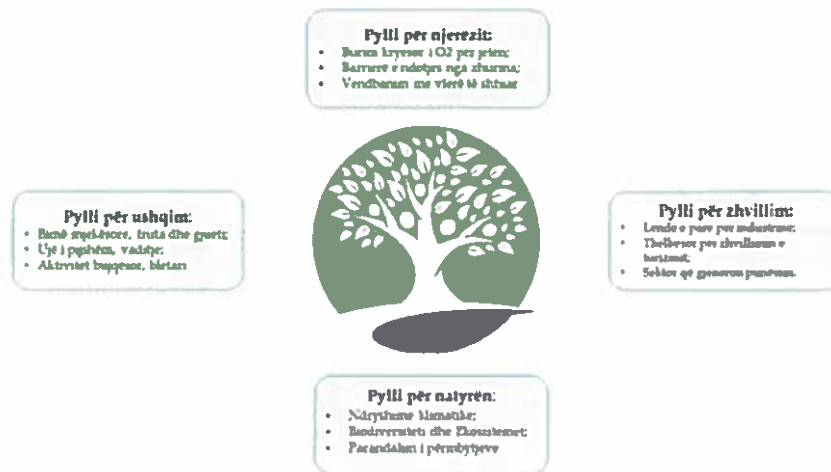
9.2. Masa përgatitore	56
9.3. Masa direkte	57
10.VEPRIMET KRYESORE GJATË ZBULIMIT TË ZJARRIT NË PYJE/KULLOTA	60
11. PLANIFIKIMI VITI 2024 : OBJEKTIVAT DHE INSTRUMENTAT	62
11.1 PARASHIKIMI	65
11.2 PARANDALIMI	65
11.3 LUFTA AKTIVE	76
11.4 TRAJNIM, INFORMIM DHE EDUKIM MJEDISOR.....	76
11.5. monitorimi dhe ekzekutimi.....	80
11.6 MONITORIMI I IMPAKTIT.....	80
12.VEPRIMET Në rastet e shfaqjes së zjarrit në zonë pyjore/kullosore	80
ANEKS	83



Pyje për Ushqim: Janë burim për produkte, si bimë mjekësore, fruta pylli apo edhe gjuetia e kontrolluar. Veçanërisht marrin një vlerë të jashtëzakonshme përsa i përket bimëve mjekësore. Pyjet janë një burim i mirë për ujërat nëntokësorë, duke siguruar filtrimin e reshjeve në nëntokë dhe mundësi më të mira për ujë të pijshëm dhe vaditje. Shërbejnë për të krijuar breza pyjorë të domosdoshëm për bujqësinë, veçanërisht për kulturat e ndjeshme ndaj erërave. Nga ana tjetër reduktimi i shpejtësisë së erës, krijon mundësi më të mira për pjalmim nga bletët.

Pyje për Natyrën: Pyjet kanë efekte mbi temperaturën si në nivel global, ashtu edhe lokal, pasi ndikojnë në freskinë e mjediseve, duke ulur njëkohësisht nevojën për energji. Përbëjnë shtratin e duhur për biodiversitetin, duke filluar nga insektet e deri tek bletët e zogjtë që përhapin polenin e farërat. Pothuajse gjysma e të gjithë specieve në nivel global e zhvillojnë jetën e tyre në pyje. Janë një parandalues dhe luftues i mirë i përmbytjeve. Sistemet rrënjore mbajnë tokën të lidhur në rastet e reshjeve të rënda, veçanërisht e nevojshme përgjatë shtretërve të lumenjve.

RËNDËSIA E PYJEVE



Mbrojtja e pyjeve si një element i kujdesit përfshin disa masa që vijnë si rezultat i veprimeve dëmtuese dhe shkatërruese si prerjet, transporti dhe shitja e paligjshme e lëndës drusore, zjarri, sëmundjet dhe dëmtuesit natyrorë, etj. Një ndër problemet që karakterizon sektorin e pyjeve në aspektin e mbrojtjes janë prerjet e paligjshme në nivel të lartë, duke dëmtuar kështu pyjet dhe habitatin përreth.

Qëllimi ynë fundor është mirëqenia, siguria, paqe dhe harmoni e qytetarëve të saj, ndaj dhe qëllimi që duam të arrijmë nga “Pyjet që duam” është “kontribut i qëndrueshëm për një jetë më të mirë për shoqërinë sot dhe brezat e së ardhmes”. Mjedisi në përgjithësi dhe pyjet në veçanti, janë skena ku zhvillohet jeta njerëzore, aktiviteti ekonomik dhe ushtrohet qeverisja, ndaj cilësia dhe gjendja e pyjeve kanë një ndikim thelbësor në disa dimensione, duke dhënë



Neni 30

Mbrojtja e fondit pyjor kombëtar

4. Për parandalimin e zjarreve në fondin pyjor kombëtar:

b) struktura përgjegjëse për pyjet në bashki, si dhe pronarët privatë, çdo vit hartojnë planin për parandalimin dhe shuarjen e zjarreve, për sipërfaqen e fondit pyjor kombëtar në territorin e tyre, ku përfshihen mjetet në dispozicion, si dhe numri i personave të organizuar në njësitë e posaçme për këtë qëllim, duke koordinuar dhe zbatuar të gjitha përcaktimet e ligjit përkatës për mbrojtjen civile, vlerësimin e rrezikut nga fatkeqësitë dhe planin vendor për emergjencat civile;

c) plani për parandalimin dhe shuarjen e zjarreve në fondin pyjor kombëtar miratohet nga këshilli bashkiak brenda muajit mars të çdo viti.

Ligji Nr. 9693, datë 19.3.2007: “Për fondin kullosor” i ndryshuar.

Neni 26

Organet e qeverisjes vendore dhe pronarët privatë, që zotërojnë kullota dhe livadhe, kanë këto kompetenca:

c) marrin masa për parandalimin e zjarreve dhe për shuarjen e tyre;

- Ligji Nr. 10 431, datë 09.06. 2011 “Për Mbrojtjen e Mjedisit”.
- Ligji Nr. 152, datë 21.12. 2015 “Për shërbimin e mbrojtjes nga zjarri dhe shpëtimi”.

“Zjarr masiv” është zjarri që zhvillohet apo tenton të zhvillohet në sipërfaqe e volume të konsiderueshme, për përballimin e të cilit, përveç forcave operacionale, mjeteve e pajisjeve që zotëron shërbimi zjarrfikës i një stacioni, kërkohet edhe pjesëmarrja për ndihmë nga stacionet zjarrfikëse të bashkive të tjera.

“Zjarr me përmasa të mëdha” është zjarri që zhvillohet në sipërfaqe e volume të mëdha, për përballimin e të cilit, përveç forcave operacionale, mjeteve e pajisjeve që zotëron shërbimi zjarrfikës, kërkohet edhe pjesëmarrja, për ndihmë, e forcave e mjeteve të shërbimeve apo strukturave të tjera operuese.

“Organizim i ndërhyrjes në shuarjen e zjarrit dhe shpëtim” është tërësia e masave tekniko-organizative të nevojshme, për organizimin e forcave të ndryshme, mjeteve, pajisjeve zjarrfikëse, metodave e taktikave, të cilat përdoren për ndërhyrjen në shuarjen e zjarrit, evakuimin dhe shpëtimin e jetës së njerëzve, kafshëve dhe pronës.

VKM 1080, datë 22.12.2010 “Mbi rregullat për parandalimin dhe shuarjen e zjarreve në pyje dhe kullota”.

1.Për parandalimin dhe zbulimin në kohë të rreziqeve nga zjarret në pyje e kullota, si dhe për shuarjen e tyre, drejtoritë përkatëse të shërbimit pyjor kryejnë këto detyra:



aktivitetet bujqësore (të pavullnetshme)

cigare dhe ndeshje (të pavullnetshme)

shkaqe të tjera të pavullnetshme

natyrale (vetëtima)

tjera ...

Përhapja e zjarrit është një ngjarje dinamike e lidhur fort me kushtet mjedisore. Pjesa e përparme e flakës ka një sjellje të lidhur me faktorët predispozues që ndryshojnë në kohë dhe hapësirë dhe kushtëzojnë përhapjen e saj.

Zjarri pyjor është një fenomen që evoluon, karakteristikat e të cilit ndryshojnë me kalimin e kohës. Kjo kërkon një analizë të fenomenit përgatitor për të kuptuar zgjedhjet e luftës aktive të përfshira në këtë Plan.

Fazat kryesore të zhvillimit të një zjarri kështu mund të zgjidhen:

- **Ndezja:** paraqet momentin fillestar

- **Faza fillestare e rritjes:** pas ndezjes, fillon përhapja e zjarrit. Djegia në progres gjeneron nxehtësi e cila, përmes transmetimit kryesisht nga rrezatimi, ngroh përbërjen /combustibile dhe bën që ajo të ndizet. Ky mekanizëm është baza e ndezshmërisë së lëndës djegëse klasa dimensionale, ngjeshja, lagështia, përbërja kimike, prania e rrëshirave, vajrave thelbësorë etj

Përhapja e zjarrit është një ngjarje dinamike e lidhur fort me kondicionimin mjedisor. Pjesa e përparme e flakës ka një sjellje të lidhur me faktorët predispozues që ndryshojnë në kohë dhe hapësirë dhe kushtëzojnë përhapjen e saj.

Përhapja e përparme e flakës është fillimisht e ngadaltë, në lidhje me rrjedhën e kufizuar të nxehtësisë që buron në fazat fillestare të zjarrit; në këtë fazë zhdukja është shpesh e lehtë por zgjat në rendin e minutave.

- **Faza e tranzicionit dhe shpërndarja e shpejtë:** rritja e gjerësisë së frontit të flakës përcakton një rritje të karburantit të djegur në njësinë e kohës. Në përgjithësi vendosen lëvizje të parregullta konvektive të cilat, duke pasuruar djegien e djegies dhe krijimin e një fluksi të detyruar të ajrit të nxehtë me veprim para ngrohjes, përmirësojnë efektivitetin e përgjithshëm të frontit të flakës. Fenomeni ushqehet vetë dhe shpejtësitë e përparimit vazhdojnë të rriten: në këtë fazë kushtet e motit, veçanërisht regjimi i erës, janë megjithatë vendimtare. Me kalimin e kohës, zjarri bëhet një fenomen që nuk mund të kontrollohet nga sulmet direkte dhe nëse maja e pyllit e lejon atë, në gjethe ka një kalim zjarri.

Në përgjithësi në këtë fazë është mbuluar pjesa më e madhe e zonës përfundimtare të djegur.

- **Faza përfundimtare:** pasi të arrihet një nivel i lartë intensiteti, zjarri bëhet i pavarur nga kushtet lokale të motit: rrymat e fortë konvektive të gjeneruar drejtojnë shumimin dhe

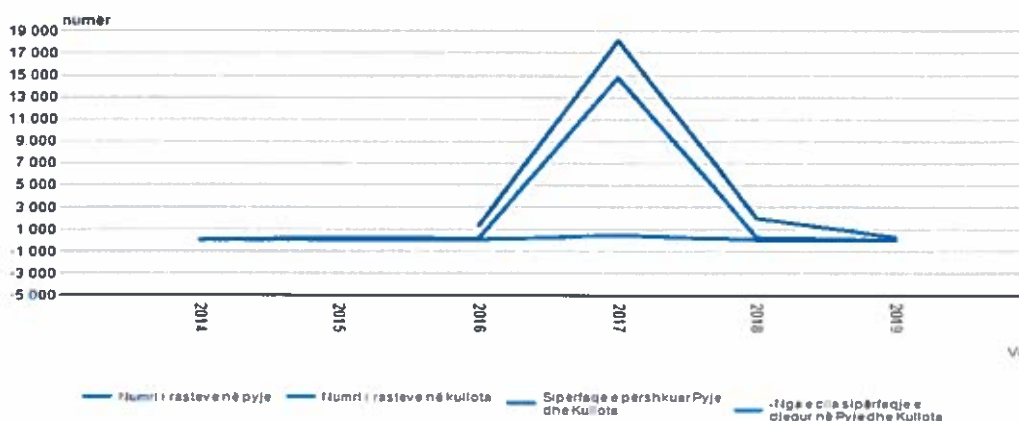


paligjshme, duke iu shkaktuar atyre probleme të cilat kërkojnë zgjidhje nëpërmjet masave për mbrojtjen e pyjeve.

Tabela më poshtë tregon rastet dhe dëmin në pyje e kullota nga zjarret në 6 vitet e fundit, sipas të dhënave nga INSTAT.³

	2014	2015	2016	2017	2018	2019
Numri i rasteve në pyje	13	118	61	436	53	32
Numri i rasteve në kullota	34	35	0	..	19	4
Sipërfaqe e përshkuar Pyje dhe Kullota	60	..	1322	18161	1974	279
-Nga e cila sipërfaqe e djegur në Pyje dhe Kullota	50	250	181	14805	238	42

Zjarret ne pyje dhe kullota sipas Variabla dhe Viti



Për një planifikim sa më racional të zjarreve në pyje është e nevojshme para së gjithash të karakterizohet fenomeni i zjarrit në lidhje me shkaqet apo permasat e ndoshura në të kaluarën.. Për këtë qëllim, u analizua seria historike e zjarreve pyjore të periudhës 2008-2019 periudhë për të cilën disponojmë edhe të dhënat.

3.3 ANALIZË HISTORIKE DHE STATISTIKORE E ZJARREVE NË PYJE

Arsyet e rënies së zjarreve janë nga më të ndryshmet , por në bazë të përvojave dhe njohurive të deritanishme në 99% të rasteve të shfaqjes së këtyre zjarreve si shkak paraqitet njeriu (direct ose indirect) evidenca e rënies së zjarreve për 2017 e vërteton më së miri këtë fakt. Rrufeja apo vetëndezja e pyjeve kap vetëm 1% të rasteve. Renia e zjarreve në pyje/kullota ku shkaktar është njeriu ndodh nga pakujdesia , padituria , piromania si sëmundje apo qëllim i pastër. Zjarret e shkaktuara nga pakujdesia apo padituria , përfshijnë kryesisht zjarret e

³ Dokumenti I Politikës së Pyjeve në Shqipëri



Duke analizuar rastet e mësipërme shohim që numri më i madh i zjarreve të rëna në fondin pyjor e cila shoqërohet edhe me sipërfaqen më të madhe të djegur janë vitet 2011 dhe 2017.

Për këtë i referohemi edhe ANNUAL FIRE REPORTS / Raporti vjetor i zjarreve i publikuar nga The Joint Research Centre (JRC) of the European Commission (EC)/Qendra e përbashkët e kërkimit (JRC) e Komisionit Europian⁵ rezultojnë që situatë e zjarreve në të gjithë Shqipërinë por edhe në rajon ka qënë problematike.

Referuar këti Raporti dhe vitit **2011** rezultojnë situatë si më poshtë:

3.2.7 Albania

The 2011 fire season was rather intense in Albania, making it the third worst country affected (after Portugal and Spain) in 2011. Over 200 fires of at least 40 ha occurred over summer (all but two in July-September) burning at total of 53 308.75 ha – more than in the last 3 years combined. Table 46 presents the distribution of the mapped burned area by land cover type using the CLC 2000 database. 28 203.23 ha were burnt in forests and other wooded lands, 19 742.86 ha in other natural lands, 4 986.21 ha in agricultural areas and 376 ha in artificial surfaces, i.e. urban, industrial or social areas and other land cover types. Figure 92 shows the damage caused by forest fires in the Albanian territory; in particular in the southern part of the country.

Table 46. Distribution of burned area (ha) in Albania by land cover types.

Land cover	Area burned	% of total
Forest/Other Wooded Land	28203.23	52.91%
Other Natural Land	19742.86	37.03%
Agriculture	4986.21	9.35%
Artificial Surfaces	349.98	0.66%
Other Land Cover	26.47	0.05%
Total	53308.75	100%

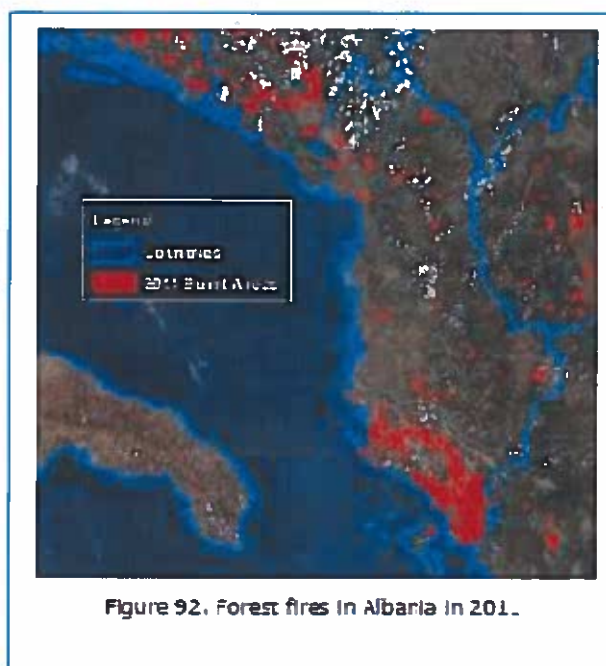


Figure 92. Forest fires in Albania in 2011.

Sezoni i zjarrit 2011 ishte mjaft intensiv në Shqipëri, duke e bërë atë vendin e tretë më të prekur (pas Portugalisë dhe Spanjës) në 2011. Mbi 200 zjarre prej të paktën 40 ha ndodhën gjatë verës (të gjitha, por dy në korrik-shtator) duke djegur në total 53 308.75 ha - më shumë se në 3 vitet e fundit të kombinuara. Tabela 46 paraqet shpërndarjen e zonës së djegur të hartuar sipas llojit të mbulesës së tokës duke përdorur bazën e të dhënave CLC 2000. 28 203.23 ha u dogjën në pyje dhe toka të tjera të pyllëzuara, 19 742.86 ha në tokat e tjera natyrore, 4 986.21 ha në zona bujqësore dhe 376 ha në sipërfaqe artificiale, d.m.th. zonat urbane, industriale ose sociale dhe llojet e tjera të mbulesës së tokës. Figura 92 tregon dëmin e shkaktuar nga zjarre pyjore në territorin shqiptar; në veçanti në pjesën jugore Shqipërisë.

⁵Annual Fire Reports 2017



Bazuar në analizën e mësipërme rezulton se numri i zjarreve është i madh në vitet (2011,2017) të cilat kanë edhe temperaturat më të larta në periudhën e verës dhe që shoqërohen me kohë të thatë dhe pa rreshje. Kjo shoqërohet edhe në vjeshtën e hershme..



Bashkia Shkodër në vitin 2019 pati në performancë më të mirë ashtu sic është edhe vetë trendi i konfirmuar nga Qendra Europiane . Gjatë vitit 2019 në Bashkinë shkodër pati gjithësej 7 vatra zjarri prej të cilave 6 ishin në sipërfaqe kullimore dhe vetëm 1 në sipërfaqe pyjore kryesisht shkurre. Sipërfaqja e djegur/përshkuar është 18.6 ha.

Janar - Dhjetor 2019

EVIDENCA STATISTIKORE OPERATIVEPROGRESIVE E ZJARREVE NE PYJE DHE KULLOTA

Nr.	Emërtimi		Njesia matëse	Mujore	Progresive		
1	Numri i zjarreve		raste	0	7		
	Nga kjo	Në pyje	"	0	6		
		Në kullota	"	0	1		
2	Sipërfaqja e Përshkuar		Ha	0	32.4		
	Nga kjo:	a. Në pyje	"	0	21.4		
		a.1. Trugshite	"	0	5.2		
		a.1.1. Halorë	"	0	0.2		
		a.1.2. Fletore geshtenj	"	0	5		
		a.2. Cungishite	"	0	2.9		
		a.3. Shkurre	"	0	13.3		
		b. Kullote	"	0	3		
		c. Te tjera Inproduktive	"	0	8		
		3	Sipërfaqja e Djegur		Ha	0	18.6
			Nga kjo:	a.1. Trugshite	"	0	1
a.1.1. Halorë	"			0	0		
a.1.2. Fletore geshtenj	"			0	1		
a.3. Cung + Shkurre	"			0	6.6		
b. Kullote	"			0	3		
4	Pronësia	Pyje	Bashkiake	"	0	18.6	
Privat			"	0	0		
				0	0		
Kullota		Bashkiake	"	0	0		
		Privat	"	0	0		
				0	0		

Viti 2020

Nëse analizojmë vitin 2020 referuar INSTAT rezultojnë që në Shqipëri gjatë këtij viti kanë rënë 125 zjarre me një sipërfaqe totale të djegur/përshkuar rreth 19.626 ha.

Nëse e krahasojmë me vitin 2019 ka një rritje të aktivitetit të zjarreve , këtë krahasim i referohemi INSTAT-it kur në vitin 2019 ipërfaqja e djegur/përshkuar ishte 11.349 ha.

Referuar kësaj analize rezultojnë se me rritjen e temperaturave kemi edhe rritje të aktivitetit të zjarreve.



Viti 2021

Bashkia Shkodër për vitin 2021 pati një situatë me aktivitet shume të moderuar , përsa l përket sasisë së sipërfaqes pyjore të djegur/përshkuar . Kjo sipërfaqe për vitin 2021 prej rreth 90.6 ha , ndërsa numri l vatrave të zjarrit ishte shumë l ulet me rreth 7 vatra.

Evidenca Statistike Operative Progressive e zjarreve ne pyje /kullota Janar-Dhjetor 2021

Nr.	EMERTIMI			Njesia e matjes	Majore	Progressive
1	Numeri rasteve			raste		7
	Nga kjo	Ne pyje		raste		4
		Ne kullota		raste		3
2	Siperfaqja e pershkuar			ha		171.6
	Nga kjo	a.Pyje		ha		169.2
		a.1 Transmishte		ha		148
		a.1.1 Halore		ha		148
		a.1.2 Fletore		ha		20.4
		a.2 Cungishte		ha		0
		a.3 Shkurre		ha		21.3
		b. Kullota		ha		2.6
	Pronesia	Pyje	Bashkiake	ha		169.2
			Shteterore	ha		0
			Private	ha		0
		Kullota	Bashkiake	ha		2.6
			Shteterore	ha		0
Private			ha		0	
3	Siperfaqja e djegur			ha		90.6
	Nga kjo	a.Pyje		ha		89.2
		a.1 Transmishte		ha		57.5
		a.1.1 Halore		ha		57.5
		a.1.2 Fletore		ha		31.2
		a.2 Cungishte- shkurre		ha		31.7
		a.3 Shkurre		ha		
		b. Kullota		ha		1.4
	Pronesia	Pyje	Bashkiake	ha		90.6
			Shteterore	ha		0
			Private	ha		0
		Kullota	Bashkiake	ha		1.4
			Shteterore	ha		0
Private			ha		0	
5	Vlera e demit te shkaktuar			000 leke		15980
6	Material drisor i djegur plotesisht			m3		
	Nga kjo	Lende punimi	Bashkiake	m3		
			Shteteror	m3		
			Private	m3		
		Dru zjari	Bashkiake	m3		
			Shteteror	m3		
			Private	m3		
7	Material drisor i djegur por i perdorshem per shfrytezim			m3		
	Nga kjo	Lende punimi	Bashkiake	m3		
			Shteterore	m3		
			Private	m3		
		Dru zjari	Bashkiake	m3		
			Shteterore	m3		
			Private	m3		
8	Shkaqe te njohura					
	Nga keto	1. Njerezore		raste		0
		Te qellimshme		raste		0
		Jo te qellimshme		raste		0
		2. Natyrore		raste		0
9	Shkaqe te panjohura			raste		7
10	Fonde te harxhuara per filjen e zjarrit			000 leke		0



PLANI I MASAVE PËR PARANDALIMIN SITUARJEN E ZJARREVE NË FONDIN PYJOR/KULLOSOR

JANAR - DHJETOR 2022

EVIDENCA STATISTIKORE OPERATIVE PROGRESIVE E ZJARREVE NE PYJE DHE KULLOTA

Nr.	Emërtimi		Njesia matëse	Mujore	Progressive	
1	Numri i zjarreve		raste	0	18	
	Nga kjo	Në pyje	"	0	13	
		Në kullota Superfaqe Inprod Bujq	"	0	5	
2	Sipërfaqia e Përkohshme		Ha	0	233.8	
	Nga kjo:	a Në pyje	"	0	233.8	
		a 1 Trungishte	"	0	134.8	
		a 1.1 Halorë	"	0	0.8	
		a 1.2 Fletorë geshitnj Ah etj.	"	0	134	
		a 2 Cungishte	"	0	55	
		a 3 Shkurre	"	0	44	
		b Kullotë	"	0	0	
		c Të tjera Inproduktive, Bujq	"	0	7.5	
3	Sipërfaqia e Dëgjur		Ha	0	140.1	
	Nga kjo:	a Në pyje	"	0	140.1	
		a 1 Trungishte	"	0	94.1	
		a 1.1 Halorë	"	0	0.1	
		a 1.2 Fletorë geshitnj etj.	"	0	94	
		a 3 Cungi + Shkurre	"	0	46	
		b Kullotë	"	0	0	
		c Të tjera Inprod. Bujqesore	"	0	7.5	
4	Pronësia	Pyje	Bashkiake	raste	0	13
			Privat	"	0	0
					0	0
		Kullota	Bashkiake	"	0	0
			Privat	"	0	0
			Inpro Bujqesore		0	5
5	Vlera e dëmit të shkak.fondit pyjor/kollo.		000/leke	0	0	
	Shkaqe të njohura		raste	0	0	
	Nga këto :	1. Njerzore	"	0	0	
		Të qëllimshme	"	0	0	
		Jo të qëllimshme	"	0	0	
		2. Natyrore	"	0	0	
	Shkaqe të panjohura		"	0	18	
Fonde të harshuara për shuarjen e zjarreve		000/leke		0	0	
				0	0	

Harta me vatrat e zjarrit ndodhet ne ANEKS.



Referuar llojit të pyllit , kemi të bëjmë me të dhënat si më poshtë: (marrë nga libri i të dhënave të pyjeve Bashkia Shkodër).

T03 - Pyjet, karakteristikat e grumbullit					
Funksioni kryesor	Funksioni specifik	Forma e qeverimit	Tipi i pyllit	Përzjerja	Natyrallteti
Mbrojtës	mbrojtja e ujrave	trungishte	pisha mesdhetare te thjeshta	I thyeshtë	artificialë

Konkluzion:

Pra nga analiza e mësipërme rezulton se ka një lidhje ndërmjet numrit të zjarreve të rëna me temperaturën /motin në përgjithësi. Ka një lidhje ndërmjet numrit të zjarreve dhe sipërfaqes së përshkuar/djegur dhe llojit të pyllit.

Pra zjarret kanë rënë kryesisht në pyll me Pishë mesdhetare kryesisht trungishte.

Referuar të dhënave të mësipërme rezulton që zjarret e rëna janë kryesisht në sipërfaqe pyjore të cilat ndodhen në afërsi të zonave të banuara , pra shkak i zjarrit është NJERIU.

Kur themi “ Njeriu” këtu kemi edhe aktivitetin njerëzor, si punime pastrimi nga aktivitetet bujqësore të cilat ndodhen në afërsi të zonave pyjore, djegja e mbeturinave duke mos përjashtuar edhe rastet me dashje.

4.ANALIZA AMBIENTALE

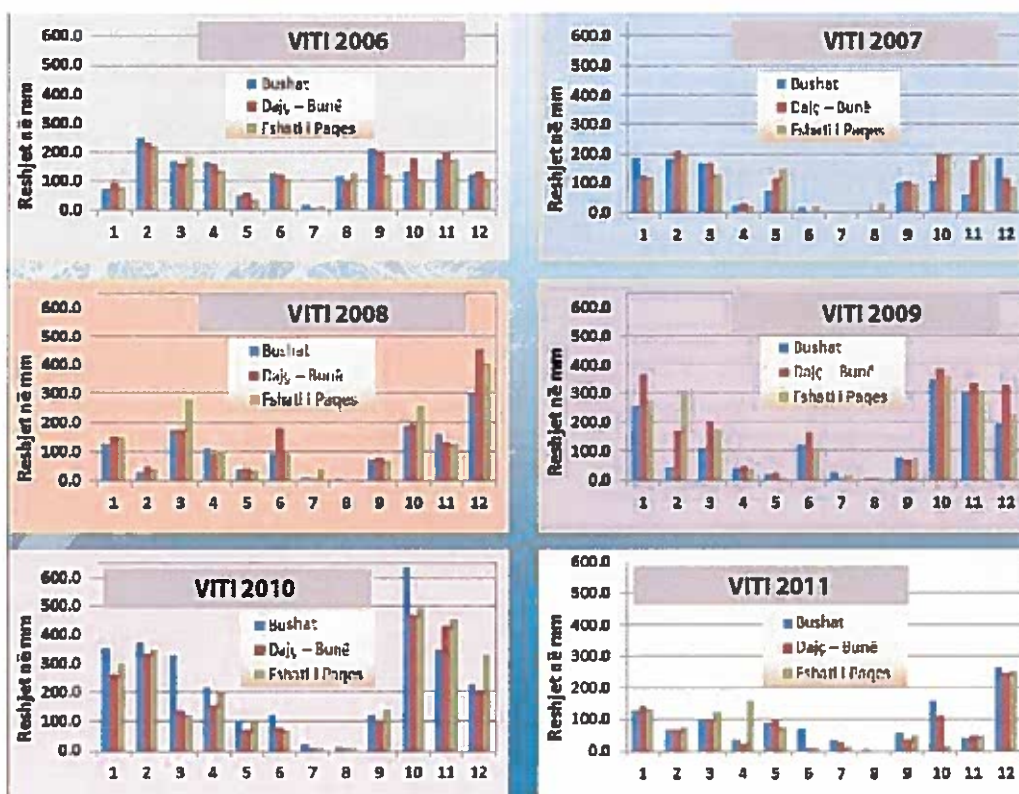
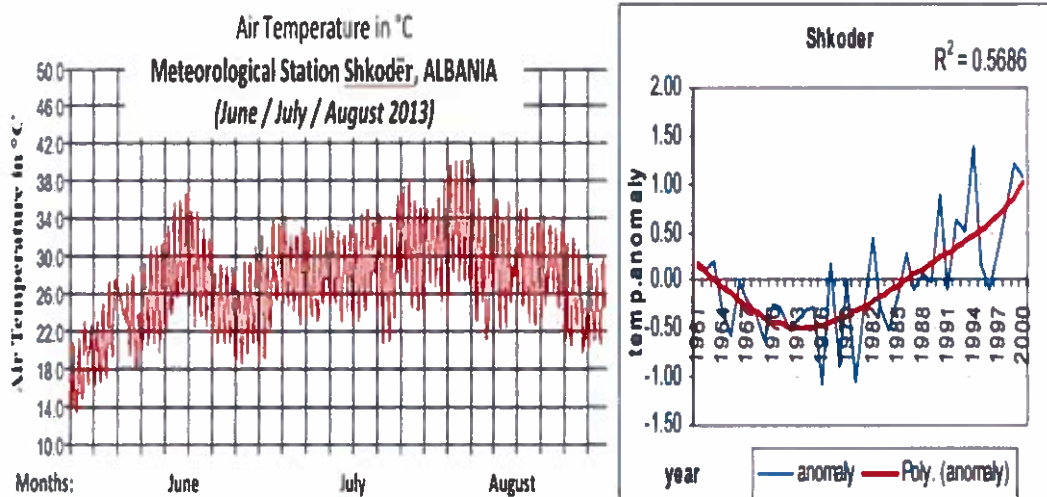
Mjedisi kushtëzon regjimin e zjarrit. Kushtet klimatike, morfologjia, përdorimet e tokës dhe aspektet socio-ekonomike të lidhura me praninë e njeriut në territor vetë përcaktojnë regjimin e zjarrit. Prandaj, një studim i orientuar i këtyre aspekteve mjedisore është i domosdoshëm për të kuptuar fenomenin, e rrezikut nga zjarri.

4.1 KLIMA

Në Bashkinë Shkodër klima është mesdhetare fushore, kodrinore, pjesërisht paramalore me gërshtime të natyrave detare e kontinentale, ndërkohë që në pjesën veriore është kontinentale malore. Ajo karakterizohet nga klimë tipike mesdhetare me verë të nxehtë e të thatë dhe dimër relativisht të butë, me vjeshtë e pranverë të paqëndrueshme, si nga pikëpamja e reshjeve ashtu edhe e temperaturave. Ndërkohë zona verilindore karakterizohet nga dimër i ftohtë me reshje dëbore, dhe verë të freskët. Klima, është e ndikuar nga relievi në përdim nga deti dhe në lindje malet me lartësi, kushtet klimatike ndryshojnë brenda saj. Kushtet



dhe minimale, veçanërisht në verë), ndërsa mbas vitit 2000 përqindja e rritjes së temperaturave minimale është më e lartë se ajo e maksimumit në veri





erërave është i lidhur ngushtë me regjimin sezonal, me pozicionin dhe shtrirjen e rrugëve si dhe me ndikimin e detit Adriatik. Erërat më karakteristike janë murlani, veriu, të ftohta e të thata, shiroku, e ngrohtë e me lagështi. Në Shkodër fryjnë erëra që gjatë vitit ndryshojnë shpesh si drejtimin ashtu edhe shpejtësinë. Drejtimi i erërave, ndryshon gjatë vitit, dhe në të ndikojnë faktorët lokale, afërsia me detin, drejtimi i vargmaleve dhe i luginave të lumit Kir dhe Drin. Nga vrojtimit e kryera tregohet se gjatë stinës së vjeshtës e verës shpejtësia e erës, është më e vogël se në dy stinët e tjera të vitit. Shpejtësitë e mëdha të erës janë gjatë dimrit, ato janë karakteristike edhe gjatë muajit mars. Gjatë periudhës së dimrit rrymat e Shirokut ushtrojnë një ndikim të madh në shkrirjen e dëborës, duke shkaktuar fryrjen e liqenit dhe të lumenjve të Shkodrës, për pasojë krijimin e situatave të vështira përmbytëse si ato të vitit 2010. Gjatë periudhës së dimrit rrymat e Shirokut ushtrojnë një ndikim të madh në shkrirjen e dëborës, duke shkaktuar fryrjen e liqenit dhe të lumenjve të Shkodrës, për pasojë krijimin e situatave të vështira përmbytëse si ato të vitit 2010 dhe të pengesave të dëgjjes të lumit Drin në lumin Buna.

Reshjet e dëborës: Reshjet e borës, të marra nga stacioni meteorologjik i Bogës tregojnë se stina e reshjeve të dëborës zgjat gjatë gjithë dimrit. Lartësia më e madhe e borës arrin në 100 cm gjatë muajit shkurt. Si pasojë e dëborës së madhe që bie në këto zona, vihet re edhe bllokimi i rrugëve apo vështirësi për t'u aksesuar, veçanërisht në njësinë administrative të Pult, Shosh dhe Shalë.

Përsa i përket stacionit meteorologjik të Narel, për vitet 2011-2012, vihet re që reshjet e dëborës zgjasin më pak muaj, kryesisht gjatë shkurtit dhe marsit.

Sezonaliteti i zjarreve, tendencat drejt ndryshimit të klimës

Fenomeni i zjarrit zakonisht perceptohet si një fenomen sezonal, i lidhur me periudha specifike të vitit në të cilat kushtet e veçanta predispozuese përcaktojnë një frekuencë të lartë të ngjarjeve.

Analiza e sezonalitetit me qëndrueshmërinë e saj në një seri historike çon në modulimin e burimeve të vëna në dispozicion për parandalim dhe luftë aktive bazuar në periudhën e vitit. Një racionalizim i tillë i shërbimit është i dëshirueshëm, por duhet të marrë parasysh mundësinë e ngjarjeve të jashtëzakonshme klimatike dhe tendencave në ndryshimin e klimës.

Skenarët klimatikë afatgjatë (2071-2100) parashikojnë për rajonet (nga George F., 2007):

- ngrohje e fortë, veçanërisht në sezonin e verës
- ulje e reshjeve në Mesdhe (shumë e theksuar në verë) përveç në sezonin e dimrit në Alpe, ku modelet tregojnë një rritje të reshjeve
- ulje e mprehtë e akullnajave dhe mbulesës së borës
- rritje e thatësisë dhe ngjarjeve të mëdha të reshjeve
- rritje e valëve të nxehtësisë
- rritja e ndryshueshmërisë ndërvjetore, veçanërisht në sezonin e verës



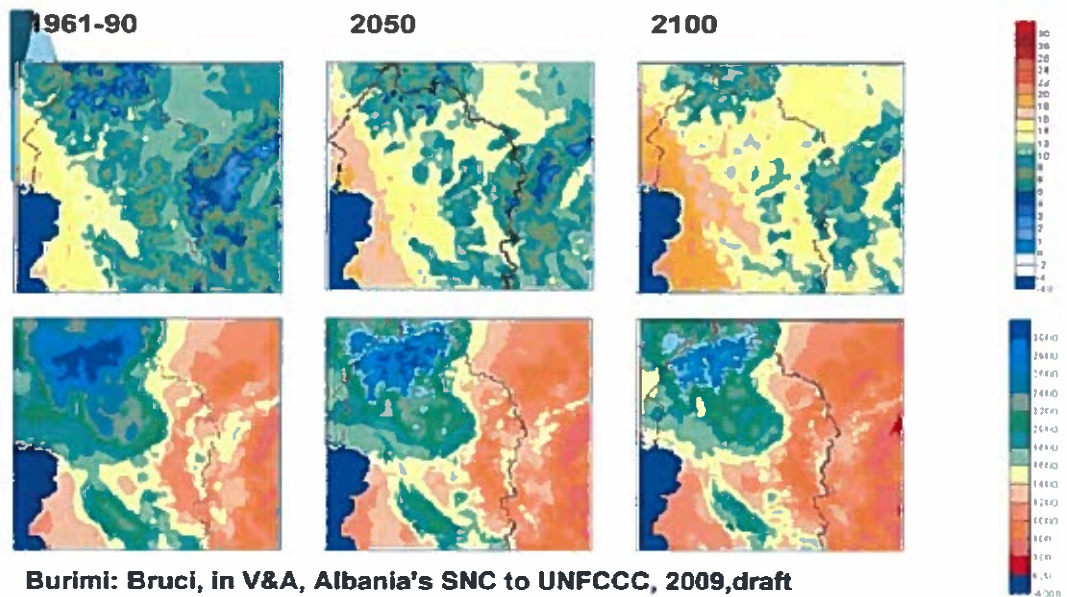
Nga pikëpamja e zjarreve pyjore, sa më sipër mund të vihet re kontrasti i sezonalitetit të ngjarjeve të vëzhguara në seritë historike, duke zbutur kulmin e dimrit në favor të pikut të verës.

Të vetëdijshëm për ndryshimet e rëndësishme në trendet mesatare klimatike sezonale që janë të parashikueshme vetëm për pesëdhjetë vjet, prandaj është e nevojshme sidoqoftë, të konsiderohet se si ndryshimi i vazhdueshëm i klimës çon në një rritje të shpeshtë të fenomeneve të jashtëzakonshme të motit (thatësira, reshje shiu, tendenca e temperaturës).

Prandaj është e qartë se ndryshimi i klimës mund të ndikojë ndjeshëm në regjimin e zjarrit: në një perspektivë planifikimi afatmesëm, ky aspekt nuk mund të nënvlerësohet. Masa që do të miratohet me qëllim ndryshimin progresiv të klimës është mirëmbajtja e një strukture operative që aktivizohet me shpejtësi në çdo kohë të vitit, duke shfrytëzuar vlerësimin e rrezikut dinamik të zjarrit në pyje dhe parashikimeve të motit afatmesëm, sot gjithnjë e më të besueshme.

Në vitin 1995, Shqipëria ratifikoi Konventën për Ndryshimet Klimatike (UNFCCC). Në vitin 2004, miratoi një ligj për të ratifikuar Protokollin e Kiotos dhe për ta zbatuar atë në vend. Prej vitit 1998, është ngritur në Ministrinë e Mjedisit të Shqipërisë, një zyrë e veçantë. Me mbështetjen e UNDP-së, kjo zyrë merret posaçërisht me çështjet e ndryshimit të klimës dhe impaktin e saj në situatën energjetike në vend.

Imazh 2: Ndryshimet Klimatike⁷



⁷ Analiza PPV Bashkia Shkoder



bujqësore, pyjet e pishave dhe liqenet përmbajnë tashmë shumë kripë dhe burimet e ujit të pijshëm nuk janë më të përdorshme.⁸

4.2 TOPOGRAFIA DHE RELIEVI

Shkodra ndodhet në veriperëndim të Shqipërisë. Bashkia e re Shkodër, ka një larmishmëri relievi si rrjedhojë e zgjerimit të saj nga perëndimi në drejtim të Velipojës dhe nga verilindja në drejtim të Alpeve. Qyteti është i vendosur kryesisht në rrafshinë. Në drejtimin jugperëndim verilindje ka kuotat nga 9.5 m deri në 24 m mbi nivelin e detit. Gjeologjikisht qyteti ndodhet në rajonin e një fundosje tektonike të periudhës së pliocenit. Në truallin e qytetit gjinden depozitimet e lumenjve përreth. Klima është mesdhetare me një përzierje kontinentale dhe detare.

Në veriperëndim të tij ndodhet Liqeni i Shkodrës. Nga liqeni buron Lumi i Bunës (44 km) që derdhet në detin Adriatik. Rrjedhja e poshtme e lumit Buna ndan kufirin me Malin e Zi. Lumi Bunës bashkohet me lumin Drin rreth 1.5 km në jugperëndim të qytetit. Nga ana lindore qyteti kufizohet nga Lumi i Kirit që buron nga Malësitë e Veriut dhe është 43 km i gjatë. Ky lum derdhet në Lumin Drin që rrethon Shkodrën nga ana jugore.

Pjesa kryesore fushore e qytetit ka një shtrirje prej 1,150 ha, ndërsa pjesa kodrinore ka një shtrirje prej 350 ha. Në qytet përfshihen dhe tre lagje periferike: Bahçalleku në jug, Shiroka dhe Zogaj në perëndim, të cilat zënë gjithsej një sipërfaqe prej 180 ha. Shkodra nga ana lindore dhe jugore rrethohet nga një varg kodrash deri në 110 m lartësi, kodrat e Rrencit në lindje dhe të Tepes në jug. Në jugperëndim gjendet kodra shkëmbore e kalasë së Rozafës me lartësi 130 m dhe sipërfaqe 3.6 ha.



⁸ Analiza e territorit PPV Bashkia Shkoder



Njesia morfologjike kodrinore zhvillohet në jug, jugperendim dhe perendim. Menjeherë sapo perfundon njesia fushore shfaqen format e kodrave te cilat kane kuota nga 50 m deri ne 700 m. Ne vartesi te strukturave gjeologjike ku ato gjenden shfaqen edhe forma relievi tipike si p.sh, relievet kodrinore te strukturave monoklinale dhe relievet kodrinore te strukturave te rrudhosura. Rajon tipik ku shfaqen format morfologjike te strukturave monoklinale është brezi i kodrave nga Gruemire deri ne Bajze. Nga ana gjeologjike ndertohen kryesisht nga gelqeroret e jurasi-kretakut te zonës se Alpeve Shqiptare. Kuotat e tyre levizin nga 50 deri 450 m. kane pjerrësi te shpateve ne perëndim te bute dhe ne lindje me te larte deri ne 30° . Strukturat e rrudhosura antiklinale kemi kodrat ne afërsi te Velipojës (Vazhdimi veriperendimor i Kurrizoreve te Kakarriqit dhe Rrencit) ndertohen kryesisht nga gelqeroret e kretakut te siperm dhe eocenit te zones Kruja dhe kodrat e Bushatit dhe Berdices Tepes dhe Oblikes te cilat ndertohen nga depozitimet flishore te zones Krasta - Cukali dhe Kruja. Shpatet e ketyre kodrave kane pjerrësi nga 5 deri ne 350 dhe drejtime renie te ndryshueshme. Kuotat e tyre jane te ulta nga 50 deri 150m. Shpatet shpesh jane te rumbullakosur nga modelimi i shkaktuar nga rrjedhjet ujore siperfaqesore.

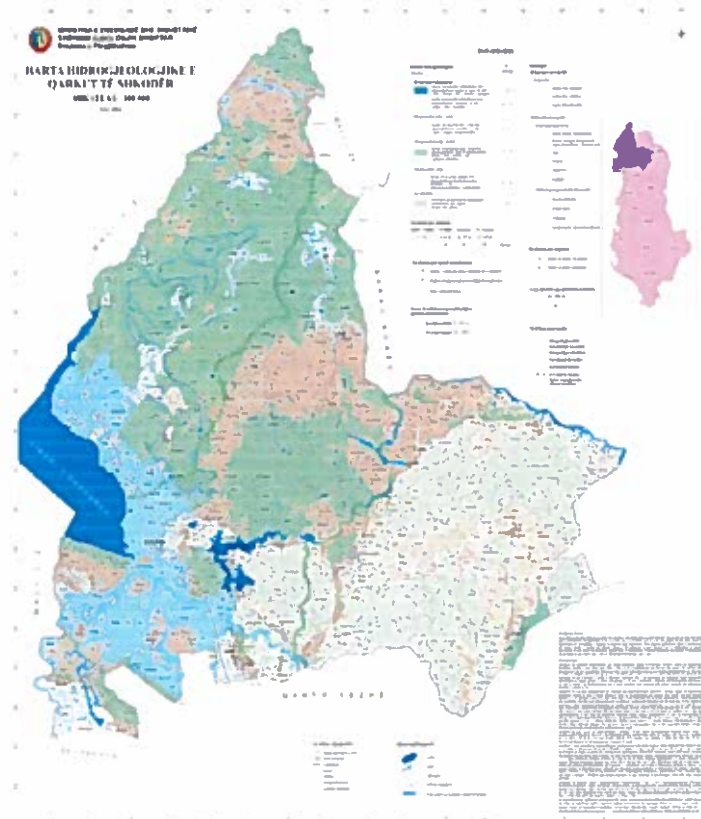
Njesia kodrinore ne Bashkinë e Shkodres eshte e zhvilluar edhe lindje te qytetit te Shkodres ne zonen Bardhaj - Guri i Zi – Mazrek - Vilze. Ketu kodrat paraqiten ne menyre te shregullt kjo per faktin se kane perberje te ndryshme gjeologjike nga gelqeroret e Alpeve Shqiptare; gelqeroret e zones Krasta - Cukalit (Kodrat e Sheldise); flishi dhe Shembinjte ultrabazike te masivit te Bardhanjoreve. Kane shpate ne pergjithsi shpate te bute dhe kuata te vogla nga 50 deri 600 m. Njesia kodrinore e zones Mnele – Gomsiqe – Korthpule shtrihet ne jug te Bashkisë. Shpatet e tyre jane me pjerrësi mesatare deri 25°. Kuotat levizin nga 150 deri 600 m. Nga ana gjeologjike ndertohen nga shkembinj ofiolitike te zones Mirdita masivi ultrabazik i Gomsiqes dhe vazhdimi verilindor i masivir gabro - peridotit te Kashnjetit.

Njesia morfologjike malore ze një pjese të rëndësishme te siperfaqes se Bashkisë. Ajo shtrihet ne pjesen veriore verilindore dhe lindore te territorit te bashkisë. Ajo fillon me shpatetmalore te Alpeve Shqiptare nga kufiri shtetror me Malin e Zi ne perendim deri ne kufi me qarkun e Kukesit. Karakteristike kryesore jane kreshtat e larta, luginat e thella dhe shpatet e thepisura. Keto karakteristika i japin zones malore te bashkisë te Shkodres nje nje vlere te larte.⁹

4.4 MJEDISET UJORE DHE BASENET

Teritori Bashkisë Shkodër, ka një sistem hidrik të pasur me ujra sipëfaqësore (lumi Drin, Buna, Kiri, Shale, liqeni Shkodrës), ujërat nëntokësore, rezervuarë artificialë dhe një sistem i kanalizimeve të kullimit të tokave.

⁹ Analiza PPV Bashkia Shkoder



Harta hidrogeologjike, Qarku Shkodër. Burimi: Shërbimi Gjeologjik Shqiptar

Gjithashtu nga harta hidrogeologjike vihet re që të shpërhapur në territorin e Bashkisë ka edhe jo

akuiferë:

Shkëmbinj pa porozitet të mjaftueshëm ndërkokrrizor ose çarjesh (argjila, flish, gipse). Këto lloje shkëmbinjsh janë të përhapur në të gjithë territorin e Bashkisë, veçanërisht në pjesën verilindore.

Burimet që dalin nga këto lloje shkëmbinjsh kanë prurje të vogël, 0.01-0.1 l/s, për shkak se kanë çarshmëri dhe porozitet të ulët si dhe shkallë të lartë çimentimi.

Pjesa më e madhe e burimeve që gjenden në zonë janë të vegjël (1-10 l/s) dhe mesatare (10100 l/s), megjithatë në disa zona të caktuara, veçanërisht aty ku akuiferët janë poroz dhe kanë përcjellshmëri ujore të lartë vihet re prezenca e burimeve të mëdhenj me prurje mesatare 1001000 l/s.

Akuiferët me porozitet ndërkokrrizor dhe karstik vlerësohen me ujëmbajtje shumë të lartë-të lartë, dhe paraqesin rëndësi të madhe në furnizimin e qendrave të mëdha të banuara me ujë të pijshëm.



Sikurse e kemi përmendur edhe më sipër shpimet shfrytëzojnë horizontin ezhavorreve, që përmbajnë ujëra të ëmbla të pijshëm.

□ Zona e Liqenit të Shkodrës , Dobraq e Lindje, zona e ish-ndërmarrjes zooteknike, si edhe zonat e tjera më në lindje e aftësisë ujëdhënëse (gjithmonë me shpime) merren nga 80-100 l/sek në zonën e Dobraqit deri në 10-15 l/sek më në lindje. Në veri të Dobraqit duke u spostuar më në lindje për shkak të trashësisë së reduktuar (prerje efektive më e vogël) debitet janë mbi 5 l/sek, Dragoç, Vrakë, Gril, Grunjë e më në Veri.

□ Zona tjetër me perspektivë është pa dyshim kontakti i karbonateve me depozitimet e kuaternarit në gjithë gjatësinë Shkodër-Demiraj, ku karbonatet shkarkojnë me intensitet për shkak të nivelit më të ulët të këtij kontakti në raport me nivelin e ujërave nëntokësore të zhavorreve.

Rrjedhja e ujërave nëntokësore (Resurset Dinamike). Rrjedhja e ujërave nëntokësore ose

resurset dinamike formohet për llogari të rrjedhjes së ujërave nëntokësore të infiltruar nga karbonatet që qarkojnë gjithë krahun lindor të Pellgut Shkodër. Për llogaritjen e resurseve dinamike kemi llogaritur sipërfaqen mesatare tërthore të zhavorreve e cila rezulton rreth 572500 m². Koeficientin mesatar të filtrimit m/ditë, që në pusët e Dobraqit rezulton rreth 150 m/ditë si dhe gradient hidraulik që rezulton në vlerën 0.005 m/m. Gjithë kjo sasi uji kuptohet se vjen nga infiltrimi i ujit nga karbonatet në zhavorret e kuaternarit në gjithë gjatësinë e kontaktit të këtyre formacioneve. Nga përlllogaritjet e pellgut ujëndarës të tyre e cila rezulton një sipërfaqe rreth 270 x 10⁶ m³, koeficientin e infiltrimit të rreshjeve në gëlqeror që pranohet rreth 0.6, rezulton që nga 2000 m/m shi në vit filtrojnë në gëlqeror 1200 m/m ose 1.2 m/vit (l).

Burimet ujore sipërfaqësore

Shqipëria dallohet për një rrjet hidrografik të pasur dhe bashkia Shkodër ka një shumëllojshmëri **trupash** ujqor të përbërë nga përrenj, lumenj, burime, liqene, si dhe ujërat e detit Adriatik. Elementët e rinj hidrografik janë dhe ujëmbledhësit artificialë të shumtë në numër si dhe sistemi i gjerë i kanaleve kulluese e ujitëse. Ky rrjet hidrografik përveç vlerave natyrore dhe estetike të peisazhit ka dhe rëndësi ekonomike e jetësore. Elementet ujore më të rëndësishëm në këtë territor

janë: liqeni i Shkodrës, lumi Drin, lumi Buna, lumi Kir, lumi Shalë, laguna e Vilumit, kënetat e Domnit etj.



Pas bashkimit të dy lumenjve Drin i Bardhë dhe i Zi, lugina e lumit Drin kalon nëpër shëmbinj magmatik, që përmbajnë ujëra çarjesh me sasira të vogla. Nga Vau i Dejës e deri në derdhjen e tij në Bunë, Drini kalon nëpër shtresa të kuaternarit, të cilat mbulojnë formacionin terrigjen neogjenik. Lumi Drin pas daljes nga H/C i Fierzës e deri në derdhjen e tij në shtratin e lumit Buna, merr ujërat e disa affluentëve të tij të rëndësishëm si ato të lumenjve Valbona, Nikaj, Shalë, Gjadër dhe Kiri.

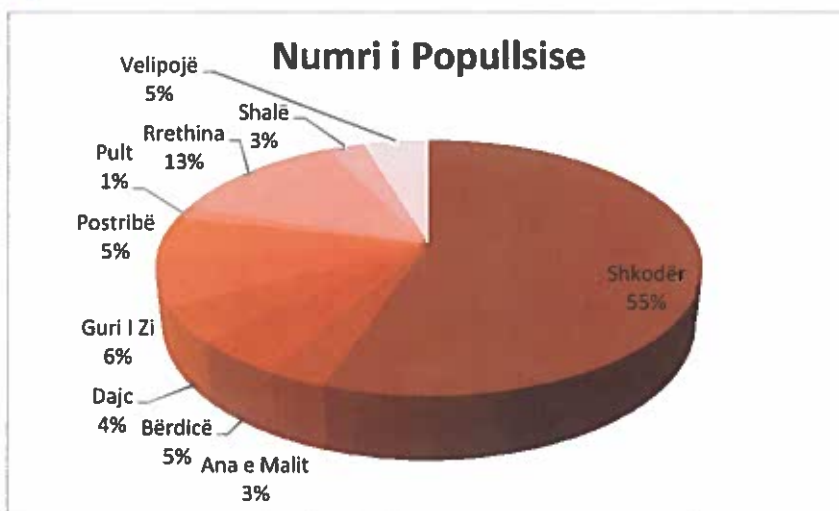
Lumi Buna: Është i vetmi lum fushor në rrjetin hidrografik të Shqipërisë. Rrjedh nga liqeni i Shkodrës, nga skaji i tij më jugor në jug-perëndim të qytetit të Shkodrës dhe përfaqson të vetmin emisar të këtij liqeni. Lumi ka gjatësi 44 km dhe rrjedh përgjatë fushave të Bregut të Bunës ku përfshihen Fusha e Anamalit në të djathtë të lumit dhe Fusha e Trushit bashkë me fushën e Velipojës në të majtë. Prurja mesatare vjetore e Lumit Buna është 320 m³ ujë/sek. E dyta në rajonin e Adriatikut pas Lumit Po dhe e pesta në rajonin e Mesdheut. Lumi Buna bashkohet me Lumin Drin 1.5 km larg nga Liqeni. Ndonëse Buna është lum tipik fushor, i karakterizuar si pjesërisht i lundrueshëm, ai grumbullon ujëra nga një territor i theksuar malor. Në rast të prurjeve masive Lumi Drin e bllokoi Lumin Buna.

Disa nga faktorët kryesorë që ndikojnë në regjimin e ujërave të Lumit Buna janë: bllokimi i grykës së Bunës nga dallgë të mëdha të krijuara gjatë baticave dhe erërave të forta që vijnë nga perëndimi, prurjet e Lumit Drin, efektet rregulluese të Liqenit të Shkodrës.

Lumi Shalë: Është lumi më i rëndësishëm i gjithë rrjetit hidrografik të Alpeve Shqiptare nga shkalla e tij ujëshmërisë. Sipërfaqja e pellgut ujëmbledhës së këtij lumi është 260 km², lartësia mesatare 1081 metra mbi nivelin e detit, gjatësia e shtratit është 39.3 km, pjerrësia 22.6 m/km dhe dendësia e rrjetit hidrografik 3.2 km/km². Fillimin sipërfaqësor të rrjedhës së tij e ka në tek burimet e Okallit dhe të Shtrazës, që dalin në rrëzën jug-lindore të malit të Padohijës, në rajonin e Thethit. Është i pasur në peshk trofte dhe gjallesa të tjera.

Lumi Kiri: Është lumi i cili buron nga shpatet e Bigës, Ndërkjores e Qafës së Bëshkasit dhe derdhet në lumin Drin pranë Kalasë së Shkodrës. Lumi ka marrë emrin e fshatit dhe jo fshati emrin e lumit përmes të cilit kalon, sepse në kohët e hershme ky lumë kishte emrin Clusala. Rrjedha e lumit nuk është e qëndrueshme sepse varet nga rreshjet edhe pse furnizohet nga përrenj nga Alpet Shqiptare. Është i pasur me trofta. Mbi këtë lum qëndron Ura e Mesit e ndërtuar gjatë sundimit osman, harku i së cilës kujton atë të Urës të Mostarit, në Bosnje. Është lumë i rrëmbyeshëm, i cili shkakton përmytje para bashkimit me lumin Drin, shkakton erozionin e fuqishëm të brigjeve të lumit, dëmtim të strukturave mbrojtëse, transportin e gurëve dhe zallishteve në tokat bujqësore në afërsi të brigjeve si dhe rritjen e prurjeve në lumin Drin.¹¹

¹¹ Raporti i VNM i PPV Bashkia Shkoder



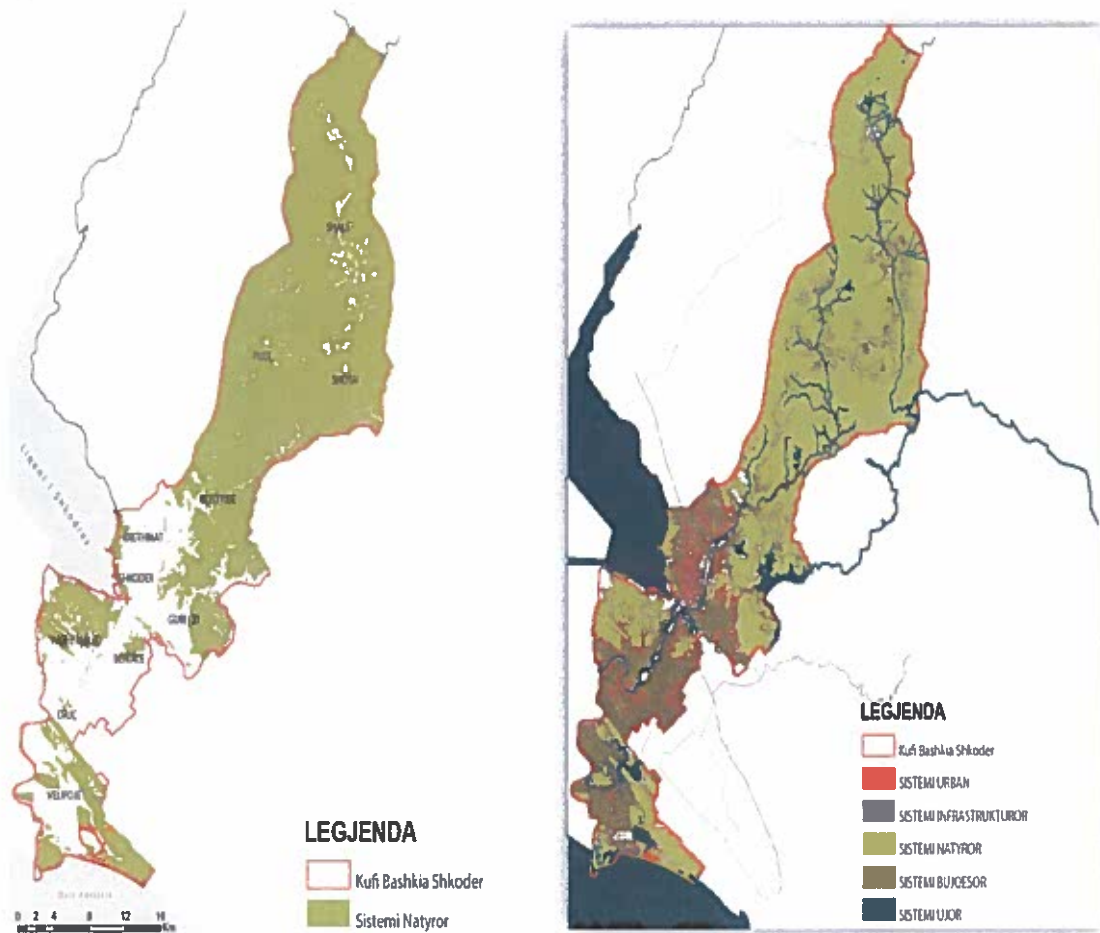
Popullsia e kësaj bashkie është e përqendruar kryesisht në qytetin e Shkodrës me rreth 55%, ndërkohë që pjesa tjetër e popullsisë është e shpërndarë në njësitë e tjera vendore ndërmjet të cilave përmendim njësitë vendore me numrin më të madh të popullsisë e konkretisht Rrethinat dhe Guri i Zi, respektivisht me 13% dhe 6%, të popullsisë së bashkisë. Njësitë e tjera vendore të gjitha sëbashku mbulojnë rreth 27% të popullsisë gjithsej dhe shpërndarja e popullsisë në këto njësi është pothuaj e barabartë, mesatarisht rreth 4%.

Kjo analizë demografike tregon trendin e lëvizjes së popullsisë nga zonat apo NJA ku ka kryesisht sipërfaqe pyjore drejt qytetit, për këtë arsye kërkohen marrja e masave për të zvogëluar migrimin e popullsisë nga këto zona.

5.2.SISTEMET TERRITORIALE

Bashkia Shkodër me ndarjen e re administrative ka 5-fishuar sipërfaqen në administrim të saj. Duke u bazuar në kërkesat e VKM nr. 671, datë 29.7.2015 për një planifikim sa më të mirë të territorit dhe analizës mjedisore, ai ndahet në pesë sisteme territoriale:

- o Sistemi urban (UB);
Sistemi
- o natyror (N);
- o Sistemi bujqësor (B);
- o Sistemi ujor (U);
- o Sistemi infrastrukturor (IN)



Harta e Sistemit Natyror

Burimi: PPIV Bashkia Shkoder



5.4.1.TOKAT BUJQËSORE

Tokat bujqësore zenë një sipërfaqe prej 16054 ha, e shpërndarë në të gjitha njësitë administrative. Por 90.5 % e sipërfaqes i përket NJA Velipojë, Dajç, Ana Malit, Guri Zi, Rrethinat, ndërsa vetëm 9.5 % katër komunat Shosh, Pult, Shalë, Postribe. Bujqësia në Shkodër është me rëndësi kombëtare, pasi tokat bujqësore të NënShkodrës përbëjnë kapacitete të larta prodhuese, me terren fushor 0-5 %, të pasura dhe me mundësi për rritjen e aftësisë ujtësc. Shkodra ka një traditë të njohur për zhvillimin e bujqësisë, e përshtatshmëri të tokës dhe klimës për kultivimin e drithërave, perimeve, foragjereve, bishtajoreve, vreshtit, pemëve frutore, ullirit deri në kufirin e lejueshëm klimatik, bimëve dekorative, blegdorisë (gjedhit dhe të imtave)

Ne zonen fushore dominojnë tokat ne klasat 2-4

Ujerat nentokesore ne zonen fushore deri 2-3m thellesi

Tekstura SAM

Boniteti vlerëson agroprodhimin e tokës. Një kategori përfshin brenda të gjithë cilesite e tokës të cilat mund të jenë të standardit e një zhvillimi bujqësor të qendrueshem ose cilësitë e tyre nuk janë të përshtatshme për zhvillimin bujqësor dhe nivelin e prodhimit. Tokat me të mira janë duke filluar nga kategoria e I deri në kategorine IV, ndërsa nga kategoritë VII deri X janë toka të dobta nga pikepamja agroprodhuese pasi nuk ploteson kërkesat e bimeve dhe nuk janë të përshtatshme për bujqësi. Në këtë këndvështrim kategorite I deri në IV duhen te ruhen nga përdorimi për qëllime te tjera. Në këtë kontekst, tokat bujqësore të kategorisë I-IV janë të shtrira në njësitë administrative Shkodër, Velipojë, Dajç, Bërdicë, Ana e Malit dhe Gur i Zi. Ndërkohë në njësitë e tjera administrative këto tokat bujqësore kanë një bonitet shumë më të ulët si rrjedhojë edhe e relievit të thyer dhe përbërjes gjeologjike të tokës e cila është në shumicën e rasteve shkëmbore dhe e papërshtatshme për kultivim.

Mund të dallohet që mekanizimi dhe përdorimi i teknologjisë në bujqësi nuk është shumë i zhvilluar. Një gjë që vërehet është mungesa e përdorimit të serave, të cilat janë të zhvilluara në territore shumë të vogla kryesisht në njësinë administrative Dajç. Përsa i përket kultivimit të tokave bujqësore mund të thuhet se jo i gjithë kapaciteti tokësor përdoret dhe kultivohet.



5.5. VEGJETACIONI

Shtrirja e fondit pyjor sipas katër rajoneve të mëdha të zhvillimit



nga rrëshqitjet dhe erozioni, mbrojtjen e brigjeve të lumenjve dhe vijës bregdetare për mbrojtjen nga ndryshimet morfologjike dhe vijës bregdetare. Sigurimi në realizimin e reformës së decentralizimit të kompetencave në administrimin e pyjeve dhe kullotave publike dhe dixhitalizimi i hartave të fondit pyjor nën administrim mbeten pikënisjet drejt suksesit për përmirësimin e situatës aktuale. Njësitë Administrative nevojitet që nëpërmjet planeve të menaxhimit të pyjeve dhe kullotave mund ti ofrojnë banorëve të tyre mundësi punësimi në periudha ku ka aktivitete të punimeve pyjore. NjA, nëpërmjet mbjelljes dhe rimbjelljes së drurëve të lartë mund të përfitojnë më shumë të ardhura, mbështetje financiare në realizimin e projekteve si dhe të ardhura të vazhdueshme e të sigurta nga shitja e kapaciteteve të lira të karbonit.

Kullotat janë shpërndarë në zona të ndryshme. Në Sheldi, ndodhen 1768 ha, sipërfaqe më të kufizuara në Shosh, Shalë, Rrjoll, Shalë. Sektori pyjeve ka kaluar në forma dhe vartësi organizative të shpeshta në periudhën 1991-2015. Administrimi i pyjeve në nivel qendror, në vitin 1989, u shkëput nga Ministria bujqësisë dhe kaloi në varësi të Drejtorisë të Përgjithshme të Pyjeve e kullotave.

5.5.1 EFEKTI I ZJARREVE MBI VEGJETACIONIN

Gjatë një zjarri pema, edhe nëse nuk ndikohet drejtpërdrejt nga flaka, ato pësojnë trauma termike, të cilat, kur nuk shkaktojnë djegjen e plote, në shumë raste sjell një rënie të konsiderueshme të rritjes me një tendencë për prishje.

Temperatura prej 60 ° C konsiderohet vdekjeprurëse për shumicën e indeve bimore, me dëmtim në proporcion me kohëzgjatjen e stresit termik, nga ana tjetër, temperaturat nën-vdekjeprurëse janë ende të afta të dëmtojnë, për shembull, aparatit fotosintetik.

Qëndrimi përballë flakës me kohë të lartë është shumë i dëmshëm, në kushtet e një përbërjeje kombustibile të bollshëm. Kjo favorizon zjarrin nëntokësor i cili konsumon horizontet organike të tokës duke shkaktuar dëme të mëdha në sistemet rrënjësore.

Speciet që kanë zhvilluar një aftësi të caktuar të brendshme për të shmangur ose zvogëluar dëmtimin e kalimit të zjarrit tek individët quhen *pirofitë pasive*. Përshtatjet që ata kanë zhvilluar për të rritur rezistencën ndaj zjarrit janë: lëvore të trasha për të mbrojtur shkëmbimin (për shembull, *Quercus pubescens*/ dushqet dhe *petraea*); rritje e shpejtë e lartësisë në periudhën rinore dhe bashkëkohore vetë-krasitje, si për të zbritur futjen minimale të tendës në lartësinë tipike të flakës dhe zjarret për kullotje (për shembull *Larix decidua*); ndezshmëri e dobët e sistemeve të gjetheve dhe dekompozim i shpejtë i gjetheve të rëna, përgjithësisht karakteristikë më e shënuar për pemët me gjethe të gjera krahasuar me halorët.

Speciet e tjera kanë zhvilluar aftësi ripërtëritëse, ose aftësi rigjenerimi për mbijetesën e specieve pas veprimit të zjarrit, përmes adaptimeve. Kjo zhvillohet në dy mënyra: riprodhimi vegetativ, me prodhimin e thithave nga strukturat nëntokësore që mbetën të zbatueshme pas



27 pika 5 i këtij Ligji ku shprehimisht thuhet : **Funksionet e bashkive në fushën e bujqësisë, zhvillimit rural, pyjeve dhe kullotave publike, natyrës dhe biodiversitetit pika 5. Administrimin e fondit pyjor dhe kulloros publik, sipas legjislacionit në fuqi.**

Ligji bazë mbi të cilin kryhet administrimi i fondit pyjor dhe kulloros është ligji nr 57/2020 " Për pyjet ", si dhe aktet nënligjore në zbatim të tij.

Në administrim të Bashkisë Shkodër, me ndryshimin e VKM nr 433 dt 08.06.2016 " Për transferimin në pronësi të bashkive të pyjeve dhe kullotave publike , sipas listës së inventareve, dhe aktualisht në administrim të MM e të ish komunave/bashkive" me VKM nr 684 datë 02.09.2020 , kaloi fondi pyjor/kulloros me një **sipërfaqe prej 48.656,71 ha** fond ky I cili me daljen e VKM nr 59 dhe 60 dt 22.01.2022 u zvogëlua me rreth 18000 ha dhe aktualisht Bashkia Shkodër administron një fond prej **30.666 ha**.

Në sistemin natyror pyjet dhe kullotat zënë një sipërfaqe të konsiderueshme me vlera ekonomike, mjedisore, rekreative, turistike. Pyjet shpërndahen në të gjithë territorin e bashkisë, por veçanërisht në zonën malore, ku gjenden pyjet e lartë dhe me vlera të larta peizazhike.

Referuar vendimit të mësipërm , të dhënat e fondit pyjor/kulloros qe kanë kaluar në pronësi dhe administrim nga Bashkia Shkodër janë:

Bashkia Shkodër administron në territorin e saj një fond Pyjor/Kulloros prej **30,666 ha e ndarë si më poshtë:**

TABELA PERMBLEDHESE

Nr	Emertimi	SIP totale PYJE /ha	Sip pyje /ha	Bimesi pyrore ha	sip kullote /ha	sip bujqesore/ha	sip HA Inproduktve /shkembore	SIP TOT HA
1	Ek Rosek Rrjoll	0.0	0.0	0.0	1329.3	0.0	0.0	1329.3
2	Ep Brucaj	2853.6	2853.6	0.0	140.1	0.0	192.9	3186.6
3	Ep Busbat Berdice	79.3	0.0	79.3	0.0	0.0	7.1	86.4
4	Ep Cukal	11.1	11.1	0.0	0.0	0.0	2.4	13.6
5	Ep Drin Gjader Kir	151.0	0.0	151.0	0.0	0.0	0.0	151.0
6	Ep Lugina e Kirit	7633.6	7633.6	0.0	770.1	0.0	1552.4	9956.0
7	Ep Pruemos Sheldi	1980.8	1945.2	35.6	1483.3	0.0	109.4	3573.5
8	Ep Rosek Drisht	6310.1	5464.5	845.6	13.9	0.0	499.8	6823.8
9	Ep Shllak 1	1010.0	1010.0	0.0	0.0	2.5	35.7	1045.7
10	Ep Shosh 1	3035.0	3035.0	0.0	442.1	0.0	457.5	3934.6
11	Ep Tarabosh	33.2	0.0	33.2	532.7	0.0	0.0	565.9
	Total	23097.6	21952.9	1144.7	4711.6	2.5	2857.2	30666.3



Tabela më poshtë jep të dhënat mbi llojet e pyllit, sipërfaqen dhe volumin e tij.

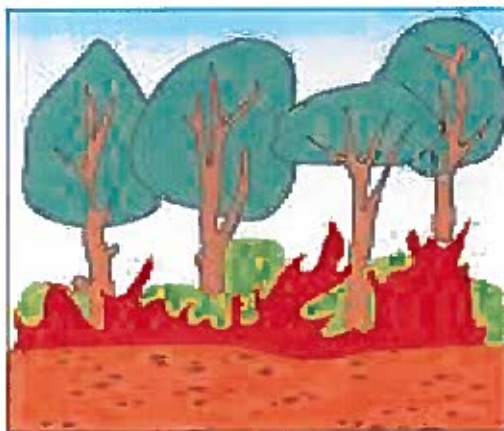
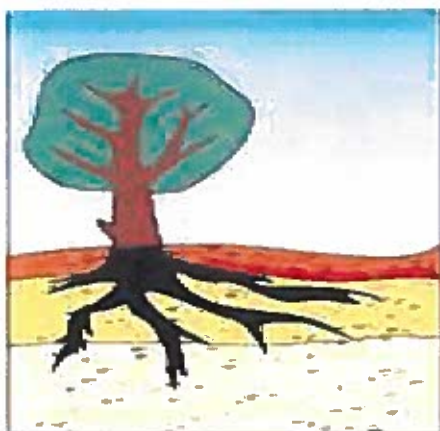
Nr.	Ekonomia Pyjore	Sipërfaqja me pyje[ha]	Llojet Drunore	Volumi total(m3)	Vol.total Lpunimi	Lpt, m3	Lpm, m3	Lph, m3	Dt, m3	Rr.totale m3/lloj	Mundësia vjet.e shlyrjt.D. sjarmi
BASHKIA SHKODER, SIPERFAQJA TOTALE DHE VOLUMI SIPAS LLOJEVE PER FONDIN PYJOR PRODHUES		6441.90	Ah	1353865	1000320	282608	317169	400633	353455	19266	11560
		133.20	Pishe e Zeze	3745	2205	50	450	1705	1540	359	215
		705.90	Pishe Mesdhet.	12680	8470	1100	2410	4960	4210	2010	1206
		207.70	Halor Tjere	21887	15172	4907	5322	4843	6715	265	159
		0.00	Bredh	50	0	0	0	0	50	0	0
		3930.05	Dushqe	202446	52787	8146	16695	27946	149659	2030	1218
		2766.46	Gashtenje	136655	70706	39013	10114	11581	75947	3753	2252
		2474.20	Frasher	81489	1040	466.2	130	910	80449	1219	728
		193.70	Fletor tjere	12797	789	7	164	538	12088	75	45
		14.00	Panje	8135	3200	500	1150	1550	4935	15	9
		16.25	Blli	3250	1350	250	450	650	1900	1	1
		32.00	Arre	499	188	64	54	70	275	9	5
		3653.30	Shkurra te ndry.	136209	0	0	0	0	136209	5992	3595
	20568.66		296698	1256327	1000320	282608	317169	400633	353455	19266	11560
BASHKIA SHKODER,SIPERFAQJA TOTALE DHE VOLUMI SIPAS LLOJEVE PER FONDIN PYJOR MBROJTES		873.45	Ah	187490	122565	36190	39478	46897	64925	3314	1988
		0.00	Pishe e Zeze	150	120	0	0	120	30	11	7
		568.40	Pishe Mesdhet.	10279	7069	320	2100	4649	3210	1531	919
		31.50	Halor Tjere	16831	9126	2951	3085	3090	7705	39	23
		30.10	Bredh	17066	15530	9677	3368	2485	1536	17	10
		564.40	Dushqe	22872	3635	489.8	1127	2229	19137	222	133
		182.40	Gashtenje	16386	5522	100	2177	3245	12864	377	226
		188.55	Frasher	8112	4826.6	4442.6	4313	4481	7944	302	181
		144.40	Fletor tjere	2601	0	0	0	0	2601	17	10
		0.00	Panje	300	0	0	0	0	300	0	0
		165.25	Shkurra te ndry.	12611	0	0	0	0	12411	227	136
		2748.45		296698	168393.6	54170.4	55648	67196	132663	6057	3634
		12990.11		296698	168393.6	54170.4	55648	67196	132663	6057	3634
TOTALI I FONDIT PYJOR(HA.M3)											
A	PRODHUES	20568.66		1541346	911485	272138	264641	365162	639735	27862	16717
B	MBROJTES	2748.45		174402	107857.6	38467.4	36645	41366	70903	3992	3634



7. KLASIFIKIMI I ZJARREVE NË PYJE/KULLOTA

Sipas llojeve të zjarreve në pyje mund ti specifikojmë në:

- Zjarr nëntokësor ose nënsipërfaqësor
- Zjarr sipërfaqësor ose pranë nëntokës
- Zjarr në kurorat e drurëve
- Zjarr i përgjithshëm ose i kombinuar



Më i përhapur tek ne janë tre rastet e fundit :

Zjarri sipërfaqësor është zjarri në të cilin djegia aktive zhvillohet në sipërfaqe të tokës dhe digjet përgjithësisht bimësi pranë tokës në sipërfaqe si bar , filiza, shkurre etj. Në vartësi të kushteve dhe pranisë së erës flakët e zjarrit mund të arrijnë deri në 2m. Në rajonet e rrafshëta djegia intensive zakonisht ndjek buzët e zjarrit, ndërsa në zonat kodrinore-malore ajo zhvillohet në ballin e zjarrit. Shpejtësia e përhapjes së këtij zjarri (pa erë te fortë) mund të arrijë deri në 2.5 km/h.





8. FAKTORET QË NDIKOJNË NË RRITJEN E RREZIKUT PËR SHFAQJEN DHE ZHVILLIMIN E ZJARREVE NE PYJE.

Më të rëndësishmit janë.

- Lloji i bimësisë
- Topografia
- Stina vjetore
- Karakteristikat klimaterike
- Komunikacioni

Lloji i bimësisë është një nga faktorët kryesorë që ndikojnë në shkallën e rrezikut nga zjarret. Kështu pyjet halorë ndizen më lehtë se ato gjetherënës. Drurët dritëdashës janë më të rrezikuar kjo për shkak se përbërja e pyllit me këto lloje drurësh e është me i rralle. kështu llojet e bimëve që ndizen lehte dhe e mbështesin fuqimisht djegien quhen specie bimore “ profibe” (pishë , bredh etj).

Topografia apo relievi i terrenit , së bashku me llojin e tokës luan një rol të rëndësishëm në shkallën e ndezshmërisë të materialit djegës. Në përgjithësi në terrenet të cilët kanë reliev të fortë me orjentim nga jugu është lehtësisht më i ndezshëm se ai i orientuar nga veriu. Kjo edhe për vetë faktin e bimësisë që rritet në të.

Stinët me karakteristikat e tyre ndikojnë në ndezshmërinë e pyjeve. Vera me temperaturat të larta të ajrit (tek ne rreth 40°) dhe periudha të gjata pa shi e rritin shkallën e ndezshmërisë në pyje/kullota. Në këtë periudhë bari thahet , lagështia e tokës zvogëlohet në mënyrë drastike dhe përbën rrezik për zjarr. Kështu kjo periudhë quhet “ periudhë kritike e vitit për shfaqjen e zjarreve në hapësirë të hapur”. Edhe gjatë periudhës së dimrit për shkak të temperaturave shumë të ulta kryesisht kur dimri është i thatë , për shkak të lagështisë së ulët të tokës , materiali djegës mund të ndizet lehtësisht. (Pult, Shalë, Shosh).

Klima në rajonin tonë si një klimë mesdhetare është favorizues për zjarret si në hapësira të hapura ashtu edhe në zonat e pyjeve.

Komunikacioni. Ashtu siç kemi vënë re , shkak kryesor i zjarreve (me apo pa qëllim) është njeriu. Hapja e rrugëve në zonat e pyjeve apo në afërsi të tyre përdorimi për piknik, rekreacion mbledhjen e produkteve të ndërmjetme pyjore përbën rrezik për zjarr. Por nga ana tjetër pavarësisht efektit negativ, është edhe ai pozitiv i cili mundëson një kontroll më të mirë të zonës apo qasje më të shpejtë të zjarrfikseve dhe automjeteve në rast zjarri.



Përgatitja e planit operativ vjetor për mbrojtjen e pyjeve nga zjarret.

Zbulimi në kohë i zjarrit është i një rëndësie të madhe për lokalizimin dhe fikjen shpejt të tij. Zonat tona malore kanë një dukshmëri të dobët, me qëllim që zjarri të mund të zbulohet në kohë organizohet shërbimi i monitorimit në terren nga vëzhguesit kundra- zjarr / vrojtuesve kryesisht me patrullim nga toka në periudhën më të rrezikuar të vitit (Sipas VKM nr 1080/2010 për 5 muaj). E rëndësishme për këtë fazë është që nëpërmjet institucioneve qëndrore (ministri/ agjensi etj) dhe jo vetëm të kryhet monitorimi nga ajri , mbikqyrje automatike apo elektronike si edhe vëzhgimi satelitor. Masa keto të cilat do të mundësojnë zbulimin dhe monitorimin e këtyre zjarreve.

Transferimi i informacionit mbi zjarrin i kryer në mënyrë të shpejtë dhe ka efektin e dëshiruar. Dhënia e këtij informacioni bëhet nëpërmjet telefonit apo edhe sinjalet e tjera si flamuj etj. Qytetarët të cilët zbulojnë zjarre në pyje/kullota duhet të njoftojnë në nr e tel 128 Shërbimin Zjarrfikës . Një organizim më i mirë në mënyrën e transferimit të informacionit do të jetë nëpërmjet radiove- lidhese apo ndërtimit të rrjetit të marrje-dhënie nëpërmjet pajisjeve vëzhguese në të gjithë territorin e mbuluar me pyje.

Organizimi i zjarrfiksave dhe vullnetarëve deri tek vatra e zjarrit është shumë e rëndësishme për këtë arsye duhet njoftuar menjëherë me zbulimin e zjarrit. Transporti i organizuar i zjarrfiksave dhe pajisjeve mënyra e organizimit të tyre dhe vullnetarëve krijon premisa për menaxhim të mira të situatës së zjarrit.

Ndërtimi i hendeqeve kundra zjarrit shërben si si një pozicion mbrojtës për zjarrfikësit por edhe vullnetarët.për këtë arsye hendeqet ekzistuese në pyje duhet të jenë gjatë gjithë kohës të pastruar nga materiali djegës . Hapja e hendeqeve dhe dimensionimi i tyre (gjerësia) është e ndryshme në vartësi nga lartësia e pemëve, pjerësia e terrenit etj. Psh nëse pemët janë rreth 20m , gjerësia e hendekut do të jetë minimuni 40cm.

9.3. MASA DIREKTE

Pavarësisht nga masat më të mira preventivetë marra , zjarret përsëri ndodhin. Për këtë arsye nevojiten masat direkte. Këto janë masa të cilat ndërmerren gjatë kohëzgjatjes së zjarrit dhe synojnë lokalizimin dhe shuarjen e tij. Për të lokalizuar apo shuar një zjarr është e nevojshme të largohet një nga elementet nga i ashtuquajturit trekëndësh i Osborn-it, përkatësisht materiali djegës , burimi i nxehtësisë apo oksigjeni.

Sipas asaj se cili material ose mjet përdoret për këtë qëllim , **metodat e shuarjes** ndahen në:

Shuarje e zjarrit me tokë. metoda më e vjetër e përdorur për këtë qëllim , ku materiali i tokës përdoret si izolator , pra largon elementin oksigjen nga materiali djegës. Toka gjithashtu vepron si një izolant i nxehtësisë , përkatësisht energjia termike për djegien e drurit.



Shuarje e zjarrit nga ajri nëpërmjet aeroplanëve është përdorur për herë të parë në vitin 1930. Në përgjithësi kjo është një metodë uji ose kimikatesh , por për shkak të specifikës është e veçuar si metodë e vecante. Është metodë mjaft e shpejtë dhe efikase sidomos për rastet e terreneve malore .

Shuarja e zjarrit me kimikate , në këtë rast përdoren kimikate të ndryshme. Kjo metodë altemohet me atë të ujit sepse në përgjithësi këto kimikate shpërbëhen nëpërmjet ujit. Llogaritet se 70% e ujit që përdoret në shuarjen e zjarreve harxhohet pa efektivitet , për këtë arsye ujit i shtohen kimikate të ndryshme të cilat përmirësojnë efektin e shuarjes së zjarrit.





"Mbrojtja e pyjeve dhe e tokës pyjore" është veprimtaria për parandalimin e degradimit, përtëritjen, ruajtjen dhe përmirësimin e pyjeve të burimeve pyjore e jopyjore bashkëshoqëruese dhe të mjedisit pyjor nga faktorët njerëzorë e natyrorë.

Detyrë qytetare e çdo individi , në rast se zbulon zjarr në pyll/kullotë, është që të njoftojë sa më shpejt të jetë e mundur institucionet përgjegjëse. Nga shpejtësia e informimit, saktësia dhe përmajtja varet suksesi i aksionit të shuajtjes së zjarrit

Në rast se në fondin pyjor ose në një pjesë pylli dhe në shkurre bie zjarr, organet e shërbimit pyjor, organet e njësisë të qeverisjes vendore, çdo subjekt shtetëror a privat, njësi apo repart ushtarak, shkollë, institucion publik e privat, si dhe çdo shtetas kanë detyrë të njoftojnë dhe të marrin pjesë për shuarjen e tij.

Hapat që duhet të ndërmerren janë:

Telefononi nr **128** i Shërbimit Zjarrfikës. (nr **122** pa pagesë Thirrjeve Emergjente¹⁴)

Prezantoni veten me emër e mbiemër.

Tregoni se ku jeni (vendndodhjen e saktë).

Tregoni vendndodhjen e zjarrit (duke dhënë pikat orjentuese sa me te sakta, emrin e vendit , vendbanimit më të afërt apo objekte te njohura).

Tregoni llojin e bimësisë që po digjet (dru , shkurre , bar etj)

Nëse vëreni diçka të dyshimtë afër vatrës së zjarrit, domethënë automjet mundohuni të shënoni targën apo ta mbani mend.

Nëse vlerësoni se mund të shuani zjarrin me mjete rrethimore atëherë ndërhyuni, ne të kundërt largohuni në një distancë te sigurt.

Me qëllim që të kuptoheni me personin në telefon jeni të lutur të flisni qartë dhe ngadalë.

Informacioni i dhënë në këtë mënyrë është i saktë dhe përmban të gjitha elementet e nevojshme , përcaktimi i vatrës së zjarrit, lloji i materialit djegës, nëse zjarri ka qënë i qëllimshëm etj.

¹⁴ Neni 47 I ligjit nr 45/2019 " Per mbrojtjen civile"



• objektivi i përgjithshëm, • një ose më shumë objektiva specifike, • një ose më shumë aktivitete, të kuptuara si veprime konkrete, zbatimi i të cilave prodhon rezultate konkrete të objektivit specifik përkatës.

Tabela me poshte jep më të detajuar pikërisht qëllimin dhe objektivat e Planit.

QELLIMI: Ruajtja dhe mbrojtja e trashëgimisë pyjore nga zjarret

	Objektivat e përgjithshme	Objektivat specifike	Aktivitetet
PARASHIKIMI	1. përmirësimi i mjeteve të parashikimit të rrezikut zjarret në pyje	1.1 identifikimi i zonave më kritike referuar problematikave të zjarreve në pyje 1.2 identifikimi i periudhave më kritike në lidhje me fenomenin e zjarreve në pyje	1.1.1 Hartografia e rrezikut dhe e rreziku i zjarreve në pyje 1.2.1 shtjellimi i indeksit të parashikimit të periudhave të rreziku maksimal i zjarreve në pyje
PARANDALIMI	2. Ulja e probabilitetit të fillimit dhe përhapja të zjarreve në pyje	2.1 duke i bërë formacionet pyjore të sigurt me potencial më të madh pirologjik 2.2 kontrolli i burimeve kryesore të ndezjes së origjina antropogjene (aktiviteti dhe frekuentimi bujqësoristik)	2.1.1 ndërhyrje për zvogëlimin ose modifikimin e perberesve që ndizen a) rrallimi dhe ri-natyrizimi i pyjeve me pishë dhe pishës së zezë b) ndërhyrje të tjera në pastrim 2.2.1 aktiviteti i zakonshëm i monitorimit të territorit dhe kontaktit me popullsinë nga stafi i NJA
	3. minimizimi i dëmeve të zjarrit në proces	3.1 Operacione shuarëse efikase / efektive (shpejtësia)	3.1.1 krijimin e sistemeve të punimeve dhe infrastrukturave për të mbështetur aktivitetin shuarëse

FAKTORE TË JASHTEM për të ndihmuar Shërbimin Zjarrfikës

LUFTIMI

- sigurimi i automjeteve, pajisjeve dhe pajisjeve të ekipeve të ndërhyrjes
- menaxhimi i operacioneve të mbijljes dhe koordinimi i ekipeve të ndërhyrjes

TRAJNIMI

edukimi dhe trajnimi i vazhdueshëm i personelit/ vullnetareve të caktuar për të shuar zjarret në pyje (në bashkëpunim me strukturën e Pyjeve dhe Zjarrfikësve)



11.1 PARASHIKIMI

Aftësia për të parashikuar zonat e territorit dhe periudhat e vitit në të cilat ka më shumë të ngjarë të ndodhë një zjarr është thelbësore për të parandaluar fillimin ose përhapjen e tij.

Në zbatim të dispozitave të legjislacionit, qëllimi i parë i përgjithshëm i Planit ka të bëjë pikërisht me përmirësimin e hartografisë së Rrezikut nga Zjarri në Pyje. Me objektiv specifik të identifikimit të zonave në rrezik dhe rrezik më të madh, hartimin e Grafikëve të rinj të Rrezikut dhe Rreziku i zjarreve në pyje. Një aspekt tjetër i rëndësishëm i parashikimit, i cili gjithashtu parashikohet, ka të bëjë me identifikimin e periudhave të vitit në të cilin rreziku është më i madh, kuptohet gjithmonë si probabiliteti i ndodhjes së zjarreve në pyje.

11.2 PARANDALIMI

Në kontekstin e përvojës së fituar për më shumë se tridhjetë vjet, parandalimi është thelbi operacional dhe konceptual i luftimit të zjarrit në pyje.

Termi parandalim në fakt kuptohet në një kuptim të zgjeruar, i cili shkon nga kujdesi për zonën e pyllëzuar për kontrollin e përdoruesve të saj, si përdorues të zakonshëm ashtu edhe të rastit, sic mund të jete kalimtare/turiste gjithmonë me vëmendje të veçantë në zonat urbane-pyjore dhe bujqësore-pyjore.

Për më tepër, e punimet mbështetëse në infrastrukturën pyjore janë veprimë parandaluese që konsistojnë në zbatimin e veprimeve që synojnë zvogëlimin e shkaqeve dhe potencialin për shkaktimin, si dhe ndërhyrjet që synojnë zbutjen e dëmit pasues.

Objektivat specifikë: siguria e formacioneve pyjore me potencialin më të madh pirologjik, të cilat kryhen përmes aktiviteteve parandaluese kontrollin e burimeve kryesore të agjentëve shkakësorë me origjinë antropogjene (aktiviteti bujqësor dhe frekuentimi i turistëve), të cilat do të merren përmes monitorimit të zakonshëm të territorit dhe kontaktit me popullatën nga stafi i strukturave pyjore dhe Njesive Administrative ku shtrihen zonat pyjore.

Objektivi i dytë i përgjithshëm është minimizimi i dëmit të shkaktuar nga zjarret, të cilat varen në mënyrë rigoroze dhe unike nga mundësia e operacioneve të shuarjes efikase / efektive, duke pasur si faktor kryesor shkallën e zhdukjes; për të arritur këtë rezultat, janë planifikuar aktivitete për ndërtimin e infrastrukturës dhe punime për të mbështetur operacionet e shuarjes.

Për vitin 2024 në buxhetin për Programin 04260 parashikohen aktivitete/investime në funksion të parandalimit.



PLANI I MASAVE PËR PARANDALIMIN SITUARJEN E ZJARREVE NË FONDIN PYJOR/KULLOSOR

Shpenzimet për çdo aktivitet 2024		Total i (mijë lekë)	Nga kjo:				
			Paga	Sigurime	Operative	Transferime	Kapitale
A.1	Mbrojtja e sipërfaqeve pyjore / kullosore/ sherbimi pyjor						
A.1.1	Sherbimi pyjor/inspektoriati / vrojtues/ Paga dhe sigurime shoqerore	10,754	9,278	1,476			
Shuma		10,754	9,278	1,476	0		
Shpenzimet për çdo aktivitet 2025		Total i (mijë lekë)	Nga kjo:				
			Paga	Sigurime	Operative	Transferime	Kapitale
A.1	Mbrojtja e sipërfaqeve pyjore / kullosore/ sherbimi pyjor						
A.1.1	Sherbimi pyjor/inspektoriati/ vrojtues/ Paga dhe sigurime shoqerore	10,754	9,278	1,476			
Shuma		10,754	9,278	1,476			
Shpenzimet për çdo aktivitet 2026		Totali (mijë lekë)	Nga kjo:				
			Paga	Sigurime	Operative	Transferime	Kapitale
A.1	Mbrojtja e sipërfaqeve pyjore / kullosore/ sherbimi pyjor						
A.1.1	Sherbimi pyjor/inspektoriati/ vrojtues/ Paga dhe sigurime shoqerore	10,753	9,277	1,476			
Shuma		10,753	9,277	1,476	0		
f) Periudha e zbatimit janar 2024– dhjetor 2024 janar 2025 – dhjetor2025 janar 2026– dhjetor 2026		g) Përgatiti dhe ndjek realizimin e projektit: Drejtoria e Administrimit dhe Inspektimit te Pyjeve Institucion Likuidues. Bashkia Shkoder					



PLANI I MASAVE PËR PARANDALIMIN SHUARJEN E ZJARREVE NË FONDIN PYJOR/KULLOSOR

<p>– Ngritje e kapaciteteve institucionale për mbrojtjen dhe parandalimin e zjarreve;</p> <p>b) Rezultatet që prisni</p> <p>Plan operativ i përbashkët për mbrojtjen dhe parandalimin e zjarreve,</p> <ul style="list-style-type: none"> – Dronë/sensorë specialë fotovoltaike dhe trajnim për teknologjinë Smart Forests për zjarrfikësit në bashkitë Shkodër dhe Tivar. – Përmirësimin e shërbimeve me standarde europiane; – Plani i përbashkët i menaxhimit të rrezikut për mbrojtjen nga zjarri dhe zjarri i zhvilluar dhe vënë në praktikë; – Sistemi i zbulimit të zjarrit në pyje është instaluar, – Trajnim i përbashkët për ngritjen e kapaciteteve të zjarrfikësve në bashkitë Shkodër dhe Tivar; – Krijimi i një sistemi vullnetar (prej 20 vullnetarësh) për reagimin emergjent ndaj fatkeqësive natyrore. 						
<p>a) Aktorët e mundshëm:</p> <p>Bashkia Shkodër</p> <p>Drejtoria e Mbrojtjes nga zjarri dhe shpëtimi MZSH</p>			<p>b) Kontributet e mundshme në projekt:</p> <p>Bashkia Shkodër</p> <p>Programi i bashkëpunimit ndërkufitar Mali i Zi – Shqipëri</p>			
<p>c) Shpenzimet e flogaritura</p>						
Shpenzimet për çdo aktivitet 2024		Totali (mijë lekë)	Nga kjo:			
			Paga	Sigurime	Operative	Transferi me
A2	Masa preventive për mbrojtjen e Pyjeve nga zjarri/trajnim mbi përdorimin e pajisjeve /trajnim dhe promovim	158			158	
A_	Blerje set për mbrojtjen nga zjarri	1,143				1,143
Shuma		1,301			158	1,143
		Totali	Nga kjo:			
			Paga	Sigurime	Operative	Transferi
A1	Përmblylje e projektit Konferenca përfundimtare/material promocionale	2,294			2,294	
Shuma		2,294			2,294	
Shpenzimet për çdo aktivitet 2026		Totali (mijë lekë)	Nga kjo:			
			Paga	Sigurime	Operative	Transferi me
f) Periudha e zbatimit		g) Përgatiti dhe ndjek realizimin e projektit: Drejtoria e Mjedisit dhe Energjise se Rinovueshme				



PLANI I MASAVE PËR PARANDALIMIN SITUARJEN E ZJARREVE NË FONDIN PYJOR/KULLOSOR

A.1	Pastrim dhe sistemim kullote. neNJA.	580			580		0
	Shuma	580			580		0
Shpenzimet për çdo aktivitet 2025		Total i (mijë lekë)	Nga kjo:				
			Paga	Sigurime	Operative	Transferime	Kapitale
A.1	Pastrim dhe sistemim kullote. neNJA.	571			571		0
	Shuma	571			571		0
Shpenzimet për çdo aktivitet 2026		Totali (mijë lekë)	Nga kjo:				
			Paga	Sigurime	Operative	Transferime	Kapitale
A.1	Pastrim dhe sistemim kullote. neNJA.	531			531		0
	Shuma	531			531		0
f) Periudha e zbatimit janar 2024 – dhjetor2024 janar 2025– dhjetor 2025 janar 2026 – dhjetor2026		g) Përgatiti dhe ndjek realizimin e projektit: Drejtorja e Mjedisit dhe Energjise se Rinovueshme Institucion Likuidues Bashkia Shkoder					



c) Aktorët e mundshëm		d) Kontributet e mundshme në projekt				
Bashkia Shkoder Komuniteti i zonave/Pronaret/Shoqatat e pyjeve Shoqatat mjedisore		Bashkia Shkoder Ministria e Mjedisit e Turizmit/Donatore FSHZH				
Shpenzimet për çdo aktivitet 2024		Totali (mijë lekë)	Nga kjo:			
			Paga	Sigurime	Operative	Transferime
A.1	Hartim plani i Menaxhimit te Pyjeve eKullotave te bashkise Shkoder .(Ekonomi Pyjore)	2,207				2,207
	Shuma	2,207				2,207
Shpenzimet për çdo aktivitet 2025		Totali (mijë lekë)	Nga kjo:			
			Paga	Sigurime	Operative	Transferime
A.1	Investime per permiresim te fonditpyjor/kullosor.	2,229				2,229
	Shuma	2,229				2,229
Shpenzimet për çdo aktivitet 2026		Totali (mijë lekë)	Nga kjo:			
			Paga	Sigurime	Operative	Transferime
A.1	Investime per permiresim te fondit pyjor/kullosor.	2,251				2,251
	Shuma	2,251				2,251
f) Periudha e zbatimit Janar 2024 – dhjetor 2024 Janar 2025– dhjetor 2025 Janar 2026 – dhjetor 2026		g) Përgatiti dhe ndjek realizimin e projektit: Drejtorja e Mjedisit dhe Energjise se Rinovueshme Institucion Likuidues: Bashkia Shkoder				



PLANI I MASAVE PËR PARANDALIMIN SHUARJEN E ZJARREVE NË FONDIN PYJOR/KULLOSOR

Shpenzimet për çdo aktivitet 2025		i (mije lekë)	Paga	Siguri me	Operative	Transferime	Kapitale	
A.1	Shpenzime për permiresime te fondit pyjor/kulloros.	1,719			1,719			
	Shuma	1,719			1,719			
Shpenzimet për çdo aktivitet 2026		Total i (mije lekë)	Nga kjo:					
			Paga	Siguri me	Operative	Transferime	Kapitale	
A.1	Pastrimi/permiresimi iparcelave pyjore	1,736			1,736			
	Shuma	1,736			1,736			
f) Periudha e zbatimit (kur filon, kur përfundon) janar 2024– dhjetor 2024 janar 2025 – dhjetor 2025 janar 2026 – dhjetor 2026		g) Përgatiti dhe ndjek realizimin e projektit: Drejtoria e Mjedisit dhe Energjise se Rinovueshme Institucion Likuidues Bashkia Shkoder						



Këto koncepte dhe vlera duken larg së qenit pjesë e ndërjegjes së popullatës së zonës pyjore , kjo duket edhe në traditat e vullnetarizmit për luftën kundër zjarreve: në të gjitha komunat dhe në fshatra të ndryshme ku duhet të ekzistojnë vërtet drupet vullnetare të mbrojtjes së pyjeve nga zjarri dhe të jenë aktivë në cdo rast.

Informacioni i saktë në rastin e shfaqjes së zjarrit është sigurisht thelbësor , kur jep indikacione të qarta, shmang zgjerimin ose ekzagjerimin e problemit të zjarrit në pyje.

Rëndësia e një përdorimi të ekuilibruar, të kujdesshëm dhe të matur të iniciativave propagandistike kundër zjarreve në pyje është konfirmuar dhe nuk konsiderohet e nevojshme të planifikoni aktivitete të mëtejshme në këtë drejtim brenda fushës së këtij Plani.

Nr 2	P05100.Q3.O1.A2. Takim sensibilizues për 22 prill "Ditën e Tokës, 05 Qershor - Dita botërore e mjedisit, 22 Shtator - Dita e lëvizjes pa makina/ Qytet i pastër, 11 Dhjetor – Dita ndërkombëtare e maleve - Pyllëzimi	FUNKSIONI 5: MBROJTJA E MJEDISIT NËNFUNKSIONI 051: MENAXHIMI I MBETJEVE, REDUKTIMI I NDOTJES, MBROJTJA E MJEDISIT Q3.Ndërgjegjësimi mjedisor
a) Përshkrimi i shkurtër i projektit : Organizimi i aktiviteteve informues dhe sensibilizues me nxënësit e shkollave në kuadër të ruajtjes së mjedisit. Nxënësit do të pajisen dhe me fletëpalosje informuese dhe do të nxiten të marrin pjesë në aktivitete konkrete në mbrojtje të mjedisit si mbjellja e pemeve pranë shkollës, sheshit, lulishtes së tyre.		
i. Situata		
Bashkia Shkodër ka zhvilluar takime apo aktivitete sensibilizuese në kuadër të ruajtjes dhe mbrojtjes së mjedisit. Në kuadër të këtyre aktiviteteve ka bashkëpunuar edhe me shoqatat mjedisore duke kontribuar në ndërgjegjësimin qytetar në mbrojtje të mjedisit.		
ii. Synimi i projektit		
Në kuadër të ligjit për vetëqeverisjen vendore (neni 26 pika C). Zhvillimin e aktiviteteve edukuese dhe promovuese, në nivel vendor, të cilat lidhen me mbrojtjen e mjedisit). Bashkia Shkodër zhvillon këto aktivitete në kuadër të ndërgjegjësimi të brezit të ri në ruajtjen e mjedisit si një aset apo e mirë e përbashkët për ne dhe brezat e ardhshëm, duke zhvilluar gjithnjë e më shumë konceptin e zhvillimit të qëndrueshëm.		
iii. Aktivitetet kryesore të projektit		
Takim sensibilizues në 22 prill - "Dita e Tokës". Takim sensibilizues në 05 qershor – Dita Botërore e Mjedisit, Aktivitet sensibilizues në 22shtator – Dita e lëvizjes pa makina/ Qytet i pastër. Takim sensibilizues në 11 dhjetor – Dita ndërkombëtare e maleve - Pyllëzimi		
b) Rezultatet që prisni		
Ndërgjegjësimi dhe angazhimi i brezit të ri në ruajtjen e mjedisit.		
c) Aktoret e mundshëm (grupet që lidhen me projektin dhe që ndikohen)	d) Kontributet e mundshme në projekt (kush do të kontribuojë për këtë projekt, financiarisht etj.)	
Bashkia Shkodër Drejtorja Arsimore Shkodër	Bashkia Shkodër	



PLANI I MASAVE PËR PARANDALIMIN SIUARJEN E ZJARREVE NË FONDIN PYJOR/KULLOSOR

	<p>– Dita Botërore e Mjedisit, Aktivitet sensibilizues në 22shtator – Dita e lëvizjes pa makina/ Qytet i pastër.</p> <p>– Takim sensibilizues në 11 dhjetor - Dita ndërkombëtare e maleve. Pyllëzimi</p>						
	Shuma	0					
f) Periudha e zbatimit janar 2024 – dhjetor 2024 janar 2025– dhjetor 2025 janar 2026 – dhjetor 2026	g) Përgatiti dhe ndjek realizimin e projektit: Drejtoria e Mjedisit dhe Energjise se Rinovueshme Institucion Likuidues: Bashkia Shkoder						



Administrator NJA Pult.

Administrator NJA Postrisë

Administrator NJA Rrethina

Administrator NJA Guri i Zi

Administrator NJA Shosh

Administrator NJA Berdise

- Të gjitha NJA të Bashkisë Shkodër të organizojnë/riorganizojnë “Shërbimin vullnetar të mbrojtjes nga zjarri” . Këto skuadra përbëhen nga 8-10 anëtarë dhe do të mbahen në eficiencë të plotë nga NJA nëpërmjet specialistëve pyjorë . Skuadra e “Shërbimit vullnetar të mbrojtjes nga zjarri” do të jënë strukturat e para që së bashku me strukturat e tjera pyjore do të mbajnë nën kontroll zjarrin deri në mbërritjen e forcave dhe mjeteve që do të organizohen nga Shtabi i Bashkisë Shkodër.

- Struktura Njësitë Vullnetare për shuarje Zjarri/inspektorët e pyjeve , nëpërmjet Drejtorisë së Emergjencave Civile , Mbrojtjes nga Zjarri dhe Shpëtimi do të trajnohen dhe kualifikohen për mënyrën e shuarjes së zjarrit në pyje/kullota.

- Bashkia Shkodër nëpërmjet strukturave të saj, MZSH, shoqatave të ndryshme si Federata e Pyjeve , ARHUS etj do të organizojë biseda me komunitetin e zonave Pyjore. nxënëse të shkollave në këtë zona mbi sensibilizimin e opinionit për rëndësinë e mbrojtjes së pyjeve/kullotave :

- Bashkia Shkodër realizon cdo vit aktmarrëveshjet me vrojtuesit / sinjalizuesit në parandalimin edhe mbrojtjen e pyjeve/kullotave nga zjarret.

- Inspektorët pyjorë detyrohen të mbajnë takime me Administratorët e NJA , komunitetin , barinjët në kullota , subjekte të tjera që veprojnë në mjedisin pyjor /kullosor më qëllim ndërgjegjësimin për rëndësinë e pyjeve/kullotave si edhe parandalimin e rënies së zjarreve.

- Të gjitha strukturat e shërbimit pyjor gjatë periudhës së emergjencës (maj -tetor) të kenë të njohura në cdo moment lëvizjet e punonjësve . Për cdo lëvizje të lihet nr i telefonit celular dhe familjar.

- Vrojtues/sinjalizues dhe inspektorët e shërbimit pyjor gjatë periudhës së emergjencës (maj -tetor) do të njoftojnë 2 herë në ditë mbi situatën në zonën e tyre. Për këto njoftime do të mbahet Libri i Gatishërisë.

Vrojtuesi/sinjalizuesi:



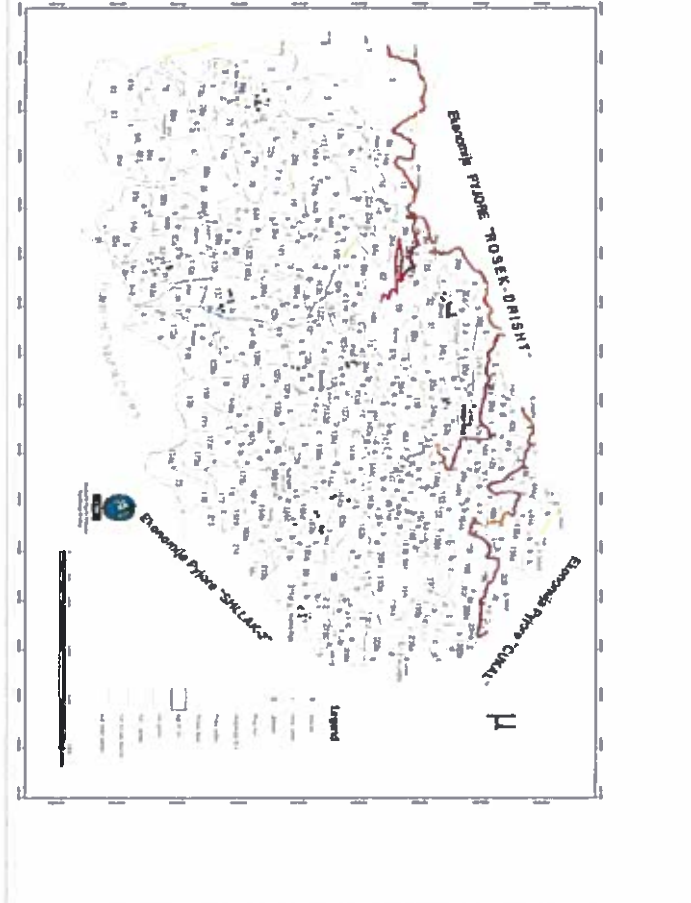
ANEKS¹⁷

1. Harta e rrjetit rrugor dhe zonat e rrezikut të zjarrit.
2. Plani i Veprimit Për Mbrojtjen e Pyjeve Nga Zjarri.
3. Harta e vatrave të zjarrit / Copernicus.
4. Hartat e Ekonomive Pyjore

¹⁷ Drejtoria e Mjedisit Pyjeve administrimit të ujrave



EKONOMIJA PYJORE "SHLLAK-1"
(Harta e ndarjes parcelare)
Shkalla 1:25,000



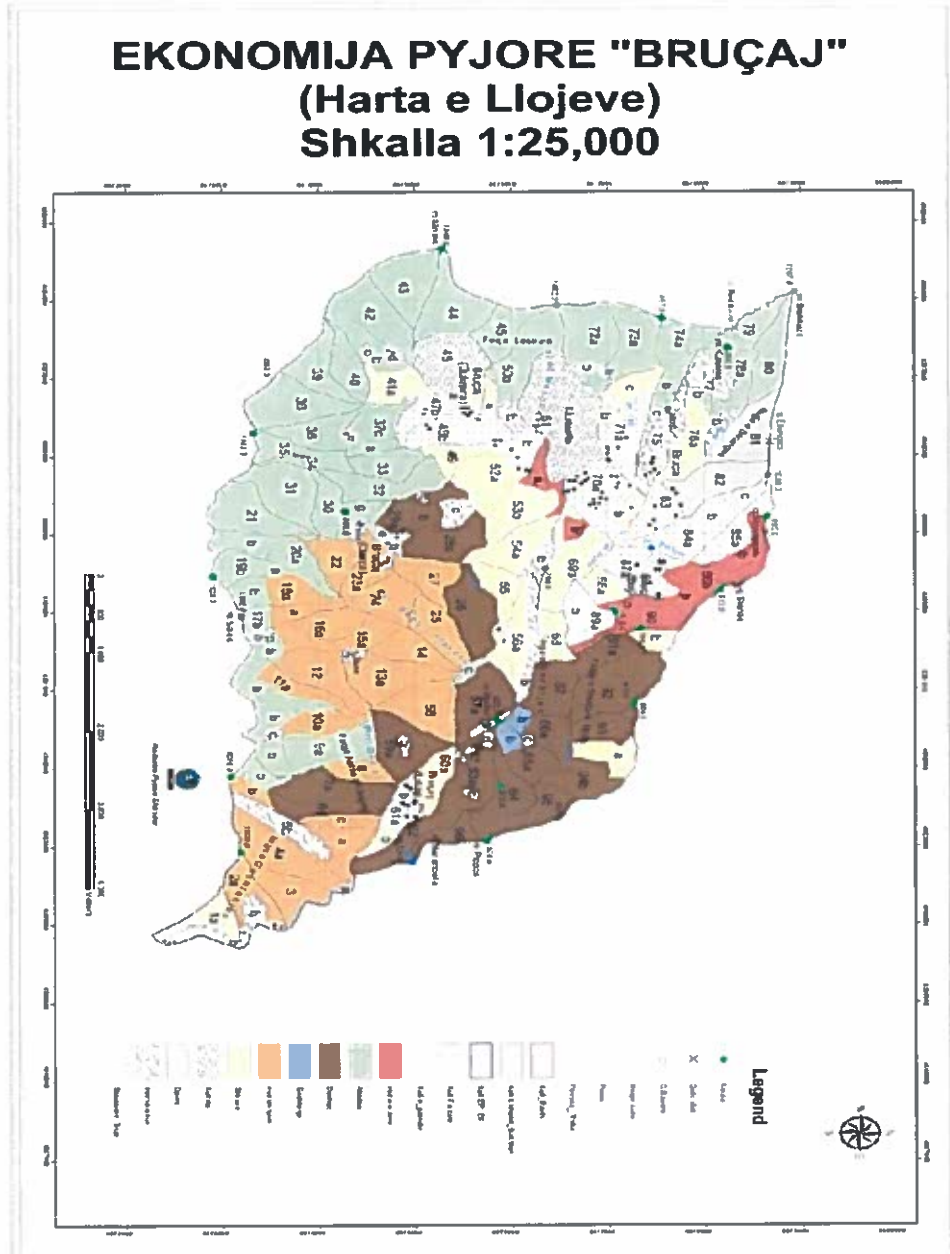


EP.SHOSH_1 HARTA E NDARJES PARCELARE SH.1:25,000





EKONOMIJA PYJORE "BRUÇAJ" (Harta e Llojeve) Shkalla 1:25,000





PLANI I VEPRIMIT PËR PERBALLIMIN E ZJARREVE NË SIPERFAQET PYJORE/KULLOSORE

Nr	Aktiviteti	Proceset që do të kryhen	Drejtoritë e përfshira	Rezultatet e pritura	Perioda e realizimit				
					Qershor	Korrik	Gusht	Shtator	Tetor
NJA POSTRUBE	Sjellëzime rast zjarri ne EP Drishtë1	1. Vrojuesi njofton nr 128 Sberbins Zjarrfikes dhe /ose 129 Policine e Shtetit dhe ose 122 Thirrjet Emergjente 2. Vrojuesi njofton kryetarin e NJA 3. NJA Organizon grupet vullnetare 4. Sberbini MZSH 5. Emergjencat Civile	Vrojuesi Njësia Administrative Inspektoriat Pyjor Emergjencat Civile MZSH	Njoftimi në kohë reale i shfaqjes së zjarrit dhe marrja e masave					
	Sjellëzime rast zjarri ne EP Rosek Drisht 1 / Rosek Rrjoll	1. Vrojuesi njofton nr 128 Sberbins Zjarrfikes dhe /ose 129 Policine e Shtetit dhe ose 122 Thirrjet Emergjente 2. Vrojuesi njofton kryetarin e NJA 3. NJA Organizon grupet vullnetare 4. Sberbini MZSH 5. Emergjencat Civile	Vrojuesi Njësia Administrative Inspektoriat Pyjor Emergjencat Civile MZSH	Njoftimi në kohë reale i shfaqjes së zjarrit dhe marrja e masave					
	Sjellëzime rast zjarri ne EP Rosek Drisht 2- vllna	1. Vrojuesi njofton nr 128 Sberbins Zjarrfikes dhe /ose 129 Policine e Shtetit dhe ose 122 Thirrjet Emergjente 2. Vrojuesi njofton kryetarin e NJA 3. NJA Organizon grupet vullnetare 4. Sberbini MZSH 5. Emergjencat Civile	Vrojuesi Njësia Administrative Inspektoriat Pyjor Emergjencat Civile MZSH	Njoftimi në kohë reale i shfaqjes së zjarrit dhe marrja e masave					
	Organizimi i grupeve vullnetare të Shkjes së zjarrit	NJA njofton grupet vullnetare per vendodhjen e zjarrit dhe nisen per destinacion	Njësia Administrative Grupet Vullnetare Inspektoriat Pyjore Sberbini Zjarrfikes Emergjencat Civile	Marrja e masave per Shkjen e zjarrit					



PLANI I MASAVE PER PARANDALIMIN SHUARJEN E ZJARREVE NE FONDIN PYJOR/KULLOSOR

PLANI I VEPRIMIT PER PERBALLIMIN E ZJARREVE NE SIPERFAQET PYJORE/KULLOSORE

Nr	Aktiviteti	Proceset që do të kryhen	Drejtoritë e përfshira	Komitatet e përcaktuara	Përmirësimi dhe realizimi					
					Qershor	Korrik	Gusht	Shtator	Tetor	
NJA GURJ I XI.	1	Shpallim i rasteve të zjarrit në BP Prushes Shkël 1	1 Vrejtori i njësive nr 128 Shërbimi Zjarrfikës dhe rreze 129 Policia e Shtetit dhe rreze 122 Thirrjet Emergjente 2 Vrejtori i njësive zjarrfikëse të kryetarit e NJA 3 NJA Organizues grupet vullnetare 4 Shërbimi MZSH 5 Emergjencat Civile	Vrejtori i Njësia Administrative Inspektoratit Pyjor Emergjencat Civile MZSH	Njësia nr krahë reale i shfaqjes së zjarrit dhe marrja e masave					
	2	Shpallim i rasteve të zjarrit në BP Shkël 1	1 Vrejtori i njësive nr 128 Shërbimi Zjarrfikës dhe rreze 129 Policia e Shtetit dhe rreze 122 Thirrjet Emergjente 2 Vrejtori i njësive zjarrfikëse të kryetarit e NJA 3 NJA Organizues grupet vullnetare 4 Shërbimi MZSH 5 Emergjencat Civile	Vrejtori i Njësia Administrative Inspektoratit Pyjor Emergjencat Civile MZSH	Njësia nr krahë reale i shfaqjes së zjarrit dhe marrja e masave					
	3	Shpallim i rasteve të zjarrit në BP Prushes Shkël Shkël	1 Vrejtori i njësive nr 128 Shërbimi Zjarrfikës dhe rreze 129 Policia e Shtetit dhe rreze 122 Thirrjet Emergjente 2 Vrejtori i njësive zjarrfikëse të kryetarit e NJA 3 NJA Organizues grupet vullnetare 4 Shërbimi MZSH 5 Emergjencat Civile	Vrejtori i Njësia Administrative Inspektoratit Pyjor Emergjencat Civile MZSH	Njësia nr krahë reale i shfaqjes së zjarrit dhe marrja e masave					
	4	Organizimi i grupeve vullnetare të shpësimit të zjarrit	NJA njësion grupet vullnetare për vendosjen e zjarrit dhe mbrojtje per destinacion.	Njësia Administrative Grupet Vullnetare Inspektoratit Pyjor Shërbimi Zjarrfikës Emergjencat Civile	Marrja e masave për shpësimit të zjarrit.					
NJA BARDICE	1	Shpallim i rasteve të zjarrit në BP Bardice Ojades Drin/ Tarabosh	1 Vrejtori i njësive nr 128 Shërbimi Zjarrfikës dhe rreze 129 Policia e Shtetit dhe rreze 122 Thirrjet Emergjente 2 Vrejtori i njësive zjarrfikëse të kryetarit e NJA 3 NJA Organizues grupet vullnetare 4 Shërbimi MZSH 5 Emergjencat Civile	Vrejtori i Njësia Administrative Inspektoratit Pyjor Emergjencat Civile MZSH	Njësia nr krahë reale i shfaqjes së zjarrit dhe marrja e masave					
	2	Organizimi i grupeve vullnetare të shpësimit të zjarrit	NJA njësion grupet vullnetare për vendosjen e zjarrit dhe mbrojtje per destinacion.	Njësia Administrative Grupet Vullnetare Inspektoratit Pyjor Shërbimi Zjarrfikës Emergjencat Civile	Marrja e masave për shpësimit të zjarrit.					



Harta e vatrave te zjarrit 2020.





Harta e vatrave te zjarrit 2022





Viti 2023 sipas Copernicus (EEFIS)

