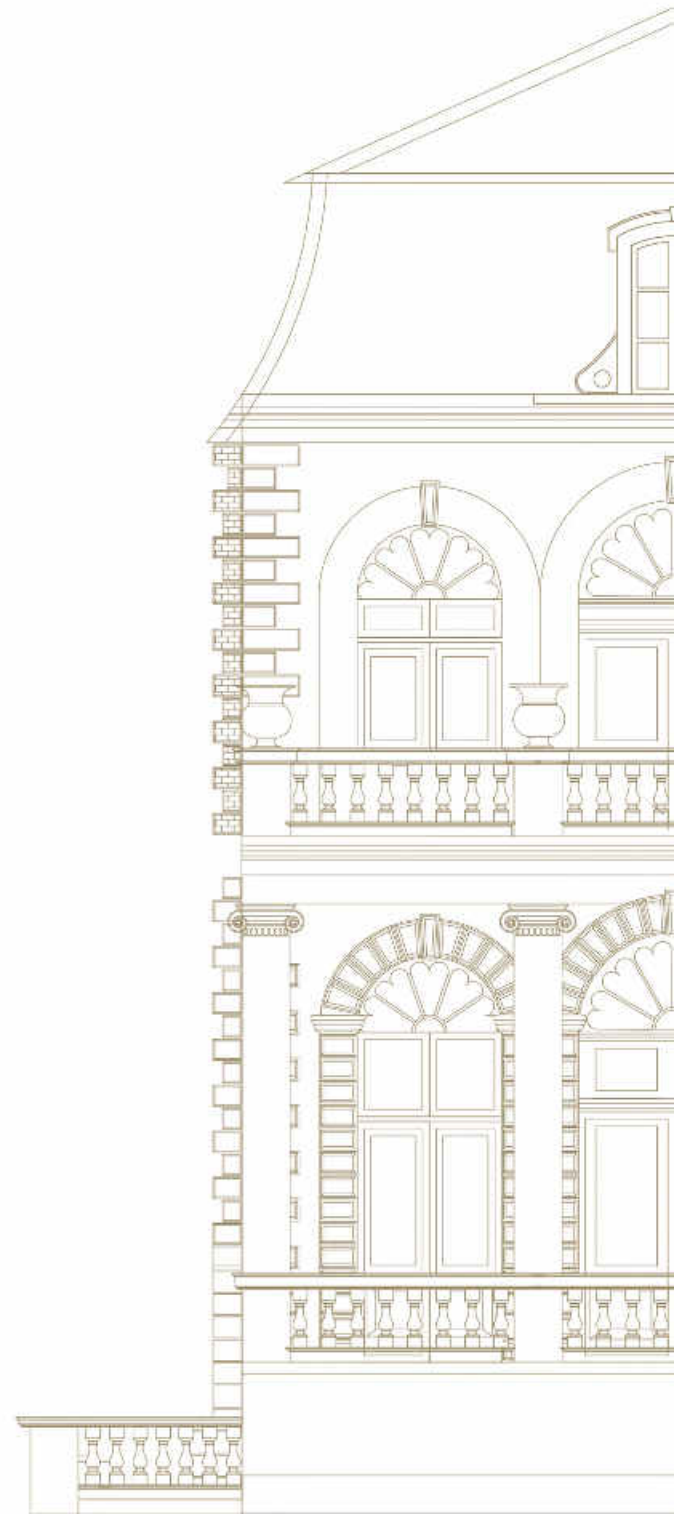
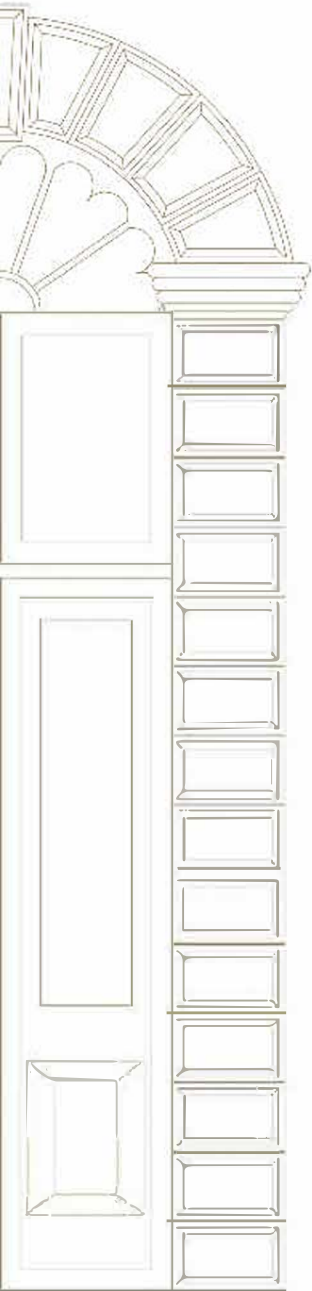




SI TË APLIKOSH PËR DEKLARATË PARAPRAKE PRANË BASHKISË SHKODËR

UDHËZUES PËR QYTETARËT DHE PROFESIONISTËT





Udhëzuesi për profesionistët dhe qytetarët:
“Aplikimi për Leje Infrastruktura”.

AUTOR

Drejtorja e Përgjithshme e Planifikimit dhe Zhvillimit të Territorit.

UDHËHEQËS TË PROCESIT:

Robert Piro, Drejtor

Drejtorja e kontrollit të zhvillimit të territorit

Grupi i punës:

Drejtorja e Kontrollit të Zhvillimit të Territorit

Arion Omi, Najda Rroji, Valter Laloshi, Xhe vahir Heta.

BASHKIA SHKODËR

Shkodër, 2025



SHËNIM I RËNDËSISHËM

Roli i këtij udhëzuesi është orientues për mënyrën e aplikimit të Deklaratës Paraprake së Punimeve.

Sugjerimet e dhëna në këtë udhëzues nuk janë shteruese, pasi vetë rastet e aplikimit për Leje Ndërtimi janë nga më të ndryshmet dhe trajtimet e tyre nuk janë standarte.

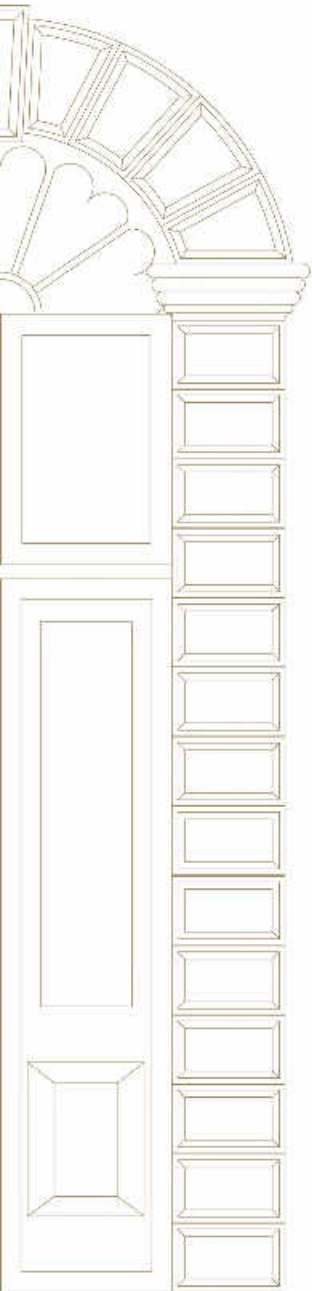
Referencat ligjore të cituara në këtë udhëzues i përkasin kohës së përgatitjes së tij, prandaj çdo përdorues i këtij udhëzuesi duhet të jetë i kujdesshëm t'i referohet bazës ligjore të përditësuar nga burimet zyrtare në momentin e përdorimit të tij.





➤ TABELA E PËRMAJTJES

1. Hyrja	Faqe 1
2. Cfarë është deklarata paraprake për kryerjen e punimeve	Faqe 1
3. Mënyra e aplikimit	Faqe 2
4. Punime për të cilat kërkohet deklarata paraprake për kryerjen e punimeve	Faqe 3-4
5. Ngarkimi elektronik i dokumentave	Faqe 5
6. Koha e nevojshme për marrjen e shërbimit	Faqe 5
7. Revokimi i deklaratës paraprake për kryerjen e punimeve	Faqe 5
8. Baza ligjore	Faqe 6



HYRJA

MATERIALI "Aplikim për Deklaratë Punimesh" i vjen në ndihmë profesionistëve të fushës si dhe të interesuarve që aplikojnë për Deklaratë Paraprake duke i udhëzuar për bazën ligjore dhe dokumentacionin e nevojshëm për pajisjen me deklarate paraprake.



CFARE ËSHTË DEKLARATA PARAPRAKE PER KRYERJEN E PUNIMEVE?

Deklarata Paraprake për Kryerje Punimesh, përfshin të gjitha ato punime që për shkak të ndërhyrjeve jo-thelbësore në objekt, natyrës së përkohshme së instalimeve ose rregullimit të kontrollit të zhvillimit nga një leje apo autorizim tjetër apo nga legjislacioni i posaçëm sektorial, nuk kërkojnë pajisjen me një leje ndërtimi dhe janë objekt i një deklarate paraprake për kryerje punimesh.

> Shënim:

Gezimi i të drejtës së pronës nuk përkon me të drejtën për zhvillim të saj!

> Shënim:

Punimet e përjashtuara nga pajisja me leje ndërtimi, listohen në Ligjin nr. 107/2014 dt. 31/07/2014 (i ndryshuar) "Për Planifikimin dhe Zhvillimin e Territorit", neni 41.



MËNYRA E APLIKIMIT

Çdo subjekt, i cili kërkon të pajset me deklaratë, është i detyruar të dorëzojë aplikimin për deklarata paraprake për kryerjen e punimeve dhe dokumentacionin shoqërues nëpërmjet sistemit elektronik të lejeve.

Sistemi elektronik i lejeve shërben si pika e vetme, nëpërmjet të cilit:

- paraqitet, elektronikisht, kërkesa për deklarata paraprake për kryerjen e punimeve, sipas legjislacionit të planifikimit dhe zhvillimit të territorit;
- komunikohen vendimet institucionale ;
- njoftohen aplikuesit lidhur me statusin e kërkesave të tyre.

Aplikimi për kryhet nëpërmjet portalit online E-LEJE pjesë e platformës E-ALBANIA.

Aplikimi për leje ndërtimi kryhet nëpërmjet portalit online E-LEJE pjesë e platformës E-ALBANIA.



> Shënim:

Aplikimi për lejen e ndërtimit dhe manualet e përdorimit të platformës e-albania, mund të aksesoni në faqen WEB:

www.ealbania.com

> Kujdes:

"Gezimi i të drejtës së pronës nuk përkon me të drejtën për zhvillim të saj".





PUNIME PËR TË CILAT KËRKOHEK DEKLARATA PARAPRAKE PER KRYERJEN E PUNIMEVE

Pa përjashtuar detyrimin e respektimit të dispozitave ligjore të parashikuara nga kuadri ligjor në fuqi për veprimtaritë ndërtimore, përfshirë, në mënyrë të veçantë, sa u përket qëndrueshmërisë, mbrojtjes nga zjarri, ruajtjes së sigurisë dhe higjienës shëndetësore, kryhen pa u pajisur me leje ndërtimi, pas njoftimit të deklaratës paraprake të fillimit të punimeve pranë autoritetit kompetent të zhvillimit të territorit të gjitha punimet, me anë të të cilave bëhet ndryshimi i organizimit të hapësirës në objekt, zëvendësimi i aparaturave dhe pajisjeve ekzistuese, si dhe ndryshime, të cilat nuk ndikojnë në qëndrueshmërinë dhe sigurinë e objektit e nuk ndryshojnë elementet konstruktive mbajtëse, përfshirë:

- 1. PUNIME TË JASHTME, SI NDËRHYRJET E MIRËMBAJTJES SË ZAKONSHME,** kur sjellin ndryshime të karakteristikave dhe/apo të formave;
- 2. PUNIME TË BRENDSHME, SI PËRFORCIMI I STRUKTURAVE MBAJTËSE TË BRENDSHME;**
- 3. PUNIME TË TJERA, SI:**
 - i. realizimi i rrethimeve me struktura të lehta, pa themele;
 - ii. struktura që instalohen për nevoja të çastit dhe/ose të përkohshme, pa themele, me materiale të çmontueshme, pa përdorur struktura beton-armeje, blloqe betoni, muratura e soleta dhe që hiqen në çdo rast, brenda një afati kohor maksimal 12-mujor nga momenti i lëshimit;
 - iii. vendosja e paneleve diellore, në shërbim të ndërtesave, në përputhje me rregulloren arkitektonike të qytetit dhe kufizimet që mund të rrjedhin nga legjislacioni për mbrojtjen e trashëgimisë kulturore, historike apo mjedisore;
 - iv. punime riparimi, zëvendësimi dhe mirëmbajtjeje të rrjeteve të infrastrukturës publike dhe komunikimeve elektronike, që nuk prekin sistemin konstruktiv të tyre, nuk ndryshojnë përdorimin dhe përmasat e infrastrukturës, si dhe kushtet e zhvillimit në zonën përreth;
 - v. vendosja e antenave të komunikimeve elektronike me struktura që instalohen për nevoja të çastit ose të përkohshme, pa themele, me materiale të çmontueshme dhe që hiqen në çdo rast, brenda një afati kohor maksimal 12-mujor, nga momenti i lëshimit; ky parashikim nuk cenon detyrimin për pajisjen me leje për mbrojtjen nga rrezatimi;

> Shënim:

Bashkia Shkodër bashkërendon punën me të gjitha institucionet shtetërore dhe operatorët e shërbimeve publike për marrjen e informacionit /pëlqimit/ konformitetit nga institucionet që duhet të shprehen për kërkesat për leje, sipas legjislacionit në fuqi.





PUNIME PËR TË CILAT KËRKOHEK DEKLARATA PARAPRAKE PER KRYERJEN E PUNIMEVE

- vi. vendosja e antenave të vogla (small cells) për ndërtimin e rrjeteve të komunikimeve elektronike në infrastrukturën ekzistuese publike, në marrëveshje paraprake me autoritetin përkatës. Antenat mund të jenë pasive ose aktive, me dimensione jo më shumë se 600 mm x 400 mm x 200 mm, me kusht që vendosja e tyre nuk duhet të cenojë aftësitë mbajtëse të konstruksionit ekzistues;
- vii. punime riparimi, mirëmbajtjeje dhe rehabilitimi të infrastrukturës së ujitjes, kullimit dhe mbrojtjes nga përmytja;
- viii. vendosja e pergolateve, në përputhje me ligjin që rregullon bashkëpronësinë në ndërtesat e banimit dhe rregulloren arkitektonike të qytetit;
- ix. serra të çmontueshme, pa themele të vazhduara, në shërbim të aktiviteteve bujqësore;
- x. vendosja e ashensorëve të brendshëm dhe të jashtëm, duke përfshirë dhe strukturën mbajtëse të tyre;
- xi. vendosja e reklamave në fasadat e jashtme, për qëllime të promovimit të aktivitetit ekonomik privat. Vendosja e tyre rregullohet sipas rregullores specifike të secilit autoritet vendor të planifikimit, me përjashtim të vendosjes së reklamave jashtë territoreve urbane, ku përfshihen, por pa u kufizuar, rrugë interurbane, hekurudha, mjedise aeroportuale, pika doganore, të cilat rregullohen me akte të ministrive përgjegjëse;
- xii. mur mbajtës për tarracimet e tokave bujqësore, si dhe/apo mur rrethues të tokës bujqësore, pa shkaktuar dëmtim të infrastrukturës së ujitjes dhe të kullimit;
- xiii. shkallë emergjence;
- xiv. ndërtimi i çatave të pashfrytëzueshme (me soletë).

> **Shënim:**
Bashkia Shkodër bashkërendon punën me të gjitha institucionet shtetërore dhe operatorët e shërbimeve publike për marrjen e informacionit /pëlqimit/ konformitetit nga institucionet që duhet të shprehen për kërkesat për leje, sipas legjisllacionit në fuqi.





➤ NGARKIMI ELEKTRONIK I DOKUMENTAVE

Kërkesa për deklaratë paraprake për kryerje punimesh paraqitet për shqyrtim nëpërmjet sistemit elektronik të lejeve, i cili mundëson ngarkimin elektronik të dokumentacionit shoqërues të kërkesës.



➤ KOHA E NEVOJSHME PER MARRJEN E SHËRBIMIT

Brenda 10 ditëve pune nga dorëzimi i deklaratës paraprake për kryerje punimesh.

Në mungesë përgjigjeje nga autoriteti vendor përgjegjës, brenda afatit 10-ditor, konfirmimi konsiderohet i dhënë në heshtje dhe sistemi gjeneron aktin përkatës e njofton deklaruesin për mundësinë e fillimit të punimeve.



➤ REVOKIMI I DEKLARATËS PARAPRAKE PËR KRYERJEN E PUNIMEVE

Autoriteti vendor revokon deklaratën paraprake të punimeve për shkaqe të arsyeshme, kryesisht ose me kërkesë të organeve të inspektimit.

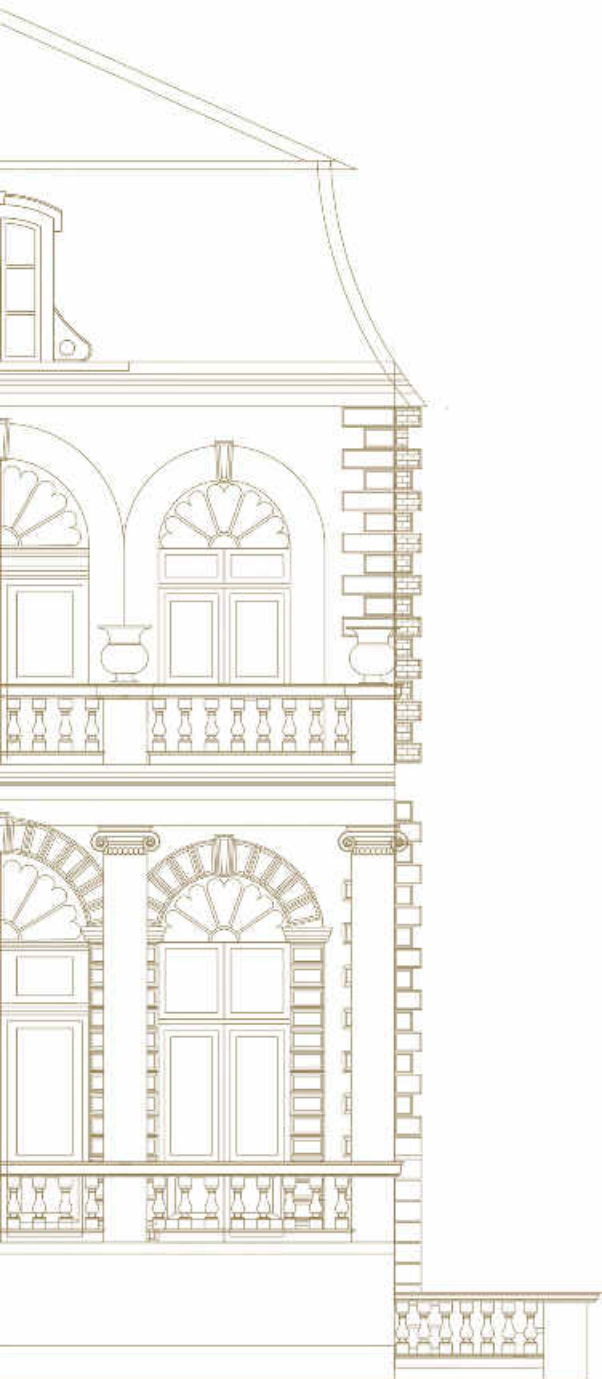


➤ PERIUDHA E VLEFSHMËRISË

Punimet e pranuar në deklaratën paraprake të punimeve duhet të zbatohen brenda 1 (një) viti nga data e nënshkrimit nga ana e kryetarit të bashkisë. Me përfundimin e afatit, aplikohet për deklaratë të re paraprake punimesh.

➤ Shënim:

Lutemi të skanoni të gjitha dokumentat e listuara të cilat do ngarkoni në sistem.



➤ BAZA LIGJORE

1. LIGJ NR. 107/2014 PËR PLANIFIKIMIN DHE ZHVILLIMIN E TERRITORIT
2. LIGJI NR. 81/2017 PËR ZONAT E MBROJTURA
3. LIGJ NR. 27/2018 PËR TRASHËGIMINË KULTURORE DHE MUZETË
4. L I G J NR.8402, DATE 10.9.1998 PER KONTROLLIN DHE DISIPLINIMIN E PUNIMEVE TE NDERTIMIT
5. VENDIM NR. 408, DATË 13.5.2015 PËR MIRATIMIN E RREGULLORES SË ZHVILLIMIT TË TERRITORIT
6. VENDIM NR. 430, DATË 11.7.2018 PËR KRIJIMIN E BAZËS SË TË DHËNAVE SHTETËRORE PËR SISTEMIN ELEKTRONIK TË LEJEVE (ELEJE)
7. VENDIM NR. 537, DATË 8.7.2020 PËR MIRATIMIN E KËRKESAVE MINIMALE TË PERFORMANCËS SË ENERGJISË SË NDËRTESAVE DHE TË ELEMENTEVE TË NDËRTESAVE

➤ Shënim:

Referencat ligjore të cituara në këtë udhëzues i përkasin kohës së përgatitjes së tij, prandaj çdo përdorues i këtij udhëzuesi duhet të jetë i kujdesshëm t'i referohet bazës ligjore të përditësuar nga burimet zyrtare në momentin e përdorimit të tij.

Udhëzuesi "Si të aplikosh për Deklaratë Paraprake",
është pjesë e një pakete informative për zbatimin e bazës tekniko - ligjore sipas kushteve të
zhvillimit të përcaktuara në legjislacionin dhe rregulloret përkatëse në fuqi, së bashku me:

Udhëzuesin "Si të aplikosh për Leje Zhvillimi"
Udhëzuesin "Si të aplikosh për Leje Ndërtimi"
Udhëzuesin "Si të aplikosh për Çertifikatë përdorimi"
Udhëzuesin "Si të aplikosh për Leje Infrastruktura"

Përgatitur nga Bashkia Shkoder me mbështetje teknike të
Drejtorisë së Përgjithshme të Planifikimit dhe Zhvillimit të Territorit.

SHKODËR 2025

