



**REPUBLIKA E SHQIPËRISË
BASHKIA SHKODËR
KËSHILLI BASHKIAK**



**VENDIM
Nr. 11 datë 26.2.2020**

**PËR MIRATIMIN E RAPORTIT TË VLERËSIMEVE DHE
PARASHIKIMEVE AFATMESME TË TË ARDHURAVE TË BASHKISË SË
SHKODRËS PËR VITET 2021 - 2023**

Këshilli Bashkiak Shkodër në mbledhjen e tij të datës 26.2.2020, me propozim të Kryetarit të Bashkisë, mbështetur në nenet 8, 9, neneve 34-37, të Ligjit nr. 139/2015 “Për vetëqeverisjen vendore“, kreu III, dhe nenit 34, pika 1-3, të Ligjit nr.68/2017 ”Për Financat e Vetëqeverisjes Vendore”; Ligjit nr. 9936, datë 26.06.2008 “Për menaxhimin e sistemit buxhetor në Republikën e Shqipërisë” të ndryshuar; Ligjit nr. 9632, dt. 30.10.2006 “Për sistemin e taksave vendore”, I ndryshuar; Ligjit nr. 9920, datë 19.5.2008 “Për procedurat tatimore në Republikën e Shqipërisë”, të ndryshuar; Ligjit Nr.10296, datë 08.07.2010, “Për menaxhimin financiar dhe kontrollin”, të ndryshuar ; Udhëzimit të Ministrisë së Financave dhe Ekonomisë nr.23 datë 30.07.2018 “Për procedurat standarte të përgatitjes së programit buxhetor afatmesëm të njësisve të vetëqeverisjesvendore”, me 36 vota pro,

V E N D O S I:

1. Të miratojë raportin e vlerësimeve dhe parashikimeve afatmesme të të ardhurave të bashkisë së Shkodrës për vitet 2021 - 2023, sipas dokumentit pjesë përbërëse e këtij vendimi.
2. Për zbatimin e këtij vendimi ngarkohet Kryetari i Bashkisë.
3. Ky vendim hyn në fuqi sipas përcaktimeve të pikës 6 të nenit 55 të ligjit nr.139/2015 “Për vetëqeverisjen vendore” i ndryshuar.

Sekretar i Këshillit


Denis Llesha

KRYETARE



**RAPORTI I VLERËSIMEVE DHE PARASHIKIMEVE
AFATMESME TË TË ARDHURAVE TË VETA
BASHKIA SHKODËR PËR VITET 2021-2023.**

Përmbajtja

A.	Vlerësimet dhe parashikimet afatmesme të të ardhurave	3
A.1	Të ardhurat nga Taksat Vendore	13
A.2	Të ardhurat nga Taksat e Ndara	15
A.3	Te ardhurat nga Tarifat Vendore	15
A.4	Te ardhura të tjera	18
B.	Metodologjia e përdorur për parashikimet afatmesme të të ardhurave	20
C.	Analiza e efekteve të politikave të reja fiskale ose të ndryshimit të atyre ekzistuese.	31
D.	Analiza e risqeve dhe masat për përballimin e tyre	34

A. Vlerësimet dhe parashikimet afatmesme të të ardhurave

Të ardhurat e veta përfshijnë të gjitha burimet e të ardhurave, me përjashtim të transfertës nga burimet qendrore. Këto burime të ardhurash bashkia i përdor për financimin e funksioneve të përcaktuara nga Ligji 139/2015 "Për vetëqeverisjen vendore".

Planifikimi i të ardhurave nga taksat/tarifat është mbështetur në paketën fiskale të Bashkisë Shkodër, të përditësuar, e cila përcakton llojet e taksave, bazën e taksueshme, kategorizimet dhe nënkategorizimet, kështu e pagimit, kohën e kryerjes së tyre, efektet e lehtësive, strukturat përgjegjëse për vjeljen e detyrimeve dhe agjentët tatimorë.

Paketa fiskale përcakton rregullat për mënyrën e ushtrimit të të drejtave dhe të detyrave nga organet e qeverisjes vendore, për vendosjen e taksave vendore, mbledhjen dhe administrimin e tyre.

Në mënyrë të hollësishme, përveç strukturimit, detajon çdo lloj takse të administruar nga organet vendore të administrimit, përcakton qartë edhe administrimin e saj duke filluar me mënyrën e llogaritjes, personat përgjegjës të pagimit të taksës dhe ato të mbledhjes së saj.

Në hartimin e paketës fiskale të Bashkisë së Shkodrës janë përfshirë përfaqësues të biznesit të madh dhe të vogël, banorë të njësive administrative, përfaqësues të komunitetit sipas interesit dhe përfaqësues të partive politike e këshilltarë.

Diskutimet publike janë organizuar në çdo njësi administrative dhe në qytet. Për ndryshimet dhe përditësimet e paketës fiskale janë bërë takime consultative gjithëpërfshirëse. Gjatë këtyre takimeve bashkëqytetarë, banorë, përfaqësues të grupeve të interesit, është diskutuar dhe janë bërë propozime për përmirësim.

Paketa fiskale e bashkisë Shkodër, pasqyron disa politika të rëndësishme për uljen e disa niveleve ligjore/kufi, etj. sipas kompetencave ligjore, si më poshtë:

Politikat incentivuese në taksa:

- Ulje e taksës së ndërtesës për qëllime banimi në Nj.A. në 30% nga referenca ligjore.
- Taksë banese zero për pensionistët dhe përfituesit e ndihmës ekonomike.
- Ulje e taksës së ndërtesës për qëllime biznesi në Nj.A. në 30% nga referenca ligjore.
- Ulje në nivelin maksimal të lejuar prej 30% të taksës së tokës bujqësore.
- Ulje deri në nivelin minimal ligjor për taksën e ndikimit në infrastrukturë.

Politikat incentivuese dhe uljet nën nivelet e kostos së shërbimit të llogaritur:

- Tarifa zero për shërbimin e gjelbërimit për zonat rurale
- Tarifa minimale deri në zero për shërbimin e ndriçimit publik në zonat rurale
- Tarifa zero për familjet me ndihmë ekonomike.
- Tarifa të reduktuara 50% sipas kriterëve për pensionistë, invalidë, etj.
- Tarifa 0 (zero) për fermerët që janë regjistruar me NIPT nga Drejtoria Tatimore
- Tarifa të ulëta pastrimi, dhe pa tarifa të tjera për ambulancat

Bashkia Shkodër, tashmë, ka ndërtuar një system të integruar me një ndalesë për regjistrimin dhe shërbimin për taksapaguesit biznes dhe familje të shpërndarë në të gjithë territorin e Bashkisë. Janë ndërtuar bazat e të dhënave gjithnjë e më të sakta të taksapaguesve, sipas kategorive, biznes dhe familje, dhe nga viti në vit janë konsoliduar dhe siguruar të dhëna gjithnjë e më të sakta për bazën e taksueshme dhe nivelin e aplikueshëm të tarifave sipas llojit.

Është mundësuar lidhja on-line me sistemin e Kadastrës Fiskale që administrohet nga Drejtoria e Përgjithshme e Taksës së Pasurisë, dhe ka filluar përditësimi i të dhënave për subjektet dhe familjet.

Sipas ligjit 139/2015 “Për vetëqeverisjen vendore”, neni 35/2, bashkitë e ushtrojnë të drejtën e vendosjes së nivelit të taksës, mënyrën e llogaritjes së saj, si dhe mbledhjen e administrimit e tyre brenda kufijve e sipas kriterëve të përcaktuara me ligj.

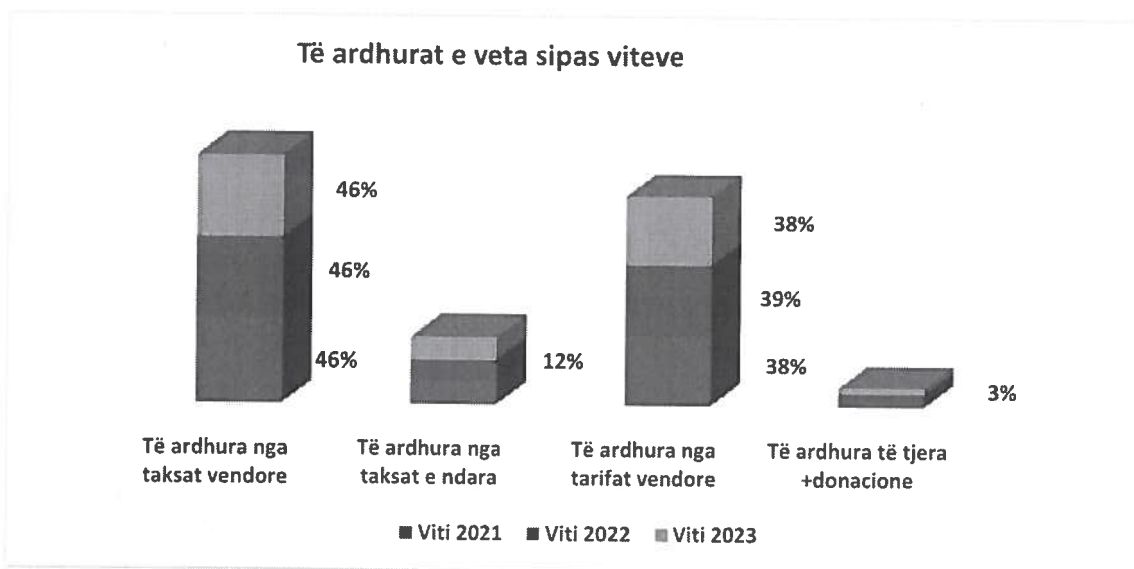
Llogaritja e të ardhurave mbështetet në:

1. Ligjin nr.9632 datë 30.10.2006 “Për sistemin e taksave vendore”, i ndryshuar;
2. Ligjin nr.9920 datë 26.05.2008 “Për procedurat Tatimore në Republikën e Shqipërisë“ i ndryshuar;
3. Vendimin e Këshillit të Bashkisë Shkodër nr 1 date 22.01.2016 ”Për miratimin e Taksave dhe Tarifave Vendore në Bashkinë Shkodër“, të ndryshuar;
4. Ligjin nr. 68/2017 “Për financat e vetëqeverisjes vendore”.

Të ardhurat nga burimet e veta vendore përfshijnë të ardhurat nga taksat vendore, të ardhura nga taksat e ndara, nga tarifave vendore, dhe të ardhurat e tjera.

Tabela 1 Të ardhurat e veta

	mijë lekë					
	Viti 2018	Viti 2019	Viti 2020	Viti 2021	Viti 2022	Viti 2023
Të ardhurat e veta	745,034	682,069	817,379	822,317	837,657	852,703
Të ardhura nga taksat vendore	280,071	268,810	397,063	378,283	381,374	389,571
Të ardhura nga taksat e ndara	81,214	94,614	89,735	100,395	103,358	106,435
Të ardhura nga tarifatat vendore	305,624	287,611	312,635	316,290	325,522	325,660
Të ardhura të tjera +grante nderkombetare+donacione	78,125	31,034	17,946	27,349	27,403	31,221



Të ardhurat e veta, qe mblidhen nga administrata e Bashkisë në vitet 2021-2023 parashikohen me një rritje mesatare prej 1.4 %.

Të ardhurat nga taksat vendore në vitet 2021-2023 parashikohen me një ulje prej 0.59% Kjo rënie është si pasojë e taksës së ndikimit në infrastrukturë, ku për vitin 2020, parashikohet mbledhja e detyrimeve për ndërtesat e legalizuara që nuk kalojnë afatin 18 muaj nga faturimi i tyre..

Të ardhurat nga taksat e ndara në vitet 2021-2023 parashikohen me një rritje mesatare prej 6 %.

Të ardhurat nga tarifrat vendore në vitet 2021-2023 parashikohen me një rritje mesatare prej 1 %.

Të ardhurat e tjera në vitet 2021-2023 janë në varësi të marrëveshjeve për donacione dhe aplikimeve të ndryshme për përfitime të granteve ndërkombëtare.

Kategoritë e taksave dhe tarifave që ndikojnë më shumë në planin e të ardhurave nga burimet e veta për vitet 2021-2023 janë kryesisht taksa e pasurisë së paluajtshme që zë rreth 22%, taksa e ndikimit në infrastrukturë që zë rreth 19%, tarifa për pastrimin që zë rreth 20%, taksa e qarkullimit të mjeteve të përdorura që zë rreth 10%, tarifa e ndriçimit publik që zë rreth 6%, tarifa të tjera ku përfshihen tarifrat nga institucionet kulturore dhe tarifa administrative zëzë rreth 10%. Këto zëra kryesorë mbulojnë rreth 82% të planit të të ardhurave të Bashkisë Shkodër

Planifikimi i të ardhurave të veta për vitet 2021-2023 paraqitet si më poshtë:

në mijë lekë

LLOJET E TË ARDHURAVE	Realizimi 2018	Realizimi 2019	Plan 2020	Parashikimi 2021	Parashikimi 2022	Parashikimi 2023
TË ARDHURAT E VETA	745,034	689,665	817,379	822,317	837,657	852,703
TË ARDHURA NGA TAKSAT VENDORE	280,071	268,810	397,063	378,283	381,374	389,387
Të ardhura nga tatimi i thjeshtuar mbi fitimin për biznesin e vogël	7,762	6,991	7,500	7,650	7,800	7,800
Të ardhura nga taksa mbi Biznesin e vogel (e prapambetur)	270	13	50	50	50	50
Te ardhura nga taksa mbi pasurinë e paluajtshme	142,472	160,312	171,666	179,343	181,158	183,516
Të ardhura nga taksa mbi ndërtetat	124,462	142,135	137,130	144,500	146,000	148,230
Banesa	38,966	63,516	62,130	65,440	66,374	68,365
Ndërtesa biznesi	85,496	78,620	75,000	79,060	79,626	79,865
Të ardhura nga taksa mbi tokën bujqësore	4,492	4,446	21,736	21,736	21,736	21,736
Të ardhura nga taksa mbi truallin	13,518	13,730	12,800	13,107	13,422	13,550
Të ardhura nga taksa e fjetjes në hotel	14,402	19,756	17,000	20,201	20,500	20,800
Të ardhura nga taksa e ndikimit në infrastrukturë nga ndërtimet e reja	99,431	69,003	185,000	155,044	155,721	160,901
Të ardhura nga taksa e tabelës	15,735	12,736	15,847	15,995	16,145	16,320
TË ARDHURA NGA TAKSAT E NDARA	81,214	94,614	89,735	100,395	103,358	106,435
Të ardhura nga taksa vjetore per qarkullimin e mjeteve të përdorura	69,677	78,861	70,000	80,100	82,503	84,978
Të ardhura nga taksa mbi kalimin e të drejtës së pronësisë për pasuritë e paluajtshme	11,490	15,722	14,000	14,560	15,120	15,722
Të ardhura nga taksa e rentës minerare	47	32	35	35	35	35
Të ardhura nga tatimi mbi te ardhurat personale	0	0	5,700	5,700	5,700	5,700
TE ARDHURA NGA TARIFAT VENDORE	305,624	287,610	312,635	316,290	325,522	325,660
Te ardhura nga tarifa e pastrimit dhe largimit të mbeturinave	176,965	166,913	167,867	169,711	169,935	170,612
Të ardhura nga tarifë pastrimi nga Familje	71,845	71,055	73,692	73,699	73,900	74,050
Të ardhura nga tarifë pastrimi nga Institucione	769	411	512	512	512	512



BASHKIA
SHKODËR

Të ardhura nga tarifë pastrimi nga Biznesi	104,351	95,447	93,663	95,500	95,523	96,050
Të ardhura nga tarifa për ndriçimin publik	34,828	33,306	39,443	43,399	48,339	48,941
Të ardhura nga tarifë për ndriçimin publik nga Familje	21,093	19,059	23,879	23,998	24,119	24,239
Të ardhura nga tarifë ndriçimi publik nga Institucione	180	130	125	125	125	125
Të ardhura nga tarifë ndriçimi publik nga Biznesi	13,555	14,117	15,439	19,276	24,095	24,577
Të ardhura nga tarifa për gjelbrimin	22,574	22,272	21,648	22,972	23,303	23,573
Të ardhura nga tarifa për gjelbrimin nga Familje	8,884	9,012	9,536	9,602	9,669	9,670
Të ardhura nga tarifë gjelbrimi nga Institucione	180	133	160	160	160	160
Të ardhura nga tarifë gjelbrimi nga Biznesi	13,510	13,127	11,952	13,210	13,474	13,743
Të ardhura nga tarifa të shërbimit administrativ të bashkisë	71,258	65,119	83,677	80,208	83,945	82,534
Nga tarifa shërbime administrative, kontroll zhvillim territorit, AMTP, etj.	9,997	3,482	3,400	3,502	3,604	3,608
Nga tarifa për vulosje veterinerë të bagëtie të therura	109	219	616	616	616	970
Nga Tarifat e licensimit të veprimtarive të transportit	990	764	1,000	1,050	1,100	954
Nga tarifa parkimi për mjetet e licensuara, dhe për vendparkime publike	4,329	4,787	4,133	4,508	4,917	5,101
Nga tarifë për dhënie licënsa për tregtimin e naftës bruto dhe nënprodukteve të saj	0	1,000	10,000	6,000	8,000	5,000
Nga tarifat në sektorin e pyjeve dhe kullotave.	48	99	580	580	580	580
Nga tarifat e shërbimeve që kryen struktura e MKZ	2,196	1,535	1,999	2,056	2,114	2,150
Nga tarifa për zënie e hapësirave publike	34,926	35,469	36,800	37,536	38,272	38,500
Nga linjat ajrore dhe nëntokësore (Telefoni, Energji, TV Kabllor, Internet)	0	0	500	500	500	500
Nga dokumentat për tender, ankand etj.	2	16	11	12	13	13
Nga tarifa të institucioneve të arsimit, kultures, sportit, etj	18,660	17,748	24,638	23,848	24,229	25,158
<i>Biblioteka "Marin Barleti"</i>	37	21	118	120	122	122
<i>Muzeumet</i>	2,600	2,407	2,950	2,971	2,992	3,051
<i>Teatri "Migjeni"</i>	2,015	1,105	3,570	2,700	3,000	3,200
<i>Qendra Kulturore e fëmijëve</i>	0	0	170	177	185	185
<i>Pallati sportit " Qazim Dervishi"</i>	286	630	600	650	700	750
<i>Stadiumi " Loro Boriçi"</i>	0	0	800	800	800	800
<i>Nga mensat (konviktet)</i>	0	103	30	30	30	50



Nga kopshitet	8,708	8,652	11,100	11,100	11,100	11,100	11,500
Nga çerdhet	5,015	4,831	5,300	5,300	5,300	5,300	5,500
TË ARDHURA TË TJERA	78,124	38,631	17,946	27,349	27,403	27,403	31,221
Të ardhura nga kundravajtjet administrative (Gjobat)	20,421	21,914	7,345	20,000	20,000	20,000	20,000
Të ardhura nga dhënia me qira e asetëve në pronësi të Bashkisë	6,217	3,675	3,190	3,190	3,190	3,190	6,500
Të ardhura nga sekuestre dhe zhdëmtime	3,801	1,108	3,030	3,060	3,091	3,100	3,100
Grante nga ndihma nderkombetare	42,890	9,022	758	758	758	758	0
Të ardhura nga shitja e mallrave dhe e shërbimeve	0	1,261	0	0	0	0	1,250
Shitja e asetëve fikse të prekshme / paprekshme	0	0	0	0	0	0	0
Të ardhura nga privatizimi	0	0	0	0	0	0	0
Të ardhura të tjera	372	320	320	341	364	364	371
Të ardhura nga garanci financiare	0	0	0	0	0	0	0
Të ardhura nga donacionet	4,424	1,330	3,303	0	0	0	0

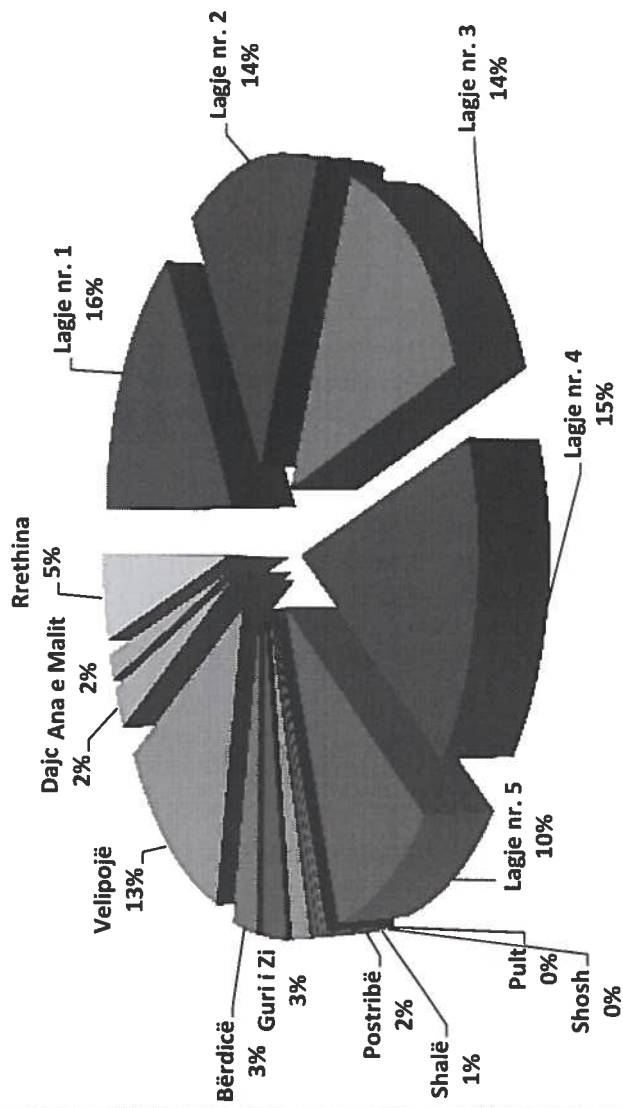


Të ardhurat nga burimet e veta vendore sipas Njësive Administrative

Pesha kryesore në realizimin e të ardhurave i ngarkohet Njësisë administrative Shkodër, ose 69% të planit total të të ardhurave.

Planifikimi i të ardhurave për vitet 2021-2023 sipas Njësive Administrative / mijë Lekë																		
Viti	Njësia Administrative Qendër							Njësi Administrative të tjera										
	Totali	Shuma	Lagje nr. 1	Lagje nr. 2	Lagje nr. 3	Lagje nr. 4	Lagje nr. 5	Shuma	Pult	Shosh	Shalë	Postribë	Guri Zi	Bërdicë	Vellojë	Dajç	Ana e Malit	Rrethina
Plan 2021	822,317	570,690	135,183	119,055	112,748	123,264	80,439	251,628	2,549	3,371	3,947	15,706	20,393	22,531	108,377	20,064	12,911	41,778
Plan 2022	837,657	581,336	137,705	121,276	114,851	125,564	81,940	256,322	2,597	3,434	4,020	15,999	20,774	22,952	110,399	20,439	13,151	42,557
Plan 2023	852,703	591,777	140,178	123,454	116,914	127,819	83,411	260,926	2,644	3,496	4,093	16,287	21,147	23,364	112,382	20,806	13,388	43,322

Shpërndarja e të ardhurave sipas Njësive Administrative



A.1 Të ardhurat nga Taksat Vendore

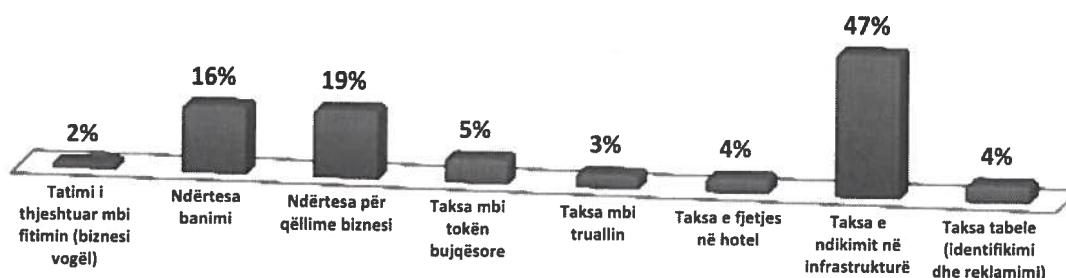
Ligji nr 9632, datë 30.10.2006 "Për sistemin e taksave vendore", me ndryshimet përkatëse, përbën ligjin bazë i cili përcakton rregullat për ushtrimin e të drejtave dhe detyrave të njëjësive të qeverisjes vendore në drejtim të taksave vendore, mbledhjes dhe administrimit të tyre.

Për vitet 2021-2023 parashikohet që të ardhurat nga taksat vendore përbëjnë rreth 49% të të ardhurave nga burimet e veta të bashkisë.

LLOJET E TË ARDHURAVE në 000/Lekë	Viti 2021	Viti 2022	Viti 2023
TË ARDHURA NGA TAKSAT VENDORE	378,283	381,374	389,387
Të ardhura nga tatimi i thjeshtuar mbi fitimin për biznesin e vogël	7,650	7,800	7,800
Të ardhura nga taksa mbi Biznesin e vogel (e prapambetur)	50	50	50
Te ardhura nga taksa mbi pasurinë e paluajtshme	179,343	181,158	183,516
Të ardhura nga taksa e fjetjes në hotel	20,201	20,500	20,800
Të ardhura nga taksa e ndikimit në infrastrukturë nga ndërtimet e reja	155,044	155,721	160,901
Të ardhura nga taksa e tabelës	15,995	16,145	16,320

Pjesë e rëndësishme në këtë kategori të taksave vendore janë të ardhurat nga taksa mbi pasurinë e paluajtshme, e cila zë mbi 43% të totalit të të ardhurave nga taksat vendore, dhe më pas vijnë të ardhurat nga taksa e ndikimit në infrastrukturë nga ndërtimet e reja me 47%, taksa e tabelës dhe taksa e fjetjes në hotel me 4%.

Të ardhura nga taksat vendore



Të ardhura nga Tatimi i thjeshtuar mbi fitimin për biznesin e vogël

Tatimi i thjeshtuar për biznesin e vogël administrohet nga Drejtoria Rajonale Tatimore, e cila në rolin e agentit tatimor mban një komision prej 1% të vlerës së grumbulluar nga bizneset e vogla, ndërsa 99% kalon në favor të bashkisë Shkodër.

Të ardhura nga Taksa mbi pasurinë e paluajtshme

Këto të ardhura përfshijnë të ardhurat nga :

- Taksa mbi ndërtesat (mbi ndërtesa banimi dhe ndërtesa biznesi)
- Taksa mbi tokën bujqësore
- Taksa mbi truallin

Parashikimi për vitet 2021-2023 bazohet te zgjerimi i bazës së taksapaguesve nëpërmjet:

- Saktësimi dhe vlerësimi të drejtë të sipërfaqeve nëpërmjet grupeve të punës të ngritura për këtë qëllim,
- Mbështetja nga agjentë tatimorë,
- Ndarjes në këste të pagesave për familjarët,
- Shtrirje e mëtejshme e bazës taksapaguese, falë politikave fiskale lehtësuese dhe incentivave të ndërmarra, rivlerësimi të gjendjes faktike, përmirësimi të shërbimit dhe marrëdhënies me taksapaguesin, si dhe bashkëpunimi të pritshëm me institucionin Agjencia e Kadastrës Shtetërore, që përfshin ish-ZRRPP dhe ish- ALUIZNI-n.

Të ardhura nga Taksa e fjetjes në hotel

Planifikimi i të ardhurave me një rritje prej 2% në vit është bërë ju referuar kapacitetit aktual dhe parashikimit të zgjerimit të tij, rritjes së numrit të njësive, si dhe shtrirjen periudhave të sezoneve turistike për ushtrimin e aktivitetit.

Të ardhura nga Taksa e ndikimit në infrastrukturë

Bashkia Shkodër, planin e të ardhurave nga taksa e ndikimit në infrastrukturë e ka bazuar:

- Bazuar në ligjin 9632, taksa e ndikimit në infrastrukturë për ndërtimet e reja është përllogaritur duke marrë për bazë parashikimin e lejeve për ndërtime të reja në përputhje me Planin e Përgjithshëm Vendor, miratuar me VKB nr.: 27, datë 20.04.2017 “Për miratimin e planit të zhvillimit të territorit dhe rregulloren e zbatimit të planit të përgjithshëm vendor të Bashkisë Shkodër” dhe me vendimin e KKT nr.5 date 16.10.2017 “ Per miratimin e planit te pergjithshem vendor si dhe në nismat Publike për hartim e PDV-ve, sipas Planit të Përgjithshëm Vendor, në disa njësi strukturore.

Kjo në mbështetje të ligjit nr.107/2014 datë 31.07.2014 “Për Planifikimin dhe Zhvillimin e territorit”, i ndryshuar, VKM nr. 686 datë 22.11.2017 “Për Miratimin e Rregullores së Planifikimit të Territorit”, Planit të Përgjithshëm Vendor të Bashkisë Shkodër, si dhe në interesin public;

- Shlyerjen e detyrimeve për taksën e ndikimit në infrastrukturë të objekteve të legalizuara për objektet në process legalizimi, si dhe detyrime tatimore të pambledhura në kohë, prej më pak se 18 muaj nga afati i caktuar në legjislacionin në fuqi për pagesën e taksave dhe tarifave vendore, në përputhje me ligjin. nr. 68/2017 “Për financat e vetëqeverisjes vendore”.

Realizimi i ardhurave nga kjo taksë lidhet dhe bazohet në zbatimin e masave shtrënguese, bllokimin e shërbimit të debitorëve nga bashkia Shkodër, si dhe në mbështetjen nga Agjencia e Kadastres Shtetërore.

Të ardhura nga Taksa e Tabelës

Parashikimi në rritje prej 1% i të ardhurave bazohet në rritjen e njësisive takapaguese e në evidentimin e kapaciteteve të reja, si dhe në shtrirjen e mëtejshme të bazës taksapaguese dhe kërkesën në rritje për vendosje tabela reklamimi në akse kryesore rrugore.

A.2 Të ardhurat nga Taksat e Ndara

LLOJET E TË ARDHURAVE në 000/Lekë	Viti 2021	Viti 2022	Viti 2023
TË ARDHURA NGA TAKSAT E NDARA	100,395	103,358	106,435
Të ardhura nga taksa vjetore per qarkullimin e mjeteve të përdorura	80,100	82,503	84,978
Të ardhura nga taksa mbi kalimin e të drejtës së pronësisë për pasuritë e paluajtshme	14,560	15,120	15,722
Të ardhura nga taksa e rentës minerare	35	35	35
Të ardhura nga tatimi mbi te ardhurat personale	5,700	5,700	5,700

Të ardhura nga Taksa e regjistrimit të mjeteve të përdorura

Planifikimi i të ardhurave bëhet referuar numrit të automjeteve si dhe bazuar në eksperiencën e viteve të kaluara rereferuar të dhënave për nivelet e arkëtimeve nga Drejtoria e Përgjithshme e Transportit Rrugor .

Të ardhura nga taksa mbi kalimin e të drejtës së pronësisë për pasuritë e paluajtshme

Planifikimi bëhet nga te dhenat e agjentit tatimor si dhe bazuar në eksperiencën e viteve të kaluara referuar numrit të procedurave të tjetërsimit të pronës të kryera nga Agjencia Shtetërore e Kadastrës ish-Zyra e Regjistrimit të Pasurive të Paluajtshme.

Të ardhura nga Taksa e Rentës minerare

Planifikimi i të ardhurave i referohet realizimit të të ardhurave ndër vite.

Të ardhura nga tatimi mbi të ardhurat personale

Planifikimi i të ardhurave i është referuar të dhënave statistikore për të punësuarit në territorin e bashkisë Shkodër, si dhe raporteve vjetore të Drejtorisë Rajonale Tatimore Shkodër, të publikuara nga Drejtoria e Përgjithshme e Tatimeve.

Megjithëse kjo taksë e ndarë është në fuqi që nga 1 Janar 2018, deri sot, NJQV-të nuk kanë përfituar asnjë të ardhur.

A.3 Te ardhurat nga Tarifat Vendore

Referuar ligjit 139/2015 "Për vetëqeverisjen vendore", neni 35/5, bashkitë krijojnë të ardhura nga tarifate vendore për: shërbimet publike që ato ofrojnë; dhënien e licencave, të lejeve, autorizimeve dhe për lëshimin e dokumenteve të tjera, për të cilat ato kanë autoritet të plotë, me përjashtim të rasteve kur përcaktohet ndryshe me ligj. Gjithashtu bashkitë mund të krijojnë të ardhura nga veprimtaritë e tyre



ore, sportive, dhe të tjera, të përcaktuara me ligj.

BASHKIA
SHKODËR

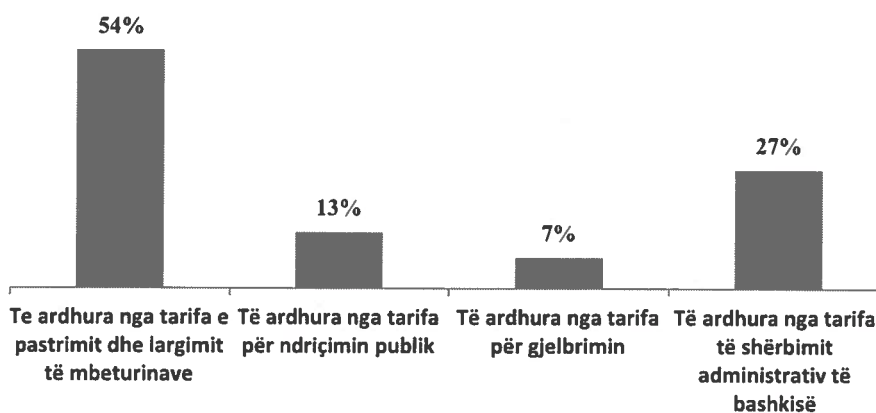
Bashkitë vendosin vetë për nivelin, mënyrën e mbledhjes dhe të administrimit të tarifave vendore, në përputhje me politikat dhe parimet e përgjithshme kombëtare të përcaktuara në ligjet në fuqi.

Për vitin 2021-2023 të ardhurat e parashikuara nga tarifat përbëjnë rreth 38% të të ardhurave të veta.

LLOJET E TË ARDHURAVE në 000/Lekë	Viti 2021	Viti 2022	Viti 2023
TE ARDHURA NGA TARIFAT VENDORE	316,290	325,522	325,660
Te ardhura nga tarifa e pastrimit dhe largimit të mbeturinave	169,711	169,935	170,612
Të ardhura nga tarifa për ndriçimin publik	43,399	48,339	48,941
Të ardhura nga tarifa për gjelbrimin	22,972	23,303	23,573
Të ardhura nga tarifa të shërbimit administrativ të bashkisë	80,208	83,945	82,534

Peshën më të madhe në kategorinë e të ardhurave nga tarifat vendore e zënë të ardhurat nga tarifat për ofrimin e shërbimeve publike të pastrimit e largimit të mbeturinave me 54% të totalit të tarifave, duke qenë edhe një nga aktivitetet kryesore në funksionin e shërbimeve publike, të gjelbrimit me 7%, të ndriçimit publik me 13%, të shërbimit administrativ të bashkisë me 27 %, ku bëjnë pjesë tarifat për zënien e hapësirës publike, tarifat e institucioneve të arsimit, kultures, sportit, etj

Raporti i tarifave vendore mbi totalin e tyre



Të ardhura nga tarifa e pastrimit, ndriçimit dhe gjelbërimit.

Parashikimi në rritje prej 1% i të ardhurave nga tarifat për pastrimin, ndriçimin dhe gjelbërimit, bazohet tek kapaciteti aktual dhe në rritjen e njësisë takapaguese e në evidentimin e kapaciteteve të reja, si dhe në shtrirjen e mëtejshme të bazës takapaguese falë politikave fiskale lehtësuese, përmirësimit të shërbimit dhe marrëdhënies me taksapaguesin, fokusimit në zona me kapacitete të pashfrytëzuara, si dhe sensibilizimin dhe trajtimin e biznesit si partner në dhënien e shërbimeve për komunitetin.

Të ardhura nga tarifa për shërbimet administrative

Nga tarifa për shërbimet administrative që bashkia ofron si ato të drejtorisë të zhvillimit të territorit për aplikimet për leje, kontrolle dhe verifikime, për aplikimet për AMTP-të etj si efekt i rritjes së

aplikimeve nga qytetarët, planfikohet rritje prej 3% të ardhura në vit, referuar trendit të rritur të kërkesave.

Të ardhura nga Tarifa për vulosje veterinare të bagëtive të therura

Tarifa është një detyrim fiks i cili aplikohet nga shërbimi veterinar për subjektet me aktivitet thertore, i bazuar në ligjin nr.10465, datë 29.09.2011 "Për shërbimin veterinar në Republikën e Shqipërisë", i ndyshuar.

Bazuar në Urdhërat e Ministrisë së Bujqësisë dhe Zhvillimit Rural me nr. 189, datë 04.05.2018 "Për miratimin e çertifikatës shëndetësore veterinare për mishin e kafshëve të llojit gjedh, të imta,derra, të therura në thertore",si dhe nr. 190,datë 04.05.2018 "Për miratimin e çertifikatës shëndetësore veterinare që shoqëron lëvizjen dhe transportin e ngarkesave me lëkururë dhe produkte me origjinë shtazore jo për konsum njerëzor", ku janë të miratuara modelet e çertifikatave shëndetësore veterinare për mishin e kafshëve të llojit gjedh, të imta,derra, të therura në thertore si dhe modelin e çertifikatës shëndetësore veterinare që shoqëron lëvizjen dhe transportin e ngarkesave me lëkurë dhe produkte me origjinë shtazore jo për konsum njerëzor, ngarkohet njëسيا e qeverisjes vendore për prodhimin e këtyre çertifikatave , të cilat shoqërohen dhe me kosto financiare.

Tarifa për vulosje mishi vendoset gjatë kryerjes nga ana e punonjësve të zyrës së veterinarisë të procesit të kontrollit të mishit të sapotherur, me efekt çertifikimit ose jo të tij. Rritja e propozuar parashikohet të indeksojë koston e këtij shërbimi veterinar.

Të ardhura nga Tarifat e licencimit të veprimtarive të transportit

Plani i tëardhurave të parashikuara me rritje 5% në vit bazohet në trendin e aplikimeve për rinovimin e licencave për ushtrimin e veprimtarisë së subjekteve që pajisen me licencën dhe çertifikatën përkatëse për transport udhëtarësh ose mallrash, për vete ose përtëtetë.

Të ardhura nga Tarifa e parkimit për mjetet e licencuara dhe për vendparkime publike.

Të ardhurat e planifikuara nga tarifa e parkingut për mjetet që janë pajisur me një licencë transporti, dhe një pjesë e tyre kanë vende të caktuara me sinjalistikë të veçante rrugore si taksi, mikrobusë, autobusë etj., ku parashikohet një rritje prej 9% e kërkesave.

Të ardhura nga Tarifa për dhënie licencë për tregtimin të naftës bruto e n/produkteve.

Bazuar në VKM Nr. 970, dt 02.12.2015 "Për përcaktimin e procedurave dhe kushteve për dhënie licencave për tregtimin e naftës bruto dhe nënprodukteve të saj", ky zë parashikon rritje, duke u bazuar tek trendin e aplikimeve për rinovimin e licencave për ushtrimin e veprimtarisë së subjekteve që tregtojnë karburant, të cilave u përfundon afati 5- vjeçar i licencës.

Të ardhura nga Tarifat e sektorit të pyjeve dhe kullotave.

Të ardhurat e parashikuara bazohen në trendin e aplikimeve të shërbimeve administrative që kryen sektori i pyjeve dhe kullotave.

Të ardhura nga Tarifat e shërbimeve të mbrojtjes nga zjarri.

Të ardhurat e parashikuara me rritje 3% bazohen në nivelin e tarifave të shërbimeve që kryen struktura të mbrojtjes nga zjarri dhe shpëtimin ndaj shtetasve dhe personave, juridik e fizik, vendas e të huaj, si dhe në realizimin e të ardhurave vitet e kaluara nga kjo strukturë.

Të ardhura nga Tarifa për zënien e hapësirave publike.

Parashikimi i të ardhurave me mesatarisht 2% është bërë duke ju referuar kërkesës në vite dhe trendit në rritje për shfrytëzimin e hapësirave publike brenda juridiksionit të Bashkisë.

Të ardhura nga Tarifat për linjat ajrore dhe nëntokësore (Telefoni, Energji, TV Kabllor, Internet).

Parashikimi i të ardhurave është bërë duke ju referuar kapaciteteve të hapësirave brenda juridiksionit të Bashkisë. Bashkia Shkoder është duke bërë regjistrimin e infrastrukturës pasive e cila mundëson vendosjen e rrjeteve të komunikimeve elektronike, ne regjistrin elektronik të të dhënave në sistemin ATLAS. Ne zbatim të Ligjit nr.120/2016 “Për zhvillimin e rrjeteve të komunikimeve elektronike të shpejtësisë së lartë dhe sigurimin e së drejtës së kalimit”, Vendimit nr.851 datë 07.12.2016 “Për kalimin e të dhënave mbi shtrirjen e rrjetit të infrastrukturës inxhinierike të Bashkisë”, Ligji Nr. 9918 datë, 19.05.2008 Për Komunikimet Elektronike Në Republikën e Shqipërisë si edhe të Rregullores Nr. 26 datë 16.08.2012 “Për Përmbajtjen, formën dhe funksionimin e regjistrin elektronik të rrjeteve publike të komunikimeve elektronike në Republikën e Shqipërisë, BASHKIA konsiderohet si operator rrjeti, pasi ka në pronësi apo administron infrastrukturë pasive të tubacioneve, të cilat mundësojnë vendosjen e rrjetit të komunikimeve elektronike.

Të ardhura nga tarifat për veprimtaritë në institucione të arsimit, kulturës, sportit, shërbimit social etj.

Parashikimi i të ardhurave është bërë duke ju referuar kapaciteteve të këtyre institucioneve, si dhe realizimit ndër vite, me një rritje mesatarisht prej 0.5%.

A.4 Të ardhura të tjera

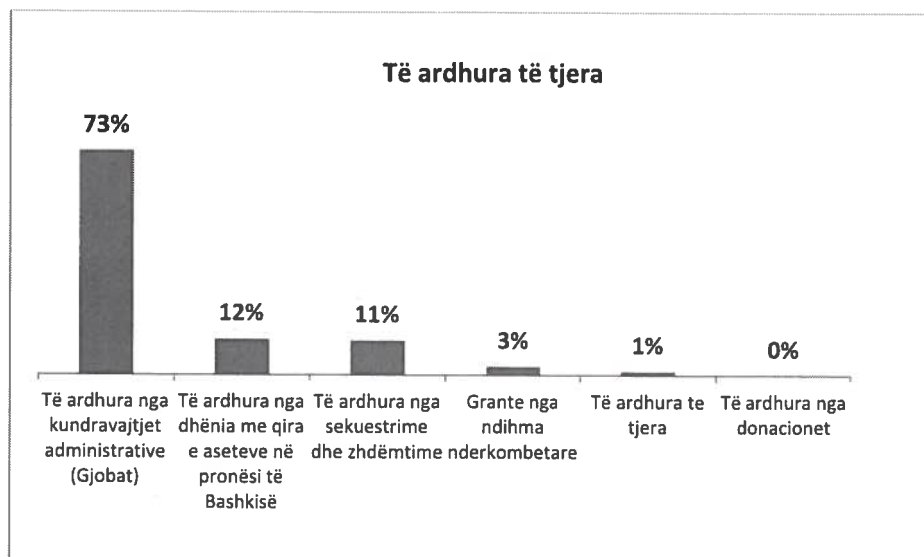
LLOJET E TË ARDHURAVE në 000/Lekë	Viti 2021	Viti 2022	Viti 2023
TË ARDHURA TË TJERA	27,349	27,403	31,221
Të ardhura nga kundravajtjet administrative (Gjobat)	20,000	20,000	20,000
Të ardhura nga dhënia me qira e asetëve në pronësi të Bashkisë	3,190	3,190	6,500
Të ardhura nga sekuestime dhe zhdëmtime	3,060	3,091	3,100
Grante nga ndihma nderkombetare	758	758	0
Të ardhura nga shitja e mallrave dhe e shërbimeve	0	0	1,250
Shitja e asetëve fikse të prekshme / paprekshme	0	0	0
Të ardhura nga privatizimi	0	0	0
Të ardhura të tjera	341	364	371
Të ardhura nga garanci financiare	0	0	0
Të ardhura nga donacione/sponsorizime	0	0	0



Ardhurat e tjera zënë 3% të totalit të të ardhurave të veta të Bashkisë Shkodër.

**BASHKIA
SHKODËR**

Peshën më të madhe në kategorinë e të ardhurave të tjera e zënë të ardhurat nga kundravajtjet administrative (Gjobat) me 73 % të totalit të të ardhurave të tjera, duke vijuar me Të ardhura nga dhënia me qira e asetëve në pronësi të Bashkisë 12%, Të ardhura nga sekuestime dhe zhdëmtime me 11%, Grante nga ndihma nderkombetare 3%, të ardhura te tjera 1%.



Te ardhurat nga kundravajtje administrative/gjobat

Gjobat bazohen në ligjin Nr. 10 279, datë 20.5.2010 “Për kundërvajtjet administrative”:

Bazuar në Nenin 6.b, ”Shkeljet që përbëjnë kundërvajtje administrative parashikohen me akte të këshillit bashkiak, për shkelje që nuk janë parashikuar si të tilla në ligje të veçanta, që kanë lidhje me fushat e veprimtarisë së tyre në njësitë territoriale përkatëse, ku, sipas ligjit, ushtrojnë funksionet e veta”.

Bazuar në Nenin 10, “Masa e dënimit me gjobë përcaktohet nga ligji, i cili ka parashikuar kundërvajtjen administrative. Masa e dënimit me gjobë mund të jetë fikse apo e përcaktuar me kufij minimalë dhe maksimalë. Në rastet kur kundërvajtjet administrative parashikohen në aktet e miratuara nga këshilli bashkiak, masa e dënimit përcaktohet në këto akte.

Ky zë parashikon të ardhurat nga kamatvonesa për mosshlyerje detyrimi në afate ligjore nga bizneset, gjoba nga kontrollë dhe inspektime tatimore, gjoba për kundravajtje administrative që mund të vendosen nga Policia Bashkiake, nga Inspektoriati Ndërtimit Vendor etj.

Parashikimi i të ardhurave me rritje 2.4% në vit është bërë duke ju referuar trendit të të ardhurave ndër vite kryesisht nga kamatvonesat për shlyerje pas afatit të detyrimit tatimor të bizneseve, nga gjobat e Policisë Bashkiake dhe nga gjobat e vendosura nga Inspektoriati i Mbrojtjes së Territorit.

Të ardhura nga dhënia me qira e aseteve në pronësi të Bashkisë

Parashikimi i të ardhurave është bërë duke ju referuar kontratave vijuese dhe kapaciteteve brenda juridiksionit të Bashkisë dhe dhënies me qira të objekteve të cilave i ka përfunduar ose i përfundon afati i kontratës, sipas miratimeve me vendim të këshillit bashkiak.

Te ky zë parashikohen të ardhurat nga qira të bazuara në vendimin e Këshillit të Ministrave nr. 529, datë 8.6.2011 “Për përcaktimin e kriterëve, të procedurës dhe të mënyrës së dhënies me qira, enfiteozë apo kontrata të tjera të pasurisë shtetërore”, i ndryshuar. Pasuritë që jepen me qira janë ndërtesat, trualli i lirë, trualli i lirë funksional (jo nën ndërtesë), makineritë e pajisjet dhe linjat e prodhimit.

Të ardhura nga shitja e mallrave dhe shërbimeve

Sipas përcaktimeve ligjore, aktivet që pas vlerësimit nxirren jashtë përdorimit, kur mund të përdoren si vjetërsira/mbeturina/materiale të riciklueshme, hiqen nga rregjistri i aktiveve në përdorim, bëhen hyrje në magazinë dhe u shiten me ankand ndërmarrjeve që i grumbullojnë. Për zërin të ardhura nga shitja e mallrave dhe shërbimeve nuk janë parashikuar të ardhura.

Të ardhura nga donacionet dhe grantet ndërkombëtare

Planifikimi i të ardhurave bazohet mbi marrëveshjet për sponsorizime, donacione, dhe marrëveshje për grante ndërkombëtare sipas aplikimeve në thirrje të ndryshme .

B. Metodologjia e përdorur për parashikimet afatmesme të të ardhurave

Procesi i planifikimit të të ardhurave të veta u realizua në bashkëpunim me administratën e bashkisë, me Njësitë Administrative, me Institucionet e Varësisë dhe Agjentët tatimorë, etj. Vazhdimi i këtij procesi bashkëpunues do të mundësojë sigurimin e të ardhurave, me efekt përmirësimit e mëtejshëm të shërbimeve që ofron bashkia ndaj qytetarëve të saj, duke realizuar objektivat madhorë në funksion të zhvillimit të qëndrueshëm të të gjithë territorin e bashkisë.

Kontribuesit e taksave dhe tarifave vendore janë bizneset, institucionet dhe familjet e të gjithënjësive administrative. Përpërcaktimin e numrit të tyre janë konsideruar të dhënat e regjistrave për taksapaguesit, si dhe përjashtimet apo lehtësitë fiskale sipas paketës fiskale të miratuar nga këshilli bashkiak.

Në total kapaciteti i taksapaguesve është parashikuar rreth 41,234 (familje, biznese dhe institucione). Peshën numerike më të madhe të taksapaguesve e përbëjnë familjet, rreth 86%.

Më poshtë paraqitet tabela përmbledhëse e kapacitetit të taksapaguesve sipas kategorive dhe njësive administrative.

Kapaciteti i taksapaguesve sipas grupimeve

KAPACITETI I TAKSAPAGUESVE SIPAS GRUPIMEVE (Numri)			
Nr	Bashkia Shkodër	Familje	Biznese
I	Njësia Administrative Shkodër	21.253	4,568
1	Lagjia nr.1	4.745	1,303
2	Lagjia nr.2	4.231	853
3	Lagjia nr.3	4.399	1,095
4	Lagjia nr.4	4.698	996
5	Lagjia nr.5	3.180	321
II	Njësi Administrative të tjera	14.172	1,241
1	NjA Pult	334	0
2	NjA Shosh	80	6
3	NjA Shalë	477	22
4	NjA Postribë	1.609	97
5	NjA Guri i Zi	1.907	121
6	NjA Bërdicë	1.425	137
7	NjA Velipojë	1.270	404
8	NjA Dajc	1.152	48
9	NjA Ana e Malit	1.017	63
10	NjA Rrethinat	4.901	343
	TOTALI	35.425	5,809

Taksapaguesit familjarë

Parashikimi i të ardhurave nga familjet është bërë duke ju referuat kapaciteteve reale të familjeve rezidente sipas Censurit, si dhe lehtësive fiskale të parashikuara.

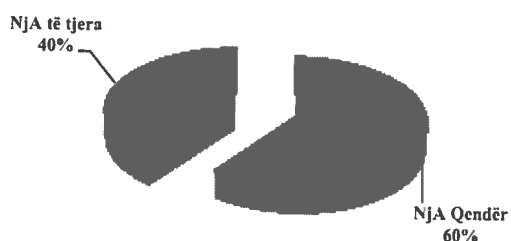
Në total numri i familjeve që përfshihen në skemën e detyrimeve fiskale të bashkisë Shkodër është 35,425. Në paketën fiskale të Bashkisë Shkodër janë parashikuar lehtësi fiskale dhe numri i këtyre familjeve arrin në 11731 familje si pensionistë, invalid, familje me ndihmë ekonomike, familje njëprindërore, familje me probleme sociale etj. Ato zënë 33% të numrit të përgjithshëm të familjeve në Bashkinë Shkodër.

Më poshtë tabela përmbledhëse për familjet sipas kategorive/lehtësive fiskale dhe sipas Njësive Administrative:

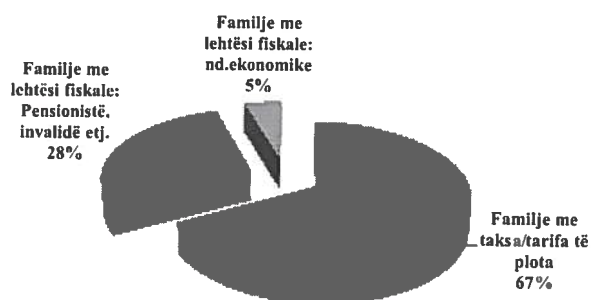
Kapaciteti i familjeve taksapaguese sipas grupimeve

Nr	Bashkia Shkodër	Totali i familjeve	Familje me taksa/tarifatëplota	Familje me lehtësi fiskale	Me lehtësi fiskale: Pensionistë, invalidë etj.	Me lehtësi fiskale: nd.ekonomike.
I	NjA Qendër	18,391	13,833	7,420	7,150	270
1	Lagjia nr.1	4745	3,206	1,539	1,450	89
2	Lagjia nr.2	4231	2,833	1,398	1,370	28
3	Lagjia nr.3	4399	2,828	1,571	1,545	26
4	Lagjia nr.4	4698	2,995	1,703	1,625	78
5	Lagjia nr.5	318	1,971	1,209	1,160	49
II	NjA të tjera	13,029	9,861	4,311	2,895	1,416
1	NjA Pult	334	108	226	45	181
2	NjA Shosh	80	16	64	3	61
3	NjA Shalë	477	316	161	25	136
4	NjA Postribë	1609	1,125	484	225	259
5	NjA Guri i Zi	1907	1,400	507	315	192
6	NjA Bërdicë	1425	870	555	428	127
7	NjA Velipojë	127	748	522	448	74
8	NjA Dajç	1152	621	531	519	12
9	NjA Ana e Malit	1017	577	440	357	83
10	NjA Rrethinat	4901	4,080	821	530	291
	TOTALI	35,425	23,694	11,731	10,045	1,686

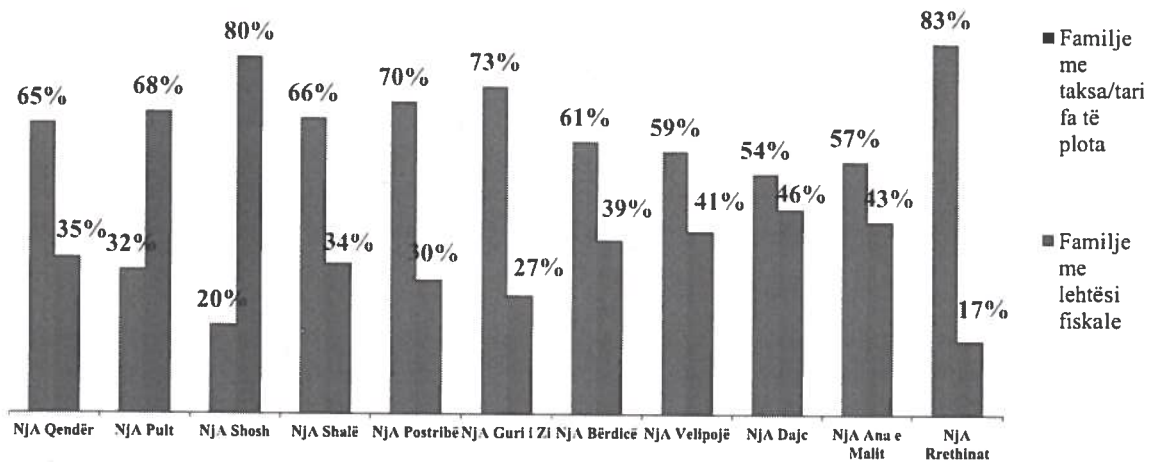
Shpërndarja e popullsisë ne Bashkinë Shkodër



Kapacitetet fiskale per taksapaguesit familjar



Kapacitetet fiskale per taksapaguesit familjar sipas Njësive Administrative



Taksapaguesit biznese dhe institucione

Bazuar në regjistrat aktual, në total, numri i bizneseve dhe institucioneve që parashikohet të përfshihen në skemën e detyrimeve fiskale të bashkisë Shkodër është 5,809. Biznesi i vogël zërrreth 73.5% të numrit total të bizneseve.

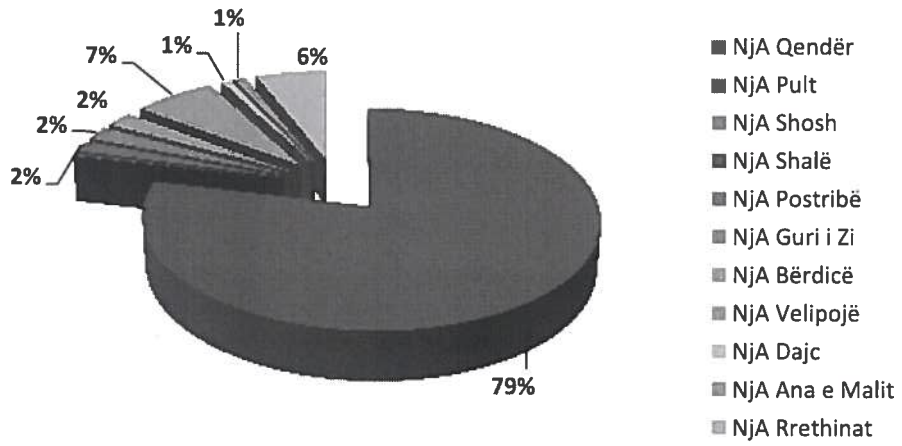
Më poshtë paraqitet tabela përmbledhëse për bizneset dhe institucionet, sipas Njësive Administrative:

Kapaciteti i bizneseve dhe institucioneve taksapaguese

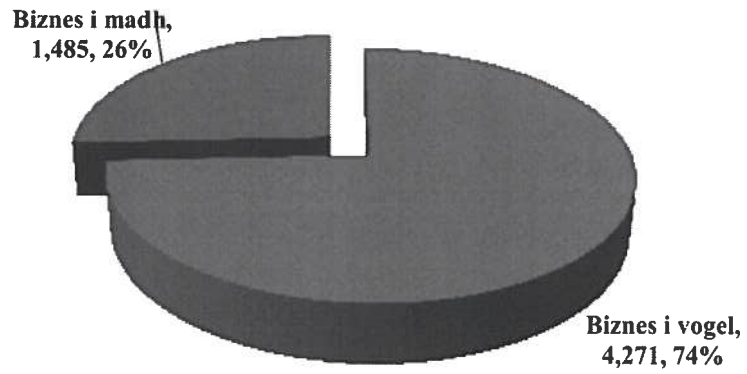
KAPACITETI I BIZNESEVE DHE INSTITUCIONEVE TAKSAPAGUESE

Nr	Bashkia Shkodër	Totali	Biznes i vogel	Biznes i madh	Institucione
I	NJA Qendër	4,568	3,330	1,191	47
	Lagjia nr.1	1,303	1,001	288	14
	Lagjia nr.2	853	593	253	7
	Lagjia nr.3	1,095	816	271	8
	Lagjia nr.4	996	705	275	16
	Lagjia nr.5	321	215	104	2
II	NJA të tjera	1,241	941	294	6
	NJA Pult	0	0	0	0
	NJA Shosh	6	5	1	0
	NJA Shalë	22	20	2	0
	NJA Postribë	97	77	20	0
	NJA Guri i Zi	121	98	22	1
	NJA Bërdicë	137	90	47	0
	NJA Velipojë	404	338	66	0
	NJA Dajc	48	37	11	0
	NJA Ana e Malit	63	48	15	0
	NJA Rrethinat	343	228	110	5
	TOTALI	5,809	4,271	1,485	53

Shpërndarja e biznesit në Bashkinë Shkodër



Raporti i bizneseve sipas xhiros



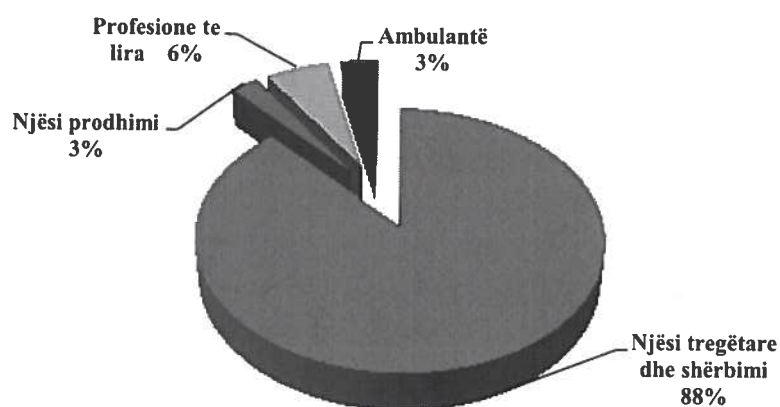
Në tabelën e mëposhtme, për bizneset e vogla vihet re pesha e madhe që zë aktiviteti tregti dhe shërbime me 88% ndaj totalit të bizneseve të vegjël.

KAPACITETI I BIZNESEVE TE VOGLA SIPAS NATYRES SE

TYRE

Nr	Bashkia Shkodër	Biznesi i vogël	Nga kjo :			
			Njësi tregtare dhe shërbimi	Njësi prodhimi	Profesione te lira	Ambulantë
I	NjA Shkodër	3,330	2,884	70	233	143
	Lagjia nr.1	1,001	929	21	46	5
	Lagjia nr.2	593	522	13	49	9
	Lagjia nr.3	816	654	11	30	121
	Lagjia nr.4	705	579	18	102	6
	Lagjia nr.5	215	200	7	6	2
II	NjA të tjera	941	880	40	21	0
	Pult	0	0	0	0	0
	Shosh	5	5	0	0	0
	Shalë	20	20	0	0	0
	Postribë	77	69	6	2	0
	Guri i Zi	98	92	3	3	0
	Bërdicë	90	83	7	0	0
	Velipojë	338	328	4	6	0
	Dajc	37	29	6	2	0
	Ana e Malit	48	47	1	0	0
	Rrethinat	228	207	13	8	0
	TOTALI	4,271	3,764	110	254	143

Kapacitetet e biznesit të vogël



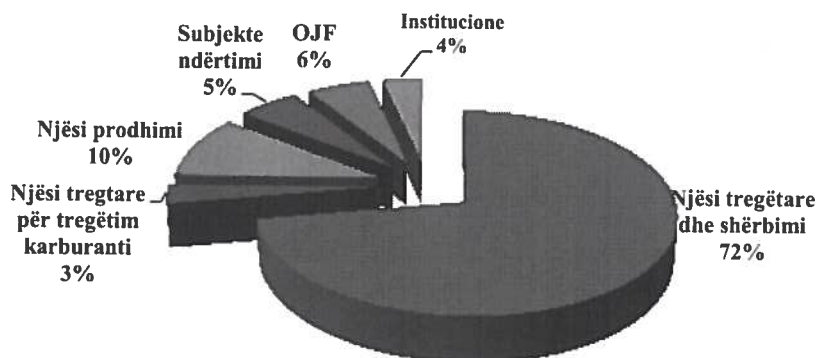
Në tabelën e mëposhtme, për bizneset e mëdha, vihet re pesha e madhe që zë aktiviteti tregti dhe shërbime me 83% ndaj totalit të bizneseve të mëdhenj.

Kapaciteti i bizneseve të mëdha sipas natyrës së tyre

KAPACITETI I BIZNESEVE TE MEDHA SIPAS NATYRES SE TYRE

Nr	Bashkia Shkodër	Biznesi i madh	Nga kjo :					
			Njësi tregëtare dhe shërbimi	Njësi tregtare për tregëtim karburanti	Njësi prodhimi	Subjekte ndërtimi	OJF	Institucione
I	NjA Shkodër	1186	864	23	111	71	70	47
	Lagjia nr.1	288	226	13	14	17	4	14
	Lagjia nr.2	253	183	3	44	14	2	7
	Lagjia nr.3	266	189	2	25	18	24	8
	Lagjia nr.4	275	211	2	13	17	16	16
	Lagjia nr.5	104	55	3	15	5	24	2
II	NjA të tjera	299	205	24	39	11	14	6
	Pult	0	-	-	-	-	-	0
	Shosh	1	-	-	-	-	1	0
	Shalë	2	1	-	1	-	-	0
	Postribë	20	10	4	4	1	1	0
	Guri i Zi	22	8	1	8	1	3	1
	Bërdicë	47	32	5	7	2	1	0
	Velipojë	66	56	2	3	2	3	0
	Dajç	11	8	1	2	-	-	0
	Ana e Malit	15	12	2	1	-	-	0
	Rrethinat	115	78	9	13	5	5	5
	TOTALI	1,485	1,069	47	150	82	84	53

Kapaciteti i biznesit te madh



Kapaciteti i pronës së taksueshme

Bazuar në rregjistrat aktual, në total, sipërfaqja ndërtesave që parashikohet të përfshihen në skemën e detyrimeve fiskale të bashkisë Shkodër është rreth 517,710 m².

Bizneset tregti dhe shërbime kanë rreth 77% të sipërfaqes totale të bizneseve të taksueshme.

Më poshtë paraqitet tabela përmblledhëse për sipërfaqet e taksueshme të ndërtesave në pronësi të bizneseve, sipas Njësive Administrative:

Kapaciteti i ndërtesave të bizneseve

KAPACITETI I NDËRTESAVE TË BIZNESEVE SIPAS KATEGORIZIMIT

Nr	Bashkia Shkodër	Total Sip. ndërtesa biznesi m ²	Sip. Taksueshme biznesi tregti-shërbime m ²	Sip. Taksueshme biznesi prodhimi m ²
I	NJA Qendër	356,578	253,788	102,790
	Lagjia nr.1	72,125	66,079	6,046
	Lagjia nr.2	92,217	46,172	46,045
	Lagjia nr.3	85,815	52,003	33,812
	Lagjia nr.4	67,586	61,899	5,687
	Lagjia nr.5	38,835	27,635	11,200
II	NJA të tjera	161,132	145,289	15,843
	NJA Pult	12	12	0
	NJA Shosh	267	267	0
	NJA Shalë	2,904	2,604	300
	NJA Postribë	7,666	5,789	1,877
	NJA Guri i Zi	12,494	6,989	5,505
	NJA Bërdicë	12,358	10,913	1,445
	NJA Velipojë	9,109	8,663	446
	NJA Velipojë Plazh	85,752	85,752	0
	NJA Dajç	3,505	2,215	1,290
	NJA Ana e Malit	2,906	2,553	353
	NJA Rrethinat	24,159	19,532	4,627
	TOTALI	517,710	399,077	118,633

Kapaciteti i banesave

KAPACITETI I BANESAVE TË TAKSUESHME

Nr	Bashkia Shkodër	Total sipërfaqe ndërtesa banimi m ² (përfshirë lehtësimin)
I	NjA Shkodër	2,182,829
	Lagjia nr.1	482,253
	Lagjia nr.2	456,871
	Lagjia nr.3	406,108
	Lagjia nr.4	456,871
	Lagjia nr.5	380,726
II	NjA të tjera	1,425,227
	Pult	7,775
	Shosh	5,348
	Shalë	8,275
	Postribë	96,289
	Guri i Zi	128,385
	Bërdicë	160,481
	Velipojë	355,345
	Dajç	192,578
	Ana e Malit	64,193
	Rrethinat	406,558
	TOTALI	3,608,056



Kapaciteti i truallit te taksueshëm

KAPACITETI I TRUALLIT TË TAKSUESHËM, SIPAS KATEGORIZIMIT TË TAKSËS

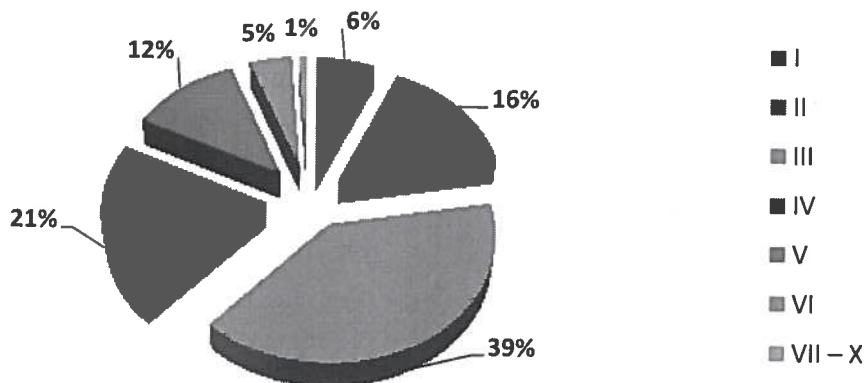
Nr	Bashkia Shkodër	Total Sipërfaqe truall i taksueshëm, m ²	Truall taksapagues familjar, m ²	Truall taksapagues biznes, m ²
I	NJA Qendër	2,781,658	2,343,776	437,882
	Lagjia nr.1	597,147	506,997	90,150
	Lagjia nr.2	613,881	494,334	119,547
	Lagjia nr.3	550,389	443,050	107,339
	Lagjia nr.4	555,141	481,671	7,347
	Lagjia nr.5	465,100	417,724	47,376
II	NJA të tjera	2,289,004	2,060,995	228,009
	NJA Pult	10,902	10,882	20
	NJA Shosh	7,539	6,938	601
	NJA Shalë	16,995	11,910	5085
	NJA Postrisë	171,847	151,955	19,892
	NJA Guri i Zi	220,277	202,606	17,671
	NJA Bërdicë	292,459	257,791	34,668
	NJA Velipojë	473,163	383,053	90,110
	NJA Dajc	305,713	300,779	4,934
	NJA Ana e Malit	108,131	101,936	6,195
	NJA Rrethinat	681,978	633,145	48,833
	TOTALI	5,070,662	4,404,771	665,891

Kapaciteti i tokës bujqësore të taksueshme

KAPACITETI I TOKËS BUJQËSORE TË TAKSUESHME, SIPAS KATEGORISË SË BONITETIT

Nr	Bashkia Shkodër	Kat I	Kat II	Kat III	Kat IV	Kat V	Kat VI	Kat VII-X
1	NJA Pult	-	-	-	-	-	-	40
2	NJA Shosh	-	-	-	-	199	200	-
3	NJA Shalë	-	-	-	-	199	200	-
4	NJA Postrisë	-	-	-	-	695	200	200
5	NJA Guri i Zi	-	-	250	990	140	160	180
6	NJA Bërdicë	-	-	2.000	-	-	-	-
7	NJA Velipojë	-	-	350	290	260	-	-
8	NJA Dajc	-	-	2.287	-	-	-	-
9	NJA Ana e Malit	-	-	-	1.400	-	-	-
10	NJA Rrethinat	600	-	1.050	400	250	-	-
	TOTALI	600	-	5.937	3.080	1.743	760	420

Te ardhurat nga taksa mbi token bujqesore sipas kategorive te tokes



Kriteri bazë për vendosjen e një tarife për shërbimin publik është kostoja e tij, e cila shpërndahet dhe paguhet nga familjet dhe bizneset si kontribues dhe përfitues të këtij shërbim.

Për të incentivuar dhe nxitur zhvillimin e disa kategorive të bizneseve, si dhe duke ju referuar nivelit ekonomiko-social sipas zonave, ngarkesa e tarifimit është shpërndarë gjithashtu duke u bazuar edhe në: vendndodhjen (zonë urbane apo zonës rurale), llojin e aktivitetit (tregti, shërbim, prodhim, profesion i lirë, fermer, transport, ndërtim, karburant, institucion, ojf, etj) dhe në statusin e subjektit (familjar, biznes i madh, biznes i vogël, institucion shtetëror, ambulant etj).

Parashikimi në rritje i të ardhurave nga biznesi bazohet në rritjen e njësive takapaguese e në evidentimin e kapaciteteve të reja, si dhe në shtrirjen e mëtejshme të bazës taksapaguese falë politikave fiskale lehtësuese, përmirësimit të shërbimit dhe marrëdhënies me taksapaguesin, fokusimit në zona me kapacitete të pashfrytëzuara, si dhe sensibilizimin dhe trajtimin e biznesit si partner në dhënien e shërbimeve për komunitetin.

Te ardhurat nga tarifat e shërbimeve publike për pastrimin e largimin e mbetjeve, gjelbërimin, ndriçimin publik.

Tarifat familjare për pastrim, ndriçim, dhe gjelbërimin do të shlyhen nga taksapaguesit në bazë mujore së bashku me faturën e shërbimit të furnizimit me ujë tek Ndërmarrja Ujësjiellës Kanalizime Sh.A. Shkodër, në cilësinë e agjentit tatimor. Për shërbimin, agjenti do të mbajë përkatësisht 2% të shumës së arkëtuar, dhe do të kalojë çdo muaj në llogari të bashkisë Shkodër pjesën prej 98% të saj.

Kriteri bazë për vendosjen e një tarife për shërbimin publik është kostoja e tij, e cila shpërndahet dhe paguhet nga familjet dhe bizneset si kontribues dhe përfitues të këtij shërbim.

Bashkia Shkodër, në sektorin e ndriçimit, ka rritur investimet, sidomos në Njësitë Administrative. Prej investimeve të realizuara gjatë vitit 2019 është rritur në mënyrë të konsiderueshme (me rreth 25%) sipërfaqja e ndriçuar në këto njësi administrative. Që nga viti 2015, sasia e ndriçuesve në njësitë administrative të Bashkisë Shkodër është 2.5- fishuar.

Edhe në vazhdim Bashkia Shkodër ka planifikuar që të rrisë investimet në këtë sektor, për rrjedhojë do të rritet sipërfaqja e mbuluar me ndriçim publik.

Të ardhura të tjera

Referuar ligjit 139/2015 "Për vetëqeverisjen vendore", neni 36, të ardhura nga burime të tjera janë: të ardhurat nga dhënia me qira e aseteve në pronësi të bashkisë; të ardhurat nga investimet mbi kapitalet; të ardhurat nga titujt dhe të drejtat e tjera të blera nga bashkia; të ardhurat nga fitimi i ndërmarrjeve publike në pronësi; të ardhurat nga partneritetet privat-publik, etj.

Bashkia Shkodër parashikon të ardhura nga veprimtaritë e tyre ekonomike, qiratë dhe shitja e pronave, interesat, gjobat, kamatvonesat etj.

Të ardhurat nga burime të tjera përbëjnë në total vetëm 2% të të ardhurave nga burimet e veta vendore. Pjesë e rëndësishme në këtë kategori zënë të ardhurat nga kamatvonesat dhe gjobat, nga dhënia me qira e aseteve në pronësi të bashkisë, si dhe shitja e mallrave dhe shërbimeve të ndryshme.

C. Analiza e efekteve të politikave të reja fiskale ose të ndryshimit të atyre ekzistuese.

Efekti ekonomik i lehtësive të tarifave për familjet

Efekti ekonomik i lehtësive tek pastrimi, ndriçimi dhe gjelbrimi për familjet

	Potenciali	Viti 2021	Viti 2022	Viti 2023	Efekti fiskal mesatar
Efekti i lehtësive fiskale /000 Lekë	145.143	107,299	107,688	107,959	37.494
Pastrimi	100.513	73,699	73,900	74,050	26,630
Ndriçimi	31.878	23,998	24,119	24,239	7,759
Gjelbrimi	12.752	9,602	9,669	9,670	3,105

Bashkia Shkodër aplikon lehtësi tek tarifatat vjetore të pastrimit, ndriçimit dhe Gjelbrimit 50% për familjet që kanë statusin e pensionistit, Invalidit, Paraplegjik, Tetraplegjik etj, dhe tarifa zero kur janë përfitues të ndihmës ekonomike. Efekti ekonomik mesatar i këtyre lehtësive llogaritet në total 37,494 mijë Lekë në vit.

Efekti ekonomik i uljes së nivelit të taksës së pronës

Efekti ekonomik i uljes së taksës së ndërtesës dhe tokës bujqësore

	Potenciali	Viti 2021	Viti 2022	Viti 2023	Efekti fiskal mesatar
Efekti i lehtësive fiskale /000 Lekë	181.486	166,236	167,736	169,966	13,507
Banesa	70.603	65,440	66,374	68,365	3,877
Ndërtesa biznesi	79.540	79,060	79,626	79,865	23
Tokë bujqësore	31.343	21,736	21,736	21,736	9,607

Bashkia Shkodër ka synuar mbajtjen e taksave në nivele të ulëta, deri në kufijtë e lejuarligjor. Kështu, taksë e banesës dhe e ndërtesave për qëllime biznesi është ulur 30% në Njësitë Administrative, me një efekt prej 3,900 mijë Lekë në vit.

Taksë e tokës bujqësore është ulur deri në kufirin e lejuar 30% nga referenca ligjore. Efekti ekonomik i uljes së taksës së tokës bujqësore është 9,607 mijë Lekë/vit.

Në total, efekti ekonomik i uljes së taksave të pronës është 13,507 mijë Lekë në vit.

Efekti ekonomik i uljes së nivelit të taksës së ndikimit në infrastrukturë

Efekti ekonomik i uljes së taksës së ndikimit në infrastrukturë

	Potenciali	Viti 2021	Viti 2022	Viti 2023	Efekti fiskal mesatar
Efekti i lehtësive fiskale /000 Lekë	197,500	95,000	95,000	95,000	102,500
Ndërtime për qëllime banimi apo njësi shërbimi ng ashoqëritë e ndërtimit, të cilat nuk destinohen për përdorim në sektorin e turizmit, industrisë apo për përdorim publik.	160,000	80,000	80,000	80,000	80,000
Për ndërtime që destinohen për përdorim në sektorin e turizmit, të industrisë, të bujqësisë, të ndërtimeve individuale për qëllime të përdorimit vetjak nga individët, të ndërtuara nga vetë individi apo me sipërmarrës, si dhe të ndërtimeve për qëllime publike.	37,500	15,000	15,000	15,000	22,500

Për taksën e ndikimit në infrastrukture për ndërtime për qëllime banimi apo njësi shërbimi nga shoqëritë e ndërtimit, të cilat nuk destinohen për përdorim në sektorin e turizmit, industries apo për përdorim public, Bashkia Shkodër ka ulur nivelin e taksës nga 8% në 4% të çmimit të shitjes së objektit.

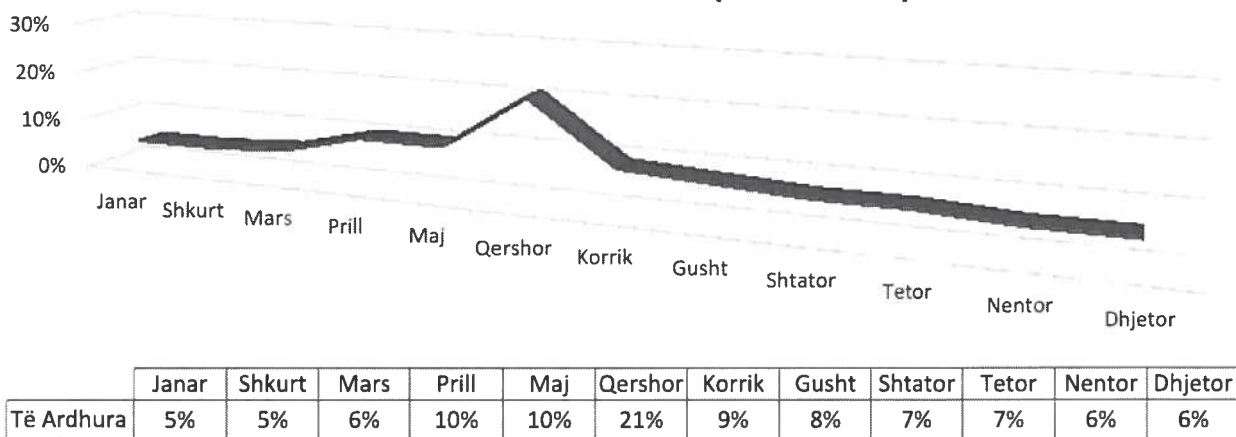
Si dhe për ndërtime që destinohen për përdorim në sektorin e turizmit, të industrisë, të bujqësisë, të ndërtimeve individuale për qëllime të përdorimit vetjak nga individët, të ndërtuara nga vetë individi apo me sipërmarrës, si dhe të ndërtimeve për qëllime publike, Bashkia Shkodër ka ulur nivelin e taksës nga 3% në 2% të vlerës së investimit për Njësitë Administrative .

Efekti ekonomik në total është rreth 102,500 mijë Lekë në vit..

Fluksi monetar mujor i të ardhurave të veta

Falë fokusimit për zgjerimin e vazhdueshëm të bazës taksapaguese, evidentimit të kapaciteteve, ndjekjes së hapave ligjorë ndaj subjekteve debitore, etj., të ardhurat parashikohet të ruajnë një nivel konstant të arkëtimeve, duke siguruar kështu plotësimin buxhetor dhe fluiditetin e nevojshëm financiar në ushtrimin e funksioneve të veta të bashkisë.

Planifikimi Cash Flow (të ardhura)



Referuar arkëtimeve të viteve të kaluara, nivelet më të larta të arkëtimit janë parashikuar në muajin Qershor, periudhë e përcaktuar për afatin e fundit të shlyerjes së detyrimit nga biznesi. Gjithashtu parashikohet një rritje e lehtë në fund të vitit fiskal si efekt i njoftimve, sensibilisimeve dhe ndjekjes së masave administrative shtrënguese ligjore.

A. Analiza e risqeve dhe masat për përballimin e tyre

Ligji nr.10296, datë 08.07.2010 “Për menaxhimin financiar dhe kontrollin”, përcakton parimet, rregullat, procedurat, strukturat administrative dhe metodat për funksionimin e menaxhimit financiar dhe kontrollit në njësitë e sektorit publik të Republikës së Shqipërisë, si dhe përgjegjësitë menaxheriale për planifikimin, zbatimin, kontrollin e buxhetit, kontabilitetin dhe raportimin. Ligji përmban koncepte dhe përgjegjësi të reja për menaxhimin e riskut në institucionet publike.

Menaxhimi i riskut përmban identifikimin, vlerësimin dhe kontrollin mbi ato ngjarje apo situata të mundshme që kanë efekt të dëmshëm mbi përmbushjen e objektivave të njësisë publike dhe kryhet për të dhënë siguri të arsyeshme se këto objektiva do të realizohen. Risku matet sipas efektit të tij dhe shkallës së probabilitetit të ngjarjes.

Identifikimi dhe menaxhimi i riskut mundëson strukturat drejtuese në çdo njësi në kryerjen e detyrave dhe përgjegjësi që kanë për realizimin e aktivitetit në to. Çdo drejtues është i vetëdijshëm se risku do të ekzistojë dhe nuk do të eliminohet kurrë tërësisht. E rëndësishme është që risku të menaxhohet në mënyrë efektive.

Strategjia e riskut përkufizohet si qasja e njësisë për menaxhimin e riskut e pasqyruar në politikat e nivelit të lartë të njësisë publike dhe më tej. Ajo përcakton mënyrën se si sillet njësi ndaj risqeve dhe vendos kuadrin e përgjithshëm të procesit të menaxhimit të riskut.

Strategjia e riskut të njësisë duhet të përcaktojë në mënyrë të qartë strukturat përgjegjëse për menaxhimin, monitorimin dhe raportimin e risqeve. Për risqet që janë cilësuar më të lartat (më kritiket), duhet të hartohet një plan afat-gjatë veprimi.

Për realizimin e të ardhurave të veta vendore, njëkohësisht duke ruajtur tendencën për përmirësimin e politikave dhe strategjive incentivuese e zhvilluese të ekonomise lokale, është hartuar strategjia për menaxhimin e riskut duke kaluar në këto etapa:

- a) Identifikimi i objektivave
- b) Identifikimi i risqeve të jashtme dhe të brendshme.
- c) Analiza dhe vlerësimi i çdo risku (sipas probabilitetit dhe impaktit).
- d) Marrja e masave të metejshme, për pakësimin apo reduktimin e riskut.
- e) Paraqitja e të gjithë konkluzioneve të arritura
- f) Krijimi i hartës së riskut, grupimi në bazë të impaktit dhe probabilitetit të ndodhjes së tyre, duke treguar në këtë mënyrë ato fusha të veprimit të njësisë, ndaj të cilave duhet të tregohet vëmendje e veçantë.
- g) Monitorimi dhe raportimi.
- h) Hartimi i planit të veprimit për zbatimin e strategjisë.

Regjistri i Riskut								
Nr	Përshkrimi i riskut	Risku para kontrollit	Kontrollet ekzistuese	Risqet pas kontrolleve ekzistuese	Nevoja për kontrolle të mëtejshme	Veprime për të adresuar boshlleqet	Zotëruesi i riskut	Ndryshimet në risk që nga detyra e fundit (përkeqësohet => përmirësohet <= i pandryshuar =)
1	2	3	4	5	6	7	8	9
1.	Mungesa e informacionit në terren	mesëm-ulët	Monitorime në terren nga inspektoret e zonës	ulët-ulët	po	Përgatitja e planit të punës për evidentim	Sektori i Kontrollit dhe Masave Shtrenguese	Përmirësuar
2	Mungesa e informacionit nga Agjencia Shtetërore e Kadastres	mesëm - mesëm	Kërkesa shkresore për informacion	Mesëm - mesëm	Po	Rritja e bashkepunimit me Agjencia Shtetërore e Kadastres	Agjencia e Shtetërore e Kadastres	Pandryshuar
3	Mungesa e informacionit nga QKB-ja	ulët-ulët	Kërkesa shkresore për informacion	ulët-ulët	po	Bashkepunim me QKB-ne	QKR dhe Sektori i Regjistrimit	Përmirësuar
4	Dokumenacioni plotë arkivor	ulët-ulët	Pasurimi me dokumentacionin i pronësisë	ulët-ulët	Po	Pasurimi gjatë dhenies së shërbimit ndaj taksapaguesit	Sektori i Regjistrimit Sektori i Kontrollit	Pandryshuar
5	Mungesa e informacionit në Njësitë Administrative	mesëm - ulët	Monitorime në terren nga Njësitë Administrative	ulët - ulët	po	Grupe të zgjeruara përdientimin e taksapaguesve	Njësitë Administrative dhe Sektori Familjar	Përmirësuar
6	Mungesë informacioni për tokën bujqësore	mesëm - mesëm	Monitorime në terren nga Njësitë Administrative	mesëm - mesëm	po	Bashkepunim me Drejtorinë e bujqësisë	Drejtoria e Bujqësisë dhe Sektori Familjar	Pandryshuar
7	Shërbim pranë taksapaguesit	ulët - ulët	Rritja e mundësisë së arkëtimit pranë taksapaguesit nga ana e Agjentit Tatimor	ulët - ulët	jo	Mbështetje nga Ujësjellës – Kanalizime sh.a	Agjenti Tatimor Ujësjellës – Kanalizime sh.a dhe Sektori Familjar	Përmirësuar
8	Dokumenacioni bazues për taksim	mesëm - mesëm	Pasurimi me dokumentacionin i pronësisë	mesëm - mesëm	Po	Pasurimi gjatë dhenies së shërbimit ndaj taksapaguesit	Zyra me njëndalesë dhe Sektori Familjar	Pandryshuar
9	Ndjekja e masave shtrënguese	mesëm - mesëm	Njoftime në terren dhe me postë	mesëm - mesëm	po	Përgatitja e planveprimit	Sektori i Kontrollit dhe Masave Shtrenguese	Pandryshuar



10	Rakordim i shpejtë i pagesave	ulët - ulët	Marrja ne kohe e arketimeve me banke nga Dega e Thesarit	ulët-ulët	jo	Plan veprimi për rakordimin e të ardhurave	Sektori i Kontabilizimit dhe Rakordimit	Përmirësuar
11	Përmirësimi i marëdhënies taksapagues – taksambledhës	mesëm-ulët	Sensibilizim dhe njoftime të afateve në media, propozim për taksë të përballeshme dhe incentive, ndarje e detyrimeve në këste, etj.	ulët-ulët	jo	Trajtimi dhe interpretimi i kërkesave nga subjektet	Sektori i Regjistrimit dhe Vlerësimit Sektori familjar	Përmirësuar
12	Realizimi i të ardhurave nga bizneset	ulët-ulët	Analiza mujore sipas zërave	ulët-ulët	po	Shqyrtimi i zërave sipas ecurisë	Sektori i Kontabilizimit dhe Rakordimit	Përmirësuar
13	Realizimi i të ardhurave nga familjet	mesëm-ulët	Analiza sipas Njësive Administrative	ulët-ulët	po	Shqyrtimi i sipas ecurisë	Sektori familjar Sektori i Kontabilizimit dhe Rakordimit	Përmirësuar
14	Realizimi i të ardhurave nga agjentë tatimorë	ulët-mesëm	Analiza mujore	ulët-mesëm	po	Analizë për çdo agjent	Sektori i Kontabilizimit dhe Rakordimit	Përmirësuar
15	Realizimi i të ardhurave nga Drejtori të tjera dhe Institucione varësie	ulët-mesëm	Analiza mujore	ulët-mesëm	po	Analiza sipas Drejtorive të tjera dhe institucioneve të varësisë sipas zërave	Drejtoritë e tjera dhe Institucionet e varësisë të bashkisë, sipas të ardhurave që planifikohet të realizojnë Sektori i Kontabilizimit dhe Rakordimit	Përmirësuar
16	Azhornimi i vazhdueshëm i programit të kompjuterizuar	mesëm-ulët	Bashkëpunim me programuesit për azhornimin e të dhenave në program.	ulët-ulët	po	Evidentimi dhe shqyrtimi i nevojave për ndryshime dhe adaptime në program	Programuesit e Sistemit Sektori i regjistrimit dhe vlerësimit Sektori i Kontabilizimit dhe Rakordimit Sektori familjar Sektori i Kontrollit dhe Masave shtrenguese	Përmirësuar



17	Dhënia e informacionit për taksapaguesit	mesëm-ulët	Dhënie e shërbimit pranë sportleve	ulët-ulët	jo	Koha e dhenies pergjigje kerkesave te taksapaguesve	Zyra me Një ndalesë Drejtoria Ardhurave	Përmirësuar
18	Llogaritje e shpejtë e detyrimeve	ulët-ulët	Përfshirje e llogaritjes së detyrimit në sistemin e kopmjuterizuar dhe on line	ulët-ulët	po	Plotesimi i kerkesave të taksapaguesve	Programuesit e Sistemit dhe Sektori i regjistrimit dhe llogaritjes së detyrimit Sektori familjar	Pandryshuar
19	Evidentim i shpejtë i pagesave	mesëm-ulët	Kontabilizim i shpejtë i të ardhurave	ulët-ulët	jo	Monitorimi i kohës për emetimin e evidencave	Sektori i Kontabilizimit dhe Rakordimit	Përmirësuar
20	Shërbime dhe veprime on-line për taksapaguesin	mesëm-ulët	Bashkëpunim me programuesit	mesëm-ulët	po	Plotesimi i kerkesave së tatipaguesve	Programuesit e Sistemit dhe Sektori i regjistrimit dhe drejtoria	Pandryshuar
21	Përditësim me standartet e reja ligjore	ulët- ulët	Shyrtimi i njohurive dhe evidentimi i ndryshimeve	ulët- ulët	po	Krahasimi dhe diskutimi periodik mbi njohuritë	Drejtoria Ardhurave	Pandryshuar
22	Njohuri mbi sistemet on-line të instaluar	ulët- ulët	Shqyrtimi dhe krahasimi mes nevojave dhe programeve on-line	ulët- ulët	po	Perditesime periodike mbi nevojën për zgjerim te njohurive	Drejtoria Ardhurave	Pandryshuar
23	Njohje me eksperiencë të ngjashme dhe trainime profesionale	mesëm-ulët	Trainime dhe diskutime mbi to	ulët- ulët	po	Diskutime dhe konstatime	Drejtoria Ardhurave	Përmirësuar

Sekretar i Këshillit


Denis Lesha

KRYETARE


Brisela KADIJA