

**RAPORTI I VLERËSIMEVE DHE PARASHIKIMEVE
AFATMESME TË TË ARDHURAVE TË VETA
BASHKIA SHKODËR PËR VITET 2020-2022.**

Përmbajtja

BASHKIA SHKODËR PËR VITET 2020-2022.	1
A. Vlerësimet dhe parashikimet afatmesme të të ardhurave	3
B. Kapacitetet fiskale të taksapaguesve	8
B.1 Taksapaguesit familjarë	9
B.2 Taksapaguesit biznese dhe institucione	11
B.3 Kapaciteti i pronës së taksueshme	14
C. Detajimi e të ardhurave sipas zërave, pesha tek të ardhurat e bashkisë	16
C.1 Te ardhurat nga taksat vendore	17
C.2 Të ardhurat nga Taksat e Ndara	20
C.3 Te ardhurat nga Tarifat Vendore	22
C.4 Të ardhura të tjera	26
C.5 Të ardhura nga Donacionet	28
D. Efekti ekonomik i lehtësive fiskale	28
D.1. Efekti ekonomik i lehtësive të tarifave për familjet	28
D.2. Efekti ekonomik i uljes së nivelit të taksës së pronës	29
D.3. Efekti ekonomik i uljes së nivelit të taksës së ndikimit në infrastrukturë	29
E. Cash Flow (Fluksi Monetar mujor) i të ardhurave të veta	30
F. Analiza e risqeve dhe masat për përballimin e tyre	30

A. Vlerësimet dhe parashikimet afatmesme të të ardhurave

Të ardhurat e veta përfshijnë të gjitha burimet e të ardhurave, me përjashtim të transfertës nga burimet qendrore. Këto burime të ardhurash bashkia i përdor për financimin e funksioneve të përcaktuara nga Ligji 139/2015 “Për vetëqeverisjen vendore”.

Planifikimi i të ardhurave nga taksat/tarifat është mbështetur në paketën fiskale të Bashkisë Shkodër, e cila përcakton llojet e taksave, bazën e taksueshme, kategorizimet dhe nënkategorizimet, kështu e pagimit, kohën e kryerjes së tyre, efektet e lehtësive, strukturat përgjegjëse për vjeljen e detyrimeve dhe agjentët tatimorë.

Paketa fiskale përcakton rregullat për mënyrën e ushtrimit të të drejtave dhe të detyrave nga organet e qeverisjes vendore, për vendosjen e taksave vendore, mbledhjen dhe administrimin e tyre. Në mënyrë të hollësishme, përveç strukturimit, detajon çdo lloj takse të administruar nga organet vendore të administrimit, përcakton qartë edhe administrimin e saj duke filluar me mënyrën e llogaritjes, personat përgjegjës të pagimit të taksës dhe ato të mbledhjes së saj.

Paketa fiskale e bashkisë Shkodër për këtë kategori e hartuar dhe e ndryshuar edhe me përfshirjen e përfaqësuesve të komunitetit të biznesit e më konkretisht biznesit të madh dhe të vogël, banorëve të njësive administrative, përfaqësues të komunitetit sipas interesit, këshilltarë etj., pasqyron disa politika të rëndësishme për uljen e disa niveleve ligjore/kufi, etj. sipas kompetencave ligjore, si më poshtë:

Politikat incentivuese në taksa:

- Ulje e taksës së ndërtesës për qëllime banimi në Nj.A. në 30% nga referenca ligjore
- Taksë banese zero për pensionistët dhe përfituesit e ndihmës ekonomike
- Ulje e taksës së ndërtesës për qëllime biznesi në Nj.A. në 30% nga referenca ligjore
- Ulje në nivelin maksimal të lejuar prej 30% të taksës së tokës bujqësore
- Ulje deri në nivelin minimal ligjor për taksën e ndikimit në infrastrukturë

Politikat incentivuese dhe uljet nën nivelet e kostos së shërbimit të llogaritur:

- Tarifa zero për shërbimin e gjelbërimit për zonat rurale
- Tarifa minimale deri në zero për shërbimin e ndriçimit publik në zonat rurale
- Tarifa zero për familjet me ndihmë ekonomike.
- Tarifa të reduktuara 50% sipas kriterëve për pensionistë, invalidë, etj.
- Tarifa 0 (zero) për fermerët që janë regjistruar me NIPT nga Drejtoria Tatimore
- Tarifa të ulëta pastrimi, dhe pa tarifa të tjera për ambulancat

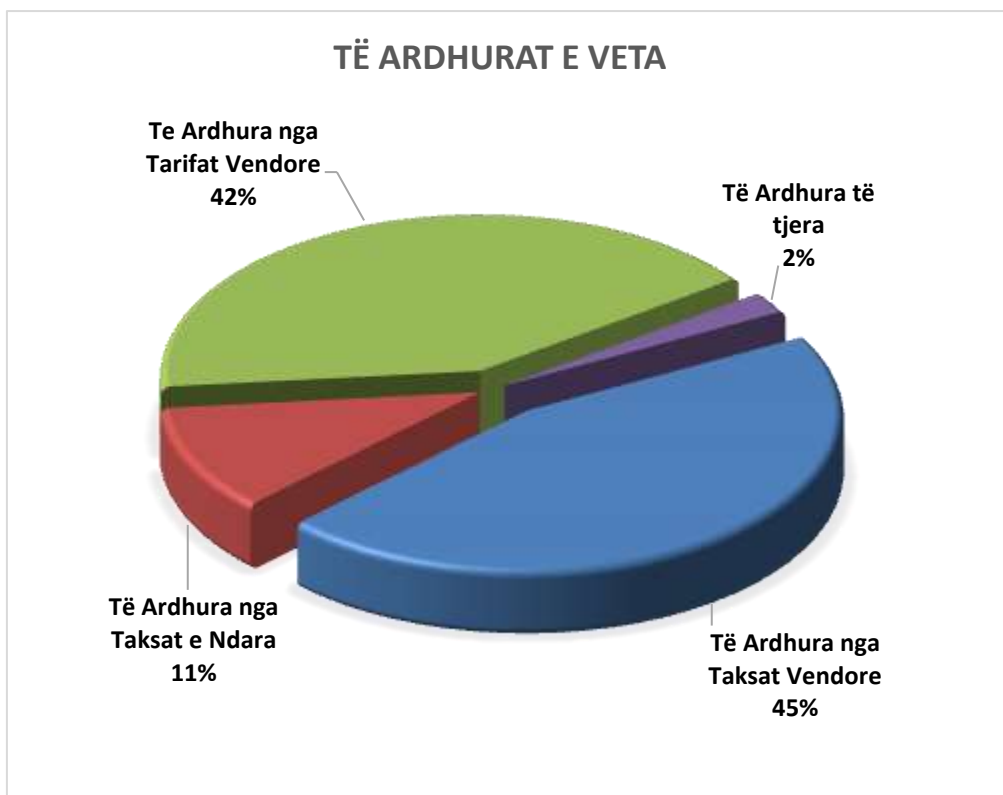
Procesi i planifikimit të të ardhurave të veta u realizua në bashkëpunim me administratën e bashkisë, me Njësitë Administrative, me Institucionet e Agjentët tatimorë, etj. Vazhdimi i këtij procesi bashkëpunues do të mundësojë sigurimin e të ardhurave, me efekt përmirësimit e mëtejshëm të

shërbimeve që ofron bashkia ndaj qytetarëve të saj, duke realizuar objektivat madhorë në funksion të zhvillimit të qëndrueshëm të të gjithë territorin e bashkisë.

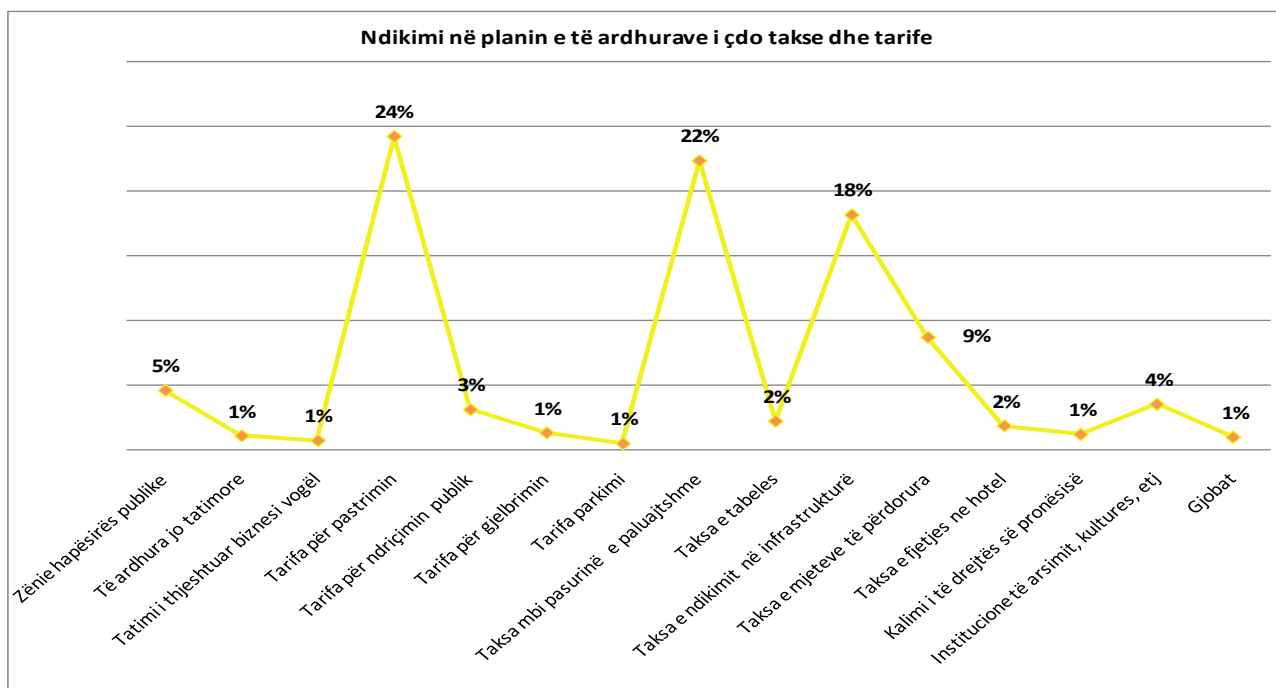
Të ardhurat nga burimet e veta vendore përfshijnë të ardhurat nga taksat, të ardhurat nga tarifatat dhe të ardhurat nga burime të tjera.

Tabela 1 Të ardhurat e veta të Bashkisë Shkodër

	Pritshmi 2019	Plan 2020	Plan 2021	Plan 2022
Të ardhurat e veta	690.537	701.937	711.882	722.123
Të Ardhura nga Taksat Vendore	313.463	317.591	321.739	325.956
Të Ardhura nga Taksat e Ndara	74.560	76.750	79.015	81.360
Te Ardhura nga Tarifatat Vendore	287.428	292.146	295.304	298.596
Të Ardhura të tjera	15.086	15.450	15.824	16.211



Grafiku 1 Të ardhurat nga burimet e veta



Grafiku 2 Ndikimi në planin e të ardhurave, i çdo takse dhe tarife

Zërat e taksave dhe tarifave që ndikojnë pjesën më të madhe të planit të të ardhurave nga burimet e veta janë kryesisht tarifat për pastrimin që zë rreth 24% të tij, taksa e pasurisë së paluajtshme që zë rreth 22%, taksa e ndikimit në infrastrukturë që zë rreth 18%, taksa e mjeteve të përdorura që zë rreth 9%, tarifa e zënies së hapësirës publike që zë rreth 5%, të ardhura nga institucionet e varësisë që zë rreth 4%, tarifa e ndriçimit publik që zë rreth 3%, taksa e tabelës që zë rreth 2%. Këto zëra kryesorë mbulojnë rreth 86% të planit të të ardhurave të Bashkisë Shkodër.

Tabela e mëposhtme pasqyron planin e të ardhurave të veta, të kategorizuar sipas klasifikimit ekonomik ligjor:

Tabela 2 Të ardhurat e veta ndër vite

në mijë lekë

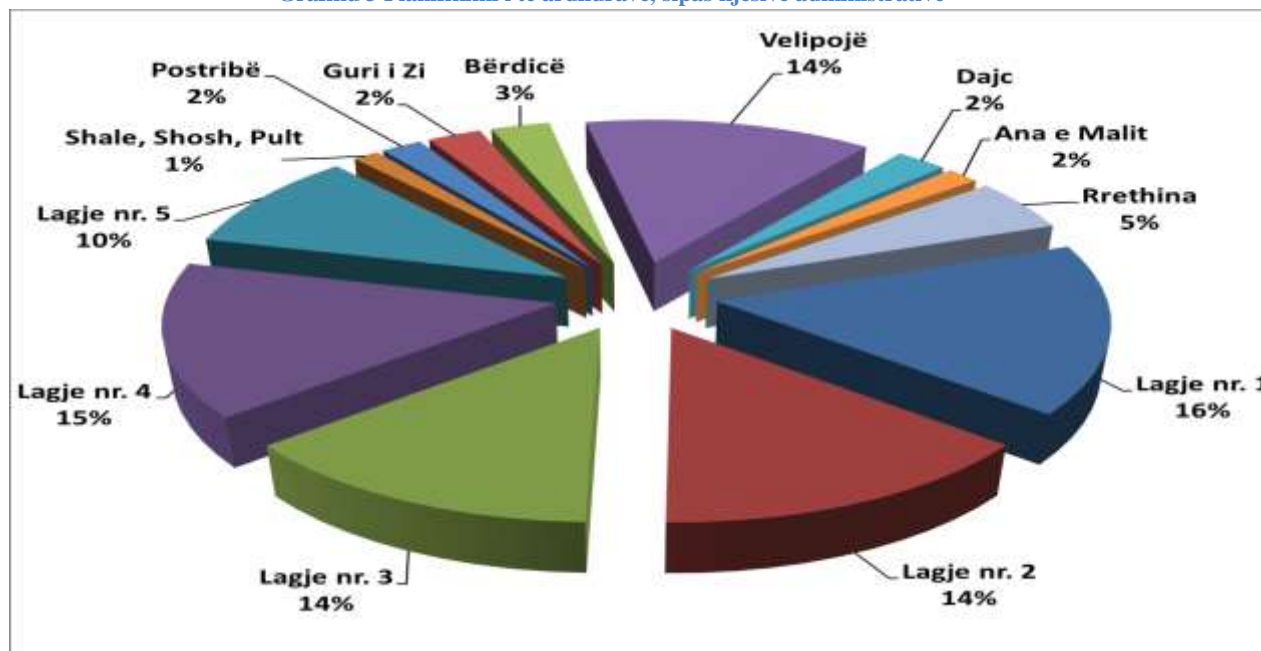
LLOJET E TË ARDHURAVE		Realizimi 2017	Realizimi 2018	Pritshmi 2019	Plan 2020	Plan 2021	Plan 2022
A	TË ARDHURAT E VETA	612.033	702.144	690.537	701.937	711.882	722.123
A.I	TË ARDHURA NGA TAKSAT VENDORE	278.096	280.071	313.463	317.591	321.739	325.956
I.1	Të ardhura nga tatimi i thjeshtuar mbi fitimin për biznesin e vogël	4.528	7.762	5.400	5.500	5.602	5.706
I.1.0	Të ardhura nga taksa mbi Biznesin e vogël (e prapambetur)	214	270	50	100	105	110
I.2	Të ardhura nga taksa mbi pasurinë e paluajtshme	112.894	142.472	153.912	155.644	157.405	159.198
I.3	Të ardhura nga taksa e fjetjes në hotel	14.460	14.402	13.200	13.500	13.807	14.121
I.4	Të ardhura nga taksa e ndikimit në infrastrukturë nga ndërtimet	129.066	99.431	125.201	127.000	128.825	130.676
I.5	Të ardhura nga taksa e tabelës	16.934	15.735	15.700	15.847	15.995	16.145
A.II	TË ARDHURA NGA TAKSAT E NDARA	57.207	81.214	74.560	76.750	79.015	81.360
II.1	Të ardhura nga taksa vjetore për qarkullimin e mjeteve të përdorura	49.166	69.677	60.200	62.000	63.854	65.763
II.2	Të ardhura nga taksa mbi kalimin e të drejtës së pronësisë për p...	8.010	11.490	8.670	9.000	9.343	9.699
II.3	Të ardhura nga taksa e rentës minerare	31	47	34	50	74	109
II.4	Të ardhura nga tatimi mbi të ardhurat personale	0		5.656	5.700	5.744	5.789
A.III	TË ARDHURA NGA TARIFAT VENDORE	241.838	305.624	287.428	292.146	295.304	298.596
III.1	Të ardhura nga tarifa e pastrimit dhe largimit të mbeturinave	133.038	176.965	166.891	167.867	168.879	169.935
III.2	Të ardhura nga tarifa për ndriçimin publik	29.755	34.828	34.270	34.480	34.701	34.935
III.3	Të ardhura nga tarifa për gjelbrimin	21.627	22.574	21.510	21.648	21.796	21.957
III.5	Të ardhura nga tarifa të shërbimit administrativ të bashkisë	57.418	71.258	64.757	68.151	69.928	71.769
A.IV	TË ARDHURA TË TJERA	32.153	30.811	15.086	15.450	15.824	16.211
A.V	TË ARDHURA NGA DONACIONET	2.739	4.424				

Tabela e mëposhtme pasqyron në mënyrë analitike ngarkesën fiskale sipas njësive administrative:

Tabela 3 Ngarkesa fiskale sipas njësive administrative

Planifikimi i të ardhurave për vitet 2020-2022, sipas Njësive Administrative / mijë Lekë																		
Viti	Totali	Njësia Administrative Qendër						Njësi Administrative të tjera										
		Shuma	Lagje nr. 1	Lagje nr. 2	Lagje nr. 3	Lagje nr. 4	Lagje nr. 5	Shuma	Pult	Shosh	Shalë	Postribë	Guri i Zi	Bërdicë	Velipojë	Dajc	Ana e Malit	Rrethina
2020	701.936	484.405	115.318	101.651	95.954	104.578	66.904	217.531	2.170	2.882	3.492	13.572	17.700	19.335	94.919	17.172	11.033	35.256
2021	711.882	491.268	116.952	103.091	97.313	106.060	67.852	220.614	2.201	2.923	3.541	13.765	17.951	19.609	96.264	17.415	11.189	35.756
2022	722.123	498.335	118.634	104.574	98.713	107.586	68.828	223.788	2.233	2.965	3.592	13.963	18.209	19.891	97.649	17.666	11.350	36.270

Grafiku 3 Planifikimi i të ardhurave, sipas njësive administrative



Pesha kryesore në realizimin e të ardhura i ngarkohet Njesisë administrative Shkodër, që mbulon rreth 69% të planit total të të ardhurave, si dhe Njesisë Administrative Velipojë në vlerën rreth 14% të planit total të të ardhurave.

B. Kapacitetet fiskale të taksapaguesve

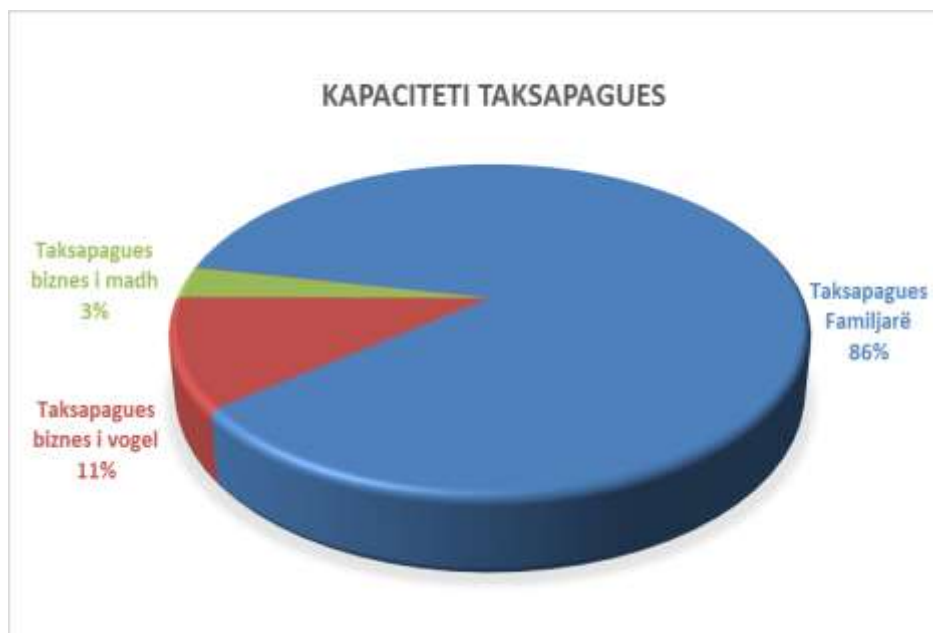
Paguesit e taksave dhe tarifave vendore janë bizneset, institucionet dhe familjet e të gjitha njësive administrative. Për përcaktimin e numrit të tyre janë konsideruar të dhënat e rregjistrave për taksapaguesit, si dhe përjashtimet apo lehtësitë fiskale sipas paketës fiskale të miratuar nga këshilli bashkiak.

Në total kapaciteti i taksapaguesve është parashikuar rreth 41,204 (familje, biznese dhe institucione). Peshën numerike më të madhe të taksapaguesve e përbëjnë familjet, rreth 86%.

Më poshtë paraqitet tabela përmbledhëse e kapacitetit të taksapaguesve sipas kategorive dhe njësive administrative.

Tabela 4 Kapaciteti i taksapaguesve sipas grupimeve

KAPACITETI I TAKSAPAGUESVE SIPAS GRUPIMEVE (Numri)					
Nr	Bashkia Shkodër	Familjet	Biznesi i Vogël	Biznesi i madh	Institucione
I	NjA Shkodër	21.253	3.334	969	64
	Lagjia nr.1	4.745	897	283	17
	Lagjia nr.2	4.231	727	189	14
	Lagjia nr.3	4.399	756	211	12
	Lagjia nr.4	4.698	776	226	13
	Lagjia nr.5	3.180	178	60	8
II	NjA të tjera	14.172	1111	301	0
	NjA Pult	334	5	0	0
	NjA Shosh	80	5	0	0
	NjA Shalë	477	14	1	0
	NjA Postribë	1.609	74	20	0
	NjA Guri i Zi	1.907	88	23	0
	NjA Bërdicë	1.425	112	30	0
	NjA Velipojë	1.270	487	138	0
	NjA Dajc	1.152	42	11	0
	NjA Ana e Malit	1.017	43	11	0
	NjA Rrethinat	4.901	241	67	0
	TOTALI	35.425	4.445	1270	64



Grafiku 4 Taksapaguesit sipas grupimeve

B.1 Taksapaguesit familjarë

Në total numri i familjeve që parashikohet të përfshihen në skemën e detyrimeve fiskale të bashkisë Shkodër është 35,425. Numri i familjeve në njësinë administrative Shkodër, që nuk përfitojnë lehtësi fiskale është 21,253 familje, ose 60% të numrin të përgjithshëm të familjeve të Bashkisë Shkodër.



Grafiku 5 Numri i familjeve taksapaguese

Parashikimi i të ardhurave nga familjet është bërë duke ju referuar kapaciteteve reale të familjeve rezidente sipas Censit.

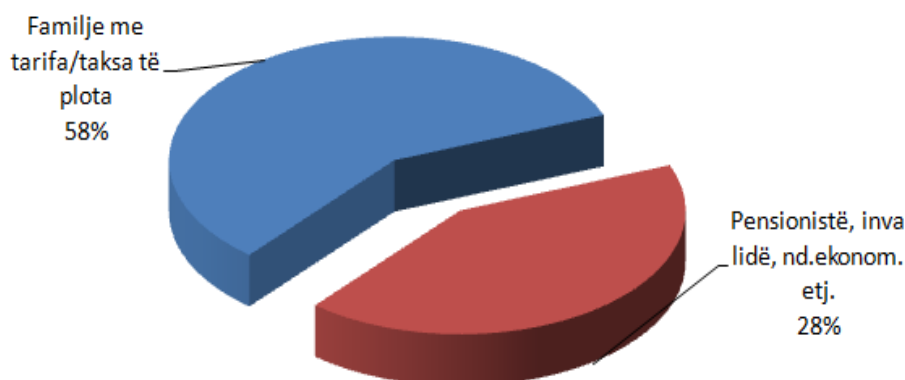
Në planin e të ardhurave janë parashikuar lehtësi fiskale për familjet me probleme sociale, si dhe për familjet që janë përfitues të ndihmës ekonomike, për pensionistët, për invalidët etj.

Më poshtë tabela përmbledhëse për familjet sipas kategorive/lehtësive fiskale dhe sipas Njësie Administrative:

Tabela 5 Kapaciteti i familjeve taksapaguese

KAPACITETI I FAMILJEVE TAKSAPAGUESE				
Nr	Bashkia Shkodër	Totali i familjeve	Familje me tarifa/taksa të plota	Me lehtësi fiskale: Pensionistë, invalidë, nd.ekonomike, etj.
I	NjA Qendër	21.253	12.406	8.847
	Lagjia nr.1	4.745	2.873	1.872
	Lagjia nr.2	4.231	2.508	1.723
	Lagjia nr.3	4.399	2.536	1.863
	Lagjia nr.4	4.698	2.729	1.969
	Lagjia nr.5	3.180	1.760	1.420
II	NjA të tjera	14.172	8.327	5.845
	NjA Pult	334	37	297
	NjA Shosh	80	18	62
	NjA Shalë	477	99	378
	NjA Postribë	1.609	866	743
	NjA Guri i Zi	1.907	1.156	751
	NjA Bërdicë	1.425	885	540
	NjA Velipojë	1.270	784	486
	NjA Dajç	1.152	699	453
	NjA Ana e Malit	1.017	612	405
	NjA Rrethinat	4.901	3.171	1.730
	TOTALI	35.425	20.733	14.692

Familje sipas kategorive të tarifimit



Grafiku 6 Shpërndarja e Familjeve sipas kategorive të tarifimit

B.2 Taksapaguesit biznese dhe institucione

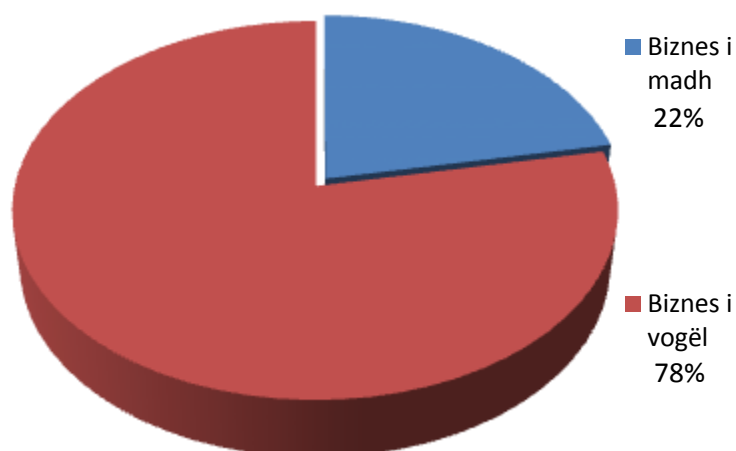
Bazuar në rregjistrat aktual, në total, numri i bizneseve dhe institucioneve që parashikohet të përfshihen në skemën e detyrimeve fiskale të bashkisë Shkodër është 5,779. Biznesi i vogël zë rreth 78% të numrit total të bizneseve.

Më poshtë paraqitet tabela përmbledhëse për bizneset sipas xhiros, sipas institucioneve dhe Njësie Administrative:

Tabela 6 Kapaciteti i bizneseve dhe institucioneve taksapaguese

KAPACITETI I BIZNESEVE DHE INSTITUCIONEVE TAKSAPAGUESE					
Nr	Bashkia Shkodër	Totali	Biznes i vogel	Biznes i madh	Institucione
I	NjA Qendër	4.367	3.334	969	64
	Lagjia nr.1	1.197	897	283	17
	Lagjia nr.2	930	727	189	14
	Lagjia nr.3	979	756	211	12
	Lagjia nr.4	1.015	776	226	13
	Lagjia nr.5	246	178	60	8
II	NjA të tjera	1.412	1.111	301	0
	NjA Pult	5	5	0	0
	NjA Shosh	5	5	0	0
	NjA Shalë	15	14	1	0
	NjA Postribë	94	74	20	0
	NjA Guri i Zi	111	88	23	0
	NjA Bërdicë	142	112	30	0
	NjA Velipojë	625	487	138	0
	NjA Dajc	53	42	11	0
	NjA Ana e Malit	54	43	11	0
	NjA Rrethinat	308	241	67	0
	TOTALI	5.779	4.445	1.270	64

Numri i bizneseve taksapaguese



Grafiku 7 Raporti i bizneseve sipas xhiros

Në tabelën e mëposhtme, për bizneset e vogla vihet re pesha e madhe që zë aktiviteti tregti dhe shërbime me 91% ndaj totalit të bizneseve të vegjël.

Tabela 7 Kapaciteti i bizneseve te vogla sipas natyres

KAPACITETI I BIZNESEVE TE VOGLA SIPAS NATYRES SE TYRE

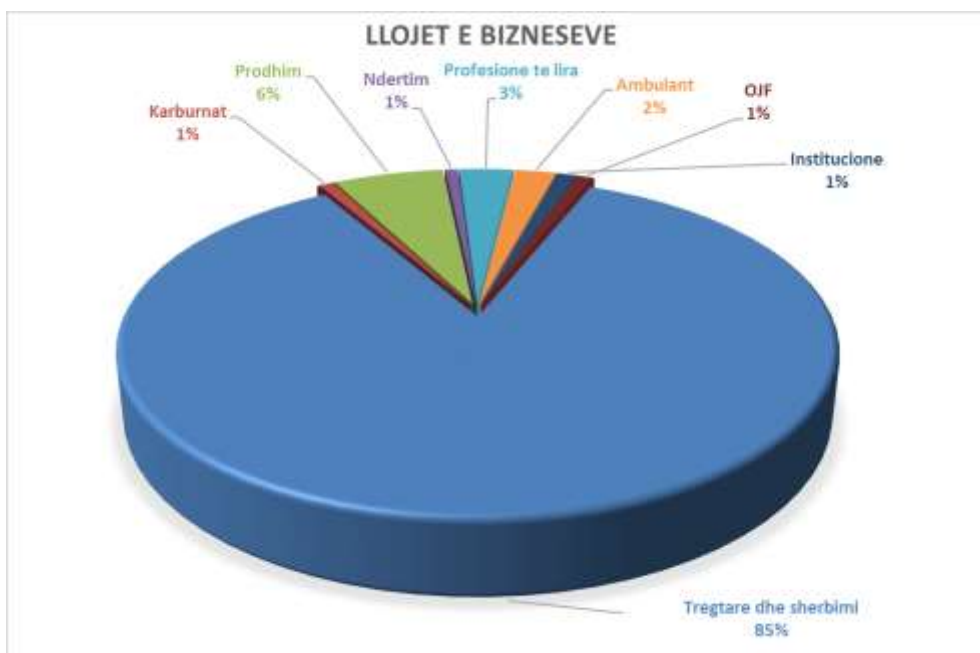
Nr	Bashkia Shkodër	Biznesi i vogël	Nga kjo :			
			Njësi tregëtare dhe shërbimi	Njësi prodhimi	Profesione te lira	Ambulantë
I	NjA Shkodër	3.334	2.855	200	149	130
	Lagjia nr.1	897	793	59	42	3
	Lagjia nr.2	727	655	40	29	3
	Lagjia nr.3	756	561	52	23	120
	Lagjia nr.4	776	699	37	37	3
	Lagjia nr.5	178	147	12	18	1
II	NjA të tjera	1.111	1.037	56	18	0
	Pult	5	5	0	0	0
	Shosh	5	5	0	0	0
	Shalë	14	13	0	1	0
	Postribë	74	72	0	2	0
	Guri i Zi	88	71	13	4	0
	Bërdicë	112	109	2	1	0
	Velipojë	487	456	28	3	0
	Dajc	42	38	2	2	0
	Ana e Malit	43	38	4	1	0
	Rrethinat	241	230	7	4	0
	TOTALI	4.445	3.892	256	167	130

Në tabelën e mëposhtme, për bizneset e mëdha, vihet re pesha e madhe që zë aktiviteti tregti dhe shërbime me 83% ndaj totalit të bizneseve të mëdhenj.

Tabela 8 Kapaciteti i bizneseve të mëdha sipas natyrës së tyre

KAPACITETI I BIZNESEVE TE MEDHA SIPAS NATYRES SE TYRE

Nr	Bashkia Shkodër	Biznesi i madh	Nga kjo :				
			Njësi tregëtare dhe shërbimi	Njësi tregtare për tregëtim karburanti	Njësi prodhimi	Subjekte ndërtimi	Ente shtetëror e, OJF, etj.
I	NjA Shkodër	969	781	26	81	33	48
	Lagjia nr.1	283	235	7	21	8	12
	Lagjia nr.2	189	147	5	18	6	13
	Lagjia nr.3	211	165	6	22	7	11
	Lagjia nr.4	226	191	6	13	7	9
	Lagjia nr.5	60	43	2	7	5	3
II	NjA të tjera	301	269	17	9	6	-
	Pult	0	-	-	-	-	-
	Shosh	0	-	-	-	-	-
	Shalë	1	1	-	-	-	-
	Postribë	20	17	3	-	-	-
	Guri i Zi	23	19	1	2	1	-
	Bërdicë	30	26	3	-	1	-
	Velipojë	138	133	2	2	1	-
	Dajc	11	10	1	-	-	-
	Ana e Malit	11	9	2	-	-	-
	Rrethinat	67	54	5	5	3	-
	TOTALI	1.270	1.050	43	90	39	48



Grafiku 8 Kapaciteti i bizneseve sipas natyres

B.3 Kapaciteti i pronës së taksueshme

Bazuar në rregjistrat aktual, në total, sipërfaqja ndërtesave që parashikohet të përfshihen në skemën e detyrimeve fiskale të bashkisë Shkodër është rreth 457.000 m².

Bizneset tregti dhe shërbime kanë rreth 79% të sipërfaqes totale të bizneseve të taksueshme.

Më poshtë paraqitet tabela përmbljedhëse për sipërfaqet e taksueshme të ndërtesave në pronësi të bizneseve, sipas Njësive Administrative:

Tabela 9 Kapaciteti i ndërtesave të bizneseve

KAPACITETI I NDËRTESAVE TË BIZNESIT, SIPAS KATEGORIZIMIT TË TAKSIMIT

Nr	Bashkia Shkodër	Total Sipërfaqe ndërtesa biznesi m ²	Nga kjo :		
			Sip. Taksueshme biznesi tregti-shërbime m ²	Sipërfaqe e taksueshme biznesi prodhimi m ²	Sip. Taksueshme të tjera m ²
I	NjA Shkodër	276.482	190.572	83.489	2.421
	Lagjia nr.1	61.084	42.103	18.446	535
	Lagjia nr.2	57.868	39.887	17.474	507
	Lagjia nr.3	51.439	35.456	15.533	450
	Lagjia nr.4	57.868	39.887	17.474	507
	Lagjia nr.5	48.223	33.239	14.562	422
II	NjA të tjera	180.518	124.428	54.511	1.579
	Pult	1.355	934	409	12
	Shosh	1.355	934	409	12
	Shalë	0	0	0	0
	Postribë	12.196	8.406	3.683	107
	Guri i Zi	16.261	11.209	4.910	142
	Bërdicë	20.327	14.011	6.138	178
	Velipojë	45.007	31.023	13.591	393
	Dajç	24.392	16.813	7.366	213
	Ana e Malit	8.130	5.604	2.455	71
	Rrethinat	51.495	35.494	15.550	451
	TOTALI	457.000	315.000	138.000	4.000

Tabela 10 Kapaciteti i banesave

KAPACITETI I BANESAVE TË TAKSUESHME SIPAS KATEGORIZIMIT

Nr	Bashkia Shkodër	Total sipërfaqe ndërtesa banimi m ² (përfshirë lehtësimin)	Nga kjo :	
			Sip. e taksueshme banimi, m ²	Sip. taksueshme banimi (të priv. Ligj 7652, bleresi parë), m ²
I	NjA Shkodër	2.045.539	1.255.044	177.358
	Lagjia nr.1	543.346	333.371	47.111
	Lagjia nr.2	415.500	254.931	36.026
	Lagjia nr.3	447.462	274.541	38.797
	Lagjia nr.4	479.423	294.151	41.568
	Lagjia nr.5	159.808	98.050	13.856
II	NjA të tjera	1.444.469	886.256	125.242
	Pult	1.200	736	104
	Shosh	1.200	736	104
	Shalë	1.200	736	104
	Postribë	41.850	25.677	3.629
	Guri i Zi	48.266	29.613	4.185
	Bërdicë	80.642	49.478	6.992
	Velipojë	1.150.615	705.963	99.764
	Dajc	30.459	18.688	2.641
	Ana e Malit	17.088	10.485	1.481
	Rrethinat	71.949	44.144	6.238
	TOTALI	2.045.539	1.255.044	177.358

Tabela 11 Kapaciteti i truallit te taksueshëm

KAPACITETI I TRUALLIT TË TAKSUESHËM, SIPAS KATEGORIZIMIT TË TAKSËS

Nr	Bashkia Shkodër	Total Sipërfaqe truall i taksueshëm, m ²	Truall taksapagues familjar, m ²	Truall taksapagues biznes, m ²
I	NjA Qendër	2.618.783	2.280.431	338.352
	Lagjia nr.1	564.536	493.295	71.241
	Lagjia nr.2	575.564	480.974	94.590
	Lagjia nr.3	528.147	431.075	97.071
	Lagjia nr.4	517.444	468.653	48.791
	Lagjia nr.5	433.093	406.434	26.659
II	NjA të tjera	2.278.043	2.005.283	272.760
	NjA Pult	19.849	9.305	136
	NjA Shosh	9.302	9.204	99
	NjA Shalë	2.477	10.48	2.477
	NjA Postribë	167.818	147.848	19.970
	NjA Guri i Zi	212.151	197.131	15.020
	NjA Bërdicë	286.788	250.824	35.964
	NjA Velipojë	529.713	372.700	157.013
	NjA Dajc	297.490	292.650	4.839
	NjA Ana e Malit	104.677	99.181	5.495
	NjA Rrethinat	647.778	616.033	31.745
	TOTALI	4.896.826	4.285.714	611.112

Tabela 12 Kapaciteti i tokës bujqësore të taksueshme

KAPACITETI I TOKËS BUJQËSORE TË TAKSUESHME, SIPAS KATEGORISË SË BONITETIT								
Nr	Bashkia Shkodër	Kat I	Kat II	Kat III	Kat IV	Kat V	Kat VI	Kat VII-X
I	NjA Qendër	-	-	-	-	-	-	-
	Lagjia nr.1	-	-	-	-	-	-	-
	Lagjia nr.2	-	-	-	-	-	-	-
	Lagjia nr.3	-	-	-	-	-	-	-
	Lagjia nr.4	-	-	-	-	-	-	-
	Lagjia nr.5	-	-	-	-	-	-	-
II	NjA të tjera	600	-	5.937	3.080	1.743	760	420
	NjA Pult	-	-	-	-	-	-	40
	NjA Shosh	-	-	-	-	199	200	-
	NjA Shalë	-	-	-	-	199	200	-
	NjA Postribë	-	-	-	-	695	200	200
	NjA Guri i Zi	-	-	250	990	140	160	180
	NjA Bërdicë	-	-	2.000	-	-	-	-
	NjA Velipojë	-	-	350	290	260	-	-
	NjA Dajc	-	-	2.287	-	-	-	-
	NjA Ana e Malit	-	-	-	1.400	-	-	-
	NjA Rrethinat	600	-	1.050	400	250	-	-
	TOTALI	600	-	5.937	3.080	1.743	760	420

C. Detajimi e të ardhurave sipas zërave, pesha tek të ardhurat e bashkisë

Të ardhurat nga burimet e veta vendore përfshijnë të ardhurat nga taksat vendore, të ardhura nga taksat e ndara, nga tarifat vendore, dhe të ardhurat e tjera.

Sipas ligjit 139/2015 “Për vetëqeverisjen vendore”, neni 35/2, bashkitë e ushtrojnë të drejtën e vendosjes së nivelit të taksës, mënyrën e llogaritjes së saj, si dhe mbledhjen e administrimit të tyre brenda kufijve të sipas kriterëve të përcaktuara me ligj.

Llogaritja e të ardhurave të kësaj kategorie mbështetet në:

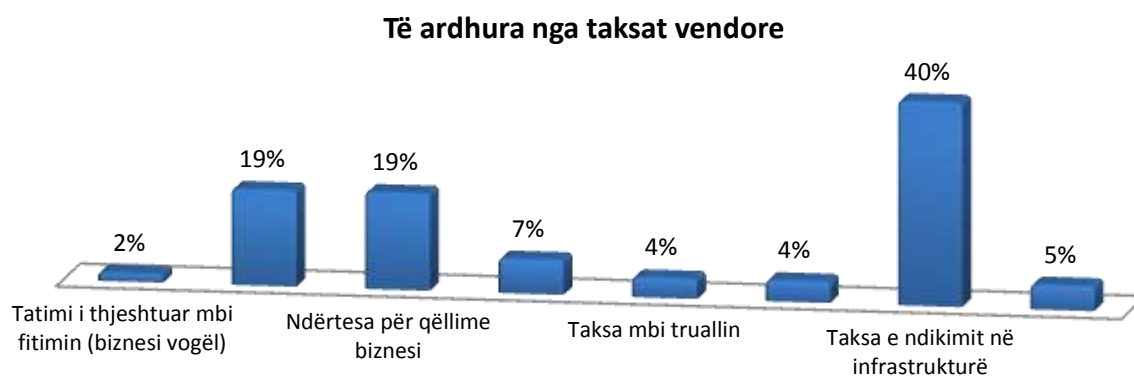
1. Ligjin nr.9632 datë 30.10.2006 “Për sistemin e taksave vendore”, i ndryshuar;
2. Ligjin nr.9920 datë 26.05.2008 “Për procedurat Tatimore në Republikën e Shqipërisë” i ndryshuar ;
3. Vendimin e Këshillit të Bashkisë Shkodër nr 1 date 22.01.2016 ”Për miratimin e Taksave dhe Tarifave Vendore në Bashkinë Shkodër“, i ndryshuar;

C.1 Te ardhurat nga taksat vendore

Ligji nr 9632, datë 30.10.2006 "Për sistemin e taksave vendore", me ndryshimet përkatëse, përbën ligjin bazë i cili përcakton rregullat për ushtrimin e të drejtave dhe detyrave të njësive të qeverisjes vendore në drejtim të taksave vendore, mbledhjes dhe administrimit të tyre.

Për vitet 2020-2022 parashikohet që të ardhurat nga taksat vendore përbëjnë rreth 45% të të ardhurave nga burimet e veta të bashkisë.

Pjesë e rëndësishme në këtë kategori të taksave vendore janë të ardhurat nga taksa mbi pasurinë e paluajtshme, e cila zë mbi 49% të totalit të të ardhurave nga taksat e veta, dhe më pas vijnë të ardhurat nga taksa e ndikimit në infrastrukturë nga ndërtimet e reja me 40% dhe taksa e tabelës me



5%.

Grafiku 9 Peshat sipas zërave të të ardhurave nga taksat vendore

Të ardhura nga Tatimi i thjeshtuar mbi fitimin për biznesin e vogël

Sipas ligjit 142/2015 dt 17.12.2015, "Për disa ndryshime dhe shtesa me ligjin 9632, date 30/08/2006 "Për sistemin e taksave vendore", neni 11, Tatimi i thjeshtuar për biznesin e vogël administrohet nga Drejtoria Rajonale Tatimore, e cila në rolin e agjentit tatimor mban një komision prej 1% të vlerës së grumbulluar nga bizneset e vogla, ndërsa 99% kalon në favor të bashkisë Shkodër.

Të ardhura nga Taksa mbi pasurinë e paluajtshme

Këto të ardhura përfshijnë të ardhurat nga :

- Taksa mbi ndërtesat (mbi ndërtesat e banimit dhe mbi ndërtesat e tjera)
- Taksa mbi tokën bujqësore
- Taksa mbi truallin

Parashikimi për vitet 2020-2022 bazohet te zgjerimi i bazës së taksapaguesve nëpërmjet:

- saktësimin dhe vlerësimin të drejtë të sipërfaqeve nëpërmjet grupeve të punës të ngritura për këtë qëllim,
- Mbështetja nga agjentë tatimorë,
- Ndarjes në këste të pagesave për familjarët,
- shtimin të arkave funksionale më pranë zonave të banuara në njësitë administrative.
- shtrirje e mëtejshme e bazës taksapaguese, falë politikave fiskale lehtësuese dhe incentivave të ndërmarra, rivlerësimin të gjendjes faktike, përmirësimin të shërbimit dhe marrëdhënies me taksapaguesin, si dhe bashkëpunimin të pritsëm me institucione si ZRRPP, ALUIZNI etj

Të ardhura nga Taksa e fjetjes në hotel

Kjo taksë administrohet nga Bashkia Shkodër.

Me “Hotel” kuptohet çdo subjekt tregtar që jep strehim kundrejt pagesës dhe përfshin emërtimet hotel, motel, stabiliment turistik, pension, shtëpi pritjeje, turizëm familjar dhe çdo objekt tjetër që përdoret për këtë qëllim.

Baza e taksës së fjetjes në hotel është numri i netëve të qëndruara në hotel për person, dhe përcaktohet me ligj.

Detyrimi për taksën i takon klientit që strehohet në hotel, detyrim i cili mbahet nga hoteli për llogari të bashkisë, në territorin e së cilës ndodhet hoteli. Në faturën e hotelit shënohet çmimi i fjetjes, dhe mbi të vlera e taksës.

Tabela 13 Të ardhura nga Taksa e fjetjes në hotel

	Plan 2020	Plan 2021	Plan 2022
Të ardhura të planifikuara total /000 Lekë	13.500	13.807	14.121
Njësa Qendër	1.350	1.381	1.412
Velipojë	11.880	12.150	12.426
NJA e tjera	270	276	282

Planifikimi i të ardhurave me një rritje prej 2% në vit është bërë ju referuar prashakimit të zgjerimit të kapacitetit, rritjes së numrit të njësive, si dhe shtrirjen periudhave të sezoneve turistike për ushtrimin e aktivitetit,

Të ardhura nga Taksa e ndikimit në infrastrukturë

Taksa e ndikimit në infrastrukturë nga ndërtimet e reja administrohet nga Bashkia Shkodër.

Bazuar në ligjin 9632, taksa e ndikimit në infrastrukturë për ndërtimet e reja është përlogaritur duke marrë për bazë Planin e Përgjithshëm Vendor, miratuar me vendimin e KKT nr.5 date 16.10.2017 “ Per miratimin e planit te pergjithshem vendor, Bashkia Shkoder”. Pas konfirmimit dhe materialeve te plota te planit , Agjensia Kombetare e Planifikimit te Territorit e ka botuar ne rregjistrinin kombetar te planifikimit te territorit si dhe faqen e vet zyrtare ëëë.planifikimi.gov.al .

Bazuar në Ligjin Nr. 9482 “Për legalizimin, urbanizimin dhe integrimin e ndërtimeve pa leje”, taksa për ndërtesat në proces legalizimi llogaritet 0,5% e vlerës së investimit.

Plani i të ardhurave nga taksa e ndikimit në infrastrukturë bazohet mbi parashikimin e lejeve për ndërtime të reja dhe shlyerjen e detyrimeve për objektet në proces legalizimi .

Taksa e ndikimit në infrastrukturë nga ndërtimet në proces legalizimi administrohet nga Bashkia Shkodër. Vjelja e kësaj takse paraqet vështirësi për bashkinë Shkodër, për arsye se subjektet dhe familjarët pasi kryejnë procedurat e legalizimit pranë ALUIZNI-it, arrijnë të kryejnë regjistrimin e pronës pa shlyer detyrimin përkatës. Realizimi i ardhurave nga kjo taksë lidhet dhe bazohet në zbatimin e masave shtrënguese, bllokimin e shërbimit të debitorëve nga bashkia Shkodër, si dhe në mbështetjen nga ZRRPP-ja.

Tabela 14 Të ardhura nga Taksa e ndikimit në infrastrukturë

	Plan 2020	Plan 2021	Plan 2022
Të ardhura të planifikuara total /000 Lekë	127.000	128.825	130.676
Taksa për ndërtimet e reja	85.600	86.830	88.078
Taksa sektorin e turizmit, industrisë apo publik	21.400	21.707	22.019
Taksa për ndërtimet në proces legalizimi	20.000	20.287	20.579

Të ardhura nga Taksa e Tabelës

Bazuar ne Ligjin Nr. 9632, dt.30.10.2006 “Për sistemin e taksave vendore”, taksa e tabelës aplikohet për tre lloje tabelash, të përcaktuara sipas qëllimit të përdorimit dhe mënyrës së vendosjes së tyre:

Tabela për qëllime identifikimi, të cilat nëse janë të trupëzuara në sipërfaqen e ndërtesës ose brenda territorit ku zhvillon aktivitet biznesi. Tabelat me sipërfaqe më të vogël se 2 m² nuk taksohen.

Tabela për qëllime reklamimi, ku përfshihen tabelat që nuk janë brenda territorit të biznesit ose nuk janë të trupëzuara në sipërfaqen e ndërtesës, dhe që mund të jenë të thjeshta ose elektronike.

Tabela për qëllime ekspozimi, ku përfshihen tabelat me karakter të përkohshëm, për ekspozimeve të ndryshme të hapura, panaire, spektakle, stenda reklamuese, banderola, etj.

Tabela 15 Të ardhura nga Taksa e tabelës

	Plan 2020	Plan 2021	Plan 2022
Të ardhura të planifikuara total /000 Lekë	15.846	15.995	16.145
Tabelë identifikimi, mbi 2 metra katror	5.069	5.117	5.165
Tabela identifikimi jashtë territorit	0	0	0
Tabelë reklamimi, e thjeshtë	9.509	9.599	9.689
Tabelë reklamimi, elektronike	792	799	807
Ekspozimeve , stenda banderola, etj	476	480	484

C.2 Të ardhurat nga Taksat e Ndara

Të ardhurat nga taksat e ndara bazohen në Ligjin nr. 68/2017 “Për financat e vetëqeverisjes vendore”, Neni 25, Njësitë e vetëqeverisjes vendore marrin një përqindje nga taksat ose tatimet kombëtare që realizohen në juridiksionin e tyre. Taksat kombëtare që ndahen me njësitë e vetëqeverisjes vendore janë:

- a) 97 % e të ardhurave nga taksa e kalimit të së drejtës së pronësisë për pasurinë e paluajtshme për individë, personat fizikë dhe juridikë;
- b) 25 % e të ardhurave nga taksa vjetore për qarkullimin e mjeteve të përdorura;
- c) 5 % e të ardhurave nga renta minerare, sipas përcaktimeve të bëra në ligjin për taksat kombëtare;
- ç) 2 % e të ardhurave nga tatimi mbi të ardhurat personale.

Sipas ligjit, të ardhurat e arkëtuara nga taksat e ndara transferohen te njësitë e vetëqeverisjes vendore deri në fund të muajit pasardhës.

Për vitet 2020-2022 të ardhurat e parashikuara për bashkinë Shkodër nga taksat e ndara përbëjnë rreth 11% të të ardhurave nga burimet e veta vendore.



Grafiku 10 Peshat sipas zërave e të ardhurave nga taksat ndara

Të ardhura nga Taksa e regjistrimit të mjeteve të përdorura

Bazuar në ligjin 9975 dt. 28.07.2008 “Për Taksat Kombëtare” të ndryshuar përcaktohet administrimi i taksës kombëtare të regjistrimit të mjeteve të përdorura, ku pas arkëtimit nga institucione shtetërore në rolin e agjentëve tatimorë, një pjesë e këtyre të ardhurave transferohen në buxhetin e njësisë të qeverisjes vendore sipas përkatësisë nga burojnë.

Referuar pikës 3, të Nenit 4 të Ligjit 9975, Drejtoria e Përgjithshme e Transportit Rrugor, arkëton detyrimin nga pronari i mjetit për vlerën e taksës për automjetin, para kryerjes së kontrollit teknik

vjetor të detyrueshëm të mjetit. Bazuar në numrin e mjeteve të regjistruara, 25% e të ardhurave nga kjo taksë kalon për llogari të Bashkinë Shkodër.

Planifikimi i të ardhurave bëhet referuar numrit të automjeteve si dhe bazuar në eksperiencën e viteve të kaluara rereferuar të dhënave për nivelet e arkëttimeve nga Drejtoria e Përgjithshme e Transportit Rrugor .

Të ardhura nga taksa mbi kalimin e të drejtës së pronësisë për pasuritë e paluajtshme

Kjo taksë administrohet nga Zyra e Regjistrimit të Pasurive të Paluajtshme.

Taksa me nivelet sipas Ligjit Nr.9632 paguhet para kryerjes së regjistrimit, nga personi që kalon të drejtën e pronësisë mbi pasurinë e paluajtshme, dhe vendoset për ndërtesat dhe të gjitha pasuritë nga zyrat e regjistrimit të pasurive të paluajtshme, të cilat, në rolin e agjentit tatimor përfitojnë 3% të shumës së arkëtuar, ndërsa diferencën e derdhin për llogari të buxhetit përkatës të bashkisë Shkodër, jo më vonë se data 30 e muajit pasardhës.

Planifikimi bëhet bazuar në eksperiencën e viteve të kaluara dhe rereferuar numrit të procedurave të tjetërsimit të pronës të kryera nga agjenti tatimor.

Të ardhura nga Taksa e Rentës minerare

Bazuar në nenin 4 i ligjit nr.9975, datë 28.7.2008 “Për Taksat Kombëtare” i ndryshuar, baza e taksës së rentës minerare llogaritet mbi burimet natyrore që nxjerr nga nëntoka çdo person fizik apo juridik, në çastin kur ai shet produktin. Personi fizik apo juridik, që është i licencuar dhe/ose vepron në industrinë minerare, sipas një marrëdhënieje kontraktuale me ministrin përgjegjës për ekonominë, duhet të paguajë rentë minerare për burimet natyrore që nxjerr nga nëntoka. Renta minerare llogaritet si detyrim mujor i subjektit taksapagues, në çastin kur ai shet produkte minerare. Degët e doganave në rrethe ngarkohen për arkëtimin e kësaj rente, në rastin e eksportit të produkteve minerare, ndërsa degët e tatimeve ngarkohen për arkëtimin e kësaj rente, në rastin e shitjes së produkteve minerare brenda vendit, (5%) e të ardhurave të realizuara nga kjo taksë i kalon përkatësisht Bashkisë Shkodër në llogarinë e degës së thesarit.

Planifikimi i të ardhurave i referohet realizimit të të ardhurave ndër vite.

Të ardhura nga tatimi mbi të ardhurat personale

Bazuar në Ligjin nr. 68/2017 “Për financat e vetëqeverisjes vendore”, Neni 25, Pika 2, të ardhurat e arkëtuara nga Drejtoria Rajonale Tatimore për tatimin mbi të ardhurat personale do të ndahet me njësitë e vetëqeverisjes vendore, dhe 2% e të ardhurave nga kjo taksë kombëtare i kalon përkatësisht Bashkisë Shkodër në llogarinë e degës së thesarit.

Planifikimi i të ardhurave i është referuar të dhënave statistikore për të punësuarit në territorin e bashkisë Shkodër.

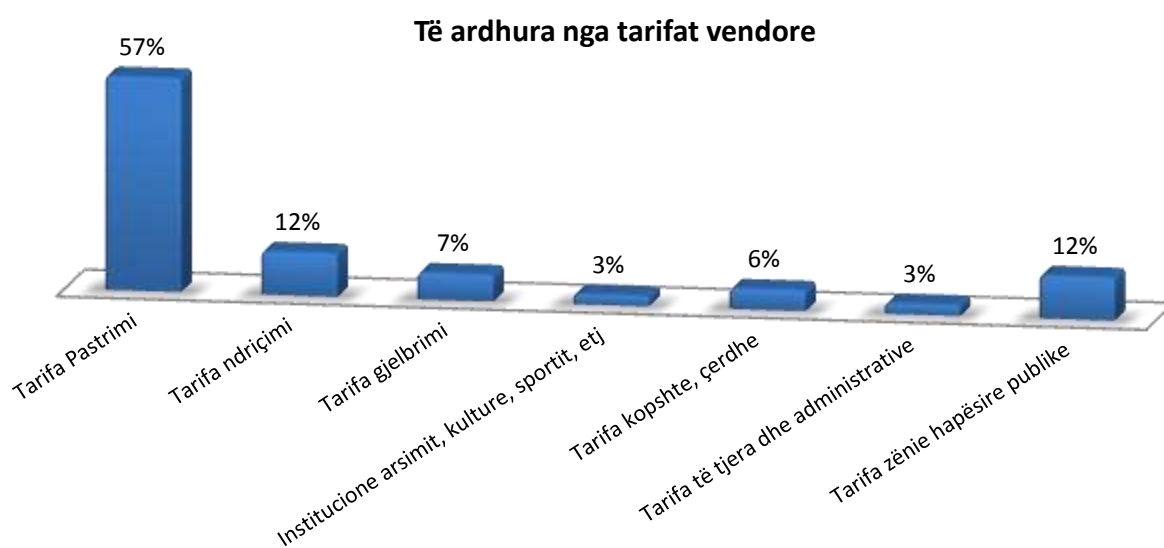
C.3 Te ardhurat nga Tarifat Vendore

Referuar ligjit 139/2015 "Për vetëqeverisjen vendore", neni 35/5, bashkitë krijojnë të ardhura nga tarifat vendore për: shërbimet publike që ato ofrojnë; të drejtën e përdorimit të pronave publike vendore; dhënien e licencave, të lejeve, autorizimeve dhe për lëshimin e dokumenteve të tjera, për të cilat ato kanë autoritet të plotë, me përjashtim të rasteve kur përcaktohet ndryshe me ligj. Gjithashtu bashkitë mund të krijojnë të ardhura nga veprimtaritë e tyre kulturore, sportive, dhe të tjera, të përcaktuara me ligj.

Bashkitë vendosin vetë për nivelin, mënyrën e mbledhjes dhe të administrimit të tarifave vendore, në përputhje me politikat dhe parimet e përgjithshme kombëtare të përcaktuara në ligjet në fuqi.

Për vitin 2020-2022 të ardhurat e parashikuara nga tarifat përbëjnë rreth 42% të të ardhurave të veta.

Peshën më të madhe në kategorinë e të ardhurave nga tarifat vendore e zënë të ardhurat nga tarifat për ofrimin e shërbimeve publike si pastrimi e largimi i mbetjeve me 58%, gjelbërimi me 7%, ndriçimi publik me 12%, tarifa për zënien e hapësirës publike me 11%, si dhe tarifa nga kopshtet dhe çerdhet me 6% të të ardhurave nga tarifat vendore.



Grafiku 10 Pësia sipas zërave e të ardhurave nga tarifat vendore

Kriteri bazë për vendosjen e një tarife për shërbimin publik është kostoja e tij, e cila shpërndahet dhe paguhet nga familjet dhe bizneset si kontribues dhe përfitues të këtij shërbimi.

Për të incentivuar dhe nxitur zhvillimin e disa kategorive të bizneseve, si dhe duke ju referuar nivelit ekonomik-social sipas zonave, ngarkesa e tarifimit është shpërndarë gjithashtu duke u bazuar edhe në:

vendndodhjen (zonë urbane apo zonës rurale),

llojin e aktivitetit (tregti, shërbim, prodhim, profesion i lirë, fermer, transport, ndërtim, karburant, institucion, ojf, etj)

dhe në statusin e subjektit (familjar, biznes i madh, biznes i vogël, institucion shtetëror, ambulant etj).

Parashikimi në rritje i të ardhurave nga biznesi bazohet në rritjen e njësive takapaguese e në evidentimin e kapaciteteve të reja, si dhe në shtrirjen e mëtejshme të bazës taksapaguese falë politikave fiskale lehtësuese, përmirësimit të shërbimit dhe marrëdhënies me taksapaguesin, fokusimit në zona me kapacitete të pashfrytëzuara, si dhe sensibilizimin dhe trajtimin e biznesit si partner në dhënien e shërbimeve për komunitetin.

Te ardhurat nga tarifat e shërbimeve publike për pastrimin e largimin e mbetjeve, gjelbërimin, ndriçimin publik.

Tarifat familjare për pastrim, ndriçim, dhe gjelbërimin do të shlyhen nga taksapaguesit në bazë mujore së bashku me faturën e shërbimit të furnizimit me ujë tek Ndërmarrja Ujësjellës Kanalizime Sh.A. Shkodër, në cilësinë e agentit tatimor. Për shërbimin, agjenti do të mbajë përkatësisht 2% të shumës së arkëtuar, dhe do të kalojë çdo muaj në llogari të bashkisë Shkodër pjesën prej 98% të saj.

Tabela 16 Të ardhura nga tarifa e pastrimit

	Plan 2020	Plan 2021	Plan 2022
Të ardhura të planifikuara total /000 Lekë	167.867	168.879	169.935
Nj.A Qendër Familje	54.831	55.114	55.399
Nj.A. Velipojë Familje	1.914	1.924	1.934
Nj.A të tjera Familje	16.947	17.035	17.123
Nj.A Qendër Institucione	512	655	839
Nj.A. Velipojë Institucione	-	0	0
Nj.A të tjera Institucione	-	0	0
Nj.A Qendër Biznese	77.083	77.484	77.888
Nj.A. Velipojë Biznese	5.784	5.814	5.844
Nj.A të tjera Biznese	10.796	10.852	10.909

Tabela 17 Të ardhura nga tarifa e ndriçimit

	Plan 2020	Plan 2021	Plan 2022
Të ardhura të planifikuara total /000 Lekë	34.480	34.701	34.935
Nj.A Qendër Familje	19.072	19.188	19.304
Nj.A. Velipojë Familje	294	296	298
Nj.A të tjera Familje	2.560	2.576	2.591
Nj.A Qendër Institucione	160	205	262
Nj.A. Velipojë Institucione	-	-	-
Nj.A të tjera Institucione	-	-	-

Nj.A Qendër Biznese	11.268	11.307	11.347
Nj.A. Velipojë Biznese	347	348	349
Nj.A të tjera Biznese	779	782	784

Tabela 18 Të ardhura nga tarifa e gjelbrimit

	Plan 2020	Plan 2021	Plan 2022
Të ardhura të planifikuara total /000 Lekë	21.648	21.796	21.957
Nj.A Qendër Familje	9.536	9.602	9.669
Nj.A. Velipojë Familje	-	-	0
Nj.A të tjera Familje	-	-	0
Nj.A Qendër Institucione	160	205	262
Nj.A. Velipojë Institucione	-	-	0
Nj.A të tjera Institucione	-	-	0
Nj.A Qendër Biznese	11.590	11.626	11.662
Nj.A. Velipojë Biznese	362	363	364
Nj.A të tjera Biznese	-	-	0

Të ardhura të tjera të bashkisë

Të ardhura nga shërbimet administrative

Nga tarifa për shërbimet administrative që bashkia ofron si ato të drejtorisë të zhvillimit të territorit për aplikimet për leje, kontrole dhe verifikime, për aplikimet për AMTP-të etj si efekt i implementimit të disa tarifave të reja në paketën fiskale, planfikohet rritje prej 9% të ardhura në vit, të cilat parashikohet të mbulojnë tarifën për kostot administrative për shërbimin që i ofrohen subjekteve.

Të ardhura nga Tarifa për vulosje veterinarë të bagëtive të therura

Zëri tarifa për vulosje veterinarë të bagëtive të therura pas verifikimit të mishit të bagëtive të therura në vende të aprovuara parashikon të ardhura me rritje 3% në vit nga tarifimi për vendosje vule nga veterineri i autorizuar, si rezultat i rrijës së kërkesës dhe kontrolleve.

Të ardhura nga Tarifat e liçensimit të veprimtarive të transportit

Plani i të ardhurave të parashikuara me rritje 1% në vit bazohet tek trendi i aplikimeve të tarifave të miratuara nga Ministria e Financave për subjektet që pajisen me liçensën dhe çertifikatën përkatëse për transport udhëtarësh ose mallrash, për vete ose për të tretë.

Të ardhura nga Tarifa e parkimit për mjetet e licencuara dhe për vendparkime publike

Të ardhurat e planifikuara nga tarifa e parkingut për mjetet që janë pajisur me një liçensë transporti, dhe një pjesë e tyre kanë vende të caktuara me sinjalistikë të veçante rrugore si taksi, mikrobusë,

autobusë etj. zënë 34% të planit nga tarifat e parkingut, ndërsa të ardhurat nga tarifa për vendparkime të rezervuara për një subjekt ose institucion zënë 66% të planit nga tarifa e parkingut.

Tabela 19 Të ardhura nga tarifa e parkimit

	Plan 2020	Plan 2021	Plan 2022
Të ardhura të planifikuara total /000 Lekë	4.133	4.508	4.917
Nj.A Qendër mjete të liçensuara taksi	108	118	129
Nj.A të tjera mjete të liçensuara taksi	21	23	25
Nj.A Qendër mjete të liçensuara mikrobuzë	587	640	698
Nj.A të tjera mjete të liçensuara mikrobuzë	208	227	248
Nj.A Qendër mjete të liçensuara autobuzë	240	261	284
Nj.A të tjera mjete të liçensuara autobuzë	112	122	133
Nj.A Qendër mjete të liçensuara kamionë	149	163	178
Nj.A të tjera mjete të liçensuara kamionë	0	0	0
Nj.A Qendër parkim i rezervuar	2.708	2.954	3.222
Nj.A të tjera parkim i rezervuar	0	0	0

Te ardhura nga Tarifa për dhënie liçensë për tregtimin të naftës bruto dhe nënprodukteve

Bazuar në VKM Nr. 970, dt 02.12.2015 “Për përcaktimin e procedurave dhe kushteve për dhënien e liçencave për tregtimin e naftës bruto dhe nënprodukteve të saj”, ky zë parashikon rritje të të ardhura viti nga subjekte me aktivitet tregtim karburanti, si efekt i rritjes së kërkesës për pajisen me liçensën përkatëse.

Të ardhura nga Tarifat e sektorit të pyjeve dhe kullotave

Të ardhurat e parashikuara me rritje 1% në vitin bazohen në trendin e aplikimeve të tarifave të shërbimeve administrative që kryen sektori i pyjeve dhe kullotave.

Të ardhura nga Tarifat e shërbimeve të mbrojtjes nga zjarri

Të ardhurat e parashikuara me rrije bazohen në nivelin e tarifave të shërbimeve që kryen struktura e mbrojtjes nga zjarri dhe shpëtimit ndaj shtetasve dhe personave, juridik e fizik, vendas e të huaj, si dhe në realizimin e të ardhurave vitet e kaluara nga kjo strukturë.

Të ardhura nga Tarifa për zënie e hapësirave publike

Baza e taksës për zënie të hapësirave publike është sipërfaqja në m2, e cila vihet në shfrytëzim nga individë dhe subjekte për qëllime biznesi, në varësi të kohës së shfrytëzimit.

Parashikimi i të ardhurave me rrije 2% është bërë duke ju referuar kërkesës në rritje për shfrytëzimin e hapësirave publike brenda juridiksionit të Bashkisë, por edhe incentivimit të biznesit nëpërmjet uljes së nivelit të tarifës në zonat periferike.

Tabela 20 Të ardhura nga tarifa për zënien e hapsirës publike

	Plan 2020	Plan 2021	Plan 2022
Të ardhura të planifikuara total /000 Lekë	34.351	35.038	35.739
Nj.A Qendër	2.789	2.845	2.902
Nj.A Velipojë	31.428	32.056	32.697
Nj.A të tjera	134	137	140

Të ardhura nga Tarifat për linjat ajrore dhe nëntokësore (Telefoni, Energji, TV Kabllor, Internet)

Baza e taksës për tarifën për linjat ajrore dhe nëntokësore (Telefoni, Energji, TV Kabllor, Internet) e cila vihet në shfrytëzim nga individë dhe subjekte për qëllime biznes për linjat ajrore ose nëntokësore është në lekë/km/vit.

Parashikimi i të ardhurave është bërë duke ju referuar kapaciteteve të hapësirave brenda juridiksionit të Bashkisë.

Të ardhura nga tarifën për veprimtaritë në institucione të arsimit, kulturës, sportit, shërbimit social etj.

Të ardhurat nga këto tarifa parashikohen kryesisht të mbulojnë kostot administrative të shërbimeve që përkatësisht këto institucione të kulturës, sportit, e arsimit realizojnë. Parashikimi i të ardhurave është bërë duke ju referuar kapaciteteve të këtyre institucioneve, si dhe realizimit ndër vite, me një rritje prej 2%.

Tabela 21 Të ardhura nga tarifa për zënien e hapsirës publike

	Plan 2020	Plan 2021	Plan 2022
Të ardhura të planifikuara total /000 Lekë	24.513	24.916	25.333
Biblioteka "Marin Barleti"	118	120	122
Muzeumet	2.950	2.971	2.992
Teatri "Migjeni"	3.570	3.605	3.641
Qendra Kulturore e fëmijëve	170	177	185
Pallati sportit " Qazim Dervishi"	600	623	647
Nga mensat (konviktet)	505	510	515
Nga kopshtet	12.100	12.201	12.303
Nga çerdhet	4.500	4.709	4.928

C.4 Të ardhura të tjera

Referuar ligjit 139/2015 "Për vetëqeverisjen vendore", neni 36, të ardhura nga burime të tjera janë: të ardhurat nga dhënia me qira e aseteve në pronësi të bashkisë; të ardhurat nga investimet mbi kapitalet; të ardhurat nga titujt dhe të drejtat e tjera të blera nga bashkia; të ardhurat nga fitimi i ndërmarrjeve publike në pronësi; të ardhurat nga partneritetet privat-publik, etj.

Bashkia Shkodër parashikon të ardhura nga veprimtaritë e tyre ekonomike, qiratë dhe shitja e pronave, interesat, gjobat, kamatvonesat etj.

Të ardhurat nga burime të tjera përbëjnë në total vetëm 2% të të ardhurave nga burimet e veta vendore. Pjesë e rëndësishme në këtë kategori zënë të ardhurat nga kamatvonesat dhe gjobat, nga dhënia me qira e aseteve në pronësi të bashkisë, si dhe shitja e mallrave dhe shërbimeve të ndryshme.



Grafiku 11 Pesha sipas zërave kryesorë të të ardhurave të tjera

Të ardhura nga dhënia me qira e aseteve në pronësi të Bashkisë

Te ky zë parashikohen të ardhurat nga qira të bazuara në vendimin e Këshillit të Ministrave nr. 529, datë 8.6.2011 “Për përcaktimin e kriterëve, të procedurës dhe të mënyrës së dhënies me qira, enfiteozë apo kontrata të tjera të pasurisë shtetërore”, i ndryshuar. Pasuritë që jepen me qira janë ndërtesat, trualli i lirë, trualli i lirë funksional (jo nën ndërtesë), makineritë e pajisjet dhe linjat e prodhimit.

Parashikimi i të ardhurave me 3% në vit është bërë duke ju referuar kontratave vijuese dhe kapaciteteve brenda juridiksionit të Bashkisë.

Te ardhurat nga kundrvajtje administrative/gjobat

Gjobat bazohen në ligjin Nr. 10 279, datë 20.5.2010 “Për kundërvajtjet administrative”:

Bazuar në Nenin 6.b, “Shkeljet që përbëjnë kundërvajtje administrative parashikohen me akte të këshillit bashkiak, për shkelje që nuk janë parashikuar si të tilla në ligje të veçanta, që kanë lidhje me fushat e veprimtarisë së tyre në njësitë territoriale përkatëse, ku, sipas ligjit, ushtrojnë funksionet e veta”.

Bazuar në Nenin 10, “Masa e dënimit me gjobë përcaktohet nga ligji, i cili ka parashikuar kundërvajtjen administrative. Masa e dënimit me gjobë mund të jetë fikse apo e përcaktuar me kufij minimalë dhe maksimalë. Në rastet kur kundërvajtjet administrative parashikohen në aktet e miratuara nga këshilli bashkiak, masa e dënimit përcaktohet në këto akte.

Ky zë parashikon të ardhurat nga kamatvonesa për mosshlyerje detyrimi në afate ligjore nga bizneset, gjoba nga kontrolle dhe inspektime tatimore, gjoba për kundravajtje administrative që mund të vendosen nga Policia Bashkiake, nga Inspektoriati Ndërtimit Vendor etj.

Parashikimi i të ardhurave me me rritje 2% në vit është bërë duke ju referuar trendit të të ardhurave ndër vite kryesisht nga kamatvonesat për shlyerje pas afatit të detyrimit tatimor të bizneseve, nga gjobat e Policisë Bashkiake dhe nga gjobat e vendosura nga Inspektoriati Vendor i Mbrojtjes së Territorit.

Të ardhura nga shitja e mallrave dhe shërbimeve

Sipas përcaktimeve ligjore, aktivet që pas vlerësimit nxirren jashtë përdorimit, kur mund të përdoren si vjetërsira/mbeturina/materiale të riciklueshme, hiqen nga rregjistri i aktiveve në përdorim, bëhen hyrje në magazinë dhe u shiten me ankand ndërmarrjeve që i grumbullojnë. Për zërin të ardhura nga shitja e mallrave dhe shërbimeve është parashikuar njëtrajtshmëri në të ardhura.

Tabela 22 Të ardhura të tjera

	Plan 2020	Plan 2021	Plan 2022
Të ardhura të planifikuara total /000 Lekë	15.450	15.824	16.211
Të ardhura nga kundravajtjet	7.345	7.524	7.708
Të ardhura nga dhënia me qira e aseteve	4.255	4.399	4.548
Të ardhura nga sekuestre dhe zhdëmtime	3.030	3.060	3.091
Të ardhura nga shitja mallra/shërbime	500	500	500
Të ardhura te tjera	320	341	364

C.5 Të ardhura nga Donacionet

Të ardhura nga donacionet

Referuar Ligjit Nr. 68/2017 “Për Financat e Vetëqeverisjes Vendore”, njësitë e vetëqeverisjes vendore dhe organet e tyre kanë të drejtë të pranojnë donacione, të cilat regjistrohen në buxhetin e njësisë së vetëqeverisjes vendore. Donacionet e pranuar nga institucionet dhe ndërmarrjet në varësi apo në pronësi të njësisë së vetëqeverisjes vendore duhet të raportohen te kjo e fundit, në çastin që ato merren.

Meqënëse planifikimi i të ardhurave bazohet mbi marreveshjet për sponsorizime dhe donacione, nuk parashikohen ndër vite të ardhura nga ky zë.

D. Efekti ekonomik i lehtësive fiskale

D.1. Efekti ekonomik i lehtësive të tarifave për familjet

Tabela 23 Efekti ekonomik i lehtësive tek pastrimi, ndriçimi dhe gjelbrimi për familjet

Potenciali Plan ardhura Efekti fiskal

Efekti i lehtësive fiskale /000 Lekë	142.752	105.154	37.599
Pastrimi	100.513	73.692	26.821
Ndriçimi	29.488	21.926	7.562
Gjelbrimi	12.752	9.536	3.216

Bashkia Shkodër aplikon lehtësi tek tarifat vjetore të pastrimit, ndriçimit dhe Gjelbrimit 50% për familjet që kanë statusin e pensionistit, Invalidit, Paraplegjik, Tetraplegjik etj, dhe tarifa zero kur janë përfitues të ndihmës ekonomie. Efekti ekonomik i këtyre lehtësive llogaritet në total 37,599 mijë Lekë në vit.

D.2. Efekti ekonomik i uljes së nivelit të taksës së pronës

Tabela 24 Efekti ekonomik i uljes së taksës së ndërtesës dhe tokës bujqësore

	Potenciali	Plan ardhura	Efekti fiskal
Efekti i lehtësive fiskale /000 Lekë	162.502	142.844	19.658
Banesa	68.206	60.130	8.076
Ndërtesa biznesi	62.953	60.774	2.179
Tokë bujqësore	31.343	21.940	9.403

Bashkia Shkodër ka synuar mbajtjen e taksave në nivele të ulëta, deri në kufijtë e lejuar ligjor. Kështu, taksë e banesës dhe e ndërtesave për qëllime biznesi është ulur 30% në Njësitë Administrative, me një efekt prej 10,255 mijë Lekë në vit.

Taksë e tokës bujqësore është ulur deri në kufirin e lejuar 30% nga referenca ligjore. Efekti ekonomik i uljes së taksës së tokës bujqësore është 9,403 mijë Lekë/vit.

Në total, efekti ekonomik i uljes së taksave të pronës është 19,658 mijë Lekë në vit.

D.3. Efekti ekonomik i uljes së nivelit të taksës së ndikimit në infrastrukturë

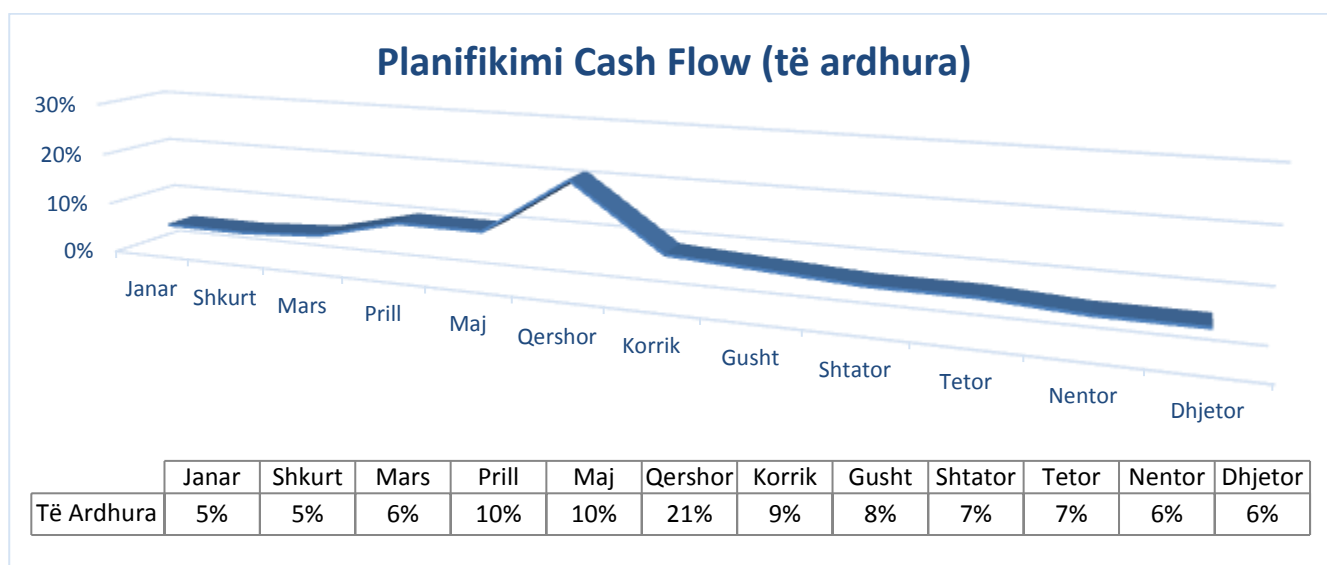
Tabela 25 Efekti ekonomik i uljes së taksës së ndikimit në infrastrukturë

	Potenciali	Plan ardhura	Efekti fiskal
Efekti i lehtësive fiskale /000 Lekë	171.200	85.600	85.600
Ndërtim banimi apo shërbimi	171.200	85.600	85.600

Referenca ligjore për taksën e ndikimit në infrastrukturë për ndërtim për qëllime banimi apo njësi shërbimi është 4% deri në 8% të çmimit të shitjes së objektit. Bashkia Shkodër ka ulur nivelin e taksës deri në kufirin e lejuar ligjor 4%, me efekt ekonomik rreth 85,600 mijë Lekë në vit.

E. Cash Flow (Fluksi Monetar mujor) i të ardhurave të veta

Falë fokusimit për zgjerimin e vazhdueshëm të bazës taksapaguese, evidentimit të kapaciteteve, ndjekjes së hapave ligjorë ndaj subjekteve debitore, etj., të ardhurat parashikohet të ruajnë një nivel konstant të arkëtimeve, duke siguruar kështu plotësimin buxhetor dhe fluiditetin e nevojshëm financiar në ushtrimin e funksioneve të veta të bashkisë.



Grafiku 12 Të ardhurat e veta fluide (cash flow) në baze mujore

Referuar arkëtimeve të viteve të kaluara, nivelet më të larta të arkëtimit janë parashikuar në muajin Qershor, periudhë e përcaktuar për afatin e fundit të shlyerjes së detyrimit nga biznesi. Gjithashtu parashikohet një rritje e lehtë në fund të vitit fiskal si efekt i njoftimve, sensibilisimeve dhe ndjekjes së masave administrative shtrënguese ligjore.

F. Analiza e risqeve dhe masat për përballimin e tyre

Ligji nr.10296, datë 08.07.2010 “Për menaxhimin financiar dhe kontrollin”, përcakton parimet, rregullat, procedurat, strukturat administrative dhe metodat për funksionimin e menaxhimit financiar dhe kontrollit në njësitë e sektorit publik të Republikës së Shqipërisë, si dhe përgjegjësitë menaxheriale për planifikimin, zbatimin, kontrollin e buxhetit, kontabilitetin dhe raportimin. Ligji përmban koncepte dhe përgjegjësi të reja për menaxhimin e riskut në institucionet publike.

Menaxhimi i riskut përmban identifikimin, vlerësimin dhe kontrollin mbi ato ngjarje apo situata të mundshme që kanë efekt të dëmshëm mbi përmbushjen e objektivave të njësisë publike dhe kryhet për të dhënë siguri të arsyeshme se këto objektiva do të realizohen. Risku matet sipas efektit të tij dhe shkallës së probabilitetit të ngjarjes.

Identifikimi dhe menaxhimi i riskut mundëson strukturat drejtuese në çdo njësi në kryerjen e detyrave dhe përgjegjësi që kanë për realizimin e aktivitetit në to. Çdo drejtues është i vetëdijshëm se risku do të ekzistojë dhe nuk do të eliminohet kurrë tërësisht. E rëndësishme është që risku të menaxhohet në mënyrë efektive.

Strategjia e riskut përkufizohet si qasja e njësisë për menaxhimin e riskut e pasqyruar në politikat e nivelit të lartë të njësisë publike dhe më tej. Ajo përcakton mënyrën se si sillet njësia ndaj risqeve dhe vendos kuadrin e përgjithshëm të procesit të menaxhimit të riskut.

Strategjia e riskut të njësisë duhet të përcaktojë në mënyrë të qartë strukturat përgjegjëse për menaxhimin, monitorimin dhe raportimin e risqeve. Për risqet që janë cilësuar më të lartat (më kritiket), duhet të hartohet një plan afat-gjatë veprimi.

Për realizimin e të ardhurave të veta vendore, njëkohësisht duke ruajtur tendencën për përmirësimin e politikave dhe strategjive incentivuese e zhvilluese të ekonomise lokale, është hartuar strategjia për menaxhimin e riskut duke kaluar në këto etapa:

- a) Identifikimi i objektivave
- b) Identifikimi i risqeve të jashtme dhe të brendshme.
- c) Analiza dhe vlerësimi i çdo risku (sipas probabilitetit dhe impaktit).
- d) Marrja e masave të metejshme, për pakësimin apo reduktimin e riskut.
- e) Paraqitja e të gjithë konkluzioneve të arritura
- f) Krijimi i hartës së riskut, grupimi në bazë të impaktit dhe probabilitetit të ndodhjes së tyre, duke treguar në këtë mënyrë ato fusha të veprimtarisë së njësisë, ndaj të cilave duhet të tregohet vëmendje e veçantë.
- g) Monitorimi dhe raportimi.
- h) Hartimi i planit të veprimit për zbatimin e strategjisë.

Regjistri i Riskut

Objektivat janë planifikimi buxhetor, llogaritja, analizimi dhe kontabilizimi i burimeve financiare të të ardhurave të veta, ndjekja e politikave dhe strategjive sensibilizuese, mbështetese dhe zhvilluese për krijimin e të ardhurave, zbutjes së informalitetit, rritjes së konkurrencës së ndershme, si dhe administrimi i marrëdhëniet me taksapaguesit dhe shërbimi ndaj tij.

Tabela 26 Rregjistri i riskut

Nr	Përshkrimi i riskut	Risku para kontrollit	Kontrollet ekzistuese	Risqet pas kontrolleve ekzistuese	Nevoja për kontrolle të mëtejshme	Veprime për të adresuar boshleqet	Zotëruesi i riskut	Ndryshimet në risk që nga detyra e fundit (përkeqësohet => përmirësohet <= i pandryshuar =)
1	2	3	4	5	6	7	8	9
1.	Mungesa e informacionit në terren	mesëm-ulët	Monitorime në terren nga inspektoret e zonës	ulët-ulët	po	Përgatitja e planit të punës për evidentim	Spektori i Kontrollit dhe Vlerësimit	Përmirësuar
2	Mungesa e informacionit nga Z.R.Rr.Pasurise Paluajtshme	mesëm - mesëm	Kërkesa shkresore për infomracion	Mesëm - mesëm	Po	Rritja e bashkepunimit me Z.R.Rr.Pasurive Paluajtshme	Zyra Rajonale e Rregjistrimit të pasurive të Paluajtshme	Pandryshuar
3	Mungesa infomracionit nga QKR-ja	ulët-ulët	Kërkesa shkresore për infomracion	ulët-ulët	po	Bashkepunim me QKR-ne	QKR dhe Spektori i Regjistrimit	Përmirësuar
4	Dokumenacion i plotë arkivor	ulët-ulët	Pasurimi me dokumentacion i pronësie	ulët-ulët	Po	Pasurimi gjatë dhenies së shërbimit ndaj taksapaguesit	Spektori i Regjistrimit	Pandryshuar
5	Mungesa e infomracionit në Njësitë Administrative	mesëm - ulët	Monitorime ne terren nga Njësitë Administrative	ulët - ulët	po	Grupe të zgjeruara për evdientimin e taksapaguesve	Njësitë Administrative dhe Spektori Familjar	Përmirësuar
6	Mungesë infomracioni për tokën bujqesore	mesëm - mesëm	Monitorime në terren nga Njësitë Administrative	mesëm - mesëm	po	Bashkepunim me Drejtorinë e bujqësisë	Drejtoria e Bujqësisë dhe Spektori Familjar	Pandryshuar
7	Shërbim pranë taksapaguesit	ulët - ulët	Rritja e mundësisë së arkëtimit pranë taksapguesit nga ana e Agjentit Tatimor	ulët - ulët	jo	Mbështetje nga Nd/Ujësjetllës – Kanalizime	Agjenti Tatimor Nd/Ujësjetllës – Kanalizime dhe Spektori Familjar	Përmirësuar
8	Dokumenacion bazues për taksim	mesëm - mesëm	Pasurimi me dokumentacion I pronësie	mesëm - mesëm	Po	Pasurimi gjatë dhenies së shërbimit ndaj taksapaguesit	Zyra me një ndalesë dhe Spektori Familjar	Pandryshuar

9	Ndjekja e masave shtrënguese	mesëm - mesëm	Njoftime në terren dhe me postë	mesëm - mesëm	po	Përgatija e planveprimit	Sektori i Kontrollit dhe Masave shtrënguese	Pandryshuar
10	Rakordim i shpejtë i pagesave	ulët - ulët		ulët-ulët	jo	Plan veprimi për rakordimin e të ardhurave	Sektori i Kontabilizimit dhe Rakordimit	Përmirësuar
11	Përmirësimi i marëdhënies taksapagues – taksambledhës	mesëm-ulët	Sensibilizim dhe njoftime të afateve në media, propozim për taksë të përballueshme dhe incentive, ndarje e detyrimeve në këste, etj.	ulët-ulët	jo	Trajtimi dhe interpretimi i kërkesave nga subjektet	Sektori i Regjistrimit, specialisti i shërbimit ndaj taksapaguesit	Përmirësuar
12	Realizimi i të ardhurave nga bizneset	ulët-ulët	Analiza mujore sipas zërave	ulët-ulët	po	Shqyrtimi i zërave sipas ecurisë	Sektori i kontrollit dhe masave shtrënguese	Përmirësuar
13	Realizimi i të ardhurave nga familjet	mesëm-ulët	Analiza sipas Njësive Administrative	ulët-ulët	po	Shqyrtimi i sipas ecurisë	Sektori familjar	Përmirësuar
14	Realizimi i të ardhurave nga agjentë tatimorë	ulët-mesëm	Analiza mujore	ulët-mesëm	po	Analizë për çdo agjent	Sektori i Kontabilizimit dhe Rakordimit	Përmirësuar
15	Realizimi i të ardhurave nga Drejtori të tjera dhe Institucione varësie	ulët-mesëm	Analiza mujore	ulët-mesëm	po	Analiza sipas Drejtorive të tjera dhe institucioneve të varësie sipas zërave	Drejtoritë e tjera dhe Institucionet e varësisë të bashkisë, sipas të ardhurave që planifikohet të realizojnë	Përmirësuar
16	Adaptimi dhe implementimi i programit të kompjuterizuar	mesëm-ulët	Bashkëpunim me programuesit për adaptimin dhe implementimin e programit	ulët-ulët	po	Evidentimi dhe shqyrtimi i nevojave për ndryshime dhe adaptime në program	Programuesit e Sistemit dhe Sektori i regjistrimit dhe llogaritjes së detyrimit	Përmirësuar
17	Dhënia e informacionit për taksapaguesit	mesëm-ulët	Dhënie e shërbimit pranë sportleve	ulët-ulët	jo	Shqyrtimi i kohës që konsumon tatimpaguesi	Sektori i regjistrimit dhe Zyra me Një ndalesë	Përmirësuar

18	Llogaritje e shpejtë	ulët-ulët	Përfshirje e llogartjes së detyrimit në sistemin e kompjuterizuar	ulët-ulët	po	Shqyrtimi i nevojës së tatipaguesve	Programuesit e Sistemit dhe Sektori i regjistrimit dhe llogaritjes së detyrimit	Pandryshuar
19	Evidentim i shpejtë i pagesave	mesëm-ulët	Kontabilizim i shpejtë i të ardhurave	ulët-ulët	jo	Monitorimi i kohës për emetimin e evidencave	Sektori i Kontabilizimit dhe Rakordimit	Përmirësuar
20	Shërbime dhe veprime on-line për taksapaguesin	mesëm-ulët	Bashkëpunim me programuesit	mesëm-ulët	po	Shqyrtimi i nevojës së tatipaguesve	Programuesit e Sistemit dhe Sektori i regjistrimit dhe drejtoria	Pandryshuar
21	Përditësim me standartet e reja ligjore	ulët- ulët	Shyrtimi i njohurive dhe evidentimi i ndryshimeve	ulët- ulët	po	Krahasimi dhe diskutimi periodik mbi njohuritë	Drejtoria Ardhurave	Pandryshuar
22	Njohuri mbi sistemet e fundit informatike të instaluar	ulët- ulët	Shqyrtimi dhe krahasimi nevojat e me programeve	ulët- ulët	po	Kontrolle periodike mbi nevojën për njohuritë	Drejtoria Ardhurave	Pandryshuar
23	Njohje me eksperiencë të ngjashme dhe trainime profesionale	mesëm- ulët	Trainime dhe diskutime mbi to	ulët- ulët	po	Diskutime dhe konstatime	Drejtoria Ardhurave	Përmirësuar

KRYETAR

Voltana Ademi

