



BASHKIA SHKODER

MENAXHIMI I MBETJEVE

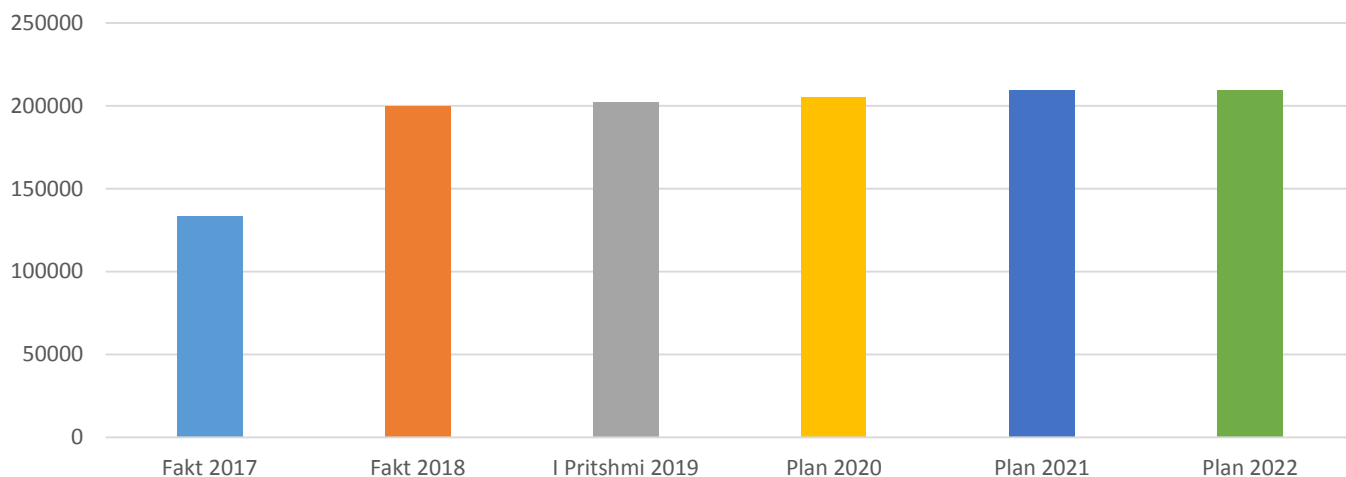
2020 – 2022

PËRSHKRIMI I PROGRAMIT

Në këtë program buxhetor bashkia planifikon shpenzimet buxhetore për ndërtimin, administrimin, mbikëqyrjen dhe inspektimin e sistemeve të grumbullimit, trajtimit dhe eliminimit të mbetjeve, si dhe fondet e nevojshme për pastrimin e rrugëve, parqeve etj.

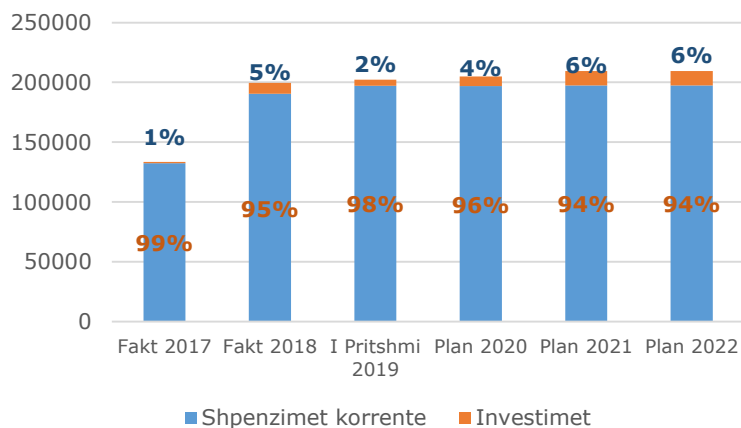
Shpenzimet e Programit buxhetor 2017 – 2022 /në mijë lekë

Kodi	Fakt 2017	Fakt 2018	I Pritshmi 2019	Plan 2020	Plan 2021	Plan 2022
05100	132,574	199,374	239,889	205,000	209,484	209,484

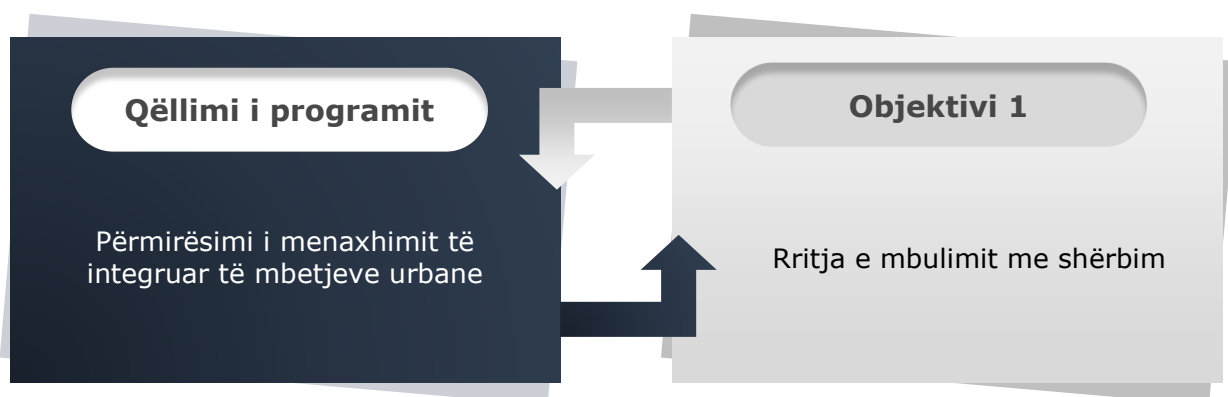


Shpenzimet e Programit sipas klasifikimit ekonomik /në mijë lekë

	Shpenzimet korrente	Investimet
Fakt 2017	131,630	944
Fakt 2018	181,216	9,158
I Pritshmi 2019	233,435	6,454
Plan 2020	197,000	8,000
Plan 2021	197,340	12,144
Plan 2022	197,340	12,144



Treguesit Kyç të Performancës



Treguesit e rezultatit	Njësia Matëse	Synimet					Trendi
		2018	2019	2020	2021	2022	
Rritja e mbulimit me shërbim	Popullata e mbuluar me shërbim kundrejt totalit të popullatës në njësinë administrative (bashki/ vendi) në %		85%	88%	91%	93%	↑
	Territori i mbuluar me shërbim %		16%	16%	16%	16%	▬
Përmirësimi i administrimit të shërbimit të menaxhimit të mbetjeve urbane	Të ardhura nga tarifat e shërbimit për 1 ton mbetje të menaxhuar (mbulimi koston e shërbimit nga tarifa Lekë)		4717	4712	4720	4720	↑
Efiçienca buxhetore për ofrimin e shërbimit	Buxheti për menaxhimin e mbetjeve kundrejt sasisë totale të mbetjeve të menaxhuar (Lekë për 1 tonë mbetje)		3991	4015	4039	4064	↑
Përmirësimi i cilësisë së shërbimit:	Frekuenca e grumbullimit dhe transportimit të mbetjeve urbane në qytet (Herë në Ditë)		2	2	2	2	▬
	- Rritja e frekuencës së mbledhjes së mbetjeve bashkiake	Frekuenca e grumbullimit dhe transportimit të mbetjeve urbane në Nj.Administrative (Herë në Javë)		3	3	3	3
Përmirësimi i grumbullimit të mbetjeve bashkiake	Sasia e mbetjeve urbane të grumbulluara dhe të transportuara në vendet e miratuar kundrejt numrit total të banorëve (tonë për frymë në ditë)		0.0006	0.0006	0.0006	0.0006	▬

TË DHËNAT E PROGRAMIT

Fakt 2018	I Pritshmi 2019	Plan 2020	Plan 2021	Plan 2022
-----------	-----------------	-----------	-----------	-----------



TË ARDHURAT NGA TARIFA E SHËRBIMIT TË MBETJEVE

176,965	166,891	167,867	168,879	169,935
----------------	----------------	----------------	----------------	----------------



SASIA TOTALE E MBETJEVE E MANAXHUAR (TON)

41,000	40,000	40,000	39,500	39,000
---------------	---------------	---------------	---------------	---------------



BUXHETI PËR OFRIMIN E SHËRBIMIT TË MENAXHIMIT TË MBETJEVE

190,374	197,228	197,000	197,340	197,340
----------------	----------------	----------------	----------------	----------------



FREKUENCA E GRUMBULLIMIT TË MBEJEVE NË QYTET (herë në ditë)

2	2	2	2	2
----------	----------	----------	----------	----------



FREKUENCA E GRUMBULLIMIT TË MBEJEVE NË NJËSI ADMINISTRATIVE (HERË NË JAVË)

3	3	3	3	3
----------	----------	----------	----------	----------

Projektet kryesore të investimeve

Emri i projektit	Viti i zbatimit		Fonde të kontraktuara	Fonde të planifikuara	% e realizimit deri në fund të 2019	Programi buxhetor
	Fillon	Mbaron				
Sherbimi i pastrimit	2020	2022	0	32,288	0%	5100

Aktivitetet Kryesore

Aktivitetet kryesore të parashikuara për t'u realizuar gjatë 2020 –

2022 janë:

- ☛ Rritja e mbulimit me shërbim
- ☛ Përmirësimi i administrimit të shërbimit të menaxhimit të mbetjeve urbane
- ☛ Përmirësimi i efijencës buxhetore për ofrimin e shërbimit
- ☛ Rritja e frekuencës së mbledhjes së mbetjeve bashkiake
- ☛ Hartimi i rregullores për marrëdhëniet mes pushtetit vendor, sipërmarrësve të shërbimit, bizneseve, institucioneve dhe familjarëve për mënyrën e trajtimit të mbetjeve urbane dhe masat administrative për kundravajtësit.

FUNKSIONI 5: MBROJTJA E MJEDISIT

Nënfunkcioni 051: Menaxhimi i mbetjeve

*Programi 05100:
Menaxhimi i mbetjeve*

Vështrim i përgjithshëm		
Mbledhja, depozitimi i mbeturinave, trajtimi, pastrimi i rrugëve, shesheve, rrugicave, tregjeve, kopshteve publike, parqeve etj.		
Emri i Programit	Përshkrimi i programit	Përshkrimi i programit
05100	Menaxhimi i mbetjeve	<ul style="list-style-type: none"> • Administrim, mbikqyrje, inspektim organizim ose mbështetje e sistemeve të grumbullimit, trajtimit dhe eliminimit të mbetjeve; • Mbledhja, largimi dhe trajtimi i mbetjeve të ngurta dhe shtëpiake. • Grante, hua ose financime për të mbështetur ndërtimin, mirëmbajtjen ose përmirësimin e këtyre sistemeve; • Pastrimi i rrugëve, parqeveve etj.

Qellimi	Objektivat	Treguesit e rezultatit	Synimet			
			2019	2020	2021	2022
Përmirësimi i menaxhimit të integruar të mbetjeve urbane	Rritja e mbulimit me shërbim	- Popullata e mbuluar me shërbim kundrejt totalit të popullatës në njësinë administrative (bashki/ vendi) në % - % e territorit të mbuluar me shërbim	- 100 % e popullsisë ne qytet mbulohet me shërbim - 70 % e popullsisë në NJA mbulohet me shërbim -16% e territorit mbullohet me shërbim	- 100 % e popullsisë ne qytet mbulohet me shërbim - 77 % e popullsisë në NJA mbulohet me shërbim - 88 % te popullsisë të mbuluar me shërbim -16% e territorit mbullohet me shërbim	- 100 % e popullsisë ne qytet mbulohet me shërbim - 82 % popullsisë ne NJA mbulohet me shërbim - 91% te popullsisë të mbuluar me shërbim -16% e territorit mbullohet me shërbim	- 100 % e popullsisë ne qytet mbulohet me shërbim - 87 % popullsisë ne NJA mbulohet me shërbim - 93% te popullsisë të mbuluar me shërbim -16% e territorit mbullohet me shërbim
	Përmirësimi i administrimit të shërbimit të menaxhimit të mbetjeve urbane: - Mbulimi i kostos nga tarifa e shërbimit - Norma e mbledhjes së tarifës së shërbimit	- Raporti të ardhura nga tarifat kundrejt shpenzimeve (O&M vetëm, jo investimet; pra jo kosto totale në %) - Raporti shuma totale e faturuar për shërbimin kundrejt shumës së arkëtuar nga klientët (në %)	85 % e shpenzimeve te O&M mbulohen nga të ardhurat nga tarifat	85 % e shpenzimeve te O&M mbulohen nga të ardhurat nga tarifat	86 % e shpenzimeve te O&M mbulohen nga të ardhurat nga tarifat	86 % e shpenzimeve te O&M mbulohen nga të ardhurat nga tarifat

<p>Eficienca buxhetore për ofrimin e shërbimit: - Shpenzime për 1 tonë mbetje të menaxhuar</p> <p>- Të ardhura nga tarifat e shërbimit për 1 ton mbetje të menaxhuar</p>	<p>- Buxheti për menaxhimin e mbetjeve kundrejt sasisë totale të mbetjeve të menaxhuar (Lekë për 1 tonë mbetje (kosto operative dhe mirëmbajtje plus investime) - Totali i të ardhurave nga tarifat e pastrimit kundrejt totalit të mbetjeve urbane (në ton) të menaxhuara nga bashkia (në Lekë / Ton)</p>	<p>-4717 lekë/t mbetje -3991 lekë të ardhura /t mbetje</p>	<p>-4712 lekë/t mbetje -4015 lekë të ardhura /t mbetje</p>	<p>-4720 lekë/t mbetje -4039 lekë të ardhura /t mbetje</p>	<p>-4720 lekë/t mbetje -4064 lekë të ardhura /t mbetje</p>
<p>- Rritja e frekuencës së mbledhjes së mbetjeve bashkiake</p>	<p>Frekuenca e grumbullimit dhe transportimit të mbetjeve urbane në qytet dhe Nj.Administrative - Herë ne dite / Herë në Javë;</p>	<p>2 herë/javë NJ.A. Rrethinat, per janar - qershor, shtator - nentor; 3 herë/javë NJ.A. Rrethinat, per korrik-gusht, dhjetor; 2 herë/ javë NJ.A. Postribë per janar - qershor, shtator - nentor; 3 herë/ javë NJ.A. Postribë per korrik-gusht, dhjetor; 1 herë në javë në</p>	<p>2 herë/javë NJ.A. Rrethinat, per janar - qershor, shtator - nentor; 3 herë/javë NJ.A. Rrethinat, per korrik-gusht, dhjetor; 2 herë/ javë NJ.A. Postribë per janar - qershor, shtator - nentor; 3 herë/ javë NJ.A. Postribë per korrik-gusht, dhjetor; 1 herë në javë në NJ.A.</p>	<p>2 herë/javë NJ.A. Rrethinat, per janar - qershor, shtator - nentor; 3 herë/javë NJ.A. Rrethinat, per korrik-gusht, dhjetor; 2 herë/ javë NJ.A. Postribë per janar - qershor, shtator - nentor; 3 herë/ javë NJ.A. Postribë per korrik-gusht, dhjetor; 1 herë në javë në NJ.A. Shalë ; 2 herë/javë NJ.A. Ana Malit per janar - qershor, shtator - nentor; 3 herë/javë NJ.A. Ana Malit per korrik-gusht, dhjetor; 2 herë/javë NJ.A. Guri i Zi per janar - qershor, shtator - nentor;</p>	<p>2 herë/javë NJ.A. Rrethinat, per janar - qershor, shtator - nentor; 3 herë/javë NJ.A. Rrethinat, per korrik-gusht, dhjetor; 2 herë/ javë NJ.A. Postribë per janar - qershor, shtator - nentor; 3 herë/ javë NJ.A. Postribë per korrik-gusht, dhjetor; 1 herë në javë në NJ.A. Shalë ; 2 herë/javë NJ.A. Ana Malit per janar - qershor, shtator -</p>

			<p>NJ.A. Shalë ; 2 herë/javë NJ.A. Ana Malit per janar - qershor, shtator - nentor; 3 herë/javë NJ.A. Ana Malit per korrik-gusht, dhjetor; 2 herë/javë NJ.A. Guri i Zi per janar - qershor, shtator - nentor; 3 herë/javë NJ.A. Guri i Zi per korrik-gusht, dhjetor; 2 herë/javë NJ.A. Berdice, per janar - qershor, shtator - nentor; 3 herë/javë NJ.A. Berdice, per korrik-gusht, dhjetor; 3 herë/javë NJ.A. Velipojë (pa zonën e plazhit); 2 herë/ditë, 7 ditët e javës, 5 qershor-15 shtator; NJ.A. Velipojë Plazh 3 herë/javë NJ.A. Dajç per janar - qershor, shtator - nentor; 4 herë/javë NJ.A. Dajç per korrik-gusht, dhjetor; 2 here/dite, 7 dite e javes në 45 % të territorit qyteti Shkoder ; 1 here/dite, 7 dite e javes në 70 % të territorit qyteti Shkoder ;</p>	<p>Shalë ; 2 herë/javë NJ.A. Ana Malit per janar - qershor, shtator - nentor; 3 herë/javë NJ.A. Ana Malit per korrik-gusht, dhjetor; 2 herë/javë NJ.A. Guri i Zi per janar - qershor, shtator - nentor; 3 herë/javë NJ.A. Guri i Zi per korrik-gusht, dhjetor; 2 herë/javë NJ.A. Berdice, per janar - qershor, shtator - nentor; 3 herë/javë NJ.A. Berdice, per korrik-gusht, dhjetor; 3 herë/javë NJ.A. Velipojë (pa zonën e plazhit); 2 herë/ditë, 7 ditët e javës, 5 qershor-15 shtator; NJ.A. Velipojë Plazh 3 herë/javë NJ.A. Dajç per janar - qershor, shtator - nentor; 4 herë/javë NJ.A. Dajç per korrik-gusht, dhjetor; 2 here/dite, 7 dite e javes në 45 % të territorit qyteti Shkoder ; 1 here/dite, 7 dite e javes në 70 % të territorit qyteti Shkoder ;</p>	<p>3 herë/javë NJ.A. Guri i Zi per korrik-gusht, dhjetor; 2 herë/javë NJ.A. Berdice, per janar - qershor, shtator - nentor; 3 herë/javë NJ.A. Berdice, per korrik-gusht, dhjetor; 3 herë/javë NJ.A. Velipojë (pa zonën e plazhit); 2 herë/ditë, 7 ditët e javës, 5 qershor-15 shtator; NJ.A. Velipojë Plazh 3 herë/javë NJ.A. Dajç per janar - qershor, shtator - nentor; 4 herë/javë NJ.A. Dajç per korrik-gusht, dhjetor; 2 here/dite, 7 dite e javes në 45 % të territorit qyteti Shkoder ; 1 here/dite, 7 dite e javes në 70 % të territorit qyteti Shkoder ;</p>	<p>nentor; 3 herë/javë NJ.A. Ana Malit per korrik-gusht, dhjetor; 2 herë/javë NJ.A. Guri i Zi per janar - qershor, shtator - nentor; 3 herë/javë NJ.A. Guri i Zi per korrik-gusht, dhjetor; 2 herë/javë NJ.A. Berdice, per janar - qershor, shtator - nentor; 3 herë/javë NJ.A. Berdice, per korrik-gusht, dhjetor; 3 herë/javë NJ.A. Velipojë (pa zonën e plazhit); 2 herë/ditë, 7 ditët e javës, 5 qershor-15 shtator; NJ.A. Velipojë Plazh 3 herë/javë NJ.A. Dajç per janar - qershor, shtator - nentor; 4 herë/javë NJ.A. Dajç per korrik-gusht, dhjetor; 2 here/dite, 7 dite e javes në 45 % të territorit qyteti Shkoder ; 1 here/dite, 7 dite e javes në 70 % të territorit qyteti Shkoder ;</p>
--	--	--	--	--	---	--

	- Përmirësimi i grumbullimit të mbetjeve bashkiake	Sasia e mbetjeve urbane të grumbulluara dhe të transportuara ne vendet e miratuar kundrejt numrit total të banorëve (tonë për frymë në ditë)	0.0006 t/ditë/banorë	0.0006 t/ditë/banorë	0.0006 t/ditë/banorë	0.0006 t/ditë/banorë
--	--	--	----------------------	----------------------	----------------------	----------------------

	Të dhënat e programit	Vitet				
		2019	2020	2021	2022	
1	Shpenzime për menaxhimin e mbetjeve urbane (në mijë lekë)	197,228	197,000	197,340	197,340	
2	Të ardhurat nga tarifa e shërbimit (në mijë lekë)	Nga Familjet	73,313	73,692	74,073	74,456
		Nga Bizneset	93,178	93,663	94,151	94,641
		Nga Institucionet publike	400	512	655	838
		Total	166,891	167,867	168,879	169,935
3	Mbetje urbane të menaxhuara	Metra katrore rruge, trotuare dhe parqe të pastruara mijë m2	120,000	140,000	140,000	140,000
		Mbetje urbane ton	40,000	40,000	39,500	39,000
4	Popullata e mbuluar me shërbim	Zona urbane	90%	94%	95%	95%
		Zona rurale	70%	75%	80%	80%

Projekte të rëndësishme

Kodi projektit	Titulli dhe përshkrim i shkurtër i projektit	Buxheti 2020 mijë/lekë	Buxheti 2021 mijë/lekë	Buxheti 2022 mijë/lekë
P05100.O1.A1-A8	Shërbimi i pastrimit	197,000	197,340	197 340
	Investim Blerje Kazanë	7 500	12,144	12,144
	Investim Ndërtim Blerje Xhepa Kazanë	500		

Informacion financiar

	Viti 2017	Viti 2018	Viti 2019	Viti 2020	Viti 2021	Viti 2022
Tavani i përgjithshëm i programit				205,000	209,484	209,484
Shpenzimet bruto	132,574	190,374	239,889	205,000	209,484	209,484
Të ardhurat e programit	133,038	176,965	166,891	167,867	168,879	169,935
Shpenzimet neto	-464	13,409	72,998	37,133	40,605	39,549
Pagat dhe sigurimet shoqërore				-	-	-
Investimet kapitale	944	9,158	6,454	8,000	12,144	12,144



Komente

Programi 05100: Menaxhimi i mbetjeve, ka si burim kryesor financimi te ardhurat nga tarifa e pastrimit dhe konkretisht me nje mesatare prej 84.4%. Mbulimi i shpenzimeve eshte nga transferta e pakushtezuar dhe te ardhurat nga tarifa . Pjesen me te madhe te shpenzimeve e zene shpenzimet korrente me rreth 96.1% ne vitin 2020, 94.2% ne vitin 2021 dhe 94.2% ne vitin 2022. Ndersa shpenzimet kapitale zene 3.9% ne vitin 2020, 5.8% ne vitin 2021 dhe 5.8% ne vitin 2022.



3. Projektet dhe aktivitetet e planifikuara

Nr.1	P05100.O1.A1 Shërbimi i pastrimit	Funksioni 5: Mbrojtja e mjedisit N/Funksioni 051: Menaxhimi i mbetjeve Llojet e programit: 05100: Menaxhimi i mbetjeve
a) Përshkrimi i shkurtër i projektit		
i. Situata		
<p>Bashkia Shkodër ka bërë të mundur administrimin dhe menaxhimin e shërbimit të pastrimit në 9 njësi administrative, përfshirë këtu edhe qytetin e Shkodrës. Që nga viti 2016 është bërë një hap cilësor përsa i përket shërbimit, më saktësisht zonave që mbulohen me shërbim, standartazimin e rregullimin e shërbimit, kostimin, përmirësimin e administrimit dhe monitorimin, sidomos në njësitë administrative.</p> <p>Zona e mbulimit është rritur, duke shtuar shërbimin e strukturuar me frekuenca të përcaktuara, sipas standartit të dakordësuar, me pika grumbullimi të përcaktuara dhe me kontenierë shtesë edhe në të gjitha Njësitë Administrative.</p> <p>Për vitin 2019 shërbimi i pastrimit ishte parashikuar të realizohej që në fillim të vitit me kontrata të reja sipas planit të miratuar të menaxhimit të mbetjeve në të gjithë bashkinë të ndarë në 3 zona funksionale. Megjithatë procedurat e prokurimit kanë filluar në kohë, akoma nuk është arritur përfundimi i tyre dhe lidhja e kontratave të reja për arsye të ankimimeve nga operatorët ekonomikë. Kjo ka ndikuar në mospërbushjen e synimit të rritjes së performancës dhe standartit të shërbimit përmes përmirësimit teknologjik, të rritjes së frekuencave të shërbimit dhe sistemit të monitorimit dhe penaliteteve.</p> <p>Në këto kushte shërbimi ka vazhduar pa ndërprerje sipas organizimit të viteve të kaluara në 4 (katër) zona funksionale më poshtë:</p> <p>A. ZONA FUNKSIONALE A, territori që mbulon Njësitë Administrative Rrethinat, Postribë, Shalë Ky shërbim është përmirësuar dukshëm duke u bërë më i qëndrueshëm, sipas frekuencës së dakordësuar, me pika të grumbullimit të mbetjeve në secilën njësi dhe të shpërndara sipas nevojës që vetë banorët përcaktuan, bazuar në sasinë e mundshme në dispozicion të kontenierëve të mbetjeve të investuar nga Bashkia Shkodër.</p> <p>Shërbimi në këtë zonë funksionale Rrethinat, Postribë, Shalë, është realizuar si më poshtë:</p> <ul style="list-style-type: none"> • Mjetet që përdoren janë 2 mjete 10 ton + 1 mjet i hapur 5 ton. • Frekuenca e lëvizjes së mjeteve: <ul style="list-style-type: none"> ✓ Mjeti 10 ton kryen shërbimin në NJ.A. Rrethinat 2 herë/javë, ✓ Mjeti 10 ton kryen shërbimin në NJ.A. Postribë 2 herë/ javë ✓ Mjeti 5 ton kryen shërbimin 1 herë në javë në NJ.A. Shalë • Numri i kontenierëve: 174 copë të shpërndara në Rrethinat + 65 copë të shpërndara në Postribë + 21 copë të shpërndara në Theth, Shalë. <p>B. ZONA FUNKSIONALE B, territori që mbulon Njësitë Administrative Ana Malit – Bërdicë – Guri i Zi Ky shërbim është përmirësuar duke u bërë më i qëndrueshëm, sipas frekuencës së përcaktuar, me pika të grumbullimit të mbetjeve në secilën njësi dhe të shpërndara sipas nevojës dhe dakordësisë së vetë banorëve për shpërndarjen e kontenierëve të mbetjeve.</p> <p>Shërbimi në këtë zonë funksionale është realizuar si më poshtë:</p> <ul style="list-style-type: none"> • Mjetet që përdoren janë 2 mjete 10 ton; • Frekuenca e lëvizjes së mjeteve: <ul style="list-style-type: none"> ✓ Mjeti 10 ton kryen shërbimin në NJ.A. Ana Malit 2 herë/javë, ✓ Mjeti 10 ton kryen shërbimin në NJ.A. Bërdicë 2 herë/ javë, ✓ Mjeti 10 ton kryen shërbimin NJ.A. Guri i Zi 2 herë/javë, • Numri i kontenierëve: 99 copë të shpërndara në Anë e Malit + 88 copë të shpërndara në Bërdicë + 96 të shpërndara në Gurin e Zi. <p>C. ZONA FUNKSIONALE C, territori që mbulon Njësitë Administrative Velipojë – Dajç Ky shërbim është kryer në mënyrë të qëndrueshme, me frekuenca të përcaktuara nga dy në tre herë në ditë, me pika grumbullimi dhe kontenierë të shtuar, të vendosur sipas kërkesës dhe dakordësisë së përfaqësuesve të komunitetit. Për ngarkesat në fundjavë gjatë sezonit, është rritur sipërfaqja e fshirë e rrugëve sidomos në qendër të plazhit. Gjatë këtij viti është vënë në funksion sistemi qëndrueshëm i monitorimit i shërbimit, gjë që ka ndikuar në një performancë më të mirë të këtij shërbimi</p> <p>Shërbimi në këtë zonë funksionale është kryer si më poshtë:</p> <ul style="list-style-type: none"> • Mjetet që përdoren janë 2 mjete 10 ton. Për NJ.A. Velipojë pa zonën e Plazhit dhe Dajç; 2 mjete 5 ton për NJ.A. Velipojë zona e plazhit; 1 mjet 3 ton i hapur për NJ.A Velipojë për zonën e plazhit. • Frekuenca e lëvizjes së mjeteve: <ul style="list-style-type: none"> ✓ Mjeti 10ton në NJ.A. Velipojë (pa zonën e plazhit) 3 herë/javë 		



- ✓ Mjeti 10 ton në N.J.A. Dajç 3 herë/ javë
- ✓ Mjetet 5 ton N.J.A. Velipojë (zona e plazhit) 3 herë në ditë/7 ditëve të javës në stinën e verës
- Numri i kontenerëve: 264 copë në Velipojë + 78 copë në Dajç

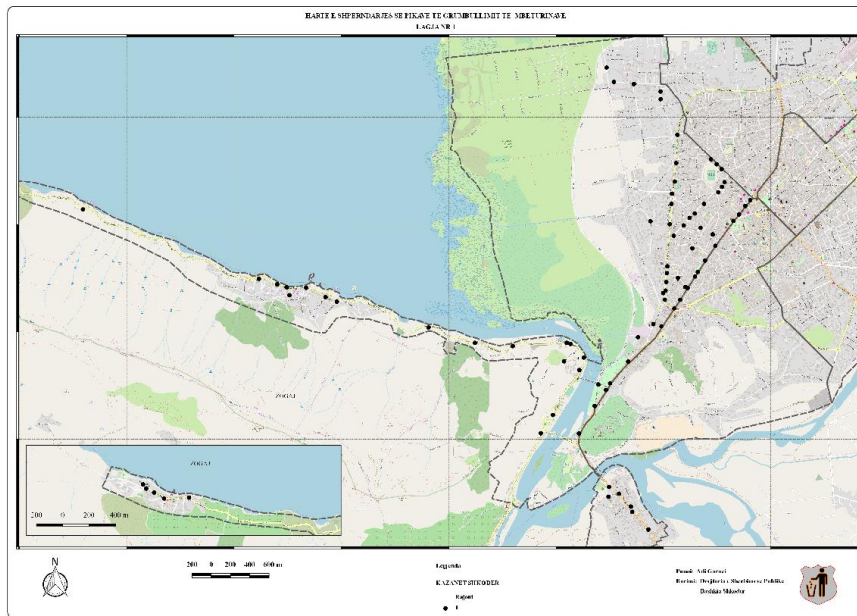
Pë rre gjitha Njesitë Administrative shërbimi i pastrimit monitorohet nga inspektorët e Njesive sipas frekuencave të grumbullimit të pastrimit, sipas formularëve të hartuar nga Drejtoria e Shërbimeve Publike.

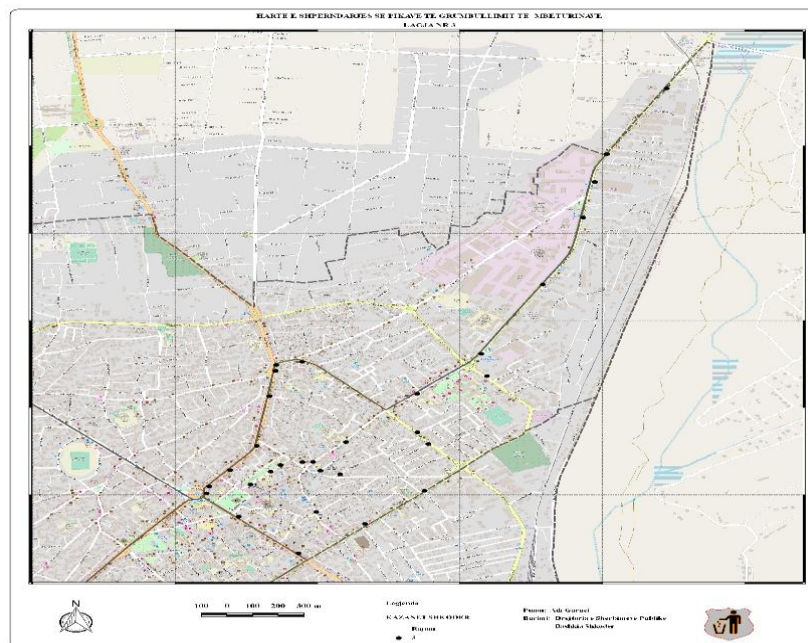
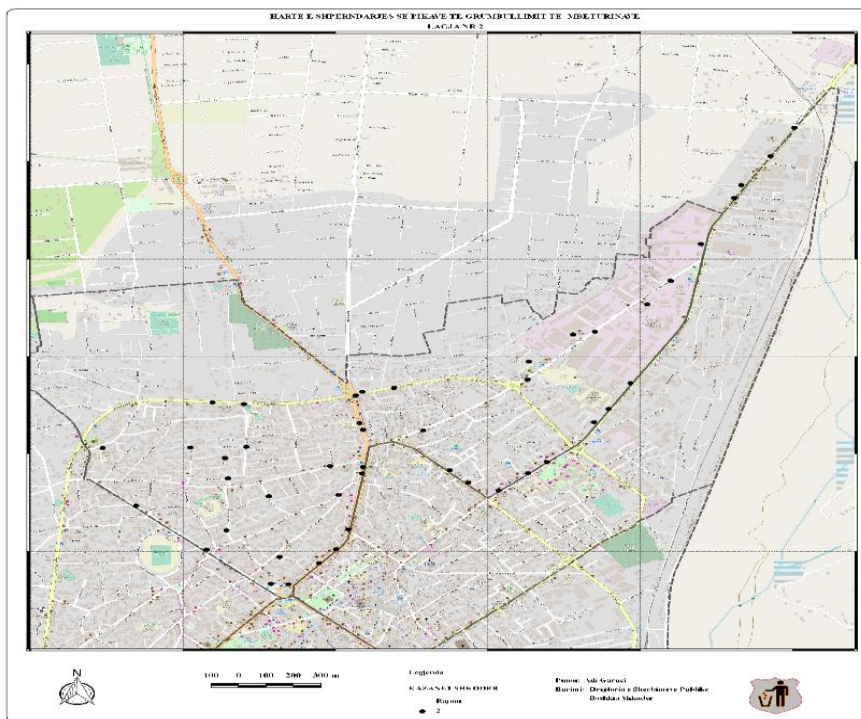
D. ZONA FUNKSIONALE D: Territori i qytetit Shkodër

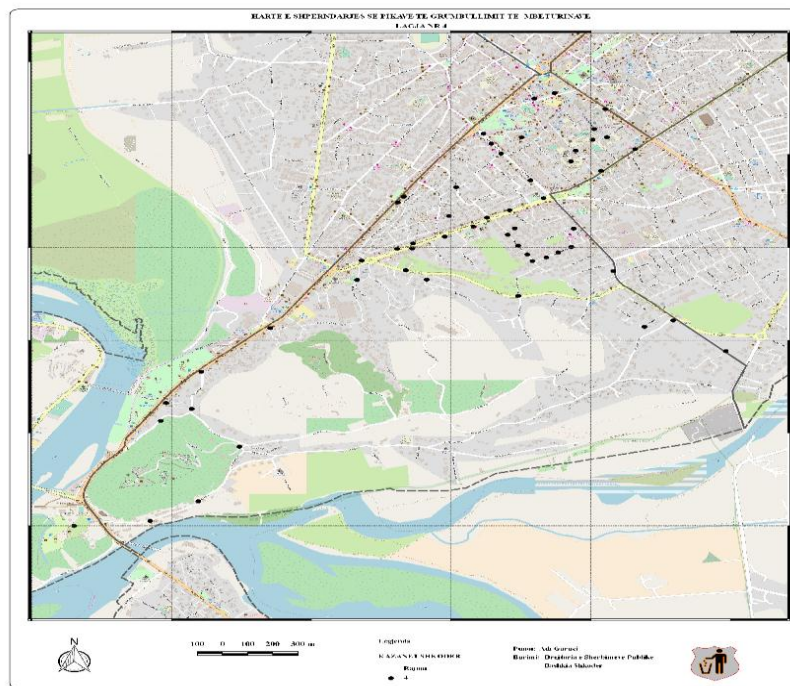
Gjatë vitit 2019 është perfeksionuar sistemi i monitorimit duke përfshirë inspektorët e lagjeve. Pavarësisht monitorimit dhe raportimit dy herë në ditë, shpesh konstatojmë përsëri problematika të vecanta për pika të paevaduara, për pika ku ka prurje të madhe momentale, për mungesë të zbatimit të rregullave të depozitimit të mbetjeve nga familjarë dhe biznese, për ndërhyrje në kontenerët nga persona të papërgjegjshëm, shpesh edhe të tregut informal, apo edhe djegie të kontenerëve.

Shërbimi në këtë zonë funksionale është kryer si më poshtë:

- Mjetet që kanë qenë në përdorim janë: 5 mjete me kapacitet 10 ton.
- **Frekuenca e lëvizjes së mjeteve dhe itineraret (sipas hartave më poshtë):**







✓ 2 mjete 10 ton kryejnë shërbimin 2 herë në ditë/7 ditë të javës në pjesën veriore të Qytetit

✓ 3 mjete nga 10 ton kryejnë shërbimin 2 herë në ditë/7 ditëve të javës në pjesën jugore të Qytetit

- Numri i kontenerëve në funksion të shërbimit është 677 copë, të vendosur në pikat e grumbullimit të mbetjeve. Gjatë vitit 2019 janë blerë 128 kazanë.

Fshirja e rrugëve me frekuenca të përcaktuara në grafikun si më poshtë:

Fshirja e rrugëve											
Zona Jugore										Orari i fshirjes 22.00 - 06.00	
	Emertimi i rruges / Fshirja manuale	Sipërfaqja e rruges në m ²	Frekuenca e fshirjes	E Hene	E Marte	E Merkjure	E Enjte	E Premte	E Shtune	E Djele	
1	Rr. Agron	10,331	3		10,331		10,331		10,331		
2	Rr. E Pazarit	22,704	5	22,704		22,704	22,704	22,704		22,704	
3	Rr. Gent	8,978	5	8,978		8,978	8,978	8,978		8,978	
4	Rr. Molos	7,000	1			7,000					
5	Rr. Buna Park - Sallahane	3,900	1						3,900		
6	Rr. Kalase	5,600	7	5,600	5,600	5,600	5,600	5,600	5,600	5,600	
7	Rr. Ethem Osmani	2,500	1					2,500			
8	Rr. Faik Konica	1,950	1					1,950			
9	Rr. Vellezerit Frasheri	11,529	2			11,529				11,529	
10	Rr. Fehi Dizdari	4,262	2			4,262				4,262	
11	Rr. Ibrahim Rugova	2,371	2			2,371				2,371	
12	Rr. Hoxha Tasim	3,800	1						3,800		
13	Rr. Lamiej	4,000	1		4,000						
14	Rr. Karvanej	3,840	1		3,840						
15	Rr. Muhamet Dirba	1,580	2	1,580			1,580				
16	Rr. Rreth Stadiumit	11,050	2	11,050				11,050			
17	Rr. Bajram Curri	2,700	2	2,700			2,700				
18	Rr. Isuf Sokoli	6,850	2		6,850				6,850		
19	Rr. Evlije Celebiu	2,100	2		2,100				2,100		
20	Rr. Kongresi i Lushnjes	1,650	1					1,650			
21	Rr. Osja i Falltores	2,100	1			2,100					
22	Rr. Haxhi Idris Boksi	2,280	1			2,280					
23	Rr. Myzaher Pipa	5,100	1				5,100				
24	Rr. Kongresi i Manastirit	1,800	2			1,800				1,800	
25	Rr. Hamza Kazazi	4,500	7	4,500	4,500	4,500	4,500	4,500	4,500	4,500	
26	Rr. Oso Kuka	2,800	6	2,800	2,800	2,800	2,800	2,800	2,800		
27	Rr. Zogu i Pare	17,628	7	17,628	17,628	17,628	17,628	17,628	17,628	17,628	
28	Rr. M. Pashe Plaku	19,850	7	19,850	19,850	19,850	19,850	19,850	19,850	19,850	



		0								
29	Rr. Studenti	9,894	7	9,894	9,894	9,894	9,894	9,894	9,894	9,894
30	Rr. Ëllson	2,200	7	2,200	2,200	2,200	2,200	2,200	2,200	2,200
31	Rr. 13 Dhjetori	3,500	7	3,500	3,500	3,500	3,500	3,500	3,500	3,500
32	Rr. 28 Nentori	2,000	7	2,000	2,000	2,000	2,000	2,000	2,000	2,000
33	Rr. Besnik Sykja	1,580	1		1,580					
34	Rr. Daut Borici	6,565	7	6,565	6,565	6,565	6,565	6,565	6,565	6,565
35	Rr. Dom Bosko	2,600	4	2,600		2,600		2,600		2,600
36	Rr. Edith Durham	8,630	7	8,630	8,630	8,630	8,630	8,630	8,630	8,630
37	Rr. Juzeviteve	2,380	2			2,380			2,380	
38	Rr. Arra Madhe	4,950	3		4,950			4,950		4,950
39	Rr. E Koplikejve	2,470	2		2,470			2,470		
40	Rr. Kupe Danja	1,510	2		1,510			1,510		
41	Rr. Tepes	10,500	2		10,500			10,500		
42	Rr. Ded Gjon Luli	2,850	2		2,850			2,850		
43	Rr. Unaza Lindore	18,045	1				18,045			
44	Rr. Banj e Vogel	2,300	1				2,300			
45	Rr. Arkitekt Sinani	1,150	1			1,150				
46	Rr. Bardhosh Dani	1,300	1			1,300				
47	Rr. Lidhja e Prizrenit	1,900	1				1,900			
48	Rr. Kasem Taipi	1,300	1				1,300			
49	Rr. Pashko Vasa	900	1			900				
50	Rr. Kol Kamsi	1,000	1		1,000					
51	Rr. Tek Tatimet	300	7	300	300	300	300	300	300	300
52	Rr. Tek Hipoteka	400	7	400	400	400	400	400	400	400
	Totali sipërfaqe e fshirë mujore	235,565		133,479	135,848	155,221	158,805	157,579	113,228	140,261

Fshirja e rrugëve										
Zona Veriore										Orari i fshirjes 22.00 - 06.00
Emertimi i rruges / Fshirja manuale	Sipërfaqja e rruges në m ²	e fshirjes	E Hene	E Marte	E Merkure	E Enjte	E Premte	E Shtune	E Djele	
1 Rr. Gjuhadol	2,285	7	2,285	2,285	2,285	2,285	2,285	2,285	2,285	2,285
2 Rr. Kol Idromeno	3,500	7	3,500	3,500	3,500	3,500	3,500	3,500	3,500	3,500
3 Rr. Hasan Riza Pasha	1,300	7	1,300	1,300	1,300	1,300	1,300	1,300	1,300	1,300



4	Rr. Jeronim De Rada	1,460	7	1,460	1,460	1,460	1,460	1,460	1,460	1,460
5	Rr. Fushe Cele	1,431	7	1,431	1,431	1,431	1,431	1,431	1,431	1,431
6	Rr. Mikel Koliqi	5,981	7	5,981	5,981	5,981	5,981	5,981	5,981	5,981
7	Rr. Qemal Dracini	6,330	7	6,330	6,330	6,330	6,330	6,330	6,330	6,330
8	Rr. Martin Camaj	8,820	7	8,820	8,820	8,820	8,820	8,820	8,820	8,820
9	Rr. Europa	5,616	7	5,616	5,616	5,616	5,616	5,616	5,616	5,616
10	Rr. Marin Becikemi	11,080	7	11,080	11,080	11,080	11,080	11,080	11,080	11,080
11	Rr. Pogej	7,600	7	7,600	7,600	7,600	7,600	7,600	7,600	7,600
12	Rr. Skenderbeg deri kryqezimi ish dega	8,600	7	8,600	8,600	8,600	8,600	8,600	8,600	8,600
13	Rr. Kryqezimi dega - Ura e thive	11,400	7	11,400	11,400	11,400	11,400	11,400	11,400	11,400
14	Rr. Teuta	4,300	7	4,300	4,300	4,300	4,300	4,300	4,300	4,300
15	Rr. Lin Delija	3,175	4	3,175		3,175		3,175		3,175
16	Rr. Selaudin Bekteshi	1,188	7	1,188	1,188	1,188	1,188	1,188	1,188	1,188
17	Rr. Vaso Kadija	1,450	7	1,450	1,450	1,450	1,450	1,450	1,450	1,450
18	Rr. Gjovalin Gjadri	16,000	1		16,000					16,000
19	Rr. Levizja e Postribes	17,340	2	17,340					17,340	
20	Rr. Adem Jashari	4,450	1							4,450
21	Rr. Fahri Ramadani & Hodo Sokoli	7,800	1	7,800						
22	Rr. Dasho Shkreli	11,235	2		11,235			11,235		
23	Rr. Pal Engjelli	15,000	1							15,000
24	Rr. Lek Dukagjini	3,800	2	3,800			3,800			
25	Rr. Nazmi Kryeziu	4,950	1					4,950		
26	Rr. Bashkimi	2,500	2			2,500				2,500
27	Rr. Tafilicve	3,000	2				3,000			3,000
28	Rr. Nexip Luli	2,140	1							2,140
30	Rr. Ludovik Saraci	2,964	3	2,964		2,964				2,964
31	Rr. Bujar Bishanaku	15,510	7	15,510	15,510	15,510	15,510	15,510	15,510	15,510
32	Rr. Besnik Ceka	5,400	1				5,400			
33	Rr. Hilë Mosi	9,910	3	9,910		9,910				9,910
34	Rr. Hysen Lacej	6,950	1	6,950						
35	Rr. Justin Godart	2,650	3		2,650		2,650			2,650
36	Rr. Revolucioni Hungarez	4,250	2			4,250				4,250



37	Sheshi para teatrit	6,700	7	6,700	6,700	6,700	6,700	6,700	6,700	6,700
38	Rr. At Gjergj Fishta (me dy rrugicat)	3,000	2		3,000		3,000			
39	Rr. M Dervishaj	2,000	1					2,000		
40	Rr. At Zef Valentini	2,500	1		2,500					
	Totali sipërfaqe e fshirë mujore	264,977		156,490	139,936	127,350	122,401	125,911	142,015	150,466

Pas përfundimit të procedurave dhe lidhjes së kontratave, do të fillojë zbatimi i planit të ri me qëllim përmirësimin e shërbimit të pastrimit në çdo njësi administrative dhe lagje të qytetit.

Duke marrë në konsideratë kërkesat e banorëve shërbimi i pastrimit për vitin 2020, për çdo njësi do të realizohet sipas standartit më poshtë, të miratuar në Planin e Menaxhimit:

Përbërja	Infrastruktura		Të dhënat teknike		Distancat	
	Mjetet	Kontenierë	Norma e gjenerimit	Frekuenca	Distanca nga landfilli (1 kah)*	Distanca për grumbullimin për kamion**
Njësitë e Zonës Lindore						
Rrethinat, Postribë, Shalë, Pult, Shosh, Guri i Zi	3 mjet 10 ton/ 1 turne (mjeti i trete mund të merret 5ton për rrugët e ngushta)	Total 332	0.3 kg/banor/ditë	2.5 herë/javë	56	400
Njësitë e Zonës Perëndimore						
Ana Malit, Bërdicë, Velipojë, Dajç	3 mjet 10 ton/ 1 turne (mjeti i trete mund të merret 5ton për rrugët e ngushta)	Total 584	0.3 kg/banor/ditë	2.5 herë/javë	18	229
Veipojë Plazh	2 mjete 5ton/2 turne		0.75 kg/banor/ditë	7ditë/javë/2 herë/ ditë	35	60
Njësitë e zonës së qendrës						
Shkodër	4 +1 mjete 10ton (mjeti reserve mund të jetë 5 ton për turnin e dytë në disa rrugë)	Total 677	0.9 kg/banor/ditë	7ditë/javë	16	25
Fshirja manuale						157,465
Fshirja mekanike	1 mjet fshirje mekanike			2 herë/javë		343,077
Mjeti 5ton për rrugicat e ngushta (Shkodër)	1 mjet 5 ton			7ditë/ditë	16	3

Duke marrë në konsideratë kërkesat për përmirësimin e shërbimit të grumbullimit, transportimit dhe depozitimit të mbetjeve në landfill, janë parashikuar kostot optimale që marrin në konsideratë:

- Zgjerim i shërbimit në territor;
- Përmirësimi i frekuencave të evadimit të mbetjeve;



- Optimizimin e kostos së transportit;
- Përdorimin me efikasitet të mjeteve;
- Llogaritje më e mirë e normës së prodhimit të mjetëve për çdo njësi, për familje dhe biznese, referuar historikut të të dhënave dhe përlogaritjeve që marrin në konsideratë vendosjen e popullsisë, dhe të bizneseve;
- Shtim i pikave të grumbullimit;
- Shtim i kontenierëve;
- Zbatim i sistemit të monitorimit të shërbimit në mënyrë më të automatizuar në të gjithë territorin;
- Sensibilizim i popullatës për shërbimin, ruajtjen e mjedisit, bashkëpunimin për një qytet të pastër;
- Përmirësimin e sigurisë në rrugë përmes krijimit të hapësirës së përshtatshme për vendosjen e pikave të grumbullimit kryesisht në akset: Rr. Nacionale Shkodër – Koplik (Segmenti rrethrotullimi Dobraç-Vrakë), Rr. Ura e Bunës-Muriqan, Rr. Shkodër- Ura e Mesit (Segmenti Stom Golem- Ura e Mesit);

Për realizimin e shërbimit të grumbullimit dhe transportimit të mjetëve urbane janë llogaritur kostot e shërbimit si më poshtë për numrin e pikave të grumbullimit, numër kontenierësh, numër dhe lloji i mjeteve dhe transporti në landfill, sipas normës së gjenerimit të mjetëve dhe frekuencës së shërbimit

Zona Lindore	Kosto e shërbimit
	12 mujore (LEK/vit)
Njësitë e Zonës Lindore (Rrethinat, Postribë, Shalë, Pult, Shosh, Guri i Zi)	
Nën kosto e mirëmbajtjes së mjeteve (Sigurimi kamionit, Vaj+filtra, Goma, Mirëmbajtje mekanike, Parkim)	327,483
Nën kosto për grumbullim dhe transport	8,008,017
Nën kosto e personelit (3 shofera+ 6 punonjës)	1,722,750
Nën Kosto Totale (Grumbullim, Transport, Personel, Mirëmbajtje)	10,058,249
Nën kosto e depozitimit në landfill	6,651,392
Nën kosto e amortizimit të kontenierëve	2,470,509
Nën kosto e amortizimit të mjeteve	451,700
Nën kosto totale e amortizimit	2,922,209
Nën kosto administrative/ për grumbullimin e taksave/ fushatë ndërgjegjësimi	3,628,548
Fitimi nga të ardhurat neto (4%)	886,778
Nën kosto procese te ndryshme	121,953
KOSTO TOTALE OPERACIONALE (Mirëmbajtje, grumbullim, transport, personel, depozitim, amortizim + kostot administrative dhe fitim neto)	24,269,133

Zona Perëndimore	Kostot e shërbimit		Totali kosto
	12 mujore (LEK/vit)	12 mujore (LEK/vit)	12 mujore (LEK/vit)
Njësitë e Zonës Perëndimore (Ana Malit, Bërdicë, Dajç, Velipojë)121			
Nën kosto e mirëmbajtjes së mjeteve (Sigurimi kamionit, Vaj+filtra, Goma, Mirëmbajtje mekanike, Parkim)	129,444	963,318	1,092,762
Nën kosto për grumbullim dhe transport	2,276,270	2,462,363	4,738,633
Nën kosto e personelit (3 shofera+ 6 punonjës) (2 shofera+4 punonjës plazhi)	3,370,024	2,303,501	5,673,525
Nën Kosto Totale (Grumbullim, Transport, Personel, Mirëmbajtje)	5,775,738	5,729,182	11,504,920
Nën kosto e depozitimit në landfill	2,275,644	1,535,738	3,811,382



Nën kosto e amortizimit të kontenierëve	1,523,427	1,229,146	2,752,573
Nën kosto e amortizimit të mjeteve	178,543	886,252	1,064,795
Nën kosto totale e amortizimit	1,701,970	2,115,398	3,817,368
Nën kosto administrative/ për grumbullimin e taksave/ fushatë ndërgjegjësimi)	1,853,137	1,782,260	3,635,397
Fitimi nga të radhurat neto (4%)	390,134	375,213	765,347
Nën kosto procese te ndryshme		2,691,654	2,691,654
KOSTO TOTALE OPERACIONALE (Mirëmbajtje, grumbullim, transport, personel, depozitim, amortizim + kostot administrative dhe fitim neto)	11,996,623	14,229,445	26,226,068

Zona Qendrore	Kostot shërbimit		Totali kosto
	12 mujore (LEK/vit)	12 mujore (LEK/vit)	12 mujore (LEK/vit)
Njësitë e Zonës Qendrore (Shkodër)		Zonat me rrugica të ngushta	Zona Qendrore
Nën kosto e mirëmbajtjes së mjeteve (Sigurimi kamionit, Vaj+filtra, Goma, Mirëmbajtje mekanike, Parkim)	2,649,028	585,000	3,234,028
Nën kosto për grumbullim dhe transport	23,324,230	1,474,819	24,799,049
Nën kosto e personelit (5 shofera+ 15 punonjës)	15,627,604	941,347	16,568,951
Nën Kosto Totale (Grumbullim, Transport, Personel, Mirëmbajtje)	41,600,862	3,001,166	44,602,028
Nën kosto e depozitimit në landfill	24,285,690	539,658	24,825,348
Nën kosto e amortizimit të kontenierëve	4,339,204	236,424	4,575,628
Nën kosto e amortizimit të mjeteve	5,026,960	538,200	5,565,160
Nën kosto totale e amortizimit	9,366,165	774,624	10,140,789
Nën kosto administrative/ për grumbullimin e taksave/ fushatë ndërgjegjësimi)	14,298,016	819,935	15,117,951
Fitimi nga të radhurat neto (4%)	3,010,109	172,618	3,182,727
Nën kosto fshirje manual	24,176,940	-	24,176,940
Nën kosto fshirje dhe larje mekanike	12,962,400	-	12,962,400
Nën kosto procese te ndryshme	10,327,856	-	10,327,856
Nën Kosto e plotë për fshirje larjen	47,467,196	-	47,467,196
KOSTO TOTALE OPERACIONALE (Mirëmbajtje, grumbullim, transport, personel, depozitim, amortizim + kostot administrative dhe fitim neto)	140,028,038	5,308,001	145,336,039



Përmbledhja e kostove				
Nën zërat e kostos	KOSTO (LEK/vit)			
	Zona Lindore	Zona Perëndimore	Zona e Qendrës	BASHKIA TOTAL
Nën Kosto Totale (Grumbullim, Transport, Personel, Mirëmbajtje)	10,058,249	11,504,920	44,602,028	66,165,197
Nën kosto e depozitimit në landfill	6,651,392	3,811,382	24,825,348	35,288,122
Nën kosto totale e amortizimit	2,922,209	3,544,005	10,140,789	16,607,003
Nën kosto administrative/ për grumbullimin e taksave/ fushatë ndërgjegjësimit)	3,628,548	3,635,397	15,117,951	22,381,896
Fitimi nga të radhurat neto (4%)	886,778	765,347	3,182,727	4,834,852
Nën Kosto e plotë për fshirje larjen dhe te ndryshme	121,953	2,691,654	47,467,196	50,280,803
KOSTO TOTALE OPERACIONALE (Mirëmbajtje, grumbullim, transport, personel, depozitim, amortizim + kostot administrative dhe fitim neto)	24,269,129	26,226,068	145,336,036	195,831,237

Kjo kosto mbulohet nga të ardhurat nga tarifa si më poshtë:

Të ardhurat e planifikuara nga familjet:

Njesia Administrative	Nr. Familjeve	Tarifa e pastrimit	Te ardhurat sipas kapacitetit të plotë të familjeve						
Rrethina	4901	1,950	9,556,950	Përqindje e kostot totale sipas kapacitetit të plotë	Përqindje e kostot totale e mbuluar nga të ardhurat e mbledhuara nga të gjitha familjet duke hequr familjet me lehtësi fiskale	Mbulimi i kostos nëse mblidhen të gjitha tarifat nga të gjitha familjet perfshire ato me lehtësi fiskale			
Postriba	1609	1,950	3,137,550						
Shale	477	1,450	691,650						
Pult	334	1,450	484,300						
Shosh	80	1,450	116,000						
Guri i Zi	1907	1,950	3,718,650						
Ana e Malit	1017	1,950	1,983,150						
Berdice	1425	1,950	2,778,750						
Dajç	1152	1,950	2,246,400						
Velipoje	1270	1,950	2,476,500						
Shkoder	21253	3,450	73,322,850						
TOTAL	35425		100,512,750				51.00%	26.73%	73,692,000

Të ardhura të planifikuara nga Biznesi i Madh dhe Institucionet, 1538 subjekte në total, prej 53,041,000 lekëqë mbulojnë 56% të shpenzimeve nëse mblidhen të gjitha tarifat

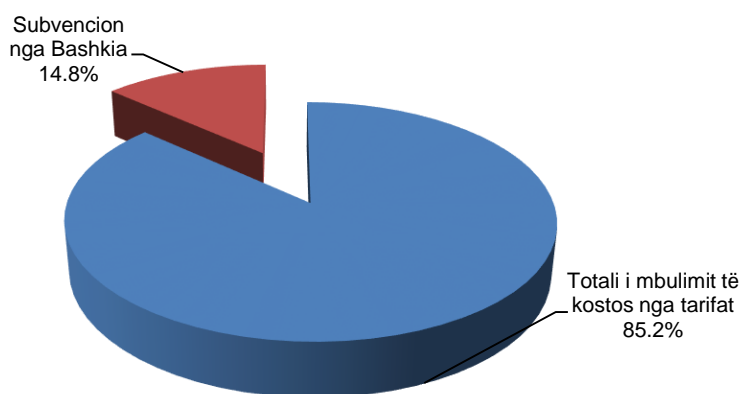
Të ardhura të planifikuara nga Biznesi i vogël, i ndarë 3330 në qytet dhe 941 në Njësitë Administrative, me një në total prej 40,622,000 lekë, që mbulojnë 20.6% të shpenzimeve nëse mblidhen të gjitha tarifat.



Kostoja e plotë e shërbimit mbulohet nga 167,867,000 lekë nga të ardhurat nga tarifa, ose 85.2% e totalit të koston. Bashkia planifikon të subvencionojë 27,133,000 lekë, ose 14.8%, nga transferata e pakushtëzuar, duke subvencionuar shërbimin për personat dhe grupet me lehtësi fiskale.

Totali i mbulimit të koston nga tarifat (LEKË/vit)	167,867,000	85.2%
Subvencionim nga Bashkia (LEKË/vit)	27,133,000	14.8%

Burimet e financimit për shërbimin e grumbullimit transportimit, dhe depozitimit të mbetjeve urbane për vitin 2020



ii. Synimi i projektit të vitit 2020-2022

- Rritja e mbulimit me shërbim, nga 85 % në 2019, në 88% në 2020; në 91 % 2021, në 93% 2022
- Përmirësimi i administrimit të shërbimit të menaxhimit të mbetjeve urbane:
 - a) Mbulimi i koston nga tarifa e shërbimit
 - b) Norma e mbledhjes së tarifës së shërbimit

Të ardhura nga tarifat e shërbimit për 1 ton mbetje të menaxhuar nga 4.07 lekë/t mbetje në vitin 2019, në 4.30 lekë/t mbetje në 2020, në 4.39 lekë/t mbetje në 2021, në 4.47 lekë/t mbetje në 2022.
- Rritja e efijencës për ofrimin e shërbimit:
 - Buxheti për menaxhimin e mbetjeve kundrejt sasisë totale të mbetjeve të menaxhuar (Lekë për 1 tonë mbetje)
 - Shpenzime për 1 ton mbetje të menaxhuar: nga 4717 lekë/t mbetje në 2019, 4712 lekë/t mbetje në 2020, 4720 lekë/t mbetje 2021, 4720 lekë/t mbetje në 2022
 - Të ardhura nga tarifat e shërbimit për 1 ton mbetje të menaxhuar: nga 3991 lekë të ardhura /t mbetje në 2019, 4015 lekë të ardhura /t mbetje në 2020, 4039 lekë të ardhura /t mbetje në 2021, 4064lekë të ardhura /t mbetje në 2022
 - Rrespektimi dhe rritja e frekuencës së shërbimit të mbledhjes, transportimit dhe depozitimit të mbetjeve në landfill; Optimizimin e kostove të transportit;
 - Përdorimin me efijencë të mjeteve të punës;
 - Shtim i pikave të grumbullimit;
 - Shtim i kontenerëve me 200 copë në vitin 2020.
 - Përmirësimin e sigurisë në rrugë përmes krijimit të hapësirës së përshtatshme për vendosjen e pikave të grumbullimit;
 - Zbatim i sistemit të monitorimit të shërbimit në mënyrë më të automatizuar në të gjithë territorin;
 - Sensibilizim i popullatës për shërbimin, ruajtjen e mjedisit, bashkëpunimin për një qytet të pastër;

iii. Aktivitetet kryesore të projektit

Viti 2020

- ✓ Realizimi i shërbimit të pastrimit me sipërmarrje private.
- ✓ Investime për infrastrukturë mbështetëse për realizimin e shërbimit.
- ✓ Riorganizimi i pikave të grumbullimit të mbetjeve (PGM) dhe rritja e numrit të tyre duke shtuar dhe numrin e kazanëve.
- ✓ Fillimi i procesit të grumbullimit të diferencuar të mbetjeve ne: të thata dhe të njoma, në tre zona pilot të qytetit.
- ✓ Sensibilizimi për rritjen e bashkëpunimit me komunitetin dhe ndërgjegjesimi i tyre për diferencimin e mbetjeve që në burim.
- ✓ Bashkëpunimi me shkollat, institucionet dhe biznesin për rritjen e interesit për reduktimin e mbetjeve urbane dhe ndarjen e mbetjeve të riciklueshme.
- ✓ Hartimi i rregullores për marrëdhëniet mes pushtetit vendor, sipërmarrësve të shërbimit, bizneseve, institucioneve dhe familjarëve për mënyrën e trajtimit të mbetjeve urbane dhe masat administrative për kundravajtësit.
- ✓ Vazhdimi i depozitimit të të gjitha mbetjeve urbane në Landfillin Bushat.
- ✓ Sistem monitorimi me gjithpërfshirës, inspektorët e lagjeve, administratorët e njësive, kryepleqtë si dhe duke bërë pjesë dhe komunitetin.
- ✓ Reduktimi i mbeturinave urbane nga vend-depozitimet e palejueshme me mjetet e bashkisë si dhe kryerjen e shërbimit në ato zona të pa parashikuara në sipërmarrjet private.

Viti 2021

- Vijimi i shërbimit të pastrimit me sipërmarrjen e re private
- Eliminimi i mbeturinave urbane nga venddepozitimet e palejueshme me mjetet e bashkisë si dhe kryerjen e shërbimit në ato zona të pa parashikuara në sipërmarrjet private.
- Vazhdimi depozitimit të mbetjeve urbane në landfillin Bushat.
- Në kuadër të përmirësimit të performancës së shërbimit të funksionojë një sistem monitorimi variabel, duke u përqendruar në pikat problematike.
- Investime për infrastrukturë mbështetëse për realizimin e shërbimit.

Viti 2022

- Vazhdimi i aktivitetit të shërbimit të pastrimit me sipërmarrjen private sipas tre kontratave.
- Eliminimi i mbeturinave urbane nga venddepozitimet e palejueshme me mjetet e bashkisë si dhe kryerjen e shërbimit në ato zona të pa parashikuara në sipërmarrjet private.
- Vazhdimi depozitimit të mbetjeve urbane në landfillin Bushat.
- Investime për infrastrukturë mbështetëse për realizimin e shërbimit.

b) Rezultatet që prisni**Viti 2020****Për shërbimin e pastrimit të qytetit .**

- Shërbim me parametra të përmirësuar për të gjithë territorin.
- Shtimi i pikave të vendeve të grumbullimit të mbeturinave dhe numrit të kazanëve për ti shërbyer më mire familjareve dhe bizneseve.
- Fillimi i diferencimit të mbetjeve urbane në burim dhe grumbullimi i tyre në orare të përcaktuara sipas një grafiku paraprak.
- Interesim i biznesit për fillimin e procesit të riciklimit.
- Monitorim i qëndrueshëm dhe raportim on-line nga supervizorët dhe inspektorët e lagjeve.
- Përmirësim infrastrukturës mbështetëse për realizimin e shërbimit.
- Qytetarët janë më të kënaqur për shërbimin e ofruar

Për shërbimin e Pastrimit në Njesitë Administrative.

- ✓ Realizimi i shërbimit të grumbullimit transportit të mbeturinave në të njëjtat standarte si në qytet.
- ✓ Plotësimi me kazanë metalike në pikat e grumbullimit të mbeturinave duke rritur rendimentin e punës, duke eliminuar problemet mjedisore si dhe ofrimin e shërbimit me përmirësim standartesh. Shtimi me rreth 200 kazanë metalik në Nj.Ad. Rrethina, Ana e Malit, Postrribë, Gur i Zi, Bërdicë, Velipojë, Dajç, Shalë (Theth).
- ✓ Përmirësimi i shërbimit dhe sigurisë rrugore nëpërmjet ndërtimit të 25 xhepave të kazanëve në Nj.Ad., konkretisht në akset: Rr. Nacionale Shkodër – Koplik (Segmenti rrethrotullimi Dobraq-Vrakë), Rr. Ura e Bunës-Muriqan, Rr. Shkodër- Ura e Mesit (Segmenti Stom Golem- Ura e Mesit)
- ✓ Rritja e numrit të përfituesve të shërbimit në pjesën më të madhe të njësive administrative.
- ✓ Depozitimi i të gjitha mbetjeve urbane në landfillin Bushat dhe eliminimi i vend depozitimeve të pamiratuara.
- ✓ Eliminimi i mbeturinave urbane nga venddepozitimet e palejueshme.

Viti 2021

- ✓ Shërbim pastimi me sipërmarrje private në të gjithë Bashkinë.
- ✓ Shërbim me standart të mirë, në përputhje me kuadrin ligjor dhe kërkesat e komunitetit.
- ✓ Reduktimi i sasisë së mbetjeve që depozitohen në landfill, nëpërmjet rritjes së sasisë së mbetjeve të riciklueshme .
- ✓ Depozitimi i të gjitha mbetjeve urbane në landfillin Bushat dhe eliminimi i vend depozitimeve të pamiratuara.
- ✓ Eliminimi i mbeturinave urbane nga venddepozitimet e palejueshme.



Viti 2022							
<ul style="list-style-type: none"> ✓ Vazhdimi i shërbimit me standarte të larta në të gjithë Bashkinë. ✓ Rritje të ndërgjegjësimit dhe edukimit mjedisor për menaxhimin e mbetjeve urbane, nga ana e banorve dhe bizneseve. ✓ Rritja e numrit të perfituesve të shërbimit të pastrimit duke shtrire gjeografikisht këtë e aktivitet. ✓ Pika të vendgrumbullimit të mbetjeve të sistemuara dhe definitive, nga realizimi i xhepave. ✓ Rritje të numrit të pikave të grumbullimit, duke realizuar blerjen e kazaneve për mbetjet urbane. ✓ Rritje të numrit të kazaneve që përdoren për materiale të riciklueshme. ✓ Reduktimi i sasisë së mbetjeve që depozitohen në landfill, nëpërmjet rritjes së sasisë së mbetjeve të riciklueshme në masën 10 %. 							
c) Aktorët e mundshëm				d) Kontributet e mundshme në			
Operatori që kryen këtë shërbim për qytetin. Sipërmarrësi i kontraktuar për ndërtimin e xhepave dhe furnizimin me kazana. Monitoruesit, rajonet dhe komuniteti. Bizneset Banorët e qytetit të Shkodrës				Buxheti i Bashkise			
Shpenzimet për çdo aktivitet 2020			Totali (mijë lekë)	Nga kjo:			
				Paga	Sigurime	Operativ	Transferi
A.1	Shërbimi i pastrimit për gjithë Bashkinë						
A1/1	Shërbimi i pastrimit zona "Qytet"		142 710		142 710		
A1/2	Shërbimi i pastrimit zona "Lindore"		24 160		24 160		
A1/3	Shërbimi i pastrimit zona "Perendimore"		26 130		26 130		
A1/4	Depozitim mbetje në landfill Bushat		2 000		2 000		
A1/5	Shpenzime për mjete transporti		2 000		2 000		
A.2	Investime						
	A2.1	Blerje kazanësh	7 500				7 500
	A2.2	Ndërtim xhepa kazanësh	500				500
	TOTALI		205000		197,000		8 000
Shpenzimet për çdo aktivitet 2021				Nga kjo:			
				Paga	Sigurime	Operativ	Transfer
A.1	Shërbimi i pastrimit për gjithë Bashkinë						
A1/1	Shërbimi i pastrimit zona "Qytet"		146 446		146 446		
A1/2	Shërbimi i pastrimit zona "Lindore"		24 445		24 445		
A1/3	Shërbimi i pastrimit zona "Perendimore"		26 449		26 449		
A.2	Investime						
	A2/1	Blerje kazanësh	12,144				12,144
	TOTALI		209,484		197,340		12,144
Shpenzimet për çdo aktivitet 2022				Nga kjo:			
				Paga	Sigurime	Operativ	Transfer
A.1	Shërbimi i pastrimit për gjithë Bashkinë						
A1/1	Shërbimi i pastrimit zona "Qytet"		146 446		146 446		
A1/2	Shërbimi i pastrimit zona "Lindore"		24 445		24 445		



A1/3	Shërbimi i pastrimit zona "Perendimore"	26 449			26 449		
A.2	Investime	12,144					12,144
	TOTALI	209,484			197 340		12,144
f) Periudha e zbatimit (kur fillon, kur përfundon) Janar 2020 deri me 31 Dhjetor 2022		g) Përgatiti dhe ndjek realizimin e projektit: Drejtoria shërbimeve publike dhe ndjekjes së investimeve të infrastrukturës Institucioni likuidues: Bashkia Shkodër					

