

FUNKSIONI 05: MBROJTJA E MJEDISIT

Programi 05100: Menaxhimi i mbetjeve

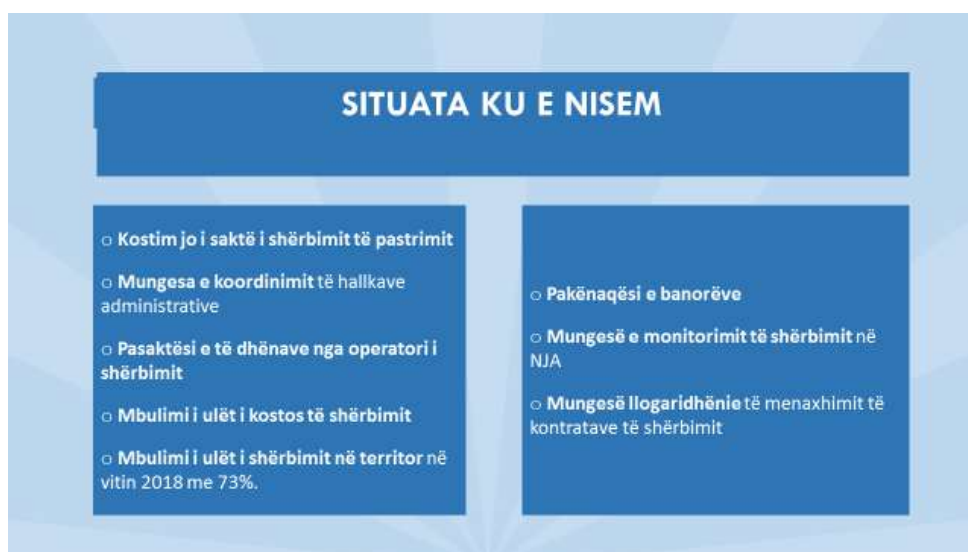
1. Përmbajtja

HYRJE.....	2
1. PËRSHKRIMI PËRGJITHSHËM I PROGRAMIT 05100	2
2. QËLLIMET DHE OBJEKTIVAT E POLITIKËS SË PROGRAMIT.....	10
3. PLANI I SHPENZIMEVE TË PRODUKTEVE TË PROGRAMIT	12
4. PROJEKTET E INVESTIMEVE TË PROGRAMIT	14
5. TË DHËNA MBI PROGRAMIN.....	15
6. PROJEKTET E PLANIFIKUARA PËR PBA 2022-2024	17

Hyrje

1. Përshkrimi përgjithshëm i programit 05100

Përshkrim i Përgjithshëm i Programit		
Mbledhja, depozitimi i mbeturinave, trajtimi, pastrimi i rrugëve, shesheve, rrugicave, tregjeve, kopshteve publike, parqeve etj.		
Kodi i Programit	Emri i Programit	Përshkrimi i Programit
05100	Menaxhimi i mbetjeve	Administrim, mbikëqyrje, inspektim organizim ose mbështetje e sistemeve të grumbullimit, trajtimit dhe eliminimit të mbetjeve; Mbledhja, largimi dhe trajtimi i mbetjeve të ngurta dhe shtëpiake. Grante, hua ose financime për të mbështetur ndërtimin, mirëmbajtjen ose përmirësimin e këtyre sistemeve; Pastrimi i rrugëve, parqeve, etj.



Shërbimi i Pastrimit në Qytet dhe Njësive Administrative realizohet duke u mbështetur në Planin Lokal të Menaxhimit të Integruar të Mbetjeve të Ngurta Urbane :

- Në Qytet shërbimi kryhet me sipërmarrje

private, sipas kontratës "Shërbimi i pastrimit zona qendrore Qytet"

- Në njësitë administrative Velipojë dhe Dajç, Bërdicë Ana e Malit shërbimi i pastrimit realizohet me sipërmarrje private dhe përcaktohet si zona funksionale perëndimore.
- Në njësitë Rrethina, Postribë dhe Shalë dhe Gur i Zi shërbimi realizohet mesipërmarrje private dhe përcaktohet si zona funksionale lindore



Gjatë këtij viti vazhdon përmirësimi i cilësisë të shërbimit dhe rritja e performancës, e matur me vlerat e indikatorëve:

- Popullata rezidente e mbuluar me shërbim në qytet në raport me totalin e popullsisë;
- Popullata rezidente e mbuluar me shërbim në njësi administrative në raport me totalin e popullsisë njësi administrative:

- Të ardhura nga tarifat e shërbimit për 1 ton mbetje të menaxhuar (mbulimi i kostos së shërbimit nga tarifa)
- Eficienca buxhetore për ofrimin e shërbimit;
- Buxheti për menaxhimin e mbetjeve kundrejt sasisë totale të mbetjeve të menaxhuar (Lekë për 1 tonë mbetje);
- Eficienca buxhetore për ofrimin e shërbimit. Të ardhura nga tarifat e shërbimit për 1 ton mbetje të menaxhuara;
- Ndryshimi në % e frekuencës së mbledhjes së mbetjeve bashkiake në qytet (herë në javë);
- Ndryshimi në % i frekuencës së mbledhjes së mbetjeve bashkiake në njësi administrative (herë në javë);
- Sasia e mbetjeve urbane të grumbulluara dhe të transportuara në vendet e miratuara kundrejt numrit total të banorëve (kg për frymë);
- Monitorimi i shërbimit të pastrimit përmes zbatimit të procedurës standarte të veprimtarisë së ofrimin e shërbimit në Bashkinë Shkodër”;



Problematikat e dala gjatë punës

- Një nga problematikat kryesore ka qenë ndryshimi i cmimit të depozitimit të mbetjeve në lëndfillin e Bushatit, vendimarrje kjo nga shoqëria Ndërkomunale sh.a Bushat dhe Bashkia e Vau Dejës.
- a) Në adresë të Bashkisë Shkodër në dhjetor të vitit 2020 ka mbërritur shkresa me njoftimin e rritjes të cmimit të depozitimit të mbetjeve në lëndfillin e Bushatit nga 863 lekë pa tvsh në 1500 lekë pa tvsh. Bashkia Shkodër në vijim ka kërkuar jo vetëm bashkëpunimin e Institucioneve përgjegjëse mbi menaxhimin e mbetjeve në nivel Kombëtar, por çështja është në shqyrtim të Gjykatës Administrative për vlerësim të vendimarrjes së marrë nga këto struktura.
- b) Ndodhur në kushtet e një rreziku mjedisor në mos ofrimin e shërbimit të pastrimit në të gjithë territorin e Bashkisë Shkodër, palët kanë rënë dakort për mos ndërprerje të shërbimit të pastrimit për Bashkinë Shkodër zona Qendrore. Bashkia Shkodër e njëj

detyrimin e diferencës të cmimit të rritur për arsye të vazhdimin të shërbimit të pastrimit. E thënë kjo, në përfundim të konsultimeve institucionale ose mbas vendimarrjes të gjykatës administrative dhe në funksion të një vendimarrje kolegjiale shuma e detyruar nga rritja e tarifës do të reflektohen në amendamentin e Kontratave respektive të ofrimit të shërbimit në Zonën qendrore, Lindore dhe Perëndimore të Bashkisë Shkodër .

Problematika të ngritura nga qytetarët në dëgjesat publike :

Bashkia Shkodër , Qytet .

Lagja Nr.1

- a) Shtimi i pikave të grumbullimi dhe kontinierëve në Unazën Perëndimore;
- b) Shtim pika grumbullimi nëpër lagje;
- c) Rruga Daniel Muzali (Zoteknike-Livadh), ka një xhëp nga investimi i fundit; Plotësimi me kontinier dhe shtimi i 2 pika te tjera;
- d) Rruga Cun Mula shtimi i PGM've dhe nevoja për 8 kontine;
- e) Parruce-Xhabiej shtim kosha të vegjël në trotuare;
- f) Kërkesë për kazanë të vecantë për 13 bizneset restorant në Shirokë. Të shikohet mundësia nga inspektorët e lagjes për vendosjen e kontinierëve për familjarët duke synuar eliminimin e pikave në shetitore.

Lagja nr.2

- a) Përsa i përket mbetjeve duhet bërë një studim më i thelluar. plehrat nuk duhet të shihen në rrugët kryesore. Ka ardhur koha që të bëhen studime më profesionale. Jemi koshent që ky lloj planifikimi ka kosto shumë të mëdha, por duhet menduar për projekte të tilla.
- b) Në rrugën “Hysen Lacej” kontenjerët janë gjithmonë plot. Eshtë një pike që shërben për shumë banorë.
- c) Në Dobrac nuk ka asnjë kontenjer. Propozohet që të shtohen pika grumbullimi mbetjesh, që jo të gjithë të vijnë në atë zonë për të tretur mbeturinat.
- d) Mendoj që do t’i shërbente më mirë pastrimit, vendosja e një orari të caktuar për tretjen e mbeturinave.
- a) Tek rruga “Hysen Laçej” janë 3-4 biznese që hedhin mbeturinat në kontenjerët e plehrave.
- b) Duhet të hiqen kontenjerët e mbetjeve tek kopshti “Ton Alimhilli”

- a) Shkolla veterinare reduktim i numrit të kontinierëve dhe shpërndarja në rrugë të tjera.
- b) Reduktim i numrit të kontinierëve në unazë rruga Hysen Lacaj dhe shtim pikate tjera.
- c) Vendosja kontinierëve në afërsi të merkatoeve.
- d) Hartimi i një plani duke parë mundësinë e reduktimit të pikave të grumbullimit nga rrugët kryesore. Mundësia për t’i vendosur në rrugët e lagjes.

Lagja nr.3

- a) Shtim pikave të grumbullimit tek fusha ish lëkurave;
- b) Shtim pika grumbullimi tek treni i mallrave;
- c) Rruga Gjovalin Gjadri (përballë fabrikës ish karamelë) shtim pike grumbullimi;
- d) Zevendesim dhe shtim kontinierëve tek zona e ish kombinatit të drurit;
- e) Zhvendosja ose heqja e koshave plastic;
- f) Kërkesë për mjete të vogla për evadimin në rrugica të ngushta;
- g) Pilotim për ndarje të diferencuar në blloqe pallatesh, shkolla e institucione;

- h) Depozitimi i mbetjeve të disa rrugicave në Zonën Industriale në brigjet e lumit Kir. Aty edhe digjen nga njerëz të pa përgjegjshëm.
- i) Depozitimi i mbetjeve inerte me kamion në brigjet e lumit Kir me mjete gjatë natës.

Lagja nr.4

- a) Rruga e Boricëve mes pallateve. Nevoja për evadim mbetje të gjelbra të grumbulluara nga banorët.

Lagja nr.5

- b) Rikthim i pikës së grumbullimit rruga pas shinave të trenit dhe shtim i numrit të kontenierëve;
- c) Pastrimi i mbetjeve përreth pikave të grumbullimit tek ish fusha e druve dhe rruga Arra e Madhe;
- d) Hedhje e mbetjeve nga fshirjet në kanalet e hapura dhe në puseta të KUB;
- e) Hedhja e mbetjeve të gjelbra dhe shtëpiake pa kriter përreth pikave të grumbullimit;
- f) Mungesa e koshave tek rruga Mirash Ivanaj (ish Furrat e Bukës);
- g) Zonë pilot për ndarjen e mbetjeve (E lidhur me miratimin e stacioneve të transferimit).

- **Njësitë Administrative**

Njësia Administrative Dajç:

- a) Të shtohet frekuenca e pastrimit dhe të zëvendësohen kontinjerët;
- b) Të ndërregjësohen qytetarët dhe të mos i hedhin pemët dhe krasitjet në kontinjerë, por të gjindet një zgjidhje tjetër.

Njësia Administrative Rrethina:

- a) Të respektohen frekuencat e shërbimit.
- b) Pika e grumbullimit të mbetjeve e vendosur ne hyrje te varrezave duhet te menaxhohet me mire. Ka nevoje per kazane shitesë.
- c) Duhet shtuar kontenierët tek ujesjellesi ne Hot te Ri.
- d) Duhet rregulluar frekuenca e terheqjes prane pikës së grumbullimit të mbetjeve te Shkolla pasi ka shpeshhere mbetje te paevaduara ne orar kur ka frekuentim nga nxenesit.
- e) Per sa i perket pastrimit nga mbetjet problemi është edhe nga banorët.Problemi është me kontinjerët të cilët cdo ditë levizen nga vendi i caktuar.
- f) Ka nevoje per nderrim kontinjerësh pasi jane të amortizuar
- g) Eshte problem hedhja e mbetjeve inerte ne kontinjerë. Nevojitet ndergjegjsim i banoreve.
- h) Tek pika e grumbullimit të mbetjeve në fshatin Bardhaj nuk pastrohen mbetjet rregullisht dhe është krijuar nje venddepozitim i madh i mbetjeve ne breg te Kirit. (jane rreth 20 – 30 shtepi)
- i) Qytetarët kërkojnë të njihen me rregulloren dhe kriteret e vendosjes se pikave të grumbullimit të mbetjeve. Duhet te ndergjegjsohen banoret.
- j) Duhet te vendosen gjoba për shkelesit, deri tani nuk është penalizuar asnje shkelës.
- k) Duhet levizur pikat e grumbullimit të mbetjeve tek dera e Shkolles, se përben rrezik për nxënësit. Janë 3 kontinjerë ku depoziton i gjithë fshati aty. Duhet shtuar pikat e grumbullimit të mbetjeve dhe kontinjerë.

- l) Kërkojme shtese kontinjerësh ne kryqezim prane shkolles në Bardhaj pasi akumulohen shum mbetje dhe të shtohet frekuenca
- m) Problematike mbetet fakti qe mbetjet na vijne nga qyteti, psh tek Hekurudha. Policia duhet te gjobise shkelësit apo të vendose kamera për ti zbuluar ata.
- n) Eshte problem vendosja e pikës së grumbullimit të mbetjeve, banoret nuk i duan afer shtepive
- o) Pika e grumbullimit të mbetjeve tek Varrezat ka kazane te demtuar dhe duhen ndertuar mure rrethuese.
- p) Ka nevojë per sensibilizim per kompostim se nuk duhet te hidhen mbetje bujqesore ne kazane.
- q) Eshte problem numri i ulet i pikave te grumbullimit të mbetjeve. Të shtohen kontinjerë tek Semeteja dhe tek tregu.
- r) Eshte problem numri i hedhja e inerteve ne Lumin Kir.
- s) Eshte problem levizja e kazaneve nga qytetaret dhe duhet ndertuar pikat e grumbullimit të mbetjeve fikse qe te mos levizen nga qytetaret.
- t) Pikat e grumbullimit të mbetjeve te shkollave duhet të jene brenda territorit te shkollave dhe te sherbejne vetem për shkollat.
- u) Shtimin e kontinjerëve ne Guci te Re.
- v) Ka nevojë per sensibilizim, nuk duhet te hidhen mbetje bujqesore ne kazane. Eshte problem hedhja e inerteve ne kanal in Hotit. Duhet te gjobiten shkelësit.

Nj.A. Ana e Malit

- a) Nevoja për shtim të kontinjerëve dhe zgjerimin e sherbimit në zonat ku tashmë është përmirësuar infrastruktura.
- b) Kërkesë për shtim pika grumbullimi mbetjesh dhe shtim kontinjerësh në fshatin Obot, pasi kemi gjetur dhe vendin ku do të vendosen.
- c) Në lagjen Xhaferraj duhet të shtohen pikat grumbullimit të mbetjeve dhe të bëhet shtimi i kontinjerëve.
- d) Në fshatin Alimetaj janë problem mbetjet. Hidhen mbeturinat nga fermerët tek ura. Të shikohet mundësia a pastrimit të kanalit.
- e) Kontinjerët , kemi problem sepse gjatë peridhës së verës automjetet që kalojnë kufirin në drejtim të Shkodrës hedhin mbeturina.
- f) Propozim për zgjidhje: Të shikohet mundësia e punësimit të dy puntorëve sezonal që të realizojnë pastrimin gjatë kësaj periudhe.
- g) Problemin më të madh fshati Oblikë e ka përsa i përket pastrimit. Duhet bërë sensibilizim i banorëve ose të vendosen tabela në pika të nxehta përsa i përket mbetjeve për mos-hedhje të mbeturinave.

Nj.A. Bërdicë

- a) Këtë vit si rrallë ndonjëherë është bërë pastrimi shumë mirë. Firma që merret me menaxhimin e mbetjeve është përgjigjur në cdo kohë. Frekuenca e pastrimit 2 herë në jave i përmbush nevojat e pastrimit në Nj.A Bërdicë.
- b) Kërkesë që ku kemi pika kontinjerësh të bëhen xhepa.
- c) Kërkojmë shtim pikash në fshatin Beltojë, Bërdicë e Madhe dhe Trush.
- d) Një element i rëndësishëm është dhe sensibilizimi i banorëve për mos hedhjen e mbeturinave vend e pa vend.
- e) Janë bërë disa rrugë të reja, banorët kërkojnë që të jëtë nën vëmëndjen e Bashkisë që të shtohen dhe kontinjerët.

Nj.A Velipojë

- a) Rishikim i pikave te grumbullimit në Plazh, përcaktimi në hartë dhe miratimi i saj pasi bëhen shumë spostime gjatë sezonit.
- b) Vendosje platforma betoni dhe rrethim i venddepoziteve ne plazh.
- c) Shtim kosha të vegjël (120-240 l) në krahun e bregdetit.
- d) Përcaktimi i një orari për nxjerrjen e mbetjeve nga bizneset.
- e) Në Baks Rrjoll shtim 3-4 pika grumbullimi dhe kontenierë;
- f) Rruga Fisnikëria pastrimi bëhet shumë rrallë, banorët kërkojnë informacion mbi frekuencën e tërheqjes të mbetjeve.

Nj.A. Guri i Zi

- a) Të shihet mundësia e realizimit të xhepave në pikat e grumbullimit ;
- b) Të shihet mundësia e zëvendësimit të kontenierëve .
- c) Të realizohet heqja e kontinjerëve të vjetër që janë jashtë shërbimi . Kontinjerët e vjetër duhet të dalin jashtë funksioni.
- d) Duhet të ndryshohet frekuenca e evadimit dhe dita e pastrimit. Ose të bëhen të ditën e Diele paradite , ose ditën e Premte.
- e) Në mënyrë që të funksionojë shërbimi i pastrimit, kërkohet që frekuenca të bëhet më shpesh.
- f) Të shtohen kontenierë rrugës së re tek lapidari në Rrenc
- g) Eshtë bërë një punë e mirë më shtrimin e rrugëve. Këto rrugë të reja që janë bërë kanë nevojë për kontinjerë.
- h) Tek Qendra Shëndetësore Guri i Zi, janë kontenierë të amortizuar. Duhet të zhvendosen nga aty.

Nj.A.Postribë

- a) Përsa i përket mbetjeve urbane këtë vit është përmirësuar ndjeshëm situata. Është e nevojshme që të shtohen pikat e grumbullimit të mbetjeve si dhe të pastrohen inertet tek Ura e Mesit.
- b) Një pjesë e rëndësishme është që të bëhet sensibilizim i banorëve për te ndaluar hedhjen pa kriter të mbeturinave të ndryshme në territorin e njesisë Postribë.

Tabela 1 Shpenzimet e programit sipas kategorive ekonomike

PBA 2022-2024								
Raport	Shpenzimet Totale të Programit sipas Kategorive Ekonomike							
Bashkia Shkoder	Institucioni-							
Programi	5100	Menaxhimi i mbetjeve						
Shpenzimet e Programit (000 ALL)								
Emri i Artikullit	Kodi i Artikullit	2019	2020	2021	2021	2022	2023	2024
		Fakt	Fakt	Buxh. Fillest.	Buxh. Pritshëm	Plani	Plani	Plani
Paga dhe Sigurime								
Paga	600	0	0	0	0	0	0	0
Sigurime Shoqërore & Shëndetësore	601	0	0	0	0	0	0	0
Korente								
Mallra dhe Shërbime	602	185,948	123,958	286,499	286,499	251,448	236,223	236,223
Subvencion	603	0	0	0	0	0	0	0
Transferta të Brendshme	604	0	0	0	0	0	0	0
Transferta të Jashtme	605	0	0	0	0	0	0	0
Transferta për Familje & Individë	606	0	0	0	0	0	0	0
Shpenzime Kapitale								
Aktive të Paprekshme	230	0	0	0	0	0	0	0
Aktive të Prekshme	231	4,708	7,635	4,820	4,455	5,900	5,900	5,900
TOTALI		190,656	131,593	291,319	290,954	257,348	242,123	242,123

Komente

Programi 05100: Menaxhimi i mbetjeve, ka si burim kryesor financimi te ardhurat nga tarifa e pastrimit me nje mesatare prej 78% per vitet 2019-2024 dhe konkretisht per vitin 2022 eshte planifikuar mbulimi i kosos me 66.6 %, per vitin 2023 eshte 71 % dhe per vitin 2024 eshte 71.1% . Mbulimi i shpenzimeve pergjithesisht eshte nga transferta e pakushtezuar dhe te ardhurat nga tarifa e pastrimit . Shpenzimet korrente zene 97.7% te shpenzimeve per vitet 2021 si dhe 97.6 % per vitin 2023 dhe vitin 2024. Ndersa shpenzimet kapitale zene 2.3% ne vitin 2022 si dhe 2.4 % per vitin 2023 dhe vitin 2024.

2. Qëllimet dhe objektivat e politikës së programit

Tabela 2 Qëllimet dhe Objektivat e Politikës së Programit

POLITIKA E PROGRAMIT				
Programi Buxhetor Afatmesëm		2022-2024		
Programi	05100	Menaxhimi i mbetjeve		
Përshkrimi i Programit				
<ul style="list-style-type: none"> • Administrim, mbikëqyrje, inspektim organizim ose mbështetje e sistemeve të grumbullimit, trajtimit dhe eliminimit të mbetjeve; • Mbledhja, largimi dhe trajtimi i mbetjeve të ngurta dhe shtëpiake. • Grante, hua ose financime për të mbështetur ndërtimin, mirëmbajtjen ose përmirësimin e këtyre sistemeve; • Pastrimi i rrugëve, parqeve etj 				
1	Qëllimi i Politikës së Programit	Përmirësimi i menaxhimit të integruar të mbetjeve urbane.		
	Treguesit e Performancës në nivel Qëllimi	2021	2022	2023
		Buxheti	Plani	Plani
	Popullata rezidente e mbuluar me shërbim në qytet në raport me totalin e popullsisë	70%	70%	70%
	Efiçienca buxhetore për ofrimin e shërbimit. Buxheti për menaxhimin e mbetjeve kundrejt sasisë totale të mbetjeve të menaxhuar (Lekë për 1 ton mbetje)	4.822	6.286	5.906
1.1.	Objektivi i Politikës së Programit	Rritja e mbulimit me shërbim.		
	Treguesit e Performancës për Objektivin			
	Popullata rezidente e mbuluar me shërbim në nj.a në raport me totalin e popullsisë nj.a	82%	82%	82%
1.2.	Objektivi i Politikës së Programit	Përmirësimi i administrimit të shërbimit të menaxhimit të mbetjeve urbane: - Mbulimi i koston nga tarifa e shërbimit - Norma e mbledhjes së tarifës së shërbimit		
	Treguesit e Performancës për Objektivin			
	Të ardhura nga tarifat e shërbimit për 1 ton mbetje të menaxhuar (mbulimi koston së shërbimit nga tarifa)	88%	68%	73%

1.3. Objektivi i Politikës së Programit	Efiçenca buxhetore për ofrimin e shërbimit: - Shpenzime për 1 ton mbetje të menaxhuara			
Treguesit e Performancës për Objektivin				
Efiçenca buxhetore për ofrimin e shërbimit. Të ardhura nga tarifat e shërbimit për 1 ton mbetje të menaxhuara	4.243	4.284	4.296	4.302
1.4. Objektivi i Politikës së Programit	Rritja e frekuencës së mbledhjes së mbetjeve bashkiake			
Treguesit e Performancës për Objektivin				
Ndryshimi në % e frekuencës së mbledhjes së mbetjeve bashkiake në qytet (herë në javë)	7%	0%	0%	0%
Ndryshimi në % i frekuencës së mbledhjes së mbetjeve bashkiake në nj.a (herë në javë)	0%	0%	0%	0%
1.5. Objektivi i Politikës së Programit	Përmirësimi i grumbullimit të mbetjeve bashkiake			
Treguesit e Performancës për Objektivin				
Sasia e mbetjeve urbane të grumbulluara dhe të transportuara në vendet e miratuara kundrejt numrit total të banorëve (kg për frymë)	0.4949	0.4949	0.4949	0.4949

Kryetari i NJVV		Kordinatori i GMS		Drejtuesi i Programit	
Emri Mbiemri:		Emri Mbiemri:		Emri Mbiemri:	
Nënshkrimi:		Nënshkrimi:		Nënshkrimi:	
Datë:		Datë:		Datë:	

3. Plani i Shpenzimeve të Produkteve të Programit

Tabela 3 Planet e Shpenzimeve të Produkteve të Programit

SHPENZIMET E PRODUKTEVE TË PROGRAMIT		
Programi Buxhetor Afatmesëm		2022-2024
Programi	05100	Menaxhimi i mbetjeve
1.1.	Objektivi i Politikës së Programit	Përmirësimi i menaxhimit të integruar të mbetjeve urbane
1.1.A.	Produkti	Shërbimi i pastrimit në qytet + Nj.A
	<i>Kodi i Projektit</i>	P05100.O1.A1-A8
	Përshkrimi i Produktit:	<p>Shërbimi ofrohet pa ndërprerje sipas organizimit në 4 (katër) zona funksionale më poshtë:</p> <p>A. ZONA FUNKSIONALE A, territori që mbulon Njësitë Administrative Rrethinat, Postrinë, Shalë Ky shërbim është përmirësuar dukshëm duke u bërë më i qëndrueshëm, sipas frekuencës së përcaktuar,</p> <p>B. ZONA FUNKSIONALE B, territori që mbulon Njësitë Administrative Ana Malit – Bërdicë – Guri i Zi. Ky shërbim është përmirësuar duke u bërë më i qëndrueshëm, sipas frekuencës së përcaktuar, me pika të grumbullimit të mbetjeve në secilën njësi dhe të shpërndara sipas nevojës dhe dakordësisë së vetë banorëve për shpërndarjen e kontenierëve të mbetjeve.</p> <p>C. ZONA FUNKSIONALE C, territori që mbulon Njësitë Administrative Velipojë – Dajç Ky shërbim është kryer në mënyrë të qëndrueshme, me frekuenca të përcaktuara nga dy në tre herë në ditë, me pika grumbullimi dhe kontenierë të shtuar, të vendosur sipas kërkesës dhe dakordësisë së përfaqësuesve të komunitetit.</p> <p>D. ZONA FUNKSIONALE D: Territori i qytetit Shkodër. Është</p>

perfeksionuar sistemi i monitorimit duke përfshirë inspektorët e lagjeve.

Pavarësisht monitorimit dhe raportimit dy herë në ditë, shpesh konstatojmë përsëri problematika të veçanta për pika të paevaduara, për pika ku ka prurje të madhe momentale, për mungesë të zbatimit të rregullave të depozitimit të mbetjeve nga familjarë dhe biznese, për ndërhyrje në kontenierët nga persona të papërgjegjshëm, shpesh edhe të tregut informal, apo edhe djegie të kontenierëve.

Njësia Matëse	ton mbetje			
	2021	2022	2023	2024
	Buxheti	Plani	Plani	Plani
Sasia	40,000	40,000	40,000	40,000
Kosto totale (në mijë lekë)	197,340	257,348	242,123	242,123
Kosto për njësi (në mijë lekë)	4.9	6.4	6.1	6.1
Ndryshimi në % i Sasisë		0.0%	0.0%	0.0%
Ndryshimi në % i koston totale		30.4%	-5.9%	0.0%
Ndryshimi në % i koston për njësi		30.4%	-5.9%	0.0%

Kryetari i NJVV		Kordinatori i GMS		Drejtuesi i Programit	
Emri Mbiemri:		Emri Mbiemri:		Emri Mbiemri:	
Nënshkrimi:		Nënshkrimi:		Nënshkrimi:	
Datë:		Datë:		Datë:	

4. Projektet e investimeve të programit

Tabela 4 Projektet e investimeve të programit

PBA 2022-2024

Projektet e Investimeve ne (000 ALL)

Bashkia Shkoder | **Institucioni -**

Programi | 5100 | **Menaxhimi i mbetjeve**

Kodi Projektit	Emri i Projektit	Kosto Totale e Projektit	Burimi i Financimit	Data Fillimit	Data Përfund.	2019	2020	2021	2022	2023	2024
						Fakti	Fakti	Buxheti	Plani	Plani	Plani
1410004	Blerje kazana, Sherbimi i pastrimit	11,876	Fondet e veta	2019	2019	4,700	7,176	3,555			
1410370	Ndertim xhepa kazanesh per mbeturina	467	Fondet e veta	2018	2019	8	459	900			
	Sherbimi i pastrimit		Fondet e veta						5,900	5,900	5,900
	Totali	12,343				4,708	7,635	4,455	5,900	5,900	5,900

5. Të dhëna mbi programin

Tabela 5 Të dhënat e Programit

Të Dhëna Bazë mbi Programin						
	Të Përgjithshme	2020	2021	2022	2023	2024
Të dhënat e programit/ Vitet						
Shpenzime operative për menaxhimin e mbetjeve urbane (në mijë lekë)		123,958	192,885	251,448	236,223	236,223
Të ardhurat nga tarifa e shërbimit (në mijë lekë):						
<i>Nga Familjet</i>		72,661	73,699	75,328	75,500	75,700
<i>Nga Bizneset</i>		75,741	95,500	95,571	95,871	95,900
<i>Nga Institucionet publike</i>		715	512	464	464	464
Totali		149,117	169,711	171,363	171,835	172,064
Mbetje urbane të menaxhuara:						
<i>Metra katrore rruge, trotuare dhe parqe të pastruara mijë m2</i>		140,000	140,000	140,000	140,000	140,000
<i>Mbetje urbane ton</i>		40,000	40,000	40,000	40,000	40,000
Popullata e mbuluar me shërbim:						
<i>Zone urbane</i>		94%	100%	100%	100%	100%
<i>Zona rurale</i>		75%	82%	87%	89%	89%
Numri i kazanave për mbetje urbane:		1,605	1,641	1,731	1,821	2,000
<i>në Qytet</i>		695	686	686	786	886

<i>në Njësitë Administrative</i>	910	955	1,045	1,035	1,114
m2 xhepa të ndërtuar për vendgrumbullimin e mbetjeve urbane	44	64	109	139	169
<i>në Qytet</i>	30	38	38	48	58
<i>në Njësitë Administrative</i>	14	26	71	91	111
Popullsia në zonën e shërbimit	209,542	210,182	210,182	210,182	210,182
Numri i banoreve në qytet	115,514	115,401	115,401	115,401	115,401
Numri i banoreve në qytet rezidente	80,825	80,825	80,825	80,825	80,825
Numri i banoreve në Njësitë Administrative	94,028	94,781	94,781	94,781	94,781
Numri i banoreve në Njësitë Administrative rezidente	77,897	77,897	77,897	77,897	77,897
Frekuenca e grumbullimit dhe transportimit të mbetjeve urbane në qytet	9.8	10.5	10.5	10.5	10.5
Frekuenca e grumbullimit dhe transportimit të mbetjeve urbane në Njësitë Administrative	2.5	2.5	2.5	2.5	2.5

6. Projektet e planifikuara për PBA 2022-2024

Tabela 6 Emertimet e aktiviteve

Projekte të planifikuara			000/lekë
Kodi i projektit/Emërtimi i Aktivitetit	Buxheti 2022	Buxheti 2023	Buxheti 2024
Shërbimi i pastrimit në qytet + Nj.A (ne ton mbetje)	257,348	242,123	242,123
Totali	257,348	242,123	242,123

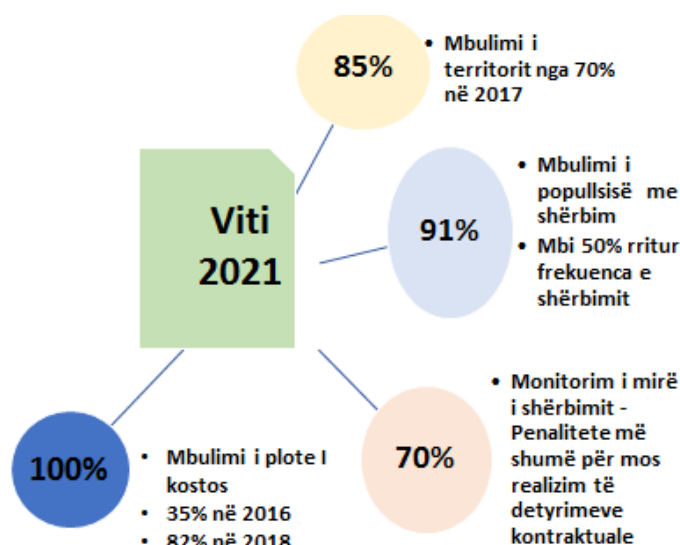
Nr.1	P05100.O1.A 1 Shërbimi i pastrimit	Funksioni 5: Mbrojtja e mjedisit N/Funksioni 051: Menaxhimi i mbetjeve Llojet e programit: 05100: Menaxhimi i mbetjeve
------	--	---

a) Përshkrimi i shkurtër i projektit

i. Situata

Bashkia Shkodër ka bërë të mundur administrimin dhe menaxhimin e shërbimit të pastrimit në qytetin e Shkodrës dhe në 8 njësi administrative, përfshirë këtu edhe qytetin e Shkodrës.

I. Rezultatet e arritura nga viti 2017 në vitin 2021.



II. Rezultate në përmirësimin e zbatimit të ligjit përmes instrumenteve inovatorë:

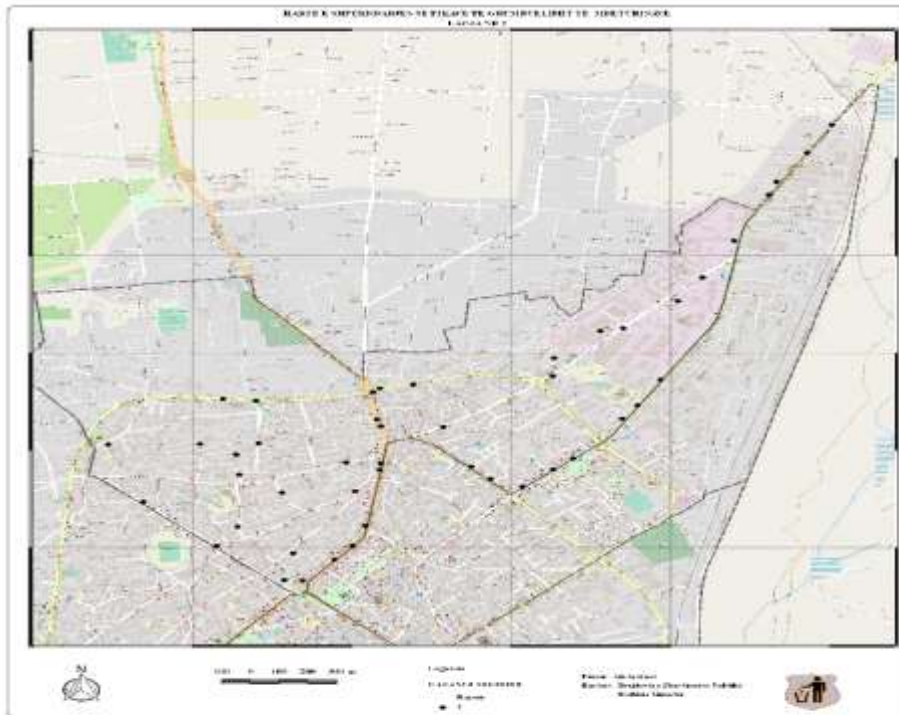
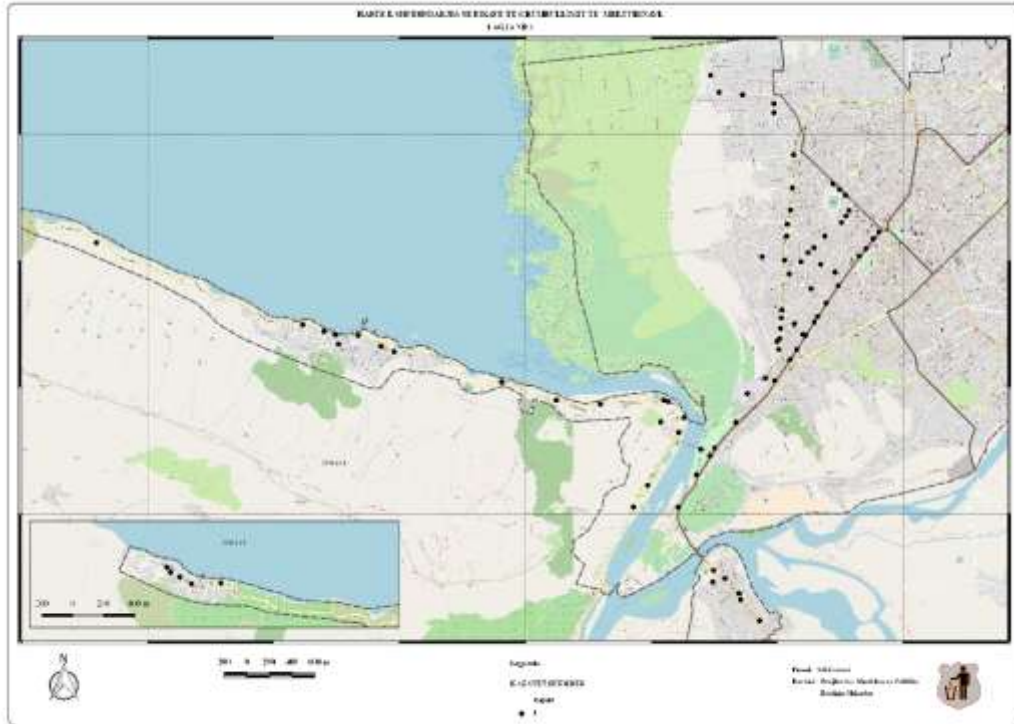
- Bashkia Shkodër ka hartuar Planin local të menaxhimit të mbetjeve urbane në vitin 2017, i miratuar me VKB në vitin 2018.
- Bashkia Shkodër, Drejtoria e Shërbimeve Publike dhe Ndjekjes së investimeve në infrastrukturë ka zbatuar e para në Shqipëri, duke pilotuar modelin, sipas VKM 319/2018 "Për miratimin e masave për kostot e menaxhimit të integruar të mbetjeve". Kjo ka ndikuar në përmirësimin dhe synimit të rritjes së performancës dhe standartit të shërbimit, përmes përmirësimit teknologjik, rritjes së frekuencave të shërbimit dhe sistemit të monitorimit dhe vendosjes së penalteteve në kontratat e shërbimit.
- Bashkia Shkodër, drejtoria e Shërbimeve Publike dhe Ndjekjes së investimeve në infrastrukturë ka zhvilluar dhe zbatuar procedurën Standarte të Veprimit "Mbi administrimin e ofrimit të shërbimit të pastrimit", metodologji kjo e vlerësuar si praktikë më e mirë në të gjithë Shqipërinë.

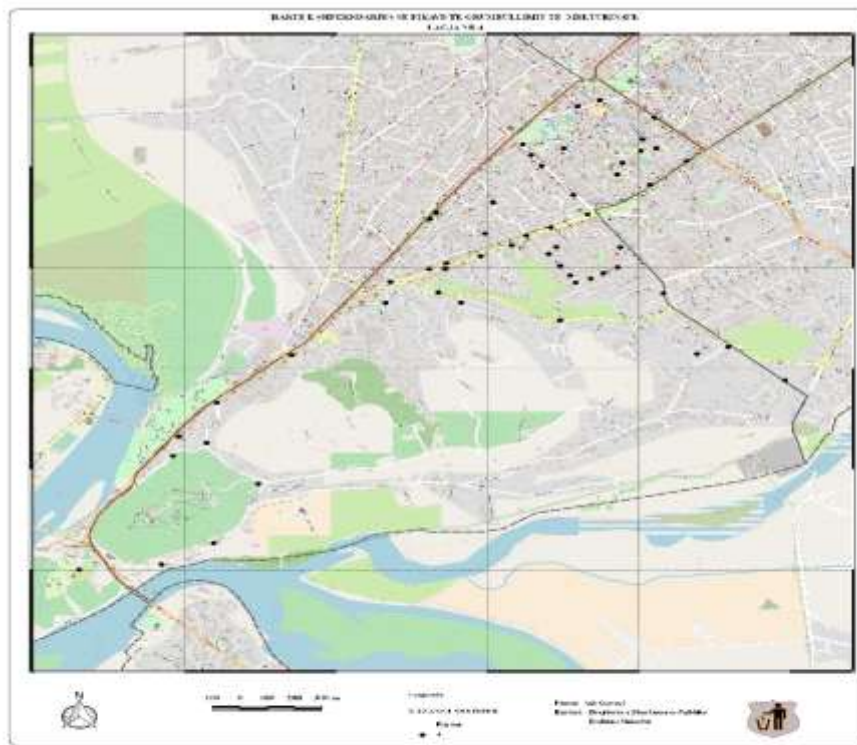
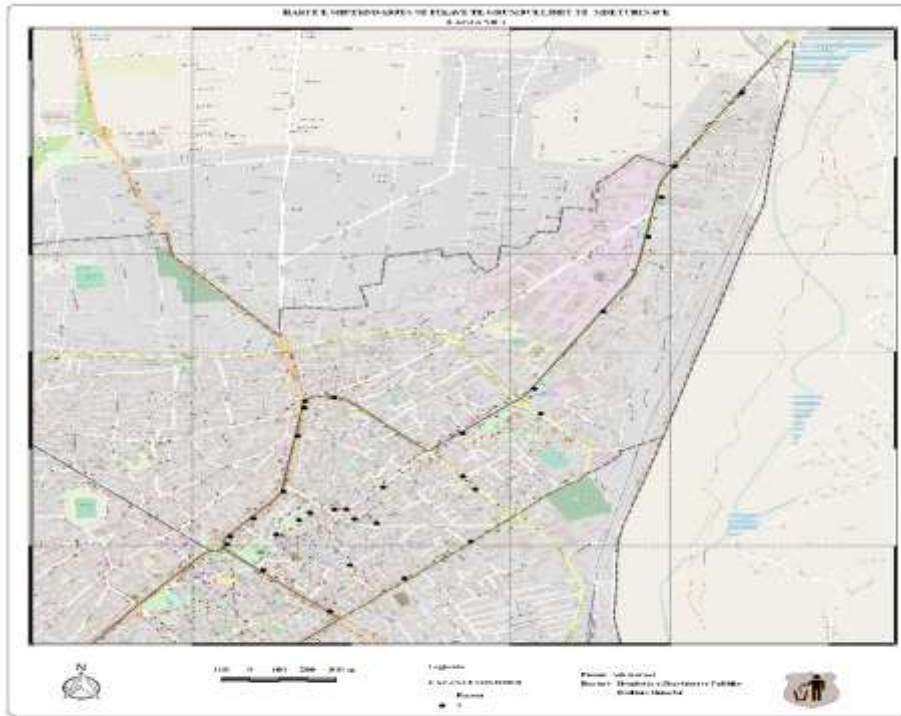
III. Përshkrimi i shkurtër i shërbimit që ofrohet në vitin 2021

A. **Shërbimi i pastrimit zona qendrore:** në këtë zonë përfshihet qyteti i Shkodrës.

Shërbimi përfshin:

- Grumbullim dhe transportin e mbetjeve të përziera urbane në të gjithë territorin e qytetit
- Fshirje manuale me fshesë të rrugëve kryesore dhe dytësore cdo ditë në 94 rrugë dhe sheshet e qytetit.
- Fshirje me makinë fshesë të rrugëve kryesore dhe dytësore katër here në javë në 48 rrugë dhe sheshet e qytetit
- Larje me presion të rrugëve kryesore në 27 rrugë në 79 ditë të vitit kryesisht në sezonin veror.
- Larje me pedonale të qytetit dhe në muajt për gjatë periudhës gjatë muajve (maj-Qershor 2021).
- Frekuenca e parë shërbimit realizohet 1 herë në ditë/7 ditë të javës në të gjithë Qytetin gjatë orëve të natës
- Frekuenca e dytë e shërbimit realizohet 2 herë në ditë/7 ditë të javës në 50% të pikave të grumbullimit të Qytetit në orët e ditës.
- Mjetet që kanë qenë në përdorim janë: 5 me kapacitet 10 ton.
- Është shtuar numri i kontenerëve në funksion të shërbimit, janë 695 copë konteinerë, në zonën funksionale Qytet: të shpërndarë sipas hartës të miratuar për pikat e grumbullimit .
- Frekuenca e lëvizjes së mjeteve dhe itineraret (sipas hartave më poshtë):**







Plani i fshirjes së rrugëve me frekuenca të përcaktuara paraqitet në tabelën si më poshtë:

Fshirja mekanike e rrugëve Per Qytetin Shkoder

Zona Jugore

Emerti i rruges	Rrugë (m ²)	Trotuar e (m ²)	Shesh e (m ²)	Sipërfaq e total (m ²)	Frekuenca	Hene	Marhtë	Mërkure	Enjte	Premte	Shtune	Djele
Rr. Agron	5,760	3,360	400	9,520	4	9,520		9,520		9,520		9,520
Rr. e Pazarit	5,200	3,412	800	9,412	4	9,412		9,412		9,412		9,412
Rr. Mbreti Gent	2,800	1,838	1,500	6,138	4	6,138		6,138		6,138		6,138
Rr. Faik Konica	330	578		908	4	908		908		908		908
Rr. Vëllezërit Frashëri	3,240	3,780	150	7,170	4	7,170		7,170		7,170		7,170
Rr. Fehti Dizdari	1,170	1,365	250	2,785	4	2,785		2,785		2,785		2,785
Rr. Ibrahim Rugova	1,590	1,855		3,445	4	3,445		3,445		3,445		3,445
Rr. Rreth Stadiumit	6,400			6,400	4	6,400		6,400		6,400		6,400



Rr. Bajram Curri	1,380			1,380	4	1,380		1,380		1,380		1,380
Rr. Isuf Sokoli	1,980	2,310		4,290	4	4,290		4,290		4,290		4,290
Rr. Myzaferr Pipa	2,370	1,522		3,892	4	3,892		3,892		3,892		3,892
Rr. Hamza Kazazi	1,260	1,470		2,730	4	2,730		2,730		2,730		2,730
Rr. Zogui Pare	2,700	4,725	1,500	8,925	4	8,925		8,925		8,925		8,925
Rr. Mehmet Pashë Plaku	7,360	4,935		12,295	4	12,295		12,295		12,295		12,295
Rr. Studenti	2,220	2,590	800	5,610	4	5,610		5,610		5,610		5,610
Rr. 13 Dhjetori	4,080			4,080	4	4,080		4,080		4,080		4,080
Rr. 28 Nëntori	2,880			2,880	4	2,880		2,880		2,880		2,880
Rr. Daut Boriçi + Haxhi Sabri Bushati	1,320	1,540		2,860	4	2,860		2,860		2,860		2,860
Rr. Don Bosko	1,080	1,260		2,340	4	2,340		2,340		2,340		2,340
Rr. Edith Durham	1,350	1,575	350	3,275	4	3,275		3,275		3,275		3,275
Rr. Arra e Madhe	4,890	2,275	700	7,865	4	7,865		7,865		7,865		7,865
Rr. Unaza Lindore	2,850		1,000	3,850	4	3,850		3,850		3,850		3,850
Rr. E Kalase	2,850			2,850	4	2,850		2,850		2,850		2,850
Rr. Oso Kuka	990		200	1,190	4	1,190		1,190		1,190		1,190
Rr. Hoxha Tahsim			400	400	4	400		400		400		400
Rr. Lamiej			140	140	4	140		140		140		140
Rr. Elvije Celebiu			700	700	4	700		700		700		700
Rr. Haxhi Idriz Boksi			400	400	4	400		400		400		400
Total	68,050	40,390	9,290	117,730		117,730		117,730		117,730		117,730

Fshirja manuale e rrugeve Per Qytetin Shkoder



Emer timi i rruges	Rrugë (m2)	Trotuare (m2)	She she (m2)	Siperfaqe total (m2)	Frek uenca	E Hene	E Martë	E Mërk ure	E Enjte	E Premt e	E Shtune	E Diele
Rr. Agron	3,840	3,360	400	7,600	7	7,600	4,240	7,600	4,240	7,600	4,240	7,600
Rr. E Pazarit	2,600	3,412	800	6,812	7	6,812	3,400	6,812	3,400	6,812	3,400	6,812
Rr. Mbreti Gent	1,400	1,838	1,500	4,738	7	4,738	2,900	4,738	2,900	4,738	2,900	4,738
Rr. Ura + Buna Park Sallahane	1,520			1,520	7	1,520	1,520	1,520	1,520	1,520	1,520	1,520
Rr. E Kalasë	1,900	3,325		5,225	7	5,225	1,900	5,225	1,900	5,225	1,900	5,225
Rr. Et'hem Osmani	820	717		1,537	7	1,537	820	1,537	820	1,537	820	1,537
Rr. Faik Konica	220	578		798	7	798	220	798	220	798	220	798
Rr. Vëlle zërit Frashëri	2,160	3,780	150	6,090	7	6,090	2,310	6,090	2,310	6,090	2,310	6,090
Rr. Fehti Dizdari	780	1,365	250	2,395	7	2,395	1,030	2,395	1,030	2,395	1,030	2,395
Rr. Ibrahim Rrugova	1,060	1,855		2,915	7	2,915	1,060	2,915	1,060	2,915	1,060	2,915
Rr. Hoxha Tahsim	1,290	1,085	400	2,775	7	2,775	1,690	2,775	1,690	2,775	1,690	2,775
Rr. Lami ej	1,080	945	140	2,165	7	2,165	1,220	2,165	1,220	2,165	1,220	2,165
Rr. Karvanej	1,260	1,102		2,362	7	2,362	1,260	2,362	1,260	2,362	1,260	2,362
Rr. Muhamet Dibra	540	473		1,013	7	1,013	540	1,013	540	1,013	540	1,013
Rr. Rreth Stadiumit	3,200	4,200		7,400	7	7,400	3,200	7,400	3,200	7,400	3,200	7,400
Rr. Bajram Curri	920	805		1,725	7	1,725	920	1,725	920	1,725	920	1,725
Rr. Isuf	1,320	2,310		3,630	7	3,630	1,320	3,630	1,320	3,630	1,320	3,630



Sokol i												
Rr. Evlije Çelebiu	800	700	700	2,200	7	2,200	1,500	2,200	1,500	2,200	1,500	2,200
Rr. Kongresi i Lu hnjës	400	350		750	7	750	400	750	400	750	400	750
Rr. Osja i Faltores	600	525		1,125	7	1,125	600	1,125	600	1,125	600	1,125
Rr. Haxhi Idriz Boksi	340	297	400	1,037	7	1,037	740	1,037	740	1,037	740	1,037
Rr. Myzafer Pipa	1,580	1,383		2,963	7	2,963	1,580	2,963	1,580	2,963	1,580	2,963
Rr. Kongresi i Manastirit	680	595		1,275	7	1,275	680	1,275	680	1,275	680	1,275
Rr. Hamza Kazazi	840	1,470		2,310	7	2,310	840	2,310	840	2,310	840	2,310
Rr. Oso Kuka +H. Gjylbegu	660	1,115	200	2,015	7	2,015	860	2,015	660	2,015	860	2,015
Rr. Zogu i Pare	1,800	4,725	1,500	8,025	7	8,025	3,300	8,025	1,800	8,025	3,300	8,025
Rr. Mehmet Pashë Plaku	3,680	4,935		8,615	7	8,615	3,680	8,615	3,680	8,615	3,680	8,615
Rr. Studenti	1,480	2,590	800	4,870	7	4,870	2,280	4,870	2,280	4,870	2,280	4,870
Rr. Ëilson	520	910		1,430	7	1,430	520	1,430	520	1,430	520	1,430
Rr. 13 Dhjetori	3,400			3,400	7	3,400	520	3,400	3,400	3,400	3,400	3,400
Rr. 28 Nëntori	2,400			2,400	7	2,400	520	2,400	2,400	2,400	2,400	2,400
Rr. Besnik Sykja	440			440	7	440	520	440	440	440	440	440
Rr. Daut Boriçi + Haxhi Sabri	880	1,540		2,420	7	2,420	520	2,420	880	2,420	880	2,420



Bushati												
Rr. Don Bosko	720	1,260		1,980	7	1,980	520	1,980	720	1,980	720	1,980
Rr. Edith Durham	900	1,575	350	2,825	7	2,825	1,250	2,825	1,250	2,825	1,250	2,825
Rr. Jezuitëve	560			560	7	560	560	560	560	560	560	560
Rr. Arra e Madhe	1,300	2,275	700	4,275	7	4,275	2,000	4,275	2,000	4,275	2,000	4,275
Rr. Koplikëve	760	1,330		2,090	7	2,090	760	2,090	760	2,090	760	2,090
Rr. Kupe Danja	520	910		1,430	7	1,430	520	1,430	520	1,430	520	1,430
Rr. Tepe s	1,100	1,925		3,025	7	3,025	1,100	3,025	1,100	3,025	1,100	3,025
Rr. Ded Gjon Luli	1,140	1,995		3,135	7	3,135	1,140	3,135	1,140	3,135	1,140	3,135
Rr. Unaza Lindore	3,260	5,705	1,000	9,965	7	9,965	4,260	9,965	4,260	9,965	4,260	9,965
Rr. Banja e Vogël	700	612		1,312	7	1,312	700	1,312	700	1,312	700	1,312
Rr. Arkitekt Sinani	640			640	7	640	640	640	640	640	640	640
Rr. Bardhosh Dani +Rroj e j	1,100			1,100	7	1,100	1,100	1,100	1,100	1,100	1,100	1,100
Rr. Lidhja e Prizrenit	720			720	7	720	720	720	720	720	720	720
Rr. Kase m Taipi	460			460	7	460	460	460	460	460	460	460
Rr. Pashko Vasa	420			420	7	420	420	420	420	420	420	420
Rr. Kol Kamsi	420			420	7	420	420	420	420	420	420	420
Rr. Tek Tatimet	120			120	7	120	120	120	120	120	120	120



Rr. Tek Hipoteka	160			160	7	160	160	160	160	160	160	160
Rr. Brojaj	720			720	7	720	720	720	720	720	720	720
Rr. Qazim Llazoni	600			600	7	600	600	600	600	600	600	600
Rr. Omaraj	360			360	7	360	360	360	360	360	360	360
Rr. Risto Siliqi	700			700	7	700	700	700	700	700	700	700
Rr. Franc Baroni Noica	480			480	7	480	480	480	480	480	480	480
Total	64,270	69,912	9,290	143,472		143,472	68,320	143,472	71,860	143,472	73,560	143,472

Fshirja manuale e rrugëve per Qytetin Shkoder Zona Veriore

	Emerti i rruges	Rrugë (m ²)	Trotuare (m ²)	She she (m ²)	Siperfaqe total (m ²)	Frekuenca	Hen e	Mar të	Mërk ure	Enjt e	Pre mte	Shtu ne	Diel e	Shu ma
1	Rr. Qemal Dracini	1,720	2,580		4,300	7	4,300	4,300	4,300	4,300	4,300	4,300	4,300	30,100
2	Rr. Martin Camaj	2,000	5,000	500	7,500	7	7,500	7,500	7,500	7,500	7,500	7,500	7,500	52,500
3	Rr. Pogej	940	1,880		2,820	7	2,820	2,820	2,820	2,820	2,820	2,820	2,820	19,740
4	Rr. Gjovali Gjadrri	4,540	4,540		9,080	2			9,080		9,080			18,160
5	Rr. Levizja e Postribes	2,000	2,000		4,000	2		4,000				4,000		8,000
6	Rr. Adem Jashari	860	1,720		2,580	1				2,580				2,580
7	Rr. Hodo Sokoli	880			880	1	880							880
8	Rr. Fahri Ramadani	1,260			1,260	1							1,260	1,260
9	Rr. Dasho Shkreli	2,200	2,200		4,400	2			4,400		4,400			8,800
10	Rr. Lek Dukagjini	1,180	1,180		2,360	2		2,360		2,360				4,720



1	Rr. Nazmi Kryeziu	1,380	1,380		2,760	1			2,760										2,760
1	Rr. Tafilicve	640	640		1,280	2	1,280						1,280						2,560
1	Rr. Bujar Bishanaku	3,720	3,720	3,500	10,940	7	10,940	10,940	10,940	10,940	10,940	10,940	10,940	10,940	10,940	10,940	10,940	10,940	76,580
1	Rr. Hysen Lacej	520			520	1		520											520
1	Rr. M Dervishaj	740	555		1,295	1					1,295								1,295
1	Rr. Europa	1,200	1,200	2,000	4,400	7	4,400	4,400	4,400	4,400	4,400	4,400	4,400	4,400	4,400	4,400	4,400	4,400	30,800
1	Rr. Gjuhadiol	2,285	880		3,165	7	3,165	3,165	3,165	3,165	3,165	3,165	3,165	3,165	3,165	3,165	3,165	3,165	22,155
1	Rr. Kol Idromeno	3,500			3,500	7	3,500	3,500	3,500	3,500	3,500	3,500	3,500	3,500	3,500	3,500	3,500	3,500	24,500
1	Rr. Hasan Riza Pasha	540	1,080		1,620	7	1,620	1,620	1,620	1,620	1,620	1,620	1,620	1,620	1,620	1,620	1,620	1,620	11,340
2	Rr. Jeroni De Rada	820	1,640		2,460	7	2,460	2,460	2,460	2,460	2,460	2,460	2,460	2,460	2,460	2,460	2,460	2,460	17,220
2	Rr. Fushe Cele	260	520		780	7	780	780	780	780	780	780	780	780	780	780	780	780	5,460
2	Rr. Mikel Koliqi	960	2,400	350	3,710	7	3,710	3,710	3,710	3,710	3,710	3,710	3,710	3,710	3,710	3,710	3,710	3,710	25,970
2	Rr. Marin Becikemi	1,720	5,160	300	7,180	7	7,180	7,180	7,180	7,180	7,180	7,180	7,180	7,180	7,180	7,180	7,180	7,180	50,260
2	Rr. Skenderbeg deri kryqezimi ish dega	1,660	3,320	400	5,380	7	5,380	5,380	5,380	5,380	5,380	5,380	5,380	5,380	5,380	5,380	5,380	5,380	37,660
2	Rr. Teuta	260	910		1,170	7	1,170	1,170	1,170	1,170	1,170	1,170	1,170	1,170	1,170	1,170	1,170	1,170	8,190
2	Rr. Lin Delija	960	1,920		2,880	2		2,880			2,880								5,760
2	Rr. Selaudin Bekteshi	340	680		1,020	7	1,020	1,020	1,020	1,020	1,020	1,020	1,020	1,020	1,020	1,020	1,020	1,020	7,140
2	Rr. Vaso Kadija	540	1,080		1,620	7	1,620	1,620	1,620	1,620	1,620	1,620	1,620	1,620	1,620	1,620	1,620	1,620	11,340
2	Rr. Bashkimi	980	980		1,960	1												1,960	1,960

30	Rr. Ludovik Saraci	560	560		1,120	2	1,120					1,120		2,240
31	Rr. At Gjergj Fishta (me dy rrugicat)	3,000			3,000	1	3,000				3,000			6,000
32	Rr. Kryqezi mi dega - Ura e thive	800	6,400	400	7,600	7	7,600	7,600	7,600	7,600	7,600	7,600	7,600	53,200
33	Rr. Pal Engjelli	2,080	4,160		6,240	1		6,240						6,240
34	Rr. Besnik Ceka	1,000	1,000		2,000	1		2,000						2,000
35	Rr. Hile Mosi	1,760	2,580		4,340	3	4,340			4,340			4,340	13,020
36	Rr. Justin Godart	800	1,800		2,600	1				2,600				2,600
37	Rr. Revolucioni Hungarez	1,060	2,650		3,710	2		3,710				3,710		7,420
38	Rr. At Zef Valentini	960			960	1							960	960
Total		52,625	68,315	7,450	128,390		79,785	85,165	91,115	82,620	88,245	79,275	77,685	583,890

Fshirja mekanike e rrugeve per Qytetin Shkoder Zona Veriore.

	Emerti i rruges	Rrugë (m ²)	Trotuare (m ²)	Sheshe (m ²)	Siperfaqe total (m ²)	Frekuenca	Hen e	Mar te	Mer kure	En jte	Pre mte	Sht une	Diel e	Shum a
1	Rr. Qemal Dracini	1,720	2,580		4,300	4	4,300		4,300		4,300		4,300	17,200
2	Rr. Martin Camaj	2,000	5,000	500	7,500	4	7,500	7,500	7,500	7,500	7,500	7,500	7,500	30,000
3	Rr. Pogej	940	1,880		2,820	4	2,820	2,820	2,820	2,820	2,820	2,820	2,820	11,280
4	Rr. Gjovalin Gjadri	4,540	4,540		9,080	4	9,080	9,080	9,080	9,080	9,080	9,080	9,080	36,320
5	Rr. Levizja e Postribes	2,000	2,000		4,000	4	4,000	4,000	4,000	4,000	4,000	4,000	4,000	16,000
6	Rr. Adem Jashari	860	1,720		2,580	4	2,580	2,580	2,580	2,580	2,580	2,580	2,580	10,320
7	Rr. Hodo Sokoli	880			880	4	880	880	880	880	880	880	880	3,520
8	Rr. Fahri	1,260			1,260	4	1,260	1,260	1,260	1,260	1,260	1,260	1,260	5,040



	Ramada ni												
9	Rr. Dasho Shkreli	2,200	2,200		4,400	4	4,400	4,400	4,400	4,400	4,400	4,400	17,600
10	Rr. Bujar Bishanaku	3,720	3,720	3,500	10,940	4	10,940	10,940	10,940	10,940	10,940	10,940	43,760
11	Rr. Europa	1,200	1,200	2,000	4,400	4	4,400	4,400	4,400	4,400	4,400	4,400	17,600
12	Rr. Gjuhadori	2,285	880		3,165	4	3,165	3,165	3,165	3,165	3,165	3,165	12,660
13	Rr. Mikel Koliqi	960	2,400	350	3,710	4	3,710	3,710	3,710	3,710	3,710	3,710	14,840
14	Rr. Marin Becikemi	1,720	5,160	300	7,180	4	7,180	7,180	7,180	7,180	7,180	7,180	28,720
15	Rr. Skender beg deri kryqezimi ish dega	1,660	3,320	400	5,380	4	5,380	5,380	5,380	5,380	5,380	5,380	21,520
16	Rr. Sken derbeg dega-ura e thive	800	6,400	400	7,600	4	7,600	7,600	7,600	7,600	7,600	7,600	30,400
17	Rr. Pal Engjelli	2,080	4,160		6,240	4	6,240	6,240	6,240	6,240	6,240	6,240	24,960
18	Rr. Hile Mosi	1,760	2,580		4,340	4	4,340	4,340	4,340	4,340	4,340	4,340	17,360
19	Rr. Revolucionari Hungarez	1,060	2,650		3,710	4	3,710	3,710	3,710	3,710	3,710	3,710	14,840
20	Rr. Teuta	260	910		1,170	4	1,170	1,170	1,170	1,170	1,170	1,170	4,680
TOTAL		33,905	53,300	7,450	94,655		94,655	94,655	94,655	94,655	94,655	94,655	378,620

A. **Shërbimi i pastrimit Zona lindore:** në këtë zonë përfshihen njësitë administrative Rrethinat, Postrribë, Shalë, Guri i Zi.

Shërbimi përfshin:

- Grumbullim dhe transportin e mbetjeve të përziera urbane
- Mirëmbajtjen e kontenierëve
- Dezinfektimin e mbi 150 pikave të grumbullimit në sezonin e dimrit dy here në javë dhe në sezonin turistik çdo javë.
- Mjetet që përdoren janë: *2 mjete 10 ton + 1 mjet 5 ton për rrugë të ngushta.*
- Frekuenca e lëvizjes së mjeteve:
Mjeti 10 ton kryen shërbimin në NJ.A. Rrethinat 2 herë/javë,
Mjeti 10 ton kryen shërbimin në NJ.A. Postrribë 2 herë/javë
Mjeti 5 ton kryen shërbimin 1 herë në javë në NJ.A. Shalë
Mjet rezervë 5-10 ton
- Në njësitë administrative Rrethinat ,Postrribë, Shalë dhe Guri i Zi është 338 copë. Gjatë vitit 2021, në pika të reja dhe ekzistuese u shtuan kontenierët: në NJA Guri i Zi – 9 copë , NJA Rrethina-30 copë dhe NJA Postrribë 20 copë. Është në proces investimi për përmirësimin e sigurisë në rrugë përmes krijimit të hapësirës së përshtatshme për vendosjen e pikave të grumbullimit kryesisht në njësitë administrative Guri i Zi , Postrribë.

Frekuenat e ofrimit të shërbimit janë si më poshtë:



Grafik Shërbimi Pastrimit Zona Lindore

Orari i Shërbimit 06:00-12:00

Nr.	Zona që merr shërbim	E Hënë	E Martë	E Mërkurë	E Enjte	E Premte	E Shtunë	E Dielë
1	Gur i Zi	06:00-12:00			06:00-11:00			
2	Postribë		06:00-12:00		12:00-17:00		Dragoc, kullaj, myselim, drisht, boks 06:00-12:00	
4	Rrethina, Dobraç, Golem, Grudë	06:00-12:00		06:00-12:00		06:00-12:00		
5	Rrethina, Shtoj i Ri, Shtoj i Vjetër, Guci		06:00-12:00		06:00-12:00		06:00-12:00	
7	Rruga Nacionale	06:00-12:00	06:00-12:00	06:00-12:00	06:00-12:00	06:00-12:00	06:00-12:00	06:00-12:00

B. **Shërbimi i pastrimit Zona perëndimore:** në këtë zonë përfshihen njësitë Ana Malit, Bërdicë, Velipojë, Dajç.

Shërbimi përfshin:

- Grumbullim dhe transportin e mbetjeve të përziera urbane
- Fshirje manuale / me fshesë të rrugëve kryesore dhe dytësore të nj.a Velipojë në 100 ditë të sezonit turistik.
- Mirëmbajtjen e tualeteve publike përgjatë vijës bregdetare (katër tualete) 8 punonjës në total.
- Mirëmbajtje të rërës të plazhit përgjatë vijës bregdetare me 12 punëtorë
- Dezinftimin dy here në muaj dhe cdo javë gjatë sezonit turistik të rreth 200 pika të grumbullimit të mbetjeve.
- Mjetet që përdoren janë
2 mjete 10 ton. Për NJ.A. Velipojë pa zonën e Plazhit dhe Dajç;
1 mjet 5 ton për NJ.A. Velipojë zona e plazhit;
1 mjet 3 ton i hapur për NJA Velipojë për zonën e plazhit.
- Frekuenca e lëvizjes së mjeteve:
Mjeti 10ton në NJ.A. Velipojë (pa zonën e plazhit) 2 herë/javë
Mjeti 10 ton në NJ.A. Dajç 2 herë/ javë
Mjeti 5 ton NJ.A. Velipojë (zona e plazhit) 2 herë në ditë/7 ditëve të javës në stinën e verës
- Numri i kontenerëve: Në Velipojë Fshatrat, Velipojë Plazh, Dajç, Bërdicë, Ana e Malit janë në shërbim 572 kontenerë.
- Është realizuar Përmirësimi i sigurisë në rrugë përmes krijimit të hapësirës së përshtatshme për vendosjen e pikave të grumbullimit kryesisht në aksin Ura e Bunës-Muriqan.

Frekuenca	2 Mjete 10 ton + 1 mjet 5ton						1 turn/ditë
	E Hënë	E Martë	E Mërkurë	E Enjte	E Premte	E Shtunë	E dielë
Zona perëndimore	Ana Malit	Velipojë	Pushim	Ana Malit	Velipojë	pushim	pushim
	Bërdicë	Dajç		Bërdicë	Dajç		

ÇFARË SYNOJMË NË VITIN 2022

Duke marrë në konsideratë nevojat e banorëve, shërbimi i pastrimit për vitin 2022, do të realizohet sipas zërave më poshtë.

Përbërja	Infrastruktura		Të dhënat teknike		Distancat	
	Mjetet	Kontenierë	Norma e gjenerimit	Frekuenca	Distanca nga landfilli (1 drejtim)*	Distanca për grumbullimin për kamion**
Njësitë e Zonës Lindore						
Rrethinat, Postribë, Shalë, Pult, Shosh, Guri i Zi	3 mjet 10 ton/ 1 turne (mjeti i trete mund të merret 5ton për rrugët e ngushta)	Total 338	0.3 kg/banor/ditë	2.5 herë/javë	56	400
Njësitë e Zonës Perëndimore						
Ana Malit, Bërdicë, Velipojë, Dajç	3 mjet 10 ton/ 1 turne (mjeti i trete mund të merret 5ton për rrugët e ngushta)	Total 572	0.3 kg/banor/ditë	2.5 herë/javë	18	229
Velipojë Plazh	2 mjete 5ton/2 turne		0.75 kg/banor/ditë	7ditë/javë/ 2 herë/ ditë	35	60
Njësitë e zonës së qendrës						
Shkodër	4 +1 mjete 10ton (mjeti reserve mund të jetë 5 ton për turnin e dytë në disa rrugë)	Total 695	0.9 kg/banor/ditë	7ditë/javë	16	25
Fshirja manual						157,465
Fshirja mekanike	1 mjet fshirje mekanike			2 herë/javë		343,077
Mjeti 5 ton për rrugicat e ngushta (Shkodër)	1 mjet 5 ton			7ditë/ditë	16	3

Duke marrë në konsideratë kërkesat për përmirësimin e shërbimit të grumbullimit, transportimit dhe depozitimit të mbetjeve në landfill, janë parashikuar kostot optimale që marrin në konsideratë:

- Zgjerimin e shërbimit në territor;
- Përmirësimi i frekuencave të evadimit të mbetjeve;
- Përdorimin me efikasitet të burimeve financiare;
- Llogaritje më e mirë e normës së prodhimit të mbetjeve për çdo njësi, për familje dhe biznese, referuar historikut të të dhënave dhe përlogaritjeve që marrin në konsideratë vendosjen e popullsisë, dhe të bizneseve;
- Shtim i pikave të grumbullimit;
- Shtim i kontenierëve;
- Përmirësimi i cilësisë së fshirjes së rrugëve
- Zbatim i sistemit të monitorimit të shërbimit në mënyrë më të automatizuar në të gjithë territorin;
- Sensibilizim i popullatës për shërbimin, ruajtjen e mjedisit, bashkëpunimin për një qytet të pastër;
- Ndërtimi i platformave për vendosjen e kontenierëve për një shërbim më të mirë, dhe për me shumë siguri.

Për realizimin e shërbimit të grumbullimit dhe transportimit të mbetjeve urbane janë llogaritur kostot e shërbimit për numrin e pikave të grumbullimit, numër kontenierësh, numër dhe lloji i mjeteve dhe transporti në landfill, sipas normës së gjenerimit të mbetjeve dhe frekuencës së shërbimit.

Kostoja e shërbimit që do të realizohet është si më poshtë.

Objekti: Shërbimi i Pastrimit Bashkia Shkodër Zona Lindore

Nr	Analizë	Pershkrimi punes	Njesi	Sasi	Cmimi	Vlera
1	VKM	Mbledhje, grumbullim dhe transport mbetje urbane	ton	7863	1,035.00	8,138,205.00
2	VKM	Menaxhimim dhe mirembajtje kazanesh	copë	371	3,000.00	1,113,000.00
3	VKM	Depozitim ne landfill i mbetjeve urbane	ton	7863	863.00	6,785,769.00
4		Shuma				16,036,974.00
5		TVSH 20 %				3,207,394.80
6		Shuma i (sipas manualit)				19,244,368.80
7	An-1	Dizefektim PGM	kg	3764	13.00	48,932.00
8		TVSH 20 %				9,786.40
9		Shuma II				58,718.40
10		TOTALI PA TVSH (per 12 muaj kalendarik)	lekë			16,085,906.00
11		TOTALI ME TVSH (per 12 muaj kalendarik)	lekë			19,303,087.20

*****Kësaj vlere do ti shtohet vlere shtesë për efekt të rritjes së çmimit për depozitimin e mbetjeve në landfill që në janar të vitit 2021, nga 863 lek/ton pa tvsh në 1500 lekë/ton pa tvsh. Në zërat buxhetorë për të financuar depozitimin do të përfshihen vlerat e depozitimit diferencë e detyrimit shtesë e vitit 2021 dhe plani i vitit 2022.

Objekti: Shërbimi i Pastrimit Bashkia Shkodër Zona Perëndimore

Nr.	Analizë	Emërtimi i materialit	Njësia	Sasia	Çmimi	Vlera
1	A	Zona 2 (njesite administrative)				
2	VKM	Mbledhje, grumbullim dhe transport mbetje urbane	Ton	2527	2,270.00	5,736,290.00
3	VKM	Menaxhimim dhe mirëmbajtje kazanësh	Cope	290	2,900.00	841,000.00
4	VKM	Depozitim në landfill i mbetjeve urbane	Ton	2527	863.00	2,180,801.00
5		Shuma				8,758,091.00
6		TVSH 20 %				1,751,618.20
7		Shuma i (sipas manualit)				10,509,709.20
8	An-1	Dizefektim PGM	Kg	3750	90.00	337,500.00
9		TVSH 20 %				67,500.00
10		Shuma II				405,000.00
11		Shuma A (I + II)				10,914,709.20
12	B	Zona 4 Plazhi				
13	VKM	Mbledhje, grumbullim dhe transport mbetje urbane	Ton	1825	3,000.00	5,475,000.00
14	VKM	Menaxhimim dhe mirëmbajtje kazanesh	copë	234	2,900.00	678,600.00
15	VKM	Depozitim ne landfill i mbetjeve urbane	Ton	1825	863.00	1,574,975.00
16		Shuma				7,728,575.00
17		TVSH 20 %				1,545,715.00
18		Shuma B (sipas manualit)				9,274,290.00
19	C	Proçese pune jashtë metodologjise				
20	An-1	Dizefektim PGM	Kg	651	90.00	58,590.00
21	An-2	Fshirje manual	m ²	2,383,636.00	0.60	1,430,181.60
22	An-3	Puntor mirëmbajtje tualetesh (8 punonjës)	Ditë	100	9,000.00	900,000.00
23	An-4	Puntor mirëmbajtje plazhi, rëra. (12 punonjës)	Ditë	100	9,000.00	900,000.00
24		Shuma				3,288,771.60



25		TVSH 20%				657,754.32
26		Shuma C				3,946,525.92
		TOTALI PER 12 MUAJ KALENDARIK PA TVSH	Lekë			20,112,937.60
		TOTALI PER 12 MUAJ KALENDARIK ME TVSH	Lekë			24,135,525.12

*****Kësaj vlere do ti shtohet vlere shtesë për efekt të rritjes së çmimit për depozitimin e mbetjeve në landfill që në janar të vitit 2021, nga 863 lek/ton pa tvsh në 1500 lekë/ton pa tvsh. Në zërat buxhetorë për të financuar depozitimin do të përfshihen vlerat e depozitimit diferencë e detyrimit shtesë e vitit 2021 dhe plani i vitit 2022.

Objekti: Shërbimi i Pastrimit Bashkia Shkodër Zona Qendrore

Nr	Analizë	Emërtimi i materialit	Njësia	Sasia	Çmimi	Vlera
1	A	Zona 3 Qyteti				
2	VKM	Mbledhje, grumbullim mbetje urbane	kazane	372,395.00		
3	VKM	Transport i mbetjeve urbane (qytet+lendfill)	Km	151,840.00		
4	VKM	Menaxhimim dhe mirembajtje kazanesh	copë	682.00		
5		Shuma A				50,026,550.20
6	B	Zona 5 (Rruget e ngushta me mjetin 5 ton)				
7	VKM	Mbledhje, grumbullim mbetje urbane	Kazane	10,220.00		
8	VKM	Transport i mbetjeve urbane (qytet-lendfill)	Km	14,965.00		
9	VKM	Menaxhimim dhe mirembajtje kazanesh	copë	14.00		
10		Shuma B				5,072,083
11	C	Fshirje -larje-mirembajtje				
12	An-1	Fshirje mekanike e rrugeve me larje	m2	30,054,900.00		
13	An-2	Fshirje manuale rruge, trotuare dhe sheshe	m2	58,400,000.00		
14	Eksp	Lagje e rrugeve ku behet fshirja manuale	m2	17,500,000.00		
15	Eksp	Larje e pedonaleve me solucion dhe me presion	m2	83,300.00		
16	An-3	Mbledhje hedhurinash ditore ne rruget kryesore	punonjes	17.00		
17	An-4	Mirembajtje PGM gjate dites nga mbetjet perreth	punonjës	12.00		
18	An-5	Dizifektim PGM	kg	8,340.00		
19		Shuma C				50,559,462
28		TOTALI PA TVSH 12 mujor	lekë			105,658,095
29		TOTALI ME TVSH 12 mujor	lekë			126,789,714

*****Kësaj vlere do ti shtohet vlere shtesë për efekt të rritjes së çmimit për depozitimin e mbetjeve në landfill që në janar të vitit 2021, nga 863 lek/ton pa tvsh në 1500 lekë/ton pa tvsh. Në zërat buxhetorë për të financuar depozitimin do të përfshihen vlerat e depozitimit diferencë e detyrimit shtesë e vitit 2021 dhe plani i vitit 2022.

Vlera e depozitimit të mbetjeve

Shërbimi	Viti 2021 depozitimi diferencë shtesë vlere në lekë	Viti 2022 depozitimi vlere në lekë
Shërbimi i pastrimit zona qendrore	8,880,000	53,460,000
Shërbimi i pastrimit Zona perëndimore:	2,140,300	3,523,120
Shërbimi i pastrimit Zona lindore:	4,204,200	6,010,500

MARRJE E MASAVE PËR SEZONIN TURISTIK

Me ofrimin e shërbimit të pastrimit në të treja zonat funksionale, gjatë sezonit turistik kanë dalë probleme të shumta në mirëmbajtjen e infrastrukturës turistike para dhe gjatë sezonit. Kjo ka të bëjë me gjenerimin e mbetjeve voluminoze nga turizmi familjar dhe njesitë akomoduese gjatë përgatitjes për sezonin turistik vjetor, dhe është vënë re dëmtimi i infrastrukturës në funksion të shërbimit të pastrimit përgjatë sezonit turistik, siç janë koshat përgjatë pedonales, tualetet publike stola etj. Ndodhur në këto kushte, Bashkisë Shkodër i nevojitet një planifikim paraprak për përmirësimin e infrastrukturës në funksion të shërbimit të pastrimit para sezonit turistik.

Kostoja e shërbimit mbulohet nga të ardhurat nga tarifa si më poshtë:

Të ardhurat e planifikuara nga familjet:

	Nr. Familjeve	Tarifa e pastrimit	Te ardhurat sipas kapacitetit të plotë të familjeve		
Njesia Administrative					
Rrethina	4901	1,950	9,556,950	Të ardhurat e planifikuara nga tarifa e pastrimit duke zbritur lehtësitë fiskale për familjet	
Postriba	1609	1,950	3,137,550		
Shale	477	1,450	691,650		
Pult	334	1,450	484,300		
Shosh	80	1,450	116,000		
Guri i Zi	1907	1,950	3,718,650		
Ana e Malit	1017	1,950	1,983,150		
Berdice	1425	1,950	2,778,750		
Dajç	1152	1,950	2,246,400		
Velipoje	1270	1,950	2,476,500		
Shkoder	21253	3,450	73,322,850		
TOTAL	35425		100,512,750		75,328,000

Familjet kontribuojnë me 75,328,000 lekë në total, që përbën 29.27% të kostos (shpenzimeve totale të planifikuara), , përfshirë ato operative dhe investimet e parashikuara në vitin 2022.

Biznesi i Madh dhe Institucionet, 1521 subjekte në total, kontribuojnë me 52,076,000 lekë në total, që përbën 20.23% të kostos (shpenzimeve totale të planifikuara) përfshirë ato operative dhe investimet e parashikuara në vitin 2022.

Biznesi i vogël 4031 në qytet dhe 765 në Njësitë Administrative, kontribuojnë me 43,959,000 lekë në total, që mbulon 17.81 % të kostos (shpenzimeve totale të planifikuara), përfshirë ato operative dhe investimet e parashikuara në vitin 2022.

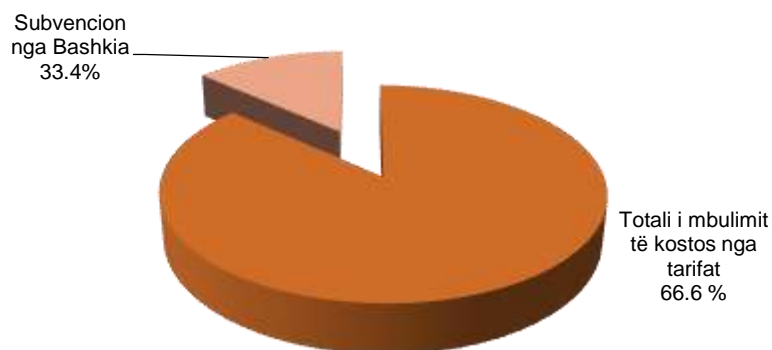
Kostoja e plotë e shërbimit mbulohet nga 169,734,000 lekë nga të ardhurat nga tarifa, ose 66.6 %, Ulja e mbulimit të kostos ka ardhë për shkak të efektit nga rritja e cmimit të depozitimit në lëndfillin e Bushatit dhe pagat e fuqisë punëtore, me rritjen e minimumit të pagave me vendim qeverie.

Bashkia planifikon të subvencionojë 87,614,000 lekë, ose 33.4 % nga transfertat e pakushtëzuar, duke subvencionuar shërbimin për personat dhe grupet në nevojë, për të cilat aplikohen me lehtësi fiskale.

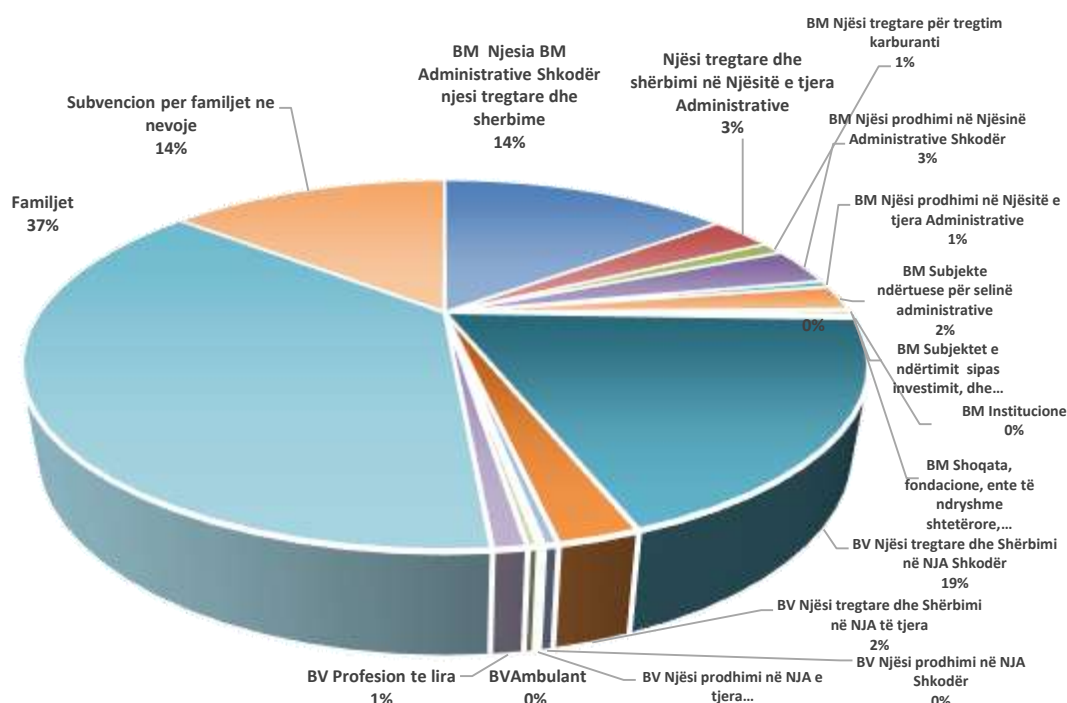
Biznesi	Nr. subjekteve	Te ardhurat nga tarifa e pastrimit prej biznesit, në lekë
Biznesi i madh dhe Institucionet	1,521	52,076,000
Biznesi i vogël qytet	3,380	43,959,000
Biznesi i vogël njësi administrative	651	

Totali i mbulimit të kostos nga tarifa (LEKË/vit)	171,363,000	66.6%
Subvencionim nga Bashkia (LEKË/vit)	87,614,000	33.4%

Burimet e financimit për shërbimin e grumbullimit transportimit, dhe depozitimit të mbetjeve urbane për vitin 2022



KONTRIBUTI I FAMILJEVE DHE BIZNESIT



ii. Synimi i projektit të vitit 2022-2024

- Zgjerimii shërbimit në territor;
- Përmirësimi i frekuencave të evadimit të mbetjeve;
- Përdorimi me efikasitet i burimeve financiare;
- Llogaritje më e mirë e normës së prodhimit të mbetjeve për çdo njësi, për familje dhe biznese, referuar historikut të të dhënave dhe përlogaritjeve që marrin në konsideratë vendosjen e popullsisë, dhe të bizneseve;
- Shtim i pikave të grumbullimit;
- Shtim i kontenerëve;
- Përmirësimi i cilësisë së fshirjes së rrugëve
- Zbatim i sistemit të monitorimit të shërbimit në mënyrë më të automatizuar në të gjithë territorin;
- Sensibilizim i popullatës për shërbimin, ruajtjen e mjedisit, bashkëpunimin për një qytet të pastër;
- Ndërtimi i platformave përvendosjen e kontenerëve për një shërbim më të mirë, dhe për me shumë siguri.

iii. Aktivitetet kryesore të projektit						
Viti 2022 - 2024						
<ul style="list-style-type: none"> - Vijimi i shërbimit të pastrimit me sipërmarrje private. - Aplikimi i sistemit të adminstrimit dhe monitorimit i automatizuar, dhe transparent. - Marrje e masave për përgatitjen e sezonit turistik. - Investime për infrastrukturë mbështetëse për realizimin e shërbimit. - Studim dhe vlerësim i procesit të grumbullimit të diferencuar të mbetjeve ne: të thata dhe të njoma, në zona pilot të qytetit. - Sensibilizimi për rritjen e bashkëpunimit me komunitetin dhe ndërgjegjesimi i tyre për diferencimin e mbetjeve që në burim. - Bashkëpunimi me shkollat, institucionet dhe biznesin për rritjen e interesit për reduktimin e mbetjeve urbane dhe ndarjen e mbetjeve të riciklueshme. - Shtimi i pikave të grumbullimit - Hartimi i rregullores për marëdhëniet mes pushtetit vendor, sipërmarrësve të shërbimit, bizneseve, institucioneve dhe familjarëve për mënyrën e trajtimit të mbetjeve urbane dhe masat administrative për kundravajtësit. - Eliminimi i mbeturinave urbane nga venddepozitimet e palejueshme me mjetet e bashkisë si dhe kryerjen e shërbimit në ato zona të pa parashikuara në sipërmarrjet private. - Vazhdimi depozitimit të mbetjeve urbane në landfillin Bushat. - Në kuadër të përmisimit të performancës së shërbimit të funksionjës sistemi i monitorimit. - Investime për infrastrukturë mbështetëse për realizimin e shërbimit. 						
b) Rezultatet që prisni						
Viti 2022- 2024						
Për shërbimin e pastrimit të qytetit dhe në njësi administrative						
<ul style="list-style-type: none"> • Shërbim me parametra të përmirësuar për të gjithë territorin. • Shtimi i pikave të vendeve të grumbullimit të mbeturinave dhe numrit të kazaneve për ti shërbyer më mire familjareve dhe bizneseve. • Studim dhe vlerësim për procesin e diferencimit të mbetjeve urbane në burim. • Ofrimi i shërbimit në orare të përcaktuara sipas një grafiku paraprak. • Interesim i biznesit për fillimin e procesit të riciklimit. • Monitorim i qëndrueshëm dhe raportim on-line nga supervizorët dhe inspektorët e lagjeve. • Përmirësim infrastrukturës mbështetëse për realizimin e shërbimit. • Depozitimi i të gjitha mbetjeve urbane në landfillin Bushat dhe reduktimi i vend depozitimeve të pamiratuara. • Përmirësim i kënaqësisë së qytetarëve për shërbimin e ofruar. 						
c) Aktorët e mundshëm			d) Kontributet e mundshme			
Bashkia Shkodër Subjektet që operojnë për të realizuar shërbimin e pastrimit për qytetin dhe njësit administrative Monitoruesit në të gjitha lagjet e qytetit dhe njësit administrative të Bashkisë Shkodër Komuniteti dhe Bizneset Banorët e qytetit të Shkodrës			Buxheti i Bashkisë			
hpenzimet për çdo aktivitet 2022		Totali (mije lekë)	Nga kjo:			
			Paga	Sigurime	Operativ	Transfere
Shërbimi i pastrimit për gjithë Bashkinë						
A1 Shërbimi i pastrimit zona "Qytet"		126,790		126,790		
A2 Depozitimi i mbetjeve në landfill diference shtese 2021		8,880		8,880		
A3 Depozitimi i mbetjeve në landfill 2022		53,460		53,460		
B1 Shërbimi i pastrimit zona "Lindore"		19,304		19,304		
B2 Depozitimi i mbetjeve në landfill diference shtese zona "Lindore"2021		4,204		4,204		
B3 Depozitimi i mbetjeve në landfill zona "Lindore"2022		6,011		6,011		
C1 Shërbimi i pastrimit zona "Perendimore"		24,135		24,135		
C2 Depozitimi i mbetjeve në landfill diference shtese zona "Perendimore"2021		2,141		2,141		
C3 Depozitimi i mbetjeve në landfill zona "Perendimore"2022		3,523		3,523		
D1 Masa përpërgatitjen e sezonit turistik		1,000		1,000		

D2 Depozitim mbetje në landfill për masat e sezonit turistik	1,000			1,000		
E Shpenzime për mjete transporti	1,000			1,000		
F Investime						
G1 Blerje kazanësh	5,000					5,000
G2 Ndërtim xhepa kazanësh	900					900
TOTALI	257,348			251,448		5,900
Shpenzimet për çdo aktivitet 2023	Nga kjo:					
	Paga	Sigurime	Operativ	Transfer	Kapitale	
Shërbimi i pastrimit për gjithë Bashkinë						
A1 Shërbimi i pastrimit zona "Qytet"	126,790			126,790		
A3 Depozitimi i mbetjeve në landfill 2023	53,460			53,460		
B1 Shërbimi i pastrimit zona "Lindore"	19,304			19,304		
B2 Depozitimi i mbetjeve në landfill zona "Lindore"2023	6,011			6,011		
C1 Shërbimi i pastrimit zona "Perendimore"	24,135			24,135		
C2 Depozitimi i mbetjeve në landfill zona "Perendimore"2023	3,523			3,523		
D1 Masa përpërgatitjen e sezonit turistik	1,000			1,000		
D2 Depozitim mbetje në landfill për masat e sezonit turistik	1,000			1,000		
E Shpenzime për mjete transporti	1,000			1,000		
F Investime						
G1 Blerje kazanësh	5,000					5,000
G2 Ndërtim xhepa kazanësh	900					900
TOTALI	242,123			236,223		5900
Shpenzimet për çdo aktivitet 2024	Nga kjo:					
	Paga	Sigurime	Operativ	Transfer	Kapitale	
Shërbimi i pastrimit për gjithë Bashkinë						
A1 Shërbimi i pastrimit zona "Qytet"	126,790			126,790		
A3 Depozitimi i mbetjeve në landfill 2023	53,460			53,460		
B1 Shërbimi i pastrimit zona "Lindore"	19,304			19,304		
B2 Depozitimi i mbetjeve në landfill zona "Lindore"2023	6,011			6,011		
C1 Shërbimi i pastrimit zona "Perendimore"	24,135			24,135		
C2 Depozitimi i mbetjeve në landfill zona "Perendimore"2023	3,523			3,523		
D1 Masa përpërgatitjen e sezonit turistik	1,000			1,000		
D2 Depozitim mbetje në landfill për masat e sezonit turistik	1,000			1,000		
E Shpenzime për mjete transporti	1,000			1,000		
F Investime						
G1 Blerje kazanësh	5,000					5,000
G2 Ndërtim xhepa kazanësh	900					900
TOTALI	242,123			236,223		5,900



f) Periudha e zbatimit

Janar 2021 deri me 31 Dhjetor 2023

g) Përgatiti dhe ndjek realizimin e projektit:

Drejtoria shërbimeve publike dhe ndjekjes së investimeve të infrastrukturës

Institucioni likuidues: Bashkia Shkodër

