

# **FUNKSIONI 05: MBROJTJA E MJEDISIT**

## **Programi 05100: Menaxhimi i mbetjeve**

Vështrim i përgjithshëm		
Mbledhja, depozitimi i mbeturinave, trajtimi, pastrimi i rrugëve, shesheve, rrugicave, tregjeve, kopshteve publike, parqeve etj.		
Emri i Programit	Përshkrimi i programit	Përshkrimi i programit
05100	Menaxhimi i mbetjeve	<p>Administrim, mbikëqyrje, inspektim organizim ose mbështetje e sistemeve të grumbullimit, trajtimit dhe eliminimit të mbetjeve;</p> <p>Mbledhja, largimi dhe trajtimi i mbetjeve të ngurta dhe shtëpiake.</p> <p>Grante, hua ose financime për të mbështetur ndërtimin, mirëmbajtjen ose përmirësimin e këtyre sistemeve;</p> <p>Pastrimi i rrugëve, parqeveve etj.</p>

Qëllimi i politikës	Objektivat Specifik	Treguesi/Indikator	Situata 2019	Situata e synuar 2020	Situata e synuar 2021	Situata e synuar 2022	Situata e synuar 2023
Përmirësimi i menaxhimit të integruar të mbetjeve urbane	Rritja e mbulimit me shërbim	- Popullata e mbuluar me shërbim kundrejt totalit të popullatës në njësinë administrative (bashki/ vendi) në % - % e territorit të mbuluar me shërbim	- 100 % e popullsisë ne qytet mbulohet me shërbim - 70 % e popullsisë nw NJA mbulohet me shërbim -16% e territorit mbulohet me shërbim	- 100 % e popullsisë ne qytet mbulohet me shërbim - 77 % e popullsisë nw NJA mbulohet me shërbim - 88 % te popullsisë të mbuluar me shërbim -16% e territorit mbulohet me shërbim	- 100 % e popullsisë ne qytet mbulohet me shërbim - 82 % popullsisë ne NJA mbulohet me shërbim - 91% te popullsisë të mbuluar me shërbim -16% e territorit mbulohet me shërbim	- 100 % e popullsisë ne qytet mbulohet me shërbim - 87 % popullsisë ne NJA mbulohet me shërbim - 93% te popullsisë të mbuluar me shërbim -16% e territorit mbulohet me shërbim	100 % e popullsisë ne qytet mbulohet me shërbim - 89 % popullsisë ne NJA mbulohet me shërbim - 94% te popullsisë të mbuluar me shërbim -16% e territorit mbulohet me shërbim
	Përmirësimi i administrimit të shërbimit të menaxhimit të mbetjeve urbane: - Mbulimi i kostos nga tarifa e shërbimit - Norma e mbledhjes së tarifës së shërbimit	Të ardhura nga tarifat e shërbimit për 1 ton mbetje të menaxhuar (mbulimi i kostos së shërbimit nga tarifa)	100 % e shpenzimeve të O&M mbulohen nga të ardhurat nga tarifat	85 % e shpenzimeve të O&M mbulohen nga të ardhurat nga tarifat	86 % e shpenzimeve të O&M mbulohen nga të ardhurat nga tarifat	86 % e shpenzimeve të O&M mbulohen nga të ardhurat nga tarifat	87 % e shpenzimeve të O&M mbulohen nga të ardhurat nga tarifat
	Efiçienca buxhetore për ofrimin e shërbimit: - Shpenzime për 1 tonë mbetje të menaxhuar	Efiçienca buxhetore për ofrimin e shërbimit - Buxheti për menaxhimin e mbetjeve kundrejt sasisë totale të mbetjeve të menaxhuar (Lekë për 1 tonë mbetje) - Të ardhura nga tarifat e shërbimit për 1 ton mbetje të menaxhuara	-3,502 lekë shpenzime /t mbetje -3,784 lekë të ardhura /t mbetje	-4,925 lekë shpenzime /t mbetje -3,744 lekë të ardhura /t mbetje	-4,822 lekë shpenzime /t mbetje -4,243 lekë të ardhura /t mbetje	-4,822 lekë shpenzime /t mbetje -4,248 lekë të ardhura /t mbetje	-4,822 lekë shpenzime /t mbetje -4,265 lekë të ardhura /t mbetje
	- Rritja e frekuencës së mbledhjes së mbetjeve bashkiake	Frekuenca e grumbullimit dhe transportimit të mbetjeve urbane në qytet dhe	2 herë/javë NJ.A. Rrethinat, per janar - qershor, shtator - nentor; 3 herë/javë NJ.A.	2 herë/javë NJ.A. Rrethinat, per janar - qershor, shtator - nentor; 3 herë/javë NJ.A.	2 herë/javë NJ.A. Rrethinat, per janar - qershor, shtator - nentor; 3 herë/javë NJ.A.	2 herë/javë NJ.A. Rrethinat, per janar - qershor, shtator - nentor; 3 herë/javë NJ.A.	2 herë/javë NJ.A. Rrethinat, per janar - qershor, shtator - nentor; 3 herë/javë NJ.A.

	<p>Nj. Administrative - Herë ne dite / Herë në Javë;</p>	<p>Rrethinat, per korrik-gusht, dhjetor; 2 herë/ javë NJ.A. Postrisë per janar - qershor, shtator - nentor; 3 herë/ javë NJ.A. Postrisë per korrik-gusht, dhjetor; 1 herë në javë në NJ.A. Shalë ; 2 herë/javë NJ.A. Ana Malit per janar - qershor, shtator - nentor; 3 herë/javë NJ.A. Ana Malit per korrik-gusht, dhjetor; 2 herë/javë NJ.A. Guri i Zi per janar - qershor, shtator - nentor; 3 herë/javë NJ.A. Guri i Zi per korrik-gusht, dhjetor; 2 herë/javë NJ.A. Berdice, per janar - qershor, shtator - nentor; 3 herë/javë NJ.A. Berdice, per korrik-gusht, dhjetor; 3 herë/javë NJ.A. Velipojë (pa zonën e plazhit); 2 herë/ditë, 7 ditët e javës, 5 qershor-15</p>	<p>Rrethinat, per korrik-gusht, dhjetor; 2 herë/ javë NJ.A. Postrisë per janar - qershor, shtator - nentor; 3 herë/ javë NJ.A. Postrisë per korrik-gusht, dhjetor; 1 herë në javë në NJ.A. Shalë ; 2 herë/javë NJ.A. Ana Malit per janar - qershor, shtator - nentor; 3 herë/javë NJ.A. Ana Malit per korrik-gusht, dhjetor; 2 herë/javë NJ.A. Guri i Zi per janar - qershor, shtator - nentor; 3 herë/javë NJ.A. Guri i Zi per korrik-gusht, dhjetor; 2 herë/javë NJ.A. Berdice, per janar - qershor, shtator - nentor; 3 herë/javë NJ.A. Berdice, per korrik-gusht, dhjetor; 3 herë/javë NJ.A. Velipojë (pa zonën e plazhit); 2 herë/ditë, 7 ditët e javës, 5 qershor-15</p>	<p>Rrethinat, per korrik-gusht, dhjetor; 2 herë/ javë NJ.A. Postrisë per janar - qershor, shtator - nentor; 3 herë/ javë NJ.A. Postrisë per korrik-gusht, dhjetor; 1 herë në javë në NJ.A. Shalë ; 2 herë/javë NJ.A. Ana Malit per janar - qershor, shtator - nentor; 3 herë/javë NJ.A. Ana Malit per korrik-gusht, dhjetor; 2 herë/javë NJ.A. Guri i Zi per janar - qershor, shtator - nentor; 3 herë/javë NJ.A. Guri i Zi per korrik-gusht, dhjetor; 2 herë/javë NJ.A. Berdice, per janar - qershor, shtator - nentor; 3 herë/javë NJ.A. Berdice, per korrik-gusht, dhjetor; 3 herë/javë NJ.A. Velipojë (pa zonën e plazhit); 2 herë/ditë, 7 ditët e javës, 5 qershor-15</p>	<p>Rrethinat, per korrik-gusht, dhjetor; 2 herë/ javë NJ.A. Postrisë per janar - qershor, shtator - nentor; 3 herë/ javë NJ.A. Postrisë per korrik-gusht, dhjetor; 1 herë në javë në NJ.A. Shalë ; 2 herë/javë NJ.A. Ana Malit per janar - qershor, shtator - nentor; 3 herë/javë NJ.A. Ana Malit per korrik-gusht, dhjetor; 2 herë/javë NJ.A. Guri i Zi per janar - qershor, shtator - nentor; 3 herë/javë NJ.A. Guri i Zi per korrik-gusht, dhjetor; 2 herë/javë NJ.A. Berdice, per janar - qershor, shtator - nentor; 3 herë/javë NJ.A. Berdice, per korrik-gusht, dhjetor; 3 herë/javë NJ.A. Velipojë (pa zonën e plazhit); 2 herë/ditë, 7 ditët e javës, 5 qershor-15</p>	<p>Rrethinat, per korrik-gusht, dhjetor; 2 herë/ javë NJ.A. Postrisë per janar - qershor, shtator - nentor; 3 herë/ javë NJ.A. Postrisë per korrik-gusht, dhjetor; 1 herë në javë në NJ.A. Shalë ; 2 herë/javë NJ.A. Ana Malit per janar - qershor, shtator - nentor; 3 herë/javë NJ.A. Ana Malit per korrik-gusht, dhjetor; 2 herë/javë NJ.A. Guri i Zi per janar - qershor, shtator - nentor; 3 herë/javë NJ.A. Guri i Zi per korrik-gusht, dhjetor; 2 herë/javë NJ.A. Berdice, per janar - qershor, shtator - nentor; 3 herë/javë NJ.A. Berdice, per korrik-gusht, dhjetor; 3 herë/javë NJ.A. Velipojë (pa zonën e plazhit); 2 herë/ditë, 7 ditët e javës, 5 qershor-15</p>
--	--	--	--	--	--	--



		shtator; NJ.A. Velipojë Plazh 3 herë/javë NJ.A. Dajç per janar - qershor, shtator - nentor; 4 herë/javë NJ.A. Dajç per korrik-gusht, dhjetor; 2 here/dite, 7 dite e javes në 45 % të territorit qyteti Shkoder ; 1 here/dite, 7 dite e javes në 70 % të territorit qyteti Shkoder ;	shtator; NJ.A. Velipojë Plazh 3 herë/javë NJ.A. Dajç per janar - qershor, shtator - nentor; 4 herë/javë NJ.A. Dajç per korrik-gusht, dhjetor; 2 here/dite, 7 dite e javes në 45 % të territorit qyteti Shkoder ; 1 here/dite, 7 dite e javes në 70 % të territorit qyteti Shkoder ;	shtator; NJ.A. Velipojë Plazh 3 herë/javë NJ.A. Dajç per janar - qershor, shtator - nentor; 4 herë/javë NJ.A. Dajç per korrik-gusht, dhjetor; 2 here/dite, 7 dite e javes në 45 % të territorit qyteti Shkoder ; 1 here/dite, 7 dite e javes në 70 % të territorit qyteti Shkoder ;	shtator; NJ.A. Velipojë Plazh 3 herë/javë NJ.A. Dajç per janar - qershor, shtator - nentor; 4 herë/javë NJ.A. Dajç per korrik-gusht, dhjetor; 2 here/dite, 7 dite e javes në 45 % të territorit qyteti Shkoder ; 1 here/dite, 7 dite e javes në 70 % të territorit qyteti Shkoder ;	shtator; NJ.A. Velipojë Plazh 3 herë/javë NJ.A. Dajç per janar - qershor, shtator - nentor; 4 herë/javë NJ.A. Dajç per korrik-gusht, dhjetor; 2 here/dite, 7 dite e javes në 45 % të territorit qyteti Shkoder ; 1 here/dite, 7 dite e javes në 70 % të territorit qyteti Shkoder ;
- Përmirësimi i grumbullimit të mbetjeve bashkiake	Sasia e mbetjeve urbane të grumbulluara dhe të transportuara ne vendet e miratuar kundrejt numrit total të banorëve (tonë për frymë në ditë)	0.0006 t/ditë/banorë	0.0006 t/ditë/banorë	0.0006 t/ditë/banorë	0.0006 t/ditë/banorë	0.0006 t/ditë/banorë



<b>Të dhënat e programit/Vitet</b>		<b>2019</b>	<b>2020</b>	<b>2021</b>	<b>2022</b>	<b>2023</b>
Shpenzime operative për menaxhimin e mbetjeve urbane (në mijë lekë)		154,504	197,000	192,885	192,885	192,885
Të ardhurat nga tarifa e shërbimit(në mijë lekë)	Nga Familjet	71,055	68,790	73,699	73,900	74,050
	Nga Bizneset	95,447	81,650	95,500	95,523	96,050
	Nga Institucionet publike	411	512	512	512	512
	<b>Total</b>	<b>166,913</b>	<b>150,952</b>	<b>169,711</b>	<b>169,935</b>	<b>170,612</b>
Mbetje urbane të menaxhuara	Metra katrore rruge, trotuare dhe parqe të pastruara mijë m2	120,000	140,000	140,000	140,000	140,000
	Mbetje urbane ton	44,115	40,000	40,000	40,000	40,000
Popullata e mbuluar me shërbim	Zona urbane	100%	94%	100%	100%	100%
	Zona rurale	70%	75%	82%	87%	89%

<b>Projekte të rëndësishme</b>				
<b>Kodi i projektit</b>	<b>Titulli dhe përshkrim i shkurtër i projektit</b>	<b>Buxheti 2021 në mijë/lekë</b>	<b>Buxheti 2022 në mijë/lekë</b>	<b>Buxheti 2023 në mijë/lekë</b>
P05110.O1.A1-	Shërbimi i pastrimit	197,340	192,885	197,885



<b>Informacion financiar</b>						
<b>Vitet</b>	<b>Viti 2018</b>	<b>Viti 2019</b>	<b>Viti 2020</b>	<b>Viti 2021</b>	<b>Viti 2022</b>	<b>Viti 2023</b>
Tavani i përgjithshëm i programit				197,340	192,885	197,885
Shpenzimet bruto	190,374	190,656	225,572	197,340	192,885	197,885
Të ardhurat e programit	176,965	166,913	150,952	180,090	169,935	170,612
Shpenzimet neto	13,409	23,743	74,620	17,250	22,950	27,273
Pagat dhe sigurimet shoqërore				-	-	-
Investimet kapitale				4,455	-	5,000

#### **Komente**

**Programi 05100: Menaxhimi i mbetjeve**, ka si burim kryesor financimi të ardhurat nga tarifa e pastrimit dhe konkretisht me një mesatare të gjashtë viteve me 70.2%. Mbulimi i shpenzimeve është nga transfertat e pakushtezuar dhe të ardhurat nga tarifa. Shpenzimet korrente zënë 97.7% të shpenzimeve për vitin 2021, 100% për vitin 2022 dhe 97.5% në vitin 2023. Ndërsa shpenzimet kapitale zënë 2.3% në vitin 2021, 0% në vitin 2022 dhe 2.5% në vitin 2023.

Nr.1	<b>P05100.O1.A1</b> Shërbimi i pastrimit	<b>Funksioni 5:</b> Mbrojtja e mjedisit <b>N/Funksioni 051:</b> Menaxhimi i mbetjeve <b>Llojet e programit:</b> <b>05100:</b> Menaxhimi i mbetjeve
<b>a) Përshkrimi i shkurtër i projektit</b>		
<b>i. Situata</b>		
<p>Bashkia Shkodër ka bërë të mundur administrimin dhe menaxhimin e shërbimit të pastrimit në 9 njësi administrative, përfshirë këtu edhe qytetin e Shkodrës. Që nga viti 2016 është bërë një hap cilësor përpara i përket shërbimit, më saktësisht zonave që mbulohej me shërbim:standartizimi i ofrimit të shërbimit të pastrimit, kostimi, planifikimi e organizimi i punës, standartizimi i monitorimit dhe raportimit mbi ofrimin e shërbimit të pastrimit në qytet dhe në çdo njësi administrative.</p> <p>Zona e mbulimit është zgjeruar, duke shtuar shërbimin e strukturuar me frekuenca të përcaktuara, sipas standartit të dakordësuar me qytetarët, me pika grumbullimi të përcaktuara, me kontenerë në qytet dhe në të gjitha Njësitë Administrative. Njëkohësisht gjatë vitit 2020 është përmirësuar shërbimi në sajë të punës për përmirësimin e infrastrukturës rrugore, investimi në kontratat e reja të lidhura ndërmjet bashkisë Shkodër dhe subjekteve të specializuara që e kryejnë, blerjes së kontenerëve e shtimit të frekuencës e numrit të pikave të grumbullimit.</p> <p>Në vitin 2020 indikatorët e performances, të matur me vlera konkrete, tregojnë se është tejkaluar objektivi i përcaktuar për territorin e mbuluar me shërbim të popullatës në të gjithë bashkinë.</p> <ul style="list-style-type: none"> <li>• 92 % e popullatës e merr këtë shërbim dhe</li> <li>• 79 % e territorit mbulohet nga ky shërbim.</li> </ul> <p>Në vitin 2021 do të synohet përfshirja në shërbimin e pastrimit edhe e territorevetë banuara , dhe me shumë pak familje që jetojnë atje, në njësite Pult dhe Shosh. Kështu ne synojmë të arrijmë:</p> <ul style="list-style-type: none"> <li>• ofrimin e shërbimit për 100 % të popullsisë</li> <li>• dhe mbulimin 85 % të territorit.</li> </ul> <p>Gjatë vitit 2020 po kryhet shërbimi në një nivel më të lartë, në sajë të termave të referencës për një standart më të mirë në të gjitha njësitë administrative.</p> <p>Shërbimi i pastrimit është i organizuar në dy zona funksionale për njësitë administrative dhe respektivisht:</p> <ul style="list-style-type: none"> <li>• Zona Perëndimore e përbërë nga njësite Velipoje, Dajç , Bërdicë dhe Ana e Malit dhe</li> <li>• Zona Lindore e përbërë nga njësite Rrethina, Postribë, Shalë dhe Gur i Zi.</li> </ul> <p>Procedurat e prokurimit janë realizuar në zbatim të detyrimeve ligjore, për një menaxhim të drejtë, transparent dhe me efikasitet të burimeve financiare.</p> <p>Bashkia Shkodër, Drejtoria e Shërbimeve Publike dhe Ndjekjes së investimeve në infrastrukturë ka zbatuar e para në Shqipëri, duke pilotuar modelin, sipas VKM 319/2018 "Për miratimin e masave për kostot e menaxhimit të integruar të mbetjeve". Kjo ka ndikuar në përmirësimin e synimit të rritjes së performancës dhe standartit të shërbimit, përmes përmirësimit teknologjik, rritjes së frekuencave të shërbimit dhe sistemit të monitorimit dhe vendosjes së penaliteteve në kontratat e lidhura.</p> <p>Bashkia Shkodër, drejtoria e Shërbimeve Publike dhe Ndjekjes së investimeve në infrastrukturë ka realizuar dhe pilotuar procedurën Standarte të Veprimit " Mbi administrimin e ofrimit të shërbimit të pastrimit". Me miratimin e Procedurës standarte të veprimit për administrimin e ofrimit të shërbimit të pastrimit për të gjithë territorin e Bashkisë Shkodër dhe njësitë administrative, realizohet më së miri organizimi, monitorimi, raportimi i cilësisë të shërbimit duke rritur standartin e ofrimit të shërbimit të pastrimit për zonat funksionale, bazuar në kontratat e ofrimit të shërbimit të pastrimit.</p> <p>Për qytetin e Shkodrës, për Zonat funksionale A dhe B shërbimi kryhet sipas termave kontraktuar të kontratës ekzistuese. Ndërkohë që po realizohen procedurat për lidhjen e kontratës së re, sipas standartit të përmirësuar teknik dhe ligjor. Gjithsesi, në sajë të procedurës standarte të veprimit, e aplikuar kjo nga drejtoria, monitoruesit, inspektorët në terren, është arritur që të ketë impakt të vlerësueshëm përmirësimi i shërbimit, vetëm në sajë të kontrollit dhe raportimit të problematikave të hasura. Në mënyrë më të detajuar paraqiten të dhënat lidhur me arritjet, si më poshtë.</p> <ul style="list-style-type: none"> <li>• <b>ZONA FUNKSIONALE A dhe B :</b> Territori i qytetit Shkodër</li> </ul> <p>Gjatë vitit 2020 është perfeksionuar sistemi i monitorimit dhe raportimit duke përfshirë inspektorët e të gjitha lagjeve të qytetit të Shkodrës. Në shkurt të vitit 2020 me vendim nr.73dt20.02.02020 është miratuar Procedura standarte e veprimit për administrimin e ofrimit të pastrimit në Bashkinë Shkodër . Kjo procedurë ishte e domosdoshme për të standartizuar të gjithë procesin e ofrimit të shërbimit të pastrimit me qëllim përmirësimin e cilësisë të shërbimit rritjen e efikasitetit të burimeve financiare në planifikim dhe zbatim, penalizimin për punë të pa kryer dhe administrimin e dokumentacionit shoqëruar të gjithë procesit. Pavarësisht monitorimit dhe raportimit dy herë në ditë, shpesh konstatojmë përsëri problematika të vecanta për pika të paevaduara, për pika ku ka prurje të madhe momentale, për mungesë të zbatimit të rregullave të depozitimit të mbetjeve nga familjarë dhe biznese, për ndërhyrje në kontenerët nga persona të papërgjegjshëm, shpesh edhe të tregut informal, apo edhe djegie të kontenerëve.</p> <p>Shërbimi në këtë zonë funksionale është kryer si më poshtë:</p> <ul style="list-style-type: none"> <li>• Mjetet që kanë qenë në përdorim janë: 5 mjete me kapacitet 10 ton.</li> <li>• 2 mjete 10 ton kryejnë shërbimin 2 herë në ditë/7 ditë të javës në pjesën veriore të Qytetit</li> <li>• 3 mjete nga 10 ton kryejnë shërbimin 2 herë në ditë/7 ditëve të javës në pjesën jugore të Qytetit</li> </ul>		



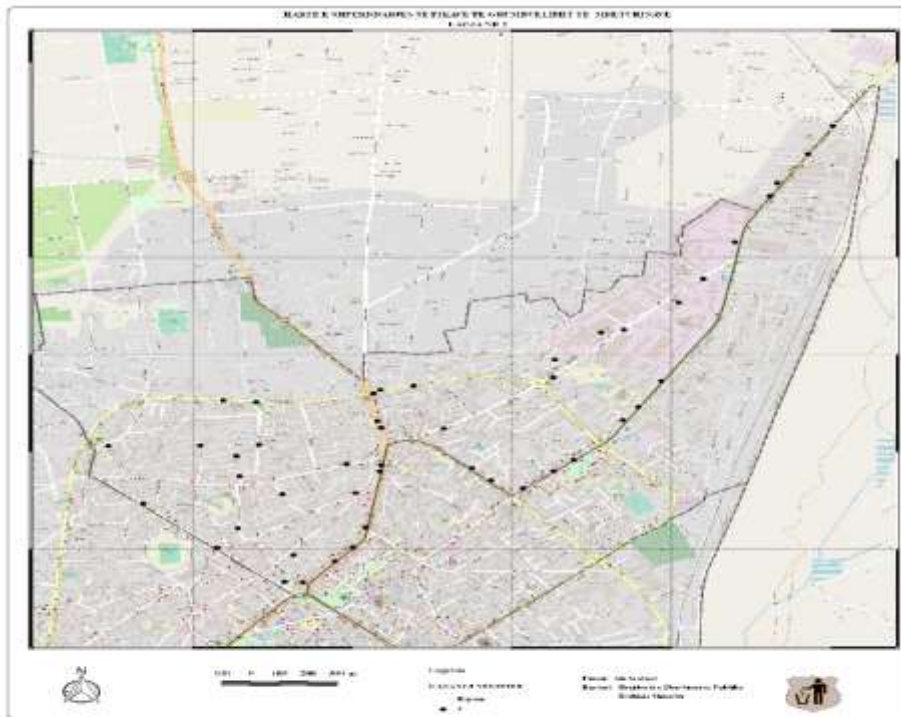
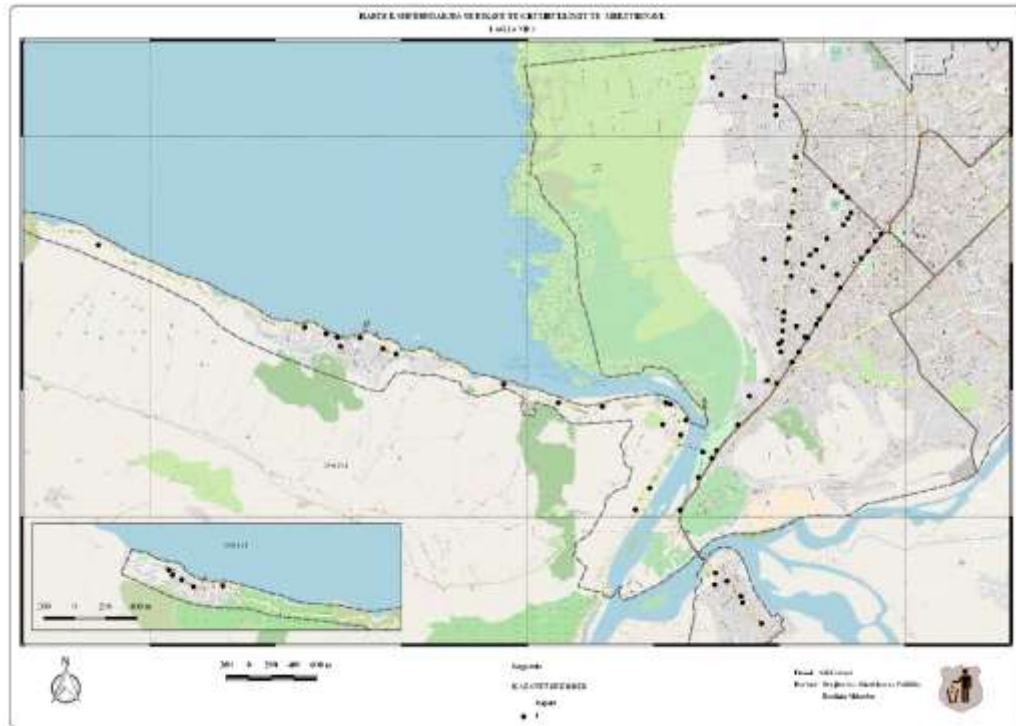
Për vitin 2020:

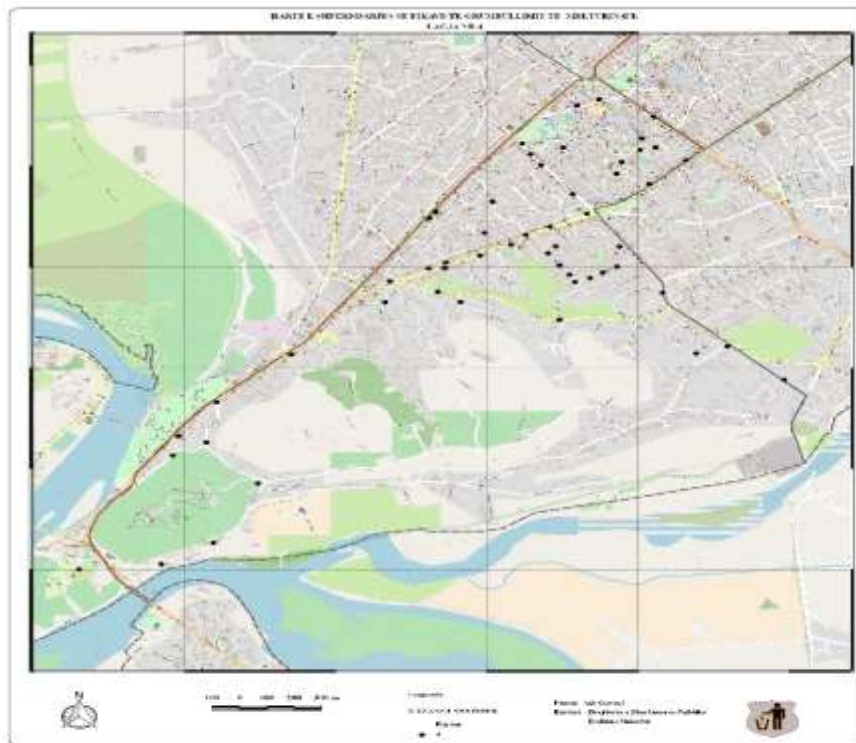
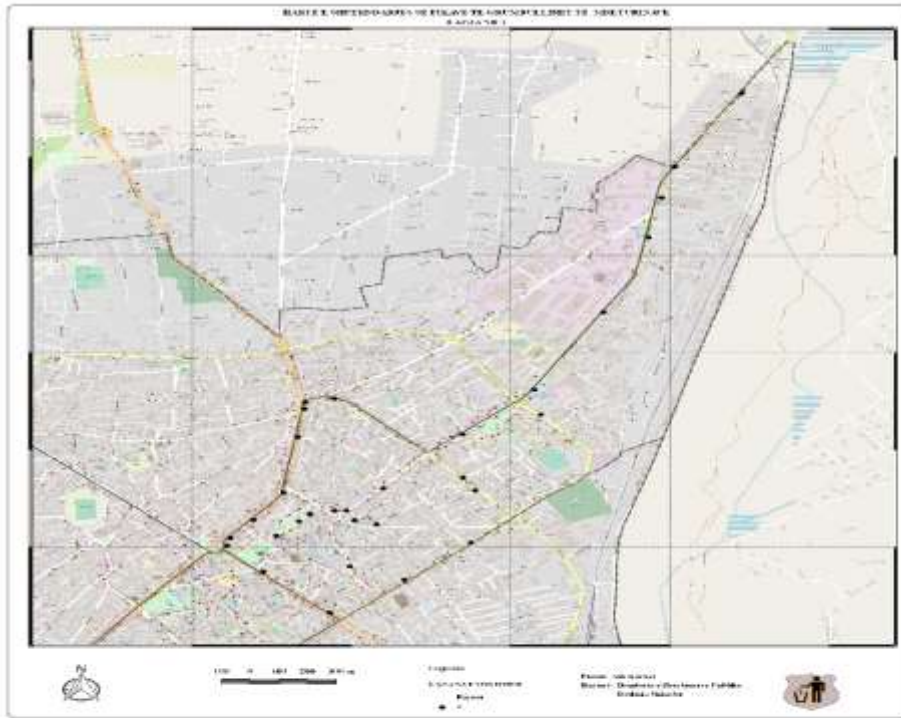
Është shtuar numri i kontenerëve në funksion të shërbimit, janë 695 copë konteinere, të ndarë në zona funksionale:

- për zonën A veriore, 252 kontenerë dhe
- për zonën B jugore 443 kontenerë të shpërndarë sipas hartës të miratuar për pikat e grumbullimit .

Gjatë vitit 2020 u realizua blerja e 184 kontenerëve të rinj për të gjithë Bashkinë Shkodër. Në qytet u shtuan dhe u zëvendësuan 34 kontenerë dhe në zonën A - 61 kontenerë. Nga këto 18 u shtuan në pikat ekzistuese të grumbullimit të mbetjeve në qytet në të dyja zonat funksionale.

- **Frekuenca e lëvizjes së mjeteve dhe itineraret (sipas hartave më poshtë):**







Plani paraprak i fshirjesse rrugëve me frekuenca të përcaktuara paraqitet në tabelën si më poshtë:

Fshirja e rrugëve										
Zona Jugore									Orari i fshirjes 22.00 - 06.00	
	Emertimi i rruges / Fshirja manuale	Sipërfaqja e rruges në m <sup>2</sup>	Frekuenca e fshirjes	E Hene	E Marte	E Merkre	E Enjte	E Premte	E Shtune	E Djele
1	Rr. Agron	10,331	3		10,331		10,331		10,331	
2	Rr. E Pazarit	22,704	5	22,704		22,704	22,704	22,704		22,704
3	Rr. Gent	8,978	5	8,978		8,978	8,978	8,978		8,978
4	Rr. Molos	7,000	1			7,000				
5	Rr. Buna Park - Sallahane	3,900	1						3,900	
6	Rr. Kalase	5,600	7	5,600	5,600	5,600	5,600	5,600	5,600	5,600
7	Rr. Ethem Osmani	2,500	1					2,500		
8	Rr. Faik Konica	1,950	1					1,950		
9	Rr. Vellezerit Frasheri	11,529	2			11,529				11,529
10	Rr. Fehti Dizdari	4,262	2			4,262				4,262
11	Rr. Ibrahim Rugova	2,371	2			2,371				2,371
12	Rr. Hoxha Tasim	3,800	1						3,800	
13	Rr. Lamiej	4,000	1		4,000					
14	Rr. Karvanej	3,840	1		3,840					
15	Rr. Muhamet Dirba	1,580	2	1,580			1,580			

16	Rr. Rreth Stadiumit	11,050	2	11,050				11,050		
17	Rr. Bajram Curri	2,700	2	2,700			2,700			
18	Rr. Isuf Sokoli	6,850	2		6,850				6,850	
19	Rr. Evlije Celebiu	2,100	2		2,100				2,100	
20	Rr. Kongresi i Lushnjes	1,650	1					1,650		
21	Rr. Osja i Falltores	2,100	1			2,100				
22	Rr. Haxhi Idris Boksi	2,280	1			2,280				
23	Rr. Myzaher Pipa	5,100	1				5,100			
24	Rr. Kongresi i Manastirit	1,800	2			1,800				1,800
25	Rr. Hamza Kazazi	4,500	7	4,500	4,500	4,500	4,500	4,500	4,500	4,500
26	Rr. Oso Kuka	2,800	6	2,800	2,800	2,800	2,800	2,800	2,800	
27	Rr. Zogu i Pare	17,628	7	17,628	17,628	17,628	17,628	17,628	17,628	17,628
28	Rr. M. Pashe Plaku	19,850	7	19,850	19,850	19,850	19,850	19,850	19,850	19,850
29	Rr. Studenti	9,894	7	9,894	9,894	9,894	9,894	9,894	9,894	9,894
30	Rr. Ejlson	2,200	7	2,200	2,200	2,200	2,200	2,200	2,200	2,200
31	Rr. 13 Dhjetori	3,500	7	3,500	3,500	3,500	3,500	3,500	3,500	3,500
32	Rr. 28 Nentori	2,000	7	2,000	2,000	2,000	2,000	2,000	2,000	2,000
33	Rr. Besnik Sykja	1,580	1		1,580					
34	Rr. Daut Borici	6,565	7	6,565	6,565	6,565	6,565	6,565	6,565	6,565
35	Rr. Dom Bosko	2,600	4	2,600		2,600		2,600		2,600
36	Rr. Edith Durham	8,630	7	8,630	8,630	8,630	8,630	8,630	8,630	8,630
37	Rr. Juzeviteve	2,380	2			2,380			2,380	
38	Rr. Arra Madhe	4,950	3		4,950			4,950		4,950
39	Rr. E Koplিকেjeve	2,470	2		2,470			2,470		
40	Rr. Kupe Danja	1,510	2		1,510			1,510		
41	Rr. Tepes	10,500	2		10,500			10,500		
42	Rr. Ded Gjon Luli	2,850	2		2,850			2,850		
43	Rr. Unaza Lindore	18,045	1				18,045			
44	Rr. Banj e Vogel	2,300	1				2,300			
45	Rr. Arkitekt Sinani	1,150	1			1,150				
46	Rr. Bardhosh Dani	1,300	1			1,300				
47	Rr. Lidhja e Prizrenit	1,900	1				1,900			
48	Rr. Kasem Taipi	1,300	1				1,300			
49	Rr. Pashko Vasa	900	1			900				
50	Rr. Kol Kamsi	1,000	1		1,000					
51	Rr. Tek Tatimet	300	7	300	300	300	300	300	300	300
52	Rr. Tek Hipoteka	400	7	400	400	400	400	400	400	400
	<b>Totali sipërfaqe e fshirë mujore</b>	<b>235,565</b>		<b>133,479</b>	<b>135,848</b>	<b>155,221</b>	<b>158,805</b>	<b>157,579</b>	<b>113,228</b>	<b>140,261</b>



Fshirja e rrugeve										
Zona Veriore									Orari i fshirjes 22.00 - 06.00	
	Emertimi i rruges / Fshirja manuale	Siperfaqja e rruges në m <sup>2</sup>	Frekuenca	E Hene	E Marte	E Merkure	E Enjte	E Premte	E Shtune	E Djele
1	Rr. Gjuhadol	2,285	7	2,285	2,285	2,285	2,285	2,285	2,285	2,285
2	Rr. Kol Idromeno	3,500	7	3,500	3,500	3,500	3,500	3,500	3,500	3,500
3	Rr. Hasan Riza Pasha	1,300	7	1,300	1,300	1,300	1,300	1,300	1,300	1,300
4	Rr. Jeronim De Rada	1,460	7	1,460	1,460	1,460	1,460	1,460	1,460	1,460
5	Rr. Fushe Cele	1,431	7	1,431	1,431	1,431	1,431	1,431	1,431	1,431
6	Rr. Mikel Koliqi	5,981	7	5,981	5,981	5,981	5,981	5,981	5,981	5,981
7	Rr. Qemal Dracini	6,330	7	6,330	6,330	6,330	6,330	6,330	6,330	6,330
8	Rr. Martin Camaj	8,820	7	8,820	8,820	8,820	8,820	8,820	8,820	8,820
9	Rr. Europa	5,616	7	5,616	5,616	5,616	5,616	5,616	5,616	5,616
10	Rr. Marin Becikemi	11,080	7	11,080	11,080	11,080	11,080	11,080	11,080	11,080
11	Rr. Pogej	7,600	7	7,600	7,600	7,600	7,600	7,600	7,600	7,600
12	Rr. Skenderbeg deri kryqezimi ish dega	8,600	7	8,600	8,600	8,600	8,600	8,600	8,600	8,600
13	Rr. Kryqezimi dega - Ura e thive	11,400	7	11,400	11,400	11,400	11,400	11,400	11,400	11,400
14	Rr. Teuta	4,300	7	4,300	4,300	4,300	4,300	4,300	4,300	4,300
15	Rr. Lin Delija	3,175	4	3,175		3,175		3,175		3,175
16	Rr. Selaudin Bekteshi	1,188	7	1,188	1,188	1,188	1,188	1,188	1,188	1,188
17	Rr. Vaso Kadija	1,450	7	1,450	1,450	1,450	1,450	1,450	1,450	1,450
18	Rr. Gjovalin Gjadri	16,000	1		16,000					16,000
19	Rr. Levizja e Postribes	17,340	2	17,340					17,340	
20	Rr. Adem Jashari	4,450	1							4,450
21	Rr. Fahri Ramadani & Hodo Sokoli	7,800	1	7,800						
22	Rr. Dasho Shkreli	11,235	2		11,235			11,235		
23	Rr. Pal Engjelli	15,000	1							15,000
24	Rr. Lek Dukagjini	3,800	2	3,800			3,800			
25	Rr. Nazmi Kryeziu	4,950	1					4,950		
26	Rr. Bashkimi	2,500	2			2,500				2,500
27	Rr. Taflicve	3,000	2				3,000		3,000	
28	Rr. Nexip Luli	2,140	1							2,140
30	Rr. Ludovik Saraci	2,964	3	2,964		2,964			2,964	
31	Rr. Bujar Bishanaku	15,510	7	15,510	15,510	15,510	15,510	15,510	15,510	15,510

32	Rr. Besnik Ceka	5,400	1			5,400				
33	Rr. Hilë Mosi	9,910	3	9,910		9,910		9,910		
34	Rr. Hysen Lacej	6,950	1	6,950						
35	Rr. Justin Godart	2,650	3		2,650		2,650		2,650	
36	Rr. Revolucioni Hungarez	4,250	2			4,250		4,250		
37	Sheshi para teatrit	6,700	7	6,700	6,700	6,700	6,700	6,700	6,700	
38	Rr. At Gjergj Fishta (me dy rrugicat)	3,000	2		3,000		3,000			
39	Rr. M Dervishaj	2,000	1				2,000			
40	Rr. At Zef Valentini	2,500	1		2,500					
	<b>Totali sipërfaqe e fshirë mujore</b>	<b>264,977</b>		<b>156,490</b>	<b>139,936</b>	<b>127,350</b>	<b>122,401</b>	<b>125,911</b>	<b>142,015</b>	<b>150,466</b>

• **ZONA FUNKSIONALE LINDORE , territori që mbulon Njësitë Administrative Rrethinat, Postribë, Shalë dhe Gur i Zi.**

Ky shërbim është përmirësuar dukshëm duke u bërë më i qëndrueshëm, sipas frekuencës së dakordësuar, me pika të grumbullimit të mbetjeve në secilën njësi dhe të shpërndara sipas nevojës që vetë banorët kanë përcaktuar, bazuar në sasinë e mundshme në dispozicion të kontenierëve të mbetjeve të investuar nga Bashkia Shkodër.

Ofrimi i shërbimit të pastrimit në zonën funksionale Lindore që përfshin **Rrethinat, Postribën, Shalën dhe Gurin e zi, realizohet**, me mjetet si më poshtë:

- Mjetet që përdoren janë: 2 mjete 10 ton + 1 mjet 5 ton për rrugë të ngushta.
- Frekuenca e lëvizjes së mjeteve:
- Mjeti 10 ton kryen shërbimin në NJ.A. Rrethinat 2 herë/javë,
- Mjeti 10 ton kryen shërbimin në NJ.A. Postribë 2 herë/ javë
- Mjeti 5 ton kryen shërbimin 1 herë në javë në NJ.A. Shalë
- Mjet rezervë 5-10 ton
- Mjet çistern për larjen e kontenierëve.

**Frekencat e ofrimit të shërbimit janë si më poshtë:**

Nr .	Zona që merr shërbim	E Hënë	E Martë	E Mërkurë	E Enjte	E Premte	E Shtunë	E Dielë
1	Gur i Zi	06:00-12:00			06:00-11:00			
2	Postribë		06:00-12:00		12:00-17:00		Dragoc, kullaj, myselim, drishtë, boks 06:00-12:00	
4	Rrethina, Dobraç, Golem, Grudë	06:00-12:00		06:00-12:00		06:00-12:00		
5	Rrethina, Shtoj i Ri, Shtoj i Vjetër, Guci		06:00-12:00		06:00-12:00	06:00-12:00		
7	Rruga Nacionale	06:00-12:00	06:00-12:00	06:00-12:00	06:00-12:00	06:00-12:00	06:00-12:00	06:00-12:00

**Numri i kontenierëve:**

Në njësitë administrative Rrethinat ,Postribë, Shalë dhe Gur i Zi është 338 copë. Gjatë vitit 2020, në pika të reja dhe ekzistuese u shtuan ikontenierët: në NJA Gur i Zi – 9 copë , NJA Rrethina-30 copë dhe NJA Postribë 20 copë.

• **ZONA FUNKSIONALE PERËNDIMORE , territori që mbulon Njësitë Administrative Velipojë – Dajç-Bërdicë- Ana Malit**

Ky shërbim është kryer në mënyrë të qëndrueshme, me frekuenca të përcaktuara nga dy në tre herë në ditë, me pika grumbullimi dhe kontenierë të shtuar, të vendosur sipas kërkesës dhe dakortësisë së përfaqësuesve të komunitetit.Për ngarkesat nëfundjavë gjatë sezonit, është rritur sipërfaqja e fshirë e rrugëve sidomos në qendër të plazhit. Gjatë këtij viti është vënë në funksion sistemii qëndrueshëm i monitorimit i shërbimit, gjë që ka ndikuar në një performancë më të mirë të këtij shërbimi .

Shërbimi në këtë zonë funksionale është kryer si më poshtë:

- Mjetet që përdoren janë 2 mjete 10 ton. Për NJ.A. Velipojë pa zonën e Plazhit dhe Dajç; 2 mjete 5 ton për NJ.A. Velipojë zona e plazhit; 1 mjet 3 ton i hapur për NJA Velipojë për zonën e plazhit.

**Frekuenca e lëvizjes së mjeteve:**

- Mjeti 10ton në N.J.A. Velipojë (pa zonën e plazhit) 2 herë/javë
- Mjeti 10 ton në N.J.A. Dajç 2 herë/ javë
- Mjetet 5 ton N.J.A. Velipojë (zona e plazhit) 2 herë në ditë/7 ditëve të javës në stinën e verës

Frekuenca e evadimit të mbetjeve është përcaktuar dhe realizohet dy herë në javë në njësitë administrative ndërsa në plazh frekuenca e evadimit është çdo ditë në sezonin turistik. Në rast nëvoje frekuenca ri shihet nga grupi i punës në zbatim të Procedurës standarte të veprimit "për administrimin e ofrimit të shërbimit të pastrimit në Bashkinë Shkodër". Për të gjitha Njesitë Administrative shërbimi i pastrimit monitorohet nga inspektorët e Njesive sipas frekuencave të grumbullimit të pastrimit, sipas formularëve të hartuar nga Drejtoria e Shërbimeve Publike.

Frekuenca	2 Mjete 10 ton + 1 mjet 5ton						1 turn/ditë
	E Hënë	E Martë	E Mërkurë	E Enjte	E Premte	E Shtunë	E dielë
Zona perëndimore	Ana Malit	Velipojë	Pushim	Ana Malit	Velipojë	pushim	pushim
	Bërdicë	Dajç		Bërdicë	Dajç		

**Numri i kontenierëve:** Në Velipojë Fshatrat, Velipojë Plazh, Dajç, Bërdicë, Ana e Malit janë në shërbim 572kontenierë.

**Duke marrë në konsideratë kërkesat e banorëve shërbimi i pastrimit për vitin 2021, për çdo njësi do të realizohet sipas standartit më poshtë, të miratuar në Planin e Menaxhimit të Mbetjeve:**

Përbërja	Infrastruktura		Të dhënat teknike		Distanca	
	Mjetet	Kontenierë	Norma e gjenerimit	Frekuenca	Distanca nga landfilli (1 drejtim)*	Distanca për grumbullimin për kamion**
<b>Njësitë e Zonës Lindore</b>						
Rrethinat, Postribë, Shalë, Pult, Shosh, Guri i Zi	3 mjet 10 ton/ 1 turne (mjeti i trete mund të merret 5ton për rrugët e ngushta)	Total 338	0.3 kg/banor/ditë	2.5 herë/javë	56	400
<b>Njësitë e Zonës Perëndimore</b>						
Ana Malit, Bërdicë, Velipojë, Dajç	3 mjet 10 ton/ 1 turne (mjeti i trete mund të merret 5ton për rrugët e ngushta)	Total 572	0.3 kg/banor/ditë	2.5 herë/javë	18	229
Velipojë Plazh	2 mjete 5ton/2 turne		0.75 kg/banor/ditë	7ditë/javë/2 herë/ ditë	35	60
<b>Njësitë e zonës së qendrës</b>						
Shkodër	4 +1 mjete 10ton (mjeti reserve mund të jetë 5 ton për turnin e dytë në disa rrugë)	Total 695	0.9 kg/banor/ditë	7ditë/javë	16	25
Fshirja manual						157,465
Fshirja mekanike	1 mjet fshirje mekanike			2 herë/javë		343,077
Mjeti 5ton për rrugicat e ngushta (Shkodër)	1 mjet 5 ton			7ditë/ditë	16	3

Duke marrë në konsideratë kërkesat për përmirësimin e shërbimit të grumbullimit, transportimit dhe depozitimit të mbetjeve në landfill, janë parashikuar kostot optimale që marrin në konsideratë:

- Zgjerimin e shërbimit në territor;
- Përmirësimi i frekuencave të evadimit të mbetjeve;
- Përdorimin me efikasitet të burimeve financiare;
- Llogaritje më e mirë e normës së prodhimit të mbetjeve për çdo njësi, për familje dhe biznese, referuar historikut të të dhënave dhe përlogaritjeve që marrin në konsideratë vendosjen e popullsisë, dhe të bizneseve;
- Shtim i pikave të grumbullimit;
- Shtim i kontenierëve;
- Përmirësimi i cilësisë së fshirjes së rrugëve
- Zbatim i sistemit të monitorimit të shërbimit në mënyrë më të automatizuar në të gjithë territorin;
- Sensibilizim i popullatës për shërbimin, ruajtjen e mjedisit, bashkëpunimin për një qytet të pastër;
- Përmirësimin e sigurisë në rrugë përmes krijimit të hapësirës së përshtatshme për vendosjen e pikave të grumbullimit kryesisht në akset: Rr. Nacionale Shkodër – Kopluk (Segmenti rrethrotullimi Dobraq-Vrakë), Rr. Ura e Bunës-Muriqan, Rr. Shkodër- Ura e Mesit (Segmenti Stom Golem- Ura e Mesit);

Për realizimin e shërbimit të grumbullimit dhe transportimit të mbetjeve urbane janë llogaritur kostot e shërbimit për numrin e pikave të grumbullimit, numër kontenierësh, numër dhe lloji i mjeteve dhe transporti në landfill, sipas normës së gjenerimit të mbetjeve dhe frekuencës së shërbimit.

Kostoja e shërbimit që do të realizohet është si më poshtë.

#### Objekti: Shërbimi i Pastrimit Bashkia Shkodër Zona Lindore

Analizë	Pershkrimi punes	Njesi	Sasi	Cmimi	Vlera
/KM	Mbledhje, grumbullim dhe transport mbetje urbane	ton	7863	1,035.00	8,138,205.00
/KM	Menaxhimim dhe mirembajtje kazanesh	copë	371	3,000.00	1,113,000.00
/KM	Depozitim ne landfill i mbetjeve urbane	ton	7863	863.00	6,785,769.00
	Shuma				16,036,974.00
	TVSH 20 %				3,207,394.80
	Shuma i ( sipas manualit )				19,244,368.80
An-1	Dizefektim PGM	kg	3764	13.00	48,932.00
	TVSH 20 %				9,786.40
	Shuma II				58,718.40
	<b>TOTALI PA TVSH ( per 12 muaj kalendarik )</b>	<b>lekë</b>			<b>16,085,906.00</b>
	<b>TOTALI ME TVSH ( per 12 muaj kalendarik )</b>	<b>lekë</b>			<b>19,303,087.20</b>
	<b>TOTALI PA TVSH ( per 36 muaj kalendarik )</b>	<b>lekë</b>			<b>48,257,718.00</b>
	<b>TOTALI ME TVSH ( per 36 muaj kalendarik )</b>	<b>lekë</b>			<b>57,909,261.60</b>

#### Objekti: Shërbimi i Pastrimit Bashkia Shkodër Zona Perëndimore

Nr .	Analiz	Emërtimi i materialit	Njësia	Sasia	Çmimi	Vlera
1	<b>A</b>	<b>Zona 2 (njesite administrative)</b>				
2	VKM	Mbledhje, grumbullim dhe transport mbetje urbane	Ton	2527	2,270.00	5,736,290.00
3	VKM	Menaxhimim dhe mirëmbajtje kazanësh	Cope	290	2,900.00	841,000.00
4	VKM	Depozitim në landfill i mbetjeve urbane	Ton	2527	863.00	2,180,801.00
5		Shuma				8,758,091.00
6		TVSH 20 %				1,751,618.20
7		Shuma i ( sipas manualit )				10,509,709.20
8	An-1	Dizefektim PGM	Kg	3750	90.00	337,500.00
9		TVSH 20 %				67,500.00
10		Shuma II				405,000.00
11		Shuma A ( I + II )				<b>10,914,709.20</b>
12	<b>B</b>	<b>Zona 4 Plazhi</b>				
13	VKM	Mbledhje, grumbullim dhe transport mbetje urbane	Ton	1825	3,000.00	5,475,000.00
14	VKM	Menaxhimim dhe mirëmbajtje kazanesh	copë	234	2,900.00	678,600.00





15	VKM	Depozitim ne landfill i mbetjeve urbane	Ton	1825	863.00	1,574,975.00
16		Shuma				7,728,575.00
17		TVSH 20 %				1,545,715.00
18		Shuma B ( sipas manualit )				<b>9,274,290.00</b>
19	<b>C</b>	Proçese pune jashtë metodologjise				
20	An-1	Dizefektim PGM	Kg	651	90.00	58,590.00
21	An-2	Fshirje manual	m <sup>2</sup>	2,383,636.00	0.60	1,430,181.60
22	An-3	Puntor mirëmbajtje tualetesh (8 punonjës)	Ditë	100	9,000.00	900,000.00
23	An-4	Puntor mirëmbajtje plazhi, rëra. (12 punonjës)	Ditë	100	9,000.00	900,000.00
24		Shuma				3,288,771.60
25		TVSH 20%				657,754.32
26		Shuma C				<b>3,946,525.92</b>
		<b>TOTALI PER 12 MUAJ KALENDARIK PA TVSH</b>	<b>Lekë</b>			<b>20,112,937.60</b>
		<b>TOTALI PER 12 MUAJ KALENDARIK ME TVSH</b>	<b>Lekë</b>			<b>24,135,525.12</b>
		<b>TOTALI PER 36 MUAJ KALENDARIK PA TVSH</b>	<b>Lekë</b>			<b>60,338,812.80</b>
		<b>TOTALI PER 36 MUAJ KALENDARIK ME TVSH</b>	<b>Lekë</b>			<b>72,406,575.36</b>

**Objekti: Sherbimi i Pastrimit Bashkia Shkodër Zona Qendrore**

Zona Qendrore	Kostot shërbimit		Totali kosto
	12 mujore (LEK/vit)	12 mujore (LEK/vit)	12 mujore (LEK/vit)
<b>Njësitë e Zonës Qendrore (Shkodër)</b>		<b>Zonat me rrugica të ngushta</b>	<b>Zona Qendrore</b>
Nën kosto e mirëmbajtjes së mjeteve (Sigurimi kamionit, Vaj+filtra, Goma, Mirëmbajtje mekanike, Parkim)	2,649,028	585,000	3,234,028
Nën kosto për grumbullim dhe transport	23,324,230	1,474,819	24,799,049
Nën kosto e personelit (5 shofera+ 15 punonjës)	15,627,604	941,347	16,568,951
<b>Nën Kosto Totale (Grumbullim, Transport, Personel, Mirëmbajtje)</b>	<b>41,600,862</b>	<b>3,001,166</b>	<b>44,602,028</b>
<b>Nën kosto e depozitimit në landfill</b>	<b>24,285,690</b>	<b>539,658</b>	<b>24,825,348</b>
Nën kosto e amortizimit të kontenierëve	4,339,204	236,424	4,575,628
Nën kosto e amortizimit të mjeteve	5,026,960	538,200	5,565,160
<b>Nën kosto totale e amortizimit</b>	<b>9,366,165</b>	<b>774,624</b>	<b>10,140,789</b>
<b>Nën kosto administrative/ për grumbullimin e taksave/ fushatë ndërgjegjësimit)</b>	<b>14,298,016</b>	<b>819,935</b>	<b>15,117,951</b>
<b>Fitimi nga të radhurat neto (4%)</b>	<b>3,010,109</b>	<b>172,618</b>	<b>3,182,727</b>
Nën kosto fshirje manual	24,176,940	-	24,176,940
Nën kosto fshirje dhe larje mekanike	12,962,400	-	12,962,400
Nën kosto procese te ndryshme	10,327,856	-	10,327,856
<b>Nën Kosto e plotë për fshirje larjen</b>	<b>47,467,196</b>	<b>-</b>	<b>47,467,196</b>
<b>KOSTO TOTALE OPERACIONALE (Mirëmbajtje, grumbullim, transport, personel, depozitim, amortizim + kostot administrative dhe fitim neto)</b>	<b>140,028,038</b>	<b>5,308,001</b>	<b>145,336,039</b>

Kjo kosto mbulohet nga të ardhurat nga tarifa si më poshtë:

**Të ardhurat e planifikuara nga familjet:**

Njesia Administrative	Nr. Familjeve	Tarifa e pastrimit	Te ardhurat sipas kapacitetit të plotë të familjeve		
Rrethina	4901	1,950	9,556,950	Të ardhurat e planifikuara nga tarifa e pastrimit duke zbritur lehtësitë fiskale për familjet	
Postriba	1609	1,950	3,137,550		
Shale	477	1,450	691,650		
Pult	334	1,450	484,300		
Shosh	80	1,450	116,000		
Guri i Zi	1907	1,950	3,718,650		
Ana e Malit	1017	1,950	1,983,150		
Berdice	1425	1,950	2,778,750		
Dajç	1152	1,950	2,246,400		
Velipoje	1270	1,950	2,476,500		
Shkoder	21253	3,450	73,322,850		
<b>TOTAL</b>	<b>35425</b>		<b>100,512,750</b>		<b>73,699,000</b>

Familjet kontribuojnë me 73,699,000 lekë në total, që përbën 37,3% të kostos (shpenzimeve totale të planifikuara), , përfshirë ato operative dhe investimet e parashikuara në vitin 2021.

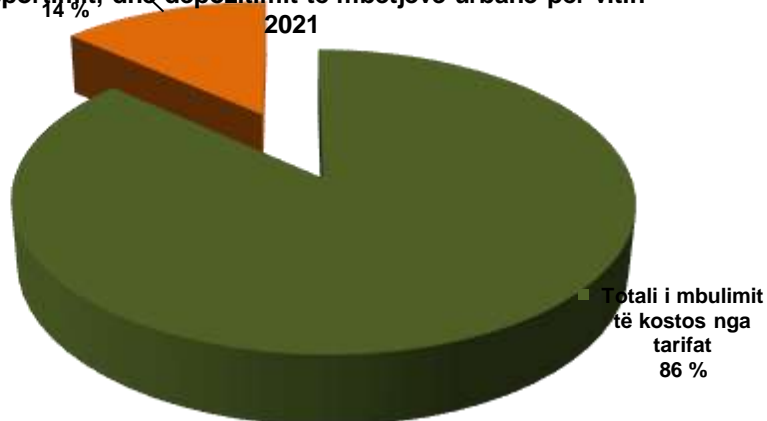
Biznesi i Madh dhe Institucionet, 1492 subjekte në total, kontribuojnë me tarifën me 50,436,000 lekë në total, që përbën 25.5% të kostos (shpenzimeve totale të planifikuara) përfshirë ato operative dhe investimet e parashikuara në vitin 2021.

Biznesi i vogël 3,272 në qytet dhe 765 në Njësitë Administrative, kontribuojnë me tarifën, me 45,576,000 lekë në total, që mbulon 23 % të kostos (shpenzimeve totale të planifikuara), përfshirë ato operative dhe investimet e parashikuara në vitin 2021.

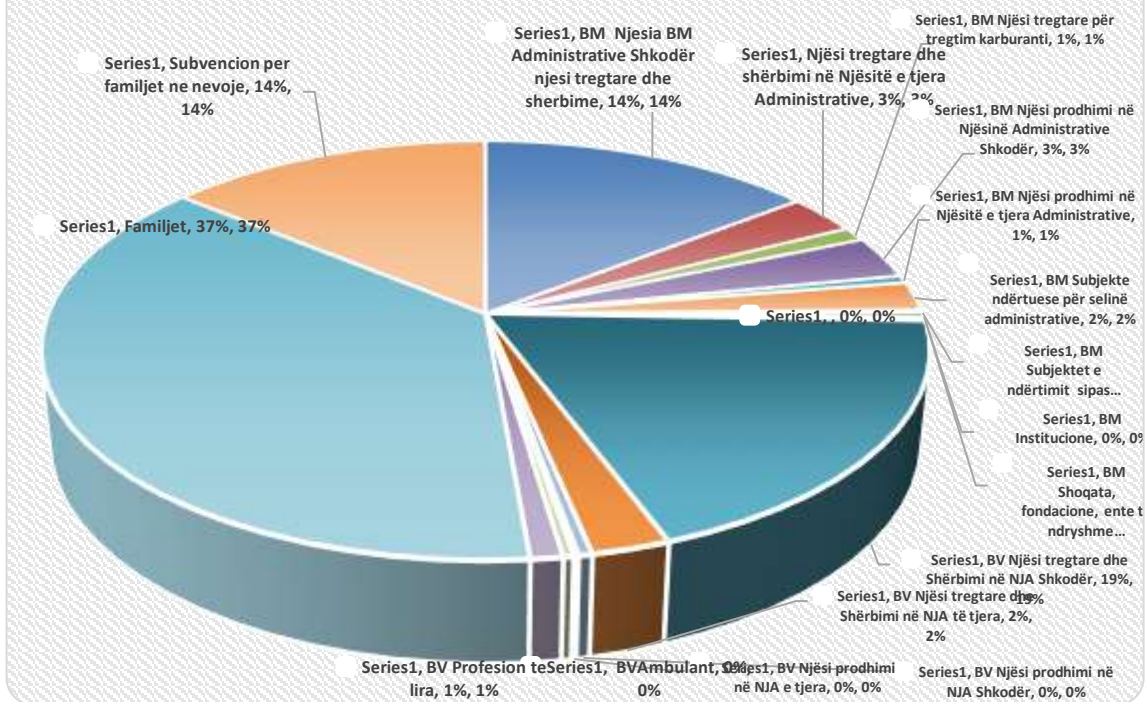
Kostoja e plotë e shërbimit mbulohet nga 169,711,000 lekë nga të ardhurat nga tarifa, ose 86%, 0,8% më shumë se viti 2020, duke përmirësuar kështu eficiencën finansiare. të ardhura përkundrejt shpenzimeve). Bashkia planifikon të subvencionojë 27,629,000 lekë, ose 14 % nga transferat e pakushtëzuar, duke subvencionuar shërbimin për personat dhe grupet në nevojë, për të cilat aplikohen me lehtësi fiskale.

<b>Totali i mbulimit të kostos nga tarifat (LEKË/vit)</b>	169,711,000	<b>86 %</b>
<b>Subvencionim nga Bashkia (LEKË/vit)</b>	27,629,000	<b>14 %</b>

**Shprehja e financimit për shërbimin e grumbullimit të mbetjeve urbane dhe depozitimit të mbetjeve urbane për vitin 2021**



## KONTRIBUTI I FAMILJEVE DHE BIZNESIT



### ii. Synimi i projektit të vitit 2021-2023

- Plani Lokal i menaxhimit të mbetjeve përcakton Rritje të mbulimit me shërbim, nga 85 % në 2019, në 88% në 2020 Në:
  - o ofrimin e shërbimit për 100 % të popullsisë
  - o mbulimin 85 % të territorit me shërbim
- Përmirësimi i administrimit të shërbimit të menaxhimit të mbetjeve urbane:
  - a) rritja me 0,8% e mbulimi tekostos nga te ardhurat nga tarifa e shërbimit
  - b) Norma e mbledhjes së tarifës së shërbimit
- Rritja e efijencës per ofrimin e shërbimit:
  - Buxheti për menaxhimin e mbetjeve kundrejt sasisë totale të mbetjeve të menaxhuar (Lekë për 1 tonë mbetje)
    - Shpenzime për 1 ton mbetje të menaxhuar: nga 3,502 lekë/t mbetje në 2019, 4,925 lekë/t mbetje në 2020, 4,822 lekë/t mbetje 2021, 4,822 lekë/t mbetje në 2022 dhe 4,822 lekë/t mbetje në 2023
    - Të ardhura nga tarifat e shërbimit për 1 ton mbetje të menaxhuar: nga 3,784 lekë të ardhura /t mbetje në 2019, 3,774 lekë të ardhura /t mbetje në 2020, 4,243 lekë të ardhura /t mbetje në 2021, 4,248 lekë të ardhura /t mbetje në 2022 dhe 4,265 lekë të ardhura /t mbetje në 2023
- Sasia e mbetjeve të grumbulluara të transportuara dhe të depozituara në landfill planifikohet të jetë për vitet 2021, 2022, 2023 mesatarisht 40,000 ton mbetje.
- Rrespektimi dhe rritja e frekuencës së shërbimit të mbledhjes, transportimit dhe depozitimit të mbetjeve në landfill;
- Optimizimii kostove të transportit;
- Përdorimi me efijencë i mjeteve të punës;
- Shtimi i pikave të grumbullimit;
- Shtim i kontenerëve
- Përmirësimi i sigurisë në rrugë përmes krijimit të hapësirës së përshtatshme për vendosjen e pikave të grumbullimit;
- Zbatim i sistemit të monitorimit të shërbimit në mënyrë më të automatizuar në të gjithë territorin;
- Sensibilizim i popullatës për shërbimin, ruajtjen e mjedisit, bashkëpunimin për një qytet të pastër;

### iii. Aktivitetet kryesore të projektit

#### Viti 2021

- Vijimi i shërbimit të pastrimit me sipermarrje private.
- Aplikimi i sistemit të administrimit dhe monitorimit të automatizuar, dhe transparent.
- Investime për infrastrukturë mbështetëse për realizimin e shërbimit.
- Fillimi i procesit të grumbullimit të diferencuar të mbetjeve ne: të thata dhe të njoma, në tre zona pilot të qytetit.
- Sensibilizimi për rritjen e bashkëpunimit me komunitetin dhe ndërgjegjesimi i tyre për diferencimin e mbetjeve që në burim.
- Bashkëpunimi me shkollat, institucionet dhe biznesin për rritjen e interesit për reduktimin e mbetjeve urbane dhe ndarjen e mbetjeve të riciklueshme.

- Hartimi i rregullores për marëdhëniet mes pushtetit vendor, sipërmarrësve të shërbimit, bizneseve, institucioneve dhe familjarëve për mënyrën e trajtimit të mbetjeve urbane dhe masat administrative për kundravajtësit.
- Eliminimi i mbeturinave urbane nga venddepozitimet e palejueshme me mjetet e bashkisë si dhe kryerjen e shërbimit në ato zona të pa parashikuara në sipërmarrjet private.
- Vazhdimi depozitimit të mbetjeve urbane në landfillin Bushat.
- Në kuadër të përmisimit të performancës së shërbimit të funksionojë një sistem monitorimi variabel, duke u përqendruar në pikat problematike.
- Investime për infrastrukturë mbështetëse për realizimin e shërbimit.

#### Viti 2022

- Vazhdimi i aktivitetit të shërbimit të pastrimit me sipërmarrjen private sipas tre kontratave.
- Eliminimi i mbeturinave urbane nga venddepozitimet e palejueshme me mjetet e bashkisë si dhe kryerjen e shërbimit në ato zona të pa parashikuara në sipërmarrjet private.
- Vazhdimi depozitimit të mbetjeve urbane në landfillin Bushat.
- Investime për infrastrukturë mbështetëse për realizimin e shërbimit.

#### Viti 2023

- Përmirësim në vazhdimësi i aktivitetit të shërbimit të pastrimit me sipërmarrjen private sipas tre kontratave.
- Eliminimi i mbeturinave urbane nga venddepozitimet e palejueshme me mjetet e bashkisë si dhe kryerjen e shërbimit në ato zona të pa parashikuara në sipërmarrjet private.
- Vazhdimi depozitimit të mbetjeve urbane në landfillin Bushat.
- Investime për infrastrukturë mbështetëse për realizimin e shërbimit.
- Përmirësim në diferencimin e mbetjeve në burim.

### b) Rezultatet që prisni

#### Viti 2021 - 2023

##### Për shërbimin e pastrimit të qytetit .

- Shërbim me parametra të përmirësuar për të gjithë territorin.
- Shtimi i pikave të vendeve të grumbullimit të mbeturinave dhe numrit të kazaneve për ti shërbyer më mire familjareve dhe bizneseve.
- Fillimi i diferencimit të mbetjeve urbane në burim dhe grumbullimi i tyre në orare të përcaktuara sipas një grafiku paraprak.
- Interesim i biznesit për fillimin e procesit të riciklimit.
- Monitorim i qëndrueshëm dhe raportim on-line nga supervisorët dhe inspektorët e lagjeve.
- Përmirësim infrastrukturës mbështetëse për realizimin e shërbimit.
- Qytetarët janë më të kënaqur për shërbimin e ofruar

##### Për shërbimin e Pastrimit në Njësitë Administrative.

#### Viti 2021

- ✓ Shërbim pastimi me sipërmarrje private në të gjithë Bashkinë.
- ✓ Shërbim me standart të mirë, në përputhje me kuadrin ligjor dhe kërkesat e komunitetit.
- ✓ Reduktimi i sasisë së mbetjeve që depozitohen në landfill, nëpërmjet rritjes së sasisë së mbetjeve të riciklueshme.
- ✓ Depozitimi i të gjitha mbetjeve urbane në landfillin Bushat dhe eliminimi i vend depozitimeve të pamiratuara.
- ✓ Eliminimi i mbeturinave urbane nga venddepozitimet e palejueshme.

#### Viti 2022-2023

- ✓ Vazhdimi i shërbimit me standarte të larta në të gjithë Bashkinë.
- ✓ Rritje të ndërgjegjësimit dhe edukimit mjedisor për menaxhimin e mbetjeve urbane, nga ana e banorve dhe bizneseve.
- ✓ Rritja e numrit të perfituesve të shërbimit të pastrimit duke shtrirë gjeografikisht këtë e aktivitet.
- ✓ Pika të vendgrumbullimit të mbetjeve të sistemuara dhe definitive, nga realizimi i xhëpave.
- ✓ Rritje të numrit të pikave të grumbullimit, duke realizuar blerjen e kazaneve për mbetjet urbane.
- ✓ Rritje të numrit të kazaneve që përdoren për materiale të riciklueshme.
- ✓ Reduktimi i sasisë së mbetjeve që depozitohen në landfill, nëpërmjet rritjes së sasisë së mbetjeve të riciklueshme në masën 10 %.

### c) Aktorët e mundshëm

Operatori ekonomik i angazhuar për të realizuar shërbimin e pastrimit për qytetin.  
Sipërmarrësi i kontraktuar për ndërtimin e xhëpave dhe furnizimin me kazana.  
Monitoruesit në të gjitha lagjet e qytetit dhe njësitë administrative të Bashkisë Shkodër, rajonet dhe komuniteti.  
Bizneset  
Banorët e qytetit të Shkodrës

### d) Kontributet e mundshme në

Buxheti i Bashkisë

Shpenzimet për çdo aktivitet 2021	Totali (mijë lekë)	Nga kjo:				
		Paga	Sigurime	Operativ	Transferi	Kapitale
A.1 Shërbimi i pastrimit për gjithë Bashkinë						

A1/1	Shërbimi i pastrimit zona "Qytet"	146,446			146,446		
A1/2	Shërbimi i pastrimit zona "Lindore"	19,304			19,304		
A1/3	Shërbimi i pastrimit zona "Perendimore"	24,135			24,135		
A1/4	Depozitim mbetje në landfill Bushat	1,000			1,000		
A1/5	Shpenzime për mjete transporti	2,000			2,000		
A.2	Investime						
A2.1	Blerje kazanësh	3,555					3,555
A2.2	Ndërtim xhepa kazanësh	900					900
	<b>TOTALI</b>	<b>197,340</b>			<b>192,885</b>		<b>4,455</b>
<b>Shpenzimet për çdo aktivitet 2022</b>			Nga kjo:				
			Paga	Sigurime	Operativ	Transfer	Kapitale
A.1	Shërbimi i pastrimit për gjithë Bashkinë						
A1/1	Shërbimi i pastrimit zona "Qytet"	146,446			146,446		
A1/2	Shërbimi i pastrimit zona "Lindore"	19,304			19,304		
A1/3	Shërbimi i pastrimit zona "Perendimore"	24,135			24,135		
A1/4	Depozitim mbetje në landfill Bushat	1,000			1,000		
A1/5	Shpenzime për mjete transporti	2,000			2,000		
A.2	Investime						
	<b>TOTALI</b>	<b>192,885</b>			<b>192,885</b>		
<b>Shpenzimet për çdo aktivitet 2023</b>			Nga kjo:				
			Paga	Sigurime	Operativ	Transfer	Kapitale
A.1	Shërbimi i pastrimit për gjithë Bashkinë						
A1/1	Shërbimi i pastrimit zona "Qytet"	146,446			146,446		
A1/2	Shërbimi i pastrimit zona "Lindore"	19,304			19,304		
A1/3	Shërbimi i pastrimit zona "Perendimore"	24,135			24,135		
A1/4	Depozitim mbetje në landfill Bushat	1,000			1,000		
A1/5	Shpenzime për mjete transporti	2,000			2,000		
A.2	Investime						
A2.1	Blerje kazanësh	5,000					5,000
	<b>TOTALI</b>	<b>197,885</b>			<b>192,885</b>		<b>5,000</b>
<b>f) Periudha e zbatimit</b> Janar 2021 deri me 31 Dhjetor 2023		<b>g) Përgatiti dhe ndjek realizimin e projektit:</b> Drejtoria shërbimeve publike dhe ndjekjes së investimeve të infrastrukturës <b>Institucioni likuidues:</b> Bashkia Shkodër					

**FORMATI STANDARD I PËRGATITJES SË KËRKESAVE BUXHETORE PBA 2021 - 2023\***

**Programi Buxhetor Afatmesëm 2021 - 2023**

<b>Emërtimi i Programit Buxhetor</b>	Menaxhimi i mbetjeve			
<b>Kodi i Programit</b>	<b>05100</b>			
<b>Programi Buxhetor Afatmesëm</b>	2021 - 2023			
<b>Përshkrimi i Programit</b>				
Administrim, mbikëqyrje, inspektim organizim ose mbështetje e sistemeve të grumbullimit, trajtimit dhe eliminimit të mbetjeve; Mbledhja, largimi dhe trajtimi i mbetjeve të ngurta dhe shtëpiake. Grante, hua ose financime për të mbështetur ndërtimin, mirëmbajtjen ose përmirësimin e këtyre sistemeve; Pastrimi i rrugëve, parqeveve etj.				
<b>Qëllimet e Politikës së Programit</b>	Përmirësimi i menaxhimit të integruar të mbetjeve urbane			
Treguesit e Performancës në nivel Qëllimi	2020 Buxheti	2021 Parashikimi	2022 Parashikimi	2023 Parashikimi
- Popullata e mbuluar me shërbim kundrejt totalit të popullatës në qytet në %	100 % e popullsisë në qytet mbulohet me shërbim	100 % e popullsisë në qytet mbulohet me shërbim	100 % e popullsisë në qytet mbulohet me shërbim	100 % e popullsisë në qytet mbulohet me shërbim
- Popullata e mbuluar me shërbim kundrejt totalit të popullatës në njësinë administrative në %	- 77 % e popullsisë në NJA mbulohet me shërbim	- 82 % e popullsisë në NJA mbulohet me shërbim	- 87 % e popullsisë në NJA mbulohet me shërbim	- 89 % e popullsisë në NJA mbulohet me shërbim
Sasia e mbetjeve urbane të grumbulluara dhe të transportuara në vendet e miratuara kundrejt numrit total të banorëve (tonë për frymë në ditë)	0.0006 t/ditë/banorë	0.0006 t/ditë/banorë	0.0006 t/ditë/banorë	0.0006 t/ditë/banorë
<b>Objektivi 1 i Politikës së Programit</b>	Rritja e mbulimit me shërbim			
Treguesit e Performancës për Objektivin 1				
Të ardhura nga tarifatat e shërbimit për 1 ton mbetje të menaxhuar (mbulimi koston e shërbimit nga tarifa)	4925 lekë shpenzime /t mbetje	4822 lekë shpenzime /t mbetje	4822 lekë shpenzime /t mbetje	4822 lekë shpenzime /t mbetje
Buxheti për menaxhimi e mbetjeve kundrejt sasisë totale të mbetjeve të menaxhuar (lekë për 1 tonë mbetje kosto operative dhe mirëmbajtje plus investime)	3744 lekë shpenzime /t mbetje	4243 lekë shpenzime /t mbetje	4248 lekë shpenzime /t mbetje	4265 lekë shpenzime /t mbetje
- Të ardhura nga tarifatat e shërbimit për 1 ton mbetje të menaxhuara	150,952	169,711	169,935	170,612
Mbetje urbane të menaxhuara (Metra katrore rrugë, trotuare dhe parqe të pastruara mijë m2 dhe Mbetje urbane ton)	140,000	140,000	140,000	140,000
	40,000	40,000	40,000	40,000
Popullata e mbuluar me shërbim ( Zona urbane dhe Zona rurale)	94%	100%	100%	100%
	75%	82%	87%	89%
<b>Produktet për Objektivin 1</b>				
<b>Shpenzimet Korrente</b>				
<b>Produkti 1</b>	Shërbimi i pastrimit në qytet + NJ.A			
Përshkrimi i produktit	Shërbimi ka vazhduar pa ndërprerje sipas organizimit të viteve të kaluara në 4 (katër) zona funksionale si më poshtë: A. ZONA FUNKSIONALE A, territori që mbulon Njësitë Administrative Rrethinat,			
Njësia Matëse	ton/mbetje			
	2020 Buxheti	2021 Parashikimi	2022 Parashikimi	2023 Parashikimi
Sasia	40,000	40,000	40,000	40,000
Kosto totale (në mijë lekë)	197,000	192,885	192,885	192,885
Kosto për njësi (në mijë lekë)	5	5	5	5
Ndryshimi në % i Sasisë	-9%	0.0%	0.0%	0.0%
Ndryshimi në % i koston totale	18%	-2.1%	0.0%	0.0%
Ndryshimi në % i koston për njësi	32%	-2.1%	0.0%	0.0%
<b>Detajimi i Koston Totale të Produktit 1 sipas Artikujve Ekonomikë</b>				

FORMATI STANDARD I PËRGATITJES SË KËRKESAVE BUXHETORE PBA 2021 - 2023\*

Programi Buxhetor Afatmesëm 2021 - 2023

Emërtimi i Programit Buxhetor	Menaxhimi i mbetjeve			
Kodi i Programit	05100			
Programi Buxhetor Afatmesëm	2021 - 2023			
	2020 Buxheti	2021 Parashikimi	2022 Parashikimi	2023 Parashikimi
<b>600. Pagat</b>	0	0	0	0
Kapitulli 01				
Kapitulli 05				
Kapitulli 06				
<b>601. Sigurimet Shoqërore dhe Shendetësore</b>	0	0	0	0
Kapitulli 01				
Kapitulli 05				
Kapitulli 06				
<b>602. Mallrat dhe shërbimet</b>	197,000	192,885	192,885	192,885
Kapitulli 01	29,133	23,174	22,950	22,273
Kapitulli 05	167,867	169,711	169,935	170,612
Kapitulli 06				
<b>603. Subvencionet</b>	0	0	0	0
Kapitulli 01				
Kapitulli 05				
Kapitulli 06				
<b>604. Transfera të brendshme</b>	0	0	0	0
Kapitulli 01				
Kapitulli 05				
Kapitulli 06				
<b>605. Transfera të jashtme</b>	0	0	0	0
Kapitulli 01				
Kapitulli 05				
Kapitulli 06				
<b>606. Transfera për familjet dhe individët</b>	0	0	0	0
Kapitulli 01				
Kategoria 1: Shpenzimet Administrative Kapitale nuk ka				
Kapitulli 06				
<b>Kosto totale e produktit 1</b>	197,000	192,885	192,885	192,885
<b>Kontroll</b>	0	0	0	0
<b>Shpenzimet Kapitale</b>				
<b>Kategoria 1: Shpenzimet Administrative Kapitale nuk ka</b>				
<b>Kategoria 2: Projekte investimi dhe kosto lokale</b>				
<b>Kodi i Projektit të Investimeve****</b>				
<b>Produkti 1 :</b>	Blerje kazanash	<b>Kodi i Projektit sipas listes se investimeve</b>	1410004	

FORMATI STANDARD I PËRGATITJES SË KËRKESAVE BUXHETORE PBA 2021 - 2023\*

Programi Buxhetor Afatmesëm 2021 - 2023

Emërtimi i Programit Buxhetor	Menaxhimi i mbetjeve			
Kodi i Programit	05100			
Programi Buxhetor Afatmesëm	2021 - 2023			
Përshkrimi i Produktit:	Plotësimi me kazanë metalike në pikat e grumbullimit të mbeturinave duke rritur rendimentin e punes, duke eliminuar problemet mjedisore si dhe ofrimin e shërbimit me përmirësim standartetsh. Shtimi me kazanë metalik në Nj.Ad. Rrethina, Ana e Malit, Postrribë, Gur i Zi, Bërdicë, Velipojë, Dajç, Shalë (Theth).			
Njësia Matëse	copë			
	2020 Buxheti	2021 Parashikimi	2022 Parashikimi	2023 Parashikimi
Sasia	184			150
Kosto totale (në mijë lekë)	7,500	4,455		5,000
Kosto për njësi (në mijë lekë)	41	#DIV/0!	#DIV/0!	33
Ndryshimi në % i Sasisë	43.8%	-100.0%	#DIV/0!	#DIV/0!
Ndryshimi në % i kostos totale	50.0%	-40.6%	-100.0%	#DIV/0!
Ndryshimi në % i kostos për njësi	5.1%	#DIV/0!	#DIV/0!	#DIV/0!
Detajimi i Kostos Totale të Produktit 1 sipas Artikujve Ekonomikë				
	2020 Buxheti	2021 Parashikimi	2022 Parashikimi	2023 Parashikimi
<b>230. Aktive të patrupëzuara</b>	0	0	0	0
<i>Kapitulli 01</i>				
<i>Kapitulli 02</i>				
<i>Kapitulli 05</i>				
<i>Kapitulli 06</i>				
<b>231. Aktive të trupëzuara</b>	7,500	4,455	0	5,000
<i>Kapitulli 01</i>	7,500	4,455		5,000
<i>Kapitulli 02</i>				
<i>Kapitulli 05</i>				
<i>Kapitulli 06</i>				
<b>Kosto totale e produktit 1</b>	<b>7,500</b>	<b>4,455</b>	<b>0</b>	<b>5,000</b>
<b>Kodi i Projektit të Investimeve****</b>				
<b>Produkti 2 :</b>	Ndertim xheshash kazanash	<b>Kodi i Projektit sipas listes se investimeve</b>	1410370	
Përshkrimi i Produktit:	Përmirësimi i shërbimit dhe sigurisë rrugore nëpërmjet ndërtimit të 25 xheshave të kazanëve në Nj.Ad., konkretisht në aksat: Rr. Nacionale Shkodër – Koplik (Segmenti rrethrotullimi Dobraq-Vrakë), Rr. Ura e Bunës-Muriqan, Rr. Shkodër- Ura e Mesit (Segmenti Stom Golem- Ura e Mesit)			
Njësia Matëse	m2			
	2020 Buxheti	2021 Parashikimi	2022 Parashikimi	2023 Parashikimi
Sasia	25			
Kosto totale (në mijë lekë)	500			
Kosto për njësi (në mijë lekë)	20	#DIV/0!	#DIV/0!	#DIV/0!
Ndryshimi në % i Sasisë	...	-100.0%	#DIV/0!	#DIV/0!
Ndryshimi në % i kostos totale	...	-100.0%	#DIV/0!	#DIV/0!
Ndryshimi në % i kostos për njësi	...	#DIV/0!	#DIV/0!	#DIV/0!
Detajimi i Kostos Totale të Produktit 2 sipas Artikujve Ekonomikë				



FORMATI STANDARD I PËRGATITJES SË KËRKESAVE BUXHETORE PBA 2021 - 2023\*

Programi Buxhetor Afatmesëm 2021 - 2023

Emërtimi i Programit Buxhetor	Menaxhimi i mbetjeve			
Kodi i Programit	05100			
Programi Buxhetor Afatmesëm	2021 - 2023			
	2020 Buxheti	2021 Parashikimi	2022 Parashikimi	2023 Parashikimi
<b>230. Aktive të patrupëzuara</b>	0	0	0	0
<i>Kapitulli 01</i>				
<i>Kapitulli 02</i>				
<i>Kapitulli 05</i>				
<i>Kapitulli 06</i>				
<b>231. Aktive të trupëzuara</b>	500	0	0	0
<i>Kapitulli 01</i>	500			
<i>Kapitulli 02</i>				
<i>Kapitulli 05</i>				
<i>Kapitulli 06</i>				
<b><i>Kosto totale e produktit 2</i></b>	<b>500</b>	<b>0</b>	<b>0</b>	<b>0</b>
<b>Totali i shpenzimeve të Programit sipas produkteve*****</b>	<b>205,000</b>	<b>197,340</b>	<b>192,885</b>	<b>197,885</b>
<b>Totali i shpenzimeve të Programit sipas artikujve*****</b>	<b>205,000</b>	<b>197,340</b>	<b>192,885</b>	<b>197,885</b>
<b>600. Pagat</b>	<b>0</b>	<b>0</b>	<b>0</b>	<b>0</b>
<i>Kapitulli 01</i>	0	0	0	0
<i>Kapitulli 05</i>	0	0	0	0
<i>Kapitulli 06</i>	0	0	0	0
<b>601. Sigurimet Shoqërore dhe Shendetësore</b>	<b>0</b>	<b>0</b>	<b>0</b>	<b>0</b>
<i>Kapitulli 01</i>	0	0	0	0
<i>Kapitulli 05</i>	0	0	0	0
<i>Kapitulli 06</i>	0	0	0	0
<b>602. Mallrat dhe shërbimet</b>	<b>197,000</b>	<b>192,885</b>	<b>192,885</b>	<b>192,885</b>
<i>Kapitulli 01</i>	29,133	23,174	22,950	22,273
<i>Kapitulli 05</i>	167,867	169,711	169,935	170,612
<i>Kapitulli 06</i>	0	0	0	0
<b>603. Subvencionet</b>	<b>0</b>	<b>0</b>	<b>0</b>	<b>0</b>
<i>Kapitulli 01</i>	0	0	0	0
<i>Kapitulli 05</i>	0	0	0	0
<i>Kapitulli 06</i>	0	0	0	0
<b>604. Transfera të brendshme</b>	<b>0</b>	<b>0</b>	<b>0</b>	<b>0</b>
<i>Kapitulli 01</i>	0	0	0	0
<i>Kapitulli 05</i>	0	0	0	0
<i>Kapitulli 06</i>	0	0	0	0
<b>605. Transfera të jashtme</b>	<b>0</b>	<b>0</b>	<b>0</b>	<b>0</b>
<i>Kapitulli 01</i>	0	0	0	0
<i>Kapitulli 05</i>	0	0	0	0
<i>Kapitulli 06</i>	0	0	0	0
<b>606. Transfera për familjet dhe individët</b>	<b>0</b>	<b>0</b>	<b>0</b>	<b>0</b>

FORMATI STANDARD I PËRGATITJES SË KËRKESAVE BUXHETORE PBA 2021 - 2023\*

Programi Buxhetor Afatmesëm 2021 - 2023

Emërtimi i Programit Buxhetor	Menaxhimi i mbetjeve			
Kodi i Programit	05100			
Programi Buxhetor Afatmesëm	2021 - 2023			
<i>Kapitulli 01</i>	0	0	0	0
<i>Kapitulli 05</i>	0	0	0	0
<i>Kapitulli 06</i>	0	0	0	0
<b>230. Aktivët e patrupëzuara</b>	<b>0</b>	<b>0</b>	<b>0</b>	<b>0</b>
<i>Kapitulli 01</i>	0	0	0	0
<i>Kapitulli 02</i>	0	0	0	0
<i>Kapitulli 05</i>	0	0	0	0
<i>Kapitulli 06</i>	0	0	0	0
<b>231. Aktivët e trupëzuara</b>	<b>8,000</b>	<b>4,455</b>	<b>0</b>	<b>5,000</b>
<i>Kapitulli 01</i>	<i>8,000</i>	<i>4,455</i>	<i>0</i>	<i>5,000</i>
<i>Kapitulli 02</i>	0	0	0	0
<i>Kapitulli 05</i>	0	0	0	0
<i>Kapitulli 06</i>	0	0	0	0
<b>Kontroll</b>	<b>0</b>	<b>0</b>	<b>0</b>	<b>0</b>

Drejtuesi i Ekipit të Menaxhimit të	Emri		Koordinatori i GMS/ Nepunesi Autorizues	Emri	
	Nënshkrimi			Nënshkrimi	
	Data			Data	

Kryetari i Njesisë së Vetëqeverisjes Vendore	Emri	
	Nënshkrimi	
	Data	